

## **ΕΥΧΑΡΙΣΤΙΕΣ**

Η παρούσα μεταπτυχιακή εργασία, με θέμα «*Διερεύνηση συνιστωσών στρατηγικού σχεδιασμού πράσινων δομών / οικολογικών διαδρόμων στο επίπεδο της μητροπολιτικής περιφέρειας Αττικής – Η περίπτωση του Μεγάλου Ρέματος Ραφήνας*», εκπονήθηκε στα πλαίσια του μαθήματος «*Περιβαλλοντικές Συνιστώσες του Σχεδιασμού και της Οικιστικής Ανάπτυξης*» (ΔΠΜΣ Αρχιτεκτονική – Σχεδιασμός του Χώρου / Κατεύθυνση Πολεοδομία – Χωροταξία).

Για τις ουσιαστικές συμβουλές και εποικοδομητικές συζητήσεις καθ' όλη τη διάρκεια του εξαμήνου, ιδιαίτερες ευχαριστίες επιθυμώ να εκφράσω στον καθηγητή κ. Γιάννη Πολύζο και την κα Σόνια Μαυρομάτη, μέλος της ομάδας διδασκόντων.

Επίσης, θερμές ευχαριστίες οφείλω στους συνεργάτες μου για τη συνολική υποστήριξη κατά τη διάρκεια παρακολούθησης του μεταπτυχιακού προγράμματος.

## 1. ΕΙΣΑΓΩΓΗ

### ➤ Ερεθίσματα για την επιλογή του θέματος

Στην περίοδο που διανύουμε, η πρόκληση της **δημιουργίας** περισσότερο **βιώσιμων κοινωνιών**, μέσω αναπτυξιακών στόχων που ενσωματώνουν την οικονομική, κοινωνική και περιβαλλοντική διάσταση, είναι -περισσότερο παρά ποτέ- επίκαιρη και επιτακτική.

Οι δυσοίωνες προβλέψεις σε πλανητικό επίπεδο (κλιματική αλλαγή, απώλεια βιοποικιλότητας, μείωση αποθεμάτων πρωτογενών πόρων κλπ.) και οι εκφάνσεις τους σε «τοπικό» -πολλαπλών γεωγραφικών κλιμάκων- επίπεδο διαμορφώνουν μια δυναμική επαναπροσδιορισμού των σχέσεων κοινωνίας – φύσης. Εν τούτοις, η θεώρηση παραμένει ανθρωποκεντρική: η φιλοσοφία, αλλά κυρίως οι πρακτικές που επιλέγονται, εκ των πραγμάτων υποτάσσονται στο βαθμό και το ρυθμό προσαρμοστικότητας του ανθρώπου σε νέα πρότυπα συμπεριφοράς<sup>1</sup>.

Η έννοια της αειφόρου ανάπτυξης καθιερώνεται, ήδη από το 1987, με την Έκθεση της Επιτροπής Brundtland<sup>2</sup>, ωθώντας προς μια διαδικασία μεταβολής των αντιλήψεων σχετικά με τη χρήση των φυσικών πόρων, τη διαχείριση των επενδύσεων, το γενικότερο προσανατολισμό της τεχνολογικής ανάπτυξης και τις δομές διακυβέρνησης.

Οι στρατηγικές για την επίτευξη της αειφορίας έχουν αποτελέσει αντικείμενο πολλαπλών θεωρητικών αναζητήσεων και επεξεργασιών σε πρακτικό επίπεδο, αφορώντας διάφορα χωρικά επίπεδα (τοπικό, περιφερειακό, εθνικό και διεθνές)

---

<sup>1</sup> Χ. Τσούτσου, 1994.

<sup>2</sup> World Commission on Environment and Development (1987) Our Common Future. Oxford: Oxford University Press.

και θεματικές. Στην κατεύθυνση αυτή, **καίρια συνιστώσα της στρατηγικής για την αειφόρο ανάπτυξη αποτελούν οι χωρικές πολιτικές**, ως μέσο σύζευξης των στόχων που αφορούν τις τρεις διαστάσεις της –οικολογική, οικονομική, κοινωνική–.

Τις τελευταίες δεκαετίες διαπιστώνεται το **αυξανόμενο ενδιαφέρον** επιστημόνων, οργανισμών και φορέων διακυβέρνησης **σχετικά με τα ζητήματα αστικής ανάπτυξης, με έμφαση στις μητροπολιτικές περιοχές**, ως απόρροια της επιρροής των πόλεων στη συγκρότηση της σημερινής αλλά και της μελλοντικής δομής και μορφής του χώρου. Η διερεύνηση σχετικά με τη βέλτιστη θεώρηση, μορφή, οργάνωση και λειτουργία της πόλης ώστε να προσαρμοσθεί στις επιταγές της αειφόρου / βιώσιμης ανάπτυξης, αποτελεί κοινή συνισταμένη σε προγραμματικά κείμενα, διεθνή fora και θεματικές / χωρικές συνεργασίες.

Η **προστασία, ανάδειξη και ολοκληρωμένη διαχείριση των πράσινων δομών αναδεικνύεται ως βασική συνιστώσα του σχεδιασμού** σε μακρο- και μικρο-κλίμακα, σύμφωνα με το προγραμματικό πλαίσιο στόχων που επιβάλλει το πνεύμα της βιώσιμης ανάπτυξης.

#### ➤ **Βασικός άξονας εργασίας**

Η διερεύνηση των δυνατοτήτων διεύθυνσης της φύσης στον πυρήνα του συνεχούς οικιστικού ιστού της Αθήνας, ως παράγων θετικής επιρροής των επιδόσεων της πόλης με κριτήρια αειφορικότητας. Στη θεώρηση αυτή, οι φυσικές συνιστώσες του περιαστικού χώρου και ο αγροτικός χώρος -στο βαθμό που διατηρεί ή είναι δυνατόν να ανακτήσει την παραδοσιακή του δομή- αποτελούν ζωτικά στοιχεία πολλαπλών αξιών (οικο-περιβαλλοντική, τοπιακή, κοινωνική – οικονομική).

#### ➤ **Επίκεντρο ενδιαφέροντος**

Τα υδάτινα συστήματα, ως απειλούμενη συνιστώσα του φυσικού περιβάλλοντος της Αττικής και, ταυτόχρονα, ζωτικό στοιχείο στρατηγικής σημασίας του συστήματος πράσινων δομών / οικολογικών διαδρόμων, σε διάφορα επίπεδα χωρικής οργάνωσης.

➤ **Στόχοι**

- Ανάπτυξη δικτύου «πράσινων / γαλάζιων διαδρόμων», διασυνδεδεμένου με ιστορικούς / αρχαιολογικούς χώρους, χώρους πολιτισμού, αναψυχής και αθλητισμού, το οποίο μακροπρόθεσμα θα συμβάλει στην εξισορρόπηση της σχέσης αστικού – περιαστικού – φυσικού χώρου, διεισδύοντας στον οικιστικό ιστό.
  
- Μεγιστοποίηση του περιβαλλοντικού οφέλους των παρεμβάσεων.

## 2. ΜΕΘΟΔΟΛΟΓΙΚΗ ΠΡΟΣΕΓΓΙΣΗ

Η υιοθετούμενη μεθοδολογική προσέγγιση καθορίστηκε, σε μεγάλο βαθμό, από την υφή της εργασίας, η οποία περιλαμβάνει θεωρητική προσέγγιση του αντικειμένου και πιλοτική εφαρμογή – πρόταση (βασιζόμενη σε πρωτογενή στοιχεία από επιτόπιες παρατηρήσεις και δευτερογενείς πηγές και στοιχεία).

Στο Διάγραμμα 1, που ακολουθεί, παρουσιάζονται συνοπτικά οι κύριες ενέργειες προσέγγισης του αντικειμένου της εργασίας, ομαδοποιημένες σε στάδια, αναδεικνύοντας ταυτόχρονα τον συσχετισμό μεταξύ επιχειρησιακών βημάτων.

**Το πρώτο Στάδιο (Α)** περιλαμβάνει δύο ενότητες. Η πρώτη επικεντρώνεται στο **ευρύτερο πλαίσιο αναφοράς** της θεματικής της εργασίας, με επιλεκτική αναφορά των σύγχρονων τάσεων και κατευθύνσεων σε διεθνές / ευρωπαϊκό επίπεδο και εθνικό / περιφερειακό (μητροπολιτική περιοχή Αθήνας – Αττικής).

Ο εντοπισμός των κύριων τομέων ενδιαφέροντος, σε ό,τι αφορά τον αιφορικό σχεδιασμό του αστικού χώρου (πρώτη ενότητα), αποτελεί το προκαταρκτικό βήμα για την **επιλογή της μελέτης περίπτωσης, στη βάση κριτηρίων** που αφορούν την τυπολογία του φυσικού συστήματος και το συγκεκριμένο χώρο εφαρμογής.

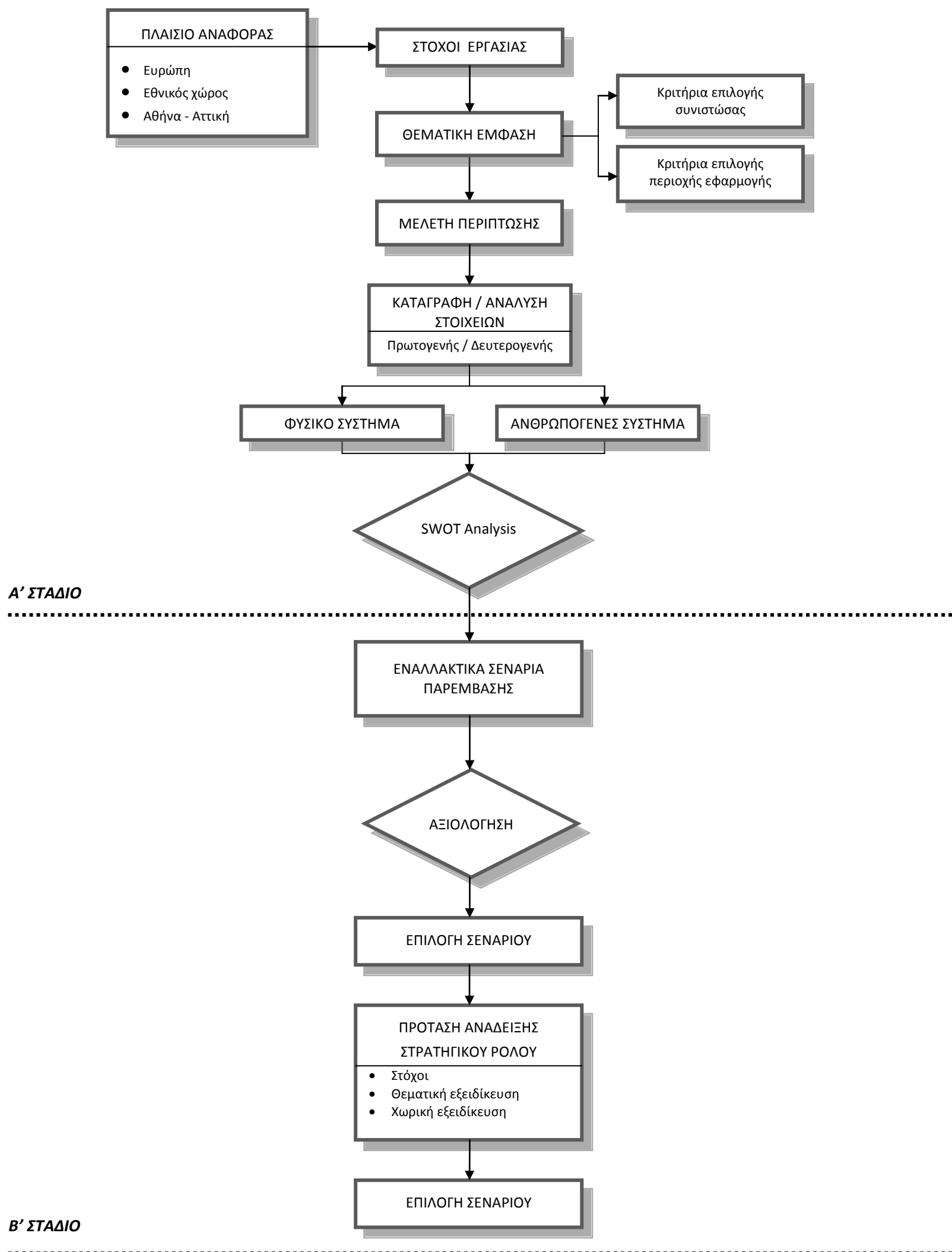
Η δεύτερη ενότητα περιλαμβάνει την **καταγραφή και ανάλυση επιλεγμένων δεδομένων** του φυσικού περιβάλλοντος και του ανθρώπινου συστήματος στην περιοχή ενδιαφέροντος. Η αναγνώριση της περιοχής βασίζεται σε πρωτογενή έρευνα πεδίου και δευτερογενή στοιχεία και πηγές.

Το πρώτο στάδιο ολοκληρώνεται με την **αδρή αξιολόγηση** (SWOT Analysis) των θετικών και αρνητικών παραγόντων επιρροής της εξέλιξης του ποτάμιου συστήματος και του ρόλου του στην περιοχή μελέτης.

**Στο δεύτερο Στάδιο (B)** εξετάζονται εναλλακτικά σενάρια παρέμβασης και παρουσιάζεται σε μεγαλύτερη λεπτομέρεια η προκαταρκτική πρόταση ολοκληρωμένης παρέμβασης. Καταγράφονται γενικοί στόχοι και επιχειρείται μια πρώτη τομεακή και χωρική εξειδίκευση αυτών.

Η εργασία ολοκληρώνεται με την **παράθεση επισημάνσεων** σχετικά με καίρια διαχειριστικά ζητήματα, τα οποία θα συμβάλουν στην επίτευξη των στρατηγικών στόχων και εκτιμήσεων ως προς τα αναμενόμενα θετικά αποτελέσματα της διαφύλαξης, προστασίας και ανάδειξης του φυσικού συστήματος στην άμεση και ευρύτερη περιοχή επιρροής του.

**ΔΙΑΓΡΑΜΜΑ 1. ΣΧΗΜΑΤΙΚΗ ΑΠΕΙΚΟΝΙΣΗ ΜΕΘΟΔΟΛΟΓΙΚΗΣ ΠΡΟΣΕΓΓΙΣΗΣ**



### 3. ΘΕΩΡΗΤΙΚΗ ΤΕΚΜΗΡΙΩΣΗ

#### ➤ Πλαίσιο αναφοράς: σύγχρονες τάσεις και κατευθύνσεις

Το γενικό **πλαίσιο των αρχών της αειφόρου ανάπτυξης** σε παγκόσμιο, εθνικό και τοπικό επίπεδο έχει τεθεί και είναι, πλέον, αποδεκτό τουλάχιστον σε θεωρητικό επίπεδο.

Η έμφαση σε ό,τι αφορά το σχεδιασμό στο **επίπεδο του αστικού χώρου**, δίνεται στην ανάπτυξη ενός πολυκεντρικού αστικού συστήματος, με προτεραιότητα στη διασύνδεση μεταξύ αστικών συγκεντρώσεων μέσω της δημιουργίας αστικών δικτύων, την ανάπτυξη δικτύων υποδομής (συμπεριλαμβανομένης της μεταφορικής) τα οποία να εναρμονίζονται με τις αρχές της βιώσιμης ανάπτυξης και τη δημιουργία ενός δικτύου ελεύθερων χώρων για την προστασία των φυσικών πόρων. Ένα από τα σημεία στα οποία επικεντρώνεται το ενδιαφέρον είναι οι **μη αναστρέψιμες αλλαγές** στις χρήσεις γης και ειδικότερα εκείνες που συνεπάγονται **απώλεια της βιοποικιλότητας**.

**Το κλίμα και το ατμοσφαιρικό περιβάλλον, οι υδάτινοι πόροι, το έδαφος, το υπέδαφος και η υπόγεια υδροφορία, τα δάση, η βιοποικιλότητα βρίσκονται στο επίκεντρο του ενδιαφέροντος, με την έννοια ότι συνιστούν περιοριστικό / προσδιοριστικό παράγοντα για την οικονομική ανάπτυξη και κοινωνική ευρωστία των πόλεων.**

Σε ό,τι αφορά τον φυσικό σχεδιασμό η **έννοια των συμπαγών οικιστικών συγκεντρώσεων** έχει αποκτήσει σημαίνουσα θέση. Η προσέγγιση του μοντέλου αυτού συνεπάγεται την **ανάγκη αναδιάρθρωσης του χώρου**, παρά τη διαφορετικότητα των τυπολογικών χαρακτηριστικών των πόλεων (ως συνάρτηση των τοπικών παραγόντων επιρροής της εξέλιξης και των συστημάτων σχεδιασμού). Η αναδιάρθρωση απαιτεί, με τη σειρά της, **δυναμικές παρεμβάσεις** και διερεύνηση εξελιγμένων υποστηρικτικών μηχανισμών και εργαλείων, σε συνδυασμό με προπαρασκευαστικές ενέργειες βελτίωσης του βαθμού ωριμότητας – ετοιμότητας των τοπικών συντελεστών.



Σε άμεση αναφορά με το αντικείμενο της παρούσας εργασίας, επισημαίνεται ότι ιδιαίτερη αξία αποδίδεται (εκ νέου) στην ύπαρξη ελεύθερων χώρων εντός του αστικού ιστού<sup>3</sup>, καθώς και στην **ανάπτυξη εσωτερικών δικτύων και δια-δικτύων / οικολογικών διαδρόμων** προς τις περιαστικές και φυσικές περιοχές, ώστε να μεγιστοποιείται η οικολογική σημασία και η κοινωνική τους λειτουργία.

➤ **Το ευρωπαϊκό όραμα για τις πόλεις του αύριο**

Ο ρόλος της Ευρωπαϊκής Ένωσης στη διαμόρφωση ενός κοινού οράματος σχετικά με το επιθυμητό πρότυπο των πόλεων, όπως είναι ευνόητο, παραμένει στο επίπεδο της συγκρότησης ενός κατευθυντήριου πλαισίου αρχών. Οι εκφάνσεις του οράματος διαφοροποιούνται ανάλογα με τις επικρατούσες συνθήκες σε κάθε χωρική ενότητα, όμως, κοινό τόπο συνιστά η ολοκληρωμένη προσέγγιση αλληλοεξαρτώμενων παραγόντων που άπτονται της οικονομικής συνιστώσας, της κοινωνικής συνιστώσας, της χωρικής συνιστώσας, της περιβαλλοντικής συνιστώσας και της πολιτιστικής συνιστώσας.

Σύμφωνα με την Έκθεση «Cities of tomorrow: Challenges, visions, ways forward» (European Union Regional Policy, October 2011), το όραμα για τις ευρωπαϊκές πόλεις του αύριο προσδιορίζεται από το ρόλο τους ως:

- τόπων εξελιγμένης κοινωνικής προόδου
- πεδίου ανάπτυξης της δημοκρατίας και πολυπολιτισμικότητας
- τόπων οικολογικής και περιβαλλοντικής αναγέννησης, με ισχυρή παρουσία πράσινων δομών και υψηλής ποιότητας δημόσιους χώρους
- σημείων έλξης και μοχλών οικονομικής ανάπτυξης.

---

<sup>3</sup> Σ' αυτούς περιλαμβάνονται οι κάθε μορφής και έκτασης χώροι πρασίνου, τα θεσμοθετημένα και μη πάρκα, οι εναπομένοντες θύλακες φυσικών συστημάτων (όπως ρέματα-ποταμοί, αγροτική γη), ιδιωτικοί κήποι, δημόσιοι κήποι – άλση, πλατείες, περιβάλλον χώρος μνημείων & εγκαταστάσεων λειτουργιών κοινωφελούς χαρακτήρα.

➤ **Στρατηγικές και προτεραιότητες για τη μητροπολιτική περιφέρεια της Αττικής**

Στον απόηχο των εξελίξεων στις προηγμένες χώρες και της επιρροής των κατευθυντήριων πλαισίων της Ε.Ε., ήδη από το πρώτο μισό της δεκαετίας του '90, αναπτύσσεται και στην Ελλάδα μια ρητορική για την αειφόρο ανάπτυξη και την ενσωμάτωσή της σε τομεακές πολιτικές. Σε ό,τι αφορά τη μητροπολιτική περιοχή της Αθήνας, η πρώτη θεσμοθετημένη προσπάθεια ολοκληρωμένου σχεδιασμού ταυτίζεται με το **N. 1515/85 για το "Ρυθμιστικό Σχέδιο και το Πρόγραμμα Προστασίας Περιβάλλοντος της Ευρύτερης Περιοχής της Αθήνας"** (ΡΣΑ '85).

Στο τέλος της δεκαετίας του '90, στα πλαίσια της προγραμματιζόμενης επικαιροποίησης / αναθεώρησης του ΡΣΑ '85, εκπονείται μια σειρά τομεακών μελετών βάσης, μεταξύ των οποίων το **«Στρατηγικό και Επιχειρησιακό Σχέδιο για το Πράσινο στην Αττική»**.<sup>4</sup> Στο σημείο αυτό κρίνεται σκόπιμη η παράθεση ορισμένων προτάσεων της μελέτης, οι οποίες συνεκτιμώνται στην επιλογή της εξεταζόμενης μελέτης περίπτωσης (βλ. Κεφ. 5) και τη διαμόρφωση του περιεχομένου της. Ειδικότερα, στην ενότητα "5.6. Δομή Στρατηγικού Σχεδίου"<sup>5</sup> **μεταξύ των κεντρικών αξόνων του σχεδιασμού περιλαμβάνονται οι ακόλουθοι:**

- «1. **Δημιουργία δακτυλίων και τόξων πρασίνου** πέριξ του Λεκανοπεδίου, άλλων οικισμών και γραμμικών αναπτύξεων, αξιοποιώντας τις σημαίνουσες φυσικές συνιστώσες, δηλαδή τους περιβάλλοντες ορεινούς όγκους.
2. **Δημιουργία ενδιάμεσων συνδετικών γραμμικών αναπτύξεων πρασίνου**, οι οποίες ενυπάρχουν σε λανθάνουσα κατάσταση και ειδικότερα:
  - υπώρειες Πεντέλης – Πάρνηθας
  - βόρειες υπώρειες Υμηττού – Τουρκοβούνια – Πύργος Βασιλίσσης, βόρειες υπώρειες όρους Αιγάλεω
  - παράκτια ζώνη
3. **Προστασία και ανάδειξη ανθρωπογενών οικοσυστημάτων.**
6. **Δημιουργία οικολογικών διαδρόμων ή/και διαδρόμων πρασίνου** (όπου οι πρώτοι θεωρούνται ανέφικτοι) και σύνδεση με τα στοιχεία των σημείων (1), (2) και (3).

---

<sup>4</sup> ΟΡΣΑ / ENVIPLAN – Γ.Θ.Τσεκούρας & Συν/τες, EDP SA, Φ. Καλουδιώτης, 1999-2002).

<sup>5</sup> Α' Φάση 10<sup>ος</sup>/2001.

**7. Σύνδεση περιμετρικού δακτυλίου και ενδιάμεσων ζωνών πρασίνου μέσω "σφηνών / ενθέτων" πρασίνου.**

- Δαφνί – Ιερά Οδός – Ελαιώνας.
- Πύργος Βασιλίσσης – Φιλαδέλφεια – κοίτη Κηφισού.
- Πεδίον του Άρεως – Τουρκοβούνια – ΟΑΚΑ.
- Βόρειος Υμηττός.

**8. Δημιουργία νέων χώρων πρασίνου εντός του Λεκανοπεδίου, χρησιμοποιώντας ως εργαλείο τον εκτεταμένο αναδασμό (ενδο- και δια-δημοτικού επιπέδου).**

**12. Αναθεώρηση και εισαγωγή νέων θεσμικών ρυθμίσεων** για την προστασία, την επέκταση, τον εμπλουτισμό, την προσπελασιμότητα, τη χρηματοδότηση.

**13. Δημιουργία ενιαίου φορέα διαχείρισης,** ο οποίος να αναλάβει επίσης το έργο της ευαισθητοποίησης και της χρηματοδότησης.»

Το προτεινόμενο Σχέδιο, σε ό,τι αφορά τη χωρική έκφρασή του, αναφέρεται σε οκτώ τύπους ζωνών:

... ..

- Η Ζώνη Η αντιστοιχεί στο **Λεκανοπέδιο της Αθήνας** και τις οργανικά ενσωματωμένες σ' αυτό όμορες προεκτάσεις του και **η κατεύθυνση εστιάζεται στην ανασυγκρότηση της δομημένης περιοχής.**

... .. η ουσιαστική και πλήρης διασύνδεση (των εσωτερικών πόλων – θυλάκων της κάθε ενότητας) θέτει αρχικά το πρόβλημα υπολογισμού των κρίσιμων διαστάσεων του συνδετήριου στοιχείου και κατά δεύτερον το πρόβλημα της εξεύρεσης χώρου για την ανάπτυξη αυτού του συνδετήριου στοιχείου.

... .. Η διασύνδεση αυτή θα πρέπει να επιχειρηθεί πάνω στις ακόλουθες αρχές:

- Το βασικό κριτήριο ... .. θα πρέπει να είναι το βιοκλιματικό.

.....

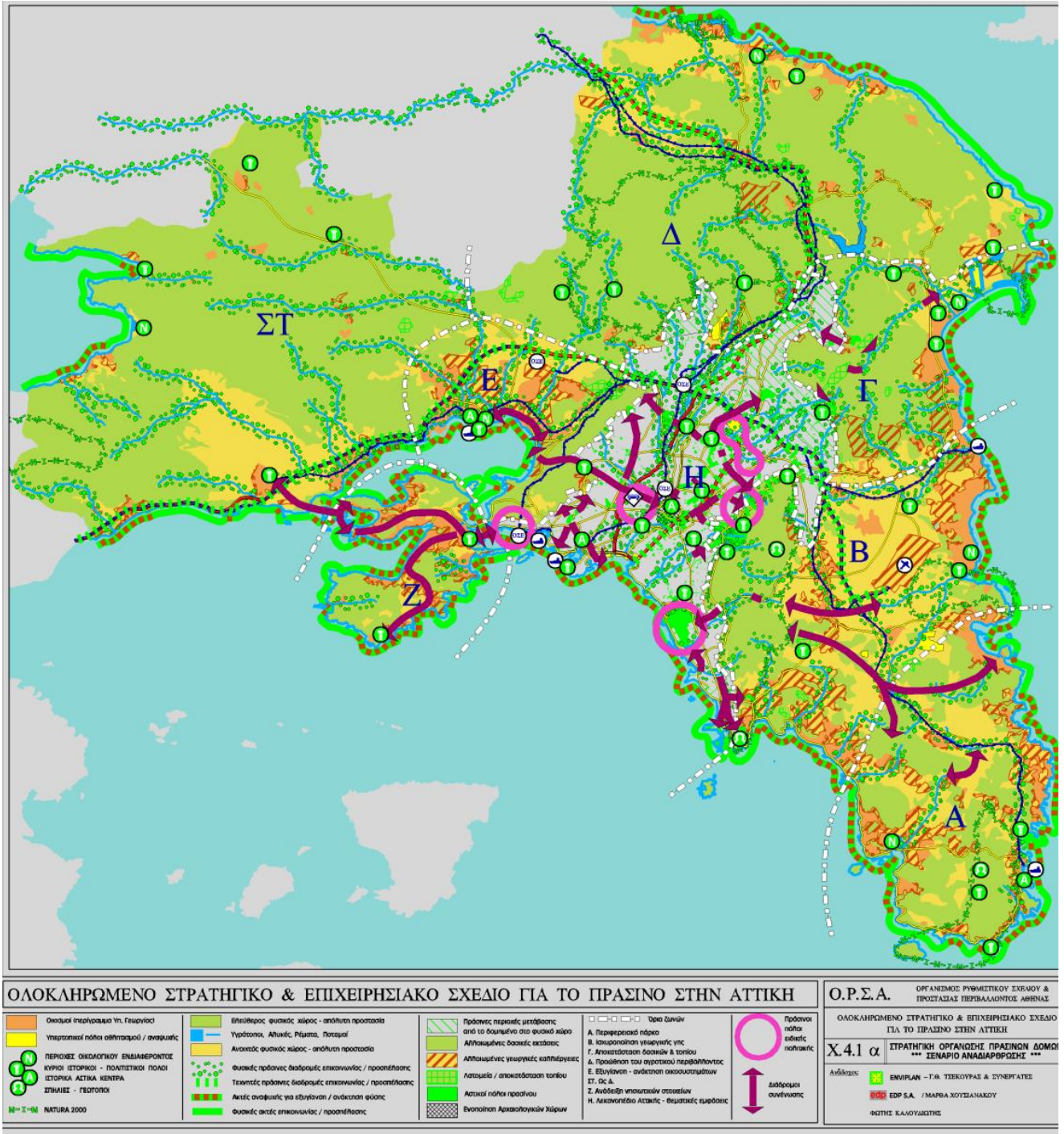
- Διάνοιξη αστυκλιματικών διαδρόμων, σύνδεσης του παράκτιου μετώπου με τις μεγάλες ενότητες πρασίνου στο εσωτερικό του λεκανοπεδίου και στην περιμέτρό του.

**5.6.6 Προκαταρκτική ιεράρχηση επιχειρησιακών βημάτων**

... ..

**13. Ουσιαστική επανεισαγωγή του φυσικού περιβαλλοντικού πρασίνου στον αστικό ιστό με ριζοσπαστική επίλυση του προβλήματος εξεύρεσης χώρου και χρησιμοποίηση του για "φυσιολογικές" κλιματικές συνθήκες στο λεκανοπέδιο».**

Διερεύνηση συνιστωσών στρατηγικού σχεδιασμού πράσινων δομών / οικολογικών διαδρόμων  
 στο επίπεδο της μητροπολιτικής περιφέρειας Αττικής  
 – Η περίπτωση του Μεγάλου Ρέματος Ραφίνας

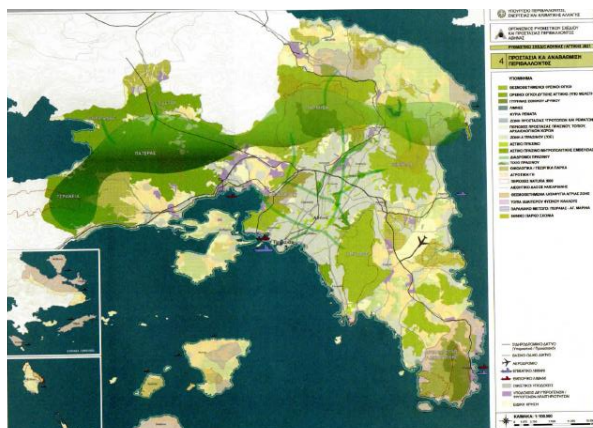


Πηγή: ENVIPLAN – Γ.Θ.Τσεκούρας & Συν/τες, EDP SA, Φ. Καλουδιώτης, Στρατηγικό και Επιχειρησιακό Σχέδιο για το Πράσινο στην Αττική, 1999-2002.

Οι πλέον πρόσφατες εξελίξεις αντικατοπτρίζονται στους στρατηγικούς στόχους και προτεραιότητες του Ρυθμιστικού Σχεδίου Αθήνας / Αττικής 2021, θεσμοθετημένου ως **Ν. 4277 / Νέο Ρυθμιστικό Σχέδιο Αθήνας – Αττικής**<sup>6</sup> και άλλες διατάξεις (ΦΕΚ 156/Α'1-8-2014), στο οποίο έχουν εν πολλοίς ενσωματωθεί οι προτάσεις του προαναφερόμενου Στρατηγικού Σχεδίου, δύο ενότητες εκ των οποίων αναφέρονται στην:

- «Περιβαλλοντικά βιώσιμη χωρική ανάπτυξη, με αποτελεσματική και συνεκτική προστασία του περιβάλλοντος και της πολιτιστικής κληρονομιάς, διατήρηση του φυσικού χώρου και της βιοποικιλότητας και προσαρμογή στην κλιματική αλλαγή.
- Διαμόρφωση εντός του αστικού ιστού ενός δικτύου ανοικτών δημόσιων χώρων πρασίνου για τη δημιουργία ευνοϊκών μικροκλιματικών συνθηκών, την εκτόνωση του θορύβου και την αναψυχή και ξεκούραση των πολιτών και τη λειτουργία τους ως «οικολογικών διαδρόμων» μεταξύ των προστατευόμενων φυσικών περιοχών».

Η εξειδίκευσή τους σε άξονες προτεραιότητας για την επόμενη δεκαετία αφορά δύο επίπεδα -εξωαστικό / περιαστικό και αστικό-, ως εξής:



**Ολοκλήρωση «Πράσινων τόξων» και «Οικολογικών διαδρόμων»:** συγκρότηση δικτύου πράσινων τόξων στον εξωαστικό και περιαστικό χώρο και οικολογικών διαδρόμων στον αστικό χώρο, με αποκατάσταση της φυσικής συνέχειας ορεινών όγκων, περιβαλλοντικά και τοπικά σημαντικών χώρων και

αστικών γραμμικών χώρων ευνοϊκών για την ανάπτυξη της αστικής φύτευσης. **Η περιβαλλοντική αναβάθμιση και ο φυσικός εμπλουτισμός ανάγονται σε βασικό άξονα της αστικής αναζωογόνησης.**

<sup>6</sup> Όταν ξεκίνησε η εργασία είχε δημοσιοποιηθεί προς διαβούλευση το Ρυθμιστικό Σχέδιο Αθήνας – Αττικής 2021. Τα στοιχεία που παρατίθενται προέρχονται από το Τεύχος Παρουσίασης, 7ος 2011, ΥΠΕΚΑ / ΟΡΣΑ.

- **Σχεδιασμός πλέγματος πρασίνου και ανάκτησης του δημόσιου χώρου:** ο σχεδιασμός του πρασίνου, η «διδείσδυση της φύσης στην πόλη» και η διασύνδεση του αστικού με το περιαστικό πράσινο και τις φυσικές περιοχές, όπως οι ορεινοί όγκοι, ο αγροτικός χώρος και οι ακτές, αποτελεί βασικό άξονα του Ρυθμιστικού.

#### ➤ **Εννοιολογικοί προσδιορισμοί**

Παρατίθενται, υπό μορφήν "ορισμών"<sup>7</sup>, επεξηγήσεις όρων και παραδοχών που αναφέρονται στη συνέχεια. Είναι προφανές ότι η πλειονότητα των χρησιμοποιούμενων όρων συναντάται στη βιβλιογραφία, διεθνή και ελληνική. Εν τούτοις, συχνά εντοπίζονται αποκλίσεις στο περιεχόμενο και το περιγραφόμενο αντικείμενο.

#### **Α' Επίπεδο θεώρησης (μακροκλίμακα)**

ο ευρύτερος ζωτικός χώρος για τη λειτουργία του πρασίνου στην Αττική.

#### **Β' Επίπεδο θεώρησης (ενδιάμεση κλίμακα)**

περιαστικός χώρος - συμπαγές και συνεχές (απόσταση κτισμάτων < 200,0 μ.) οικιστικό πλέγμα.

#### **Γ' Επίπεδο θεώρησης (μικροκλίμακα)**

συνεχές αστικό τμήμα Αθήνας.

#### **Στοιχεία και περιοχές οικολογικού ενδιαφέροντος**

ιδιαίτερης (αντικειμενικά) αξίας στοιχεία, ενότητες και συστήματα - υποβαθμισμένα αλλά με δυνατότητα ανάταξης φυσικά συστήματα - σημαντικές, παρά τη συρρίκνωσή τους, περιοχές για τη διατήρηση κάποιων φυσικών χαρακτηριστικών ή σημαντικές ως σημεία αναφοράς στο χώρο της Αττικής

#### **Πράσινες δομές**

σύστημα φυσικών ή διαμορφωμένων υποδοχέων πρασίνου σε συνδυασμό με τον ελεύθερο και περιβάλλοντα χώρο εκτατικών λειτουργιών (συνυφασμένων με αναψυχή, πολιτισμό, εκπαίδευση, κλπ.).

#### **Οικολογικοί διάδρομοι**

φυσικοί δίαυλοι (ενότητες φυσικής βλάστησης, αγροτικές εκτάσεις, υδρογραφικό δίκτυο) και τεχνητές "πράσινες διαδρομές" επικοινωνίας (κατά

---

<sup>7</sup> ΟΡΣΑ / ENVIPLAN – Γ.Θ.Τσεκούρας & Συν/τες, EDP SA, Φ. Καλουδιώτης, Στρατηγικό και Επιχειρησιακό Σχέδιο για το Πράσινο στην Αττική, Α' Φάση 10ος/2001, Β' Φάση 11ος/2002.

μήκος των δικτύων μεταφορικής και ενεργειακής υποδομής), που διασφαλίζουν τη συνέχεια του φυσικού χώρου και τη διασύνδεση του συστήματος πράσινων δομών με άλλους λειτουργικούς πόλους συμβατού χαρακτήρα (π.χ. πολιτισμού, ελεύθερης αναψυχής, οργανωμένης αναψυχής, τουρισμού).

### **Αγροτικός χώρος**

ο χώρος στον οποίο κυριαρχούν οι αγροτικές δραστηριότητες και τα σχετικά μ' αυτές χαρακτηριστικά (π.χ. ανθρωπογενή οικοσυστήματα, συστήματα καλλιέργειών, δίκτυο αγροτικών δρόμων, λειτουργικές εγκαταστάσεις).

### **Τοπίο**

έκταση γης, μέσα στα όρια της οποίας η συνάρθρωση των συνιστωσών της, φυσικών (βιοτικών και αβιοτικών) και ανθρωπογενών, έχει ως αποτέλεσμα την πρόσδοση ενιαίου χαρακτήρα, ο οποίος τη διαφοροποιεί σε σύγκριση με μια άλλη γειτονική της.

### **Τοπιακές ενότητες**

στο επίπεδο Α' προσδιορίζονται βάσει του αναγλύφου, των βλαστητικών σχηματισμών, των υδάτινων σχηματισμών, των ανθρωποποίητων στοιχείων στα επίπεδα Β' & Γ', οι μεταβλητές που συνθέτουν τις επιμέρους ενότητες συνίστανται στην ύπαρξη αστικών δασών, τους γεωμορφολογικούς σχηματισμούς, τους γραμμικούς υδροφορείς, τη σχέση με τη θάλασσα, τους μεγάλους οδικούς άξονες, τη συγκέντρωση χρήσεων δευτερογενούς ή τριτογενούς τομέα, την ιστορικότητα, την ποιότητα της δόμησης.