



## Έμφυλες πολιτισμικές προσεγγίσεις του αστικού χώρου

Σύντομος τίτλος 6Ε  
Ακαδημαϊκό Έτος 2011-2012  
Εξάμηνο ΕΑΡΙΝΟ  
Διδάσκοντες

Ντίνα ΒΑΪΟΥ, καθηγήτρια ΕΜΠ, ΓΙΩΡΓΟΣ ΜΑΡΝΕΛΑΚΗΣ Υ.Δ. ΕΜΠ, Εξωτερικός Συνεργάτης  
Συμμετέχει:  
ΡΟΥΛΗ ΛΥΚΟΓΙΑΝΝΗ  
Λέκτορας, Σχολή Αρχιτεκτόνων ΕΜΠ

Προσκεκλημένες Ομιλήτριες:  
ΑΘΗΝΑ ΑΘΑΝΑΣΙΟΥ  
Επίκουρη Καθηγήτρια, Τμήμα Κοινωνικής Ανθρωπολογίας, Πάντειο Πανεπιστήμιο  
ΕΙΡΗΝΗ ΜΙΧΑ  
Λέκτορας, Σχολή Αρχιτεκτόνων ΕΜΠ

τίτλος εργασίας **επιτελώντας το φύλο**  
ντρούκα έλλη



## Περιεχόμενα

εισαγωγή.....	1
η ταινία.....	2
η θεωρία της επιτελεστικότητας.....	3
Η έμφυλη τάξη πραγμάτων.....	4
Το υποκείμενο και το αντι-υποκείμενο του Διαφωτισμού.....	5
Η αποτυχία της έμφυλης επανάληψης.....	8
Η εξουσία του χώρου πάνω στα σώματα.....	11
Αναδυόμενα ζητήματα.....	12
Βιβλιογραφία.....	13

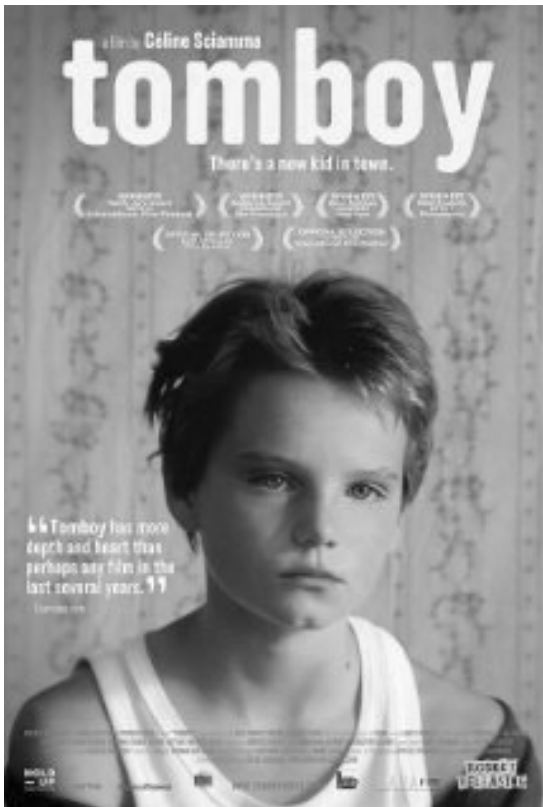


Αντικείμενο της εργασίας είναι η θεωρία της επιτελεστικότητας του φύλου που εισάγει το 1990 με το βιβλίο της «Αναταραχή φύλου», η θεωρητικός Judith Butler. Ο λόγος για τον οποίο επιλέγεται η θεωρία αυτή είναι διότι δίνει τη δυνατότητα μίας ριζικής επανάγνωσης των ζητημάτων του φύλου. Προβάλλοντας το ρηξικέλευθο επιχείρημα ότι η υποτιθέμενη συνοχή μεταξύ βιολογικού φύλου, κοινωνικού φύλου και σεξουαλικότητας δεν αποτελεί φυσικό δεδομένο αλλά οφείλεται σε μία επαναλαμβανόμενη σπιλιστική επιτέλεση συγκεκριμένων πράξεων και χειρονομιών μέσα σε ένα πλαίσιο ετεροκανονικότητας, η θεωρία της επιτελεστικότητας του φύλου εισάγει εκείνα τα πεδία (χρονικά και χωρικά) που μπορούν να αναταράξουν τις κατηγορίες του φύλου και να δημιουργήσουν ρήγματα, ικανά να ανατρέψουν και να επανοηματοδοτήσουν τα κυρίαρχα νοήματα περί φύλου.

Από την άλλη κάθε επιτέλεση του φύλου, είτε αυτή ενσωματώνεται στο κυρίαρχο ηγεμονικό και ετεροκανονικό πλαίσιο, είτε όχι, διενεργείται σε ένα συγκεκριμένο και οριοθετημένο χώρο και άρα επηρεάζεται ή/και εξουσιάζεται από αυτόν. *«Η πόλη και ο χώρος γενικότερα, κατευθύνει και οργανώνει κοινωνικές σχέσεις, στο βαθμό που διαιρεί την καθημερινή ζωή σε ιδιωτική και δημόσια σφαίρα και προσδιορίζει τις θέσεις που καταλαμβάνουν συγκεκριμένα άτομα και ομάδες [...] αποτελεί ένα σαφές πεδίο παραγωγής και διακίνησης εξουσίας»* (Βαΐου, 2004). Ο χώρος επομένως δεν μπορεί να θεωρηθεί αμέτοχος απέναντι στις κοινωνικές, πολιτικές και έμφυλες διεργασίες που διεξάγονται σε αυτόν, εφόσον επηρεάζεται από αυτές και τις επηρεάζει, ρυθμίζει και κανονικοποιεί.

Για την προσέγγιση της θεωρίας της επιτελεστικότητας του φύλου επιλέγεται η ταινία «Αγοροκόριτσο» (Tomboy) που έχει σαφή αναφορά τόσο στην πόλη όσο και σε ζητήματα φύλου και σεξουαλικότητας. Ως προς το τελευταίο, η ταινία φλερτάρει με αντιλήψεις για το φύλο που αναπαράγουν, αμφισβητούν και ανατρέπουν τα έμφυλα κυρίαρχα πρότυπα. *«Υπό αυτήν τη έννοια οι ταινίες αποτελούν ένα προνομιακό τόπο για τη συγκρότηση, την προβολή και την επιβολή εικόνων του κοινωνικού φαντασιακού στο πλαίσιο του εκάστοτε κυρίαρχου ηγεμονικού λόγου, αλλά ταυτόχρονα μπορεί να παρέχουν και το υλικό ή τα μέσα αντίστασης και άρθρωσης εναλλακτικών λόγων. Γι' αυτό αποτελούν ένα πρόσφορο πεδίο για τη μελέτη των κυρίαρχων εικόνων και προτύπων, καθώς και των διαδικασιών συγκρότησης της ταυτότητας των υποκειμένων»* (Κοσμά, 2007).

Βασικές πηγές αποτελούν η ταινία και η βιβλιογραφία που σχετίζονται τόσο με τη θεωρία της επιτελεστικότητας, όσο και με την έμφυλη διάσταση του χώρου.



Η ταινία «Αγοροκόριτσο» (TOMBOY) της Σελίν Σιαμά.

Η Λορ (η πρωταγωνίστρια) μετακομίζει κατά τη διάρκεια των καλοκαιρινών διακοπών με την οικογένεια της σε μία γειτονιά του Παρισιού. Εκεί, συστήνεται στην παρέα των παιδιών ως Μικαέλ. Η εμφάνιση της, κοντό μαλλί και αθλητικό ντύσιμο, την βοηθάει να οικειοποιηθεί την αντρική (αγορίστικη) ταυτότητα και συμπεριφορά, σύμφωνα με το αγορίστικό πρότυπο που επιτελούν τα αγόρια της παρέας. Σταδιακά γίνεται μέλος της παρέας, μιμώντας παράλληλα τις κινήσεις και τις χειρονομίες των υπόλοιπων αγοριών. Μαθαίνει να παίζει ποδόσφαιρο, να φτύνει και να λύνει της διαφορές της με ξύλο. Ερωτεύεται τη Λιζά, συνομήλικη της και μέλος της παρέας, και ανάμεσα τους δημιουργείται ένα παιδικό φλερτ.

Πέρα από τη εξάχρονη μικρή αδερφή της Λορ, την Ζαν, τόσο η παρέα της όσο και οι γονείς της, αγνοούν το σωματικό στυλιζάρισμα της. Και ενώ το καλοκαίρι τελειώνει και η σχολική χρονιά έρχεται, η Λορ αναγκάζεται να αποκαλύψει τη διπλή έμφυλη ταυτότητα στους γονείς της. Τότε η μητέρα της αναλαμβάνει να αποκαταστήσει την «αληθινή»/«φυσική» έμφυλη ταυτότητα της κόρης της στους φίλους της. Ακολουθεί η δημόσια διαπόμπευση της Λορ, η οποία ολοκληρώνεται από τα «αποκαλυπτήρια» του βιολογικού/ανατομικού φύλου της πρωταγωνίστριας που επιβάλλεται από την παρέα ως το πλέον αδιακύβευτο επιστημονικό τεκμήριο: «*ναι, είναι κορίτσι*».

Στο βιβλίο «Αναταραχή φύλου» η Judith Butler εισάγει τη θεωρία της επιτελεστικότητας του φύλου. Σύμφωνα με τη θεωρία αυτή, επιτελεστικότητα (performativity) είναι το πλέγμα των κινήσεων, των χειρονομιών και των παραστάσεων που παράγουν και πράττουν τα έμφυλα σώματα (το σωματικό στυλιζάρισμα του φύλου). Πρόκειται για μία δυναμική διαδικασία, λόγω της επανάληψης της, κατά την οποία συγκροτείται η έμφυλη ταυτότητα του υποκειμένου, χωρίς βέβαια αυτό να σημαίνει ότι μπορεί να είναι μία ή διαχρονική.

Χρησιμοποιώντας την έννοια της επιτελεστικότητας η Judith Butler υπερβαίνει το σχήμα της «αναγκαστικής τάξης» (compulsory order<sup>1</sup>), καθιστώντας αφενός τη σχέση αυτή ως κατασκευασμένη, αφετέρου αποφυσικοποιώντας τη σημασία του βιολογικού φύλου (η κατασκευή του φύλου γίνεται μέσω του «πράττειν» και όχι του «είναι»).

Κατά την ίδια, η παραδοχή που προκύπτει από την επιστημονική ερμηνεία, ότι τα σώματα είναι οι φυσικοί φορείς της έμφυλης ταυτότητας και σεξουαλικότητας, είναι ανιστόρητη. Διότι η εκδοχή αυτή προϋποθέτει ένα σώμα το οποίο παρουσιάζεται ως ένα παθητικό μέσο, που αποκτά όνομα, περιεχόμενο και σημασία όταν πάνω σε αυτό εγγράφονται πολιτισμικά και κοινωνικά συμφραζόμενα, τα οποία σε σχέση με το σώμα, βρίσκονται έξω από αυτό. Με λίγα λόγια, ένα σώμα «ά-φυλο» πρότερο του λόγου, που προϋπάρχει της κοινωνίας, της ιστορίας, του πολιτισμού, της πατριαρχίας και του καπιταλισμού, δεν μπορεί να υπάρχει. Τα σώματα υπάρχουν μόνο ως έμφυλα σώματα και «*το φύλο δεν είναι ένα χαρακτηριστικό που το υποκείμενο βρίσκει στην πορεία μετά τη συγκρότηση του ως υποκείμενο*» (Μαρνελάκης, 2003).

### Η έμφυλη τάξη πραγμάτων

Ωστόσο, επειδή το σύνολο των έμφυλων επιτελέσεων διενεργείται μέσα σε ένα συγκεκριμένο κοινωνικό, πολιτισμικό και χωρικό πλαίσιο, αφενός επηρεάζεται από αυτό, αφετέρου ρυθμίζεται και κανονικοποιείται, σύμφωνα με την έμφυλη τάξη πραγμάτων (την ετεροκανονικότητα). Στην προσέγγιση αυτή, το φύλο παρουσιάζεται να έχει μία οντολογική θέση καθώς θεωρείται ότι αυτό που συγκροτείται υλικά πάνω στην επιφάνεια του σώματος είναι η εκδήλωση μίας βαθύτερης υπόστασης και ουσίας που προϋπάρχει του πλαισίου<sup>2</sup>. Η ύπαρξη της a priori ουσίας είναι που θεσπίζει τόσο τη βιολογικότητα του φύλου όσο και τη διχοτόμηση του σε δύο φύλα (το αρσενικό και το θηλυκό) μίας και το ένα είναι ιεραρχικά τοποθετημένο ως προς το άλλο. Πρόκειται για μία εξουσιαστική σχέση που μέσω της φυσικοποίησης των δεδομένων έχει πέρα από σεξιστικές και ρατσιστικές, και άλλες προεκτάσεις.

Η έμφυλη τάξη πραγμάτων μπορεί να είναι πολύ συγκεκριμένη, κανονιστική, ρυθμιστική, διπολική και ετεροκανονική, αναγνωρίζοντας μόνο δύο είδη φύλου: το γυναικείο και το ανδρικό

<sup>1</sup> βιολογικό φύλο/ κοινωνικό φύλο/ σεξουαλική επιθυμία.

<sup>2</sup> Αντίληψη που πηγάζει από την ουσιακρατική θέση «*Για έναν ουσιοκράτη, το σώμα καταλαμβάνει ένα καθαρό, προ-κοινωνικό, προ-λογικό χώρο. Το σώμα είναι «πραγματικό», προσβάσιμο, ορατό, διάφανο. Το σώμα είναι πάντα εκεί, και γίνεται άμεσα αναγνωρίσιμο/ αντιληπτό μέσω των αισθήσεων*» (Fuss, 1989, σελ. 5).

4 και κατ' επέκταση μόνο μία σεξουαλικότητα, την ετεροφυλοφιλία.

Αναφορικά με την ταινία, μία σειρά από έμφυλες επιτελέσεις παρουσιάζουν ή/ και αποκαλύπτουν τους ρυθμιστικούς κοινωνικούς έμφυλους συσχετισμούς. Παραδείγματος χάριν, ποδόσφαιρο στη ταινία μπορούν να παίξουν μόνο τα αγόρια της παρέας. Στο διάλογο που εξελίσσεται μεταξύ της πρωταγωνίστριας, της Λορ και της Λιζά, με θέμα το ποδόσφαιρο, η δεύτερη αποκαλύπτει ότι δεν μπορεί να έχει πρόσβαση σε αυτό, διότι τα αγόρια δεν της το επιτρέπουν (ακολουθεί ο διάλογος).



*Λιζά: Γιατί δε παίζεις;*

*Λορ: Προτιμώ να παρακολουθώ.*

*Λιζά: Και εγώ. Βασικά, δεν έχω και άλλη επιλογή. Δεν θέλουν να παίζω.*

*Λένε ότι είμαι άσχετη.*

Στη συνέχεια, ακολουθούν πλάνα από τον αγώνα ποδοσφαίρου όπου αρκετοί από τους εμπλεκόμενους είναι γυμνόστηθοι, με τη μία ομάδα να σκοράρει και να επιβεβαιώνει τη νίκη της με συγκεκριμένες χειρονομίες (κόλα πέντε, κάποιος να φτύνει). Η κάμερα τότε επιστρέφει στη Λορ, που ενώ παρακολουθεί τόσο τον αγώνα όσο και τις έμφυλες χειρονομίες των παικτών, γελάει με τη τελευταία συμπεριφορά (το φτύσιμο).

Οι συγκεκριμένες έμφυλες συμπεριφορές και πράξεις χαρακτηρίζουν σύμφωνα με την έμφυλη τάξη πραγμάτων, την αγορίστικη ταυτότητα στην ταινία. Η οποία μάλιστα αναπτύσσεται και τροφοδοτείται μέσω συγκεκριμένων δραστηριοτήτων προσδίδοντας σε αυτές το αντίστοιχο έμφυλο πρόσημο (το ποδόσφαιρο είναι κυρίως αντρικό άθλημα). Η γυναικεία από την άλλη ταυτότητα αποκλείεται από αυτή τη δραστηριότητα, εφόσον δεν κατέχει τα «φυσικά και βιολογικά» προσόντα που απαιτούνται από το άθλημα (ταχύτητα). Οι τρόποι εν ολίγοις ύπαρξης



των αγοριών και των κοριτσιών της παρέας είναι σίγουρα διαφορετικοί και άνισοι, καθώς πάνω 5 στη διαφοροποίηση δομείται η ιεράρχηση των φύλων, σε καλά και σε λιγότερα καλά, σε ικανά και σε λιγότερα ικανά και ούτω καθεξής.



Άλλες σκηνές που επιβεβαιώνουν τις έμφυλες κανονιστικές επιτελέσεις είναι όσες εκτυλίσσονται στο εσωτερικό του σπιτιού, μεταξύ της Λορ και της μικρής της αδερφής, την Ζαν. Σε μία εξ'αυτών, η Ζαν ντυμένη με ένα κορμάκι και ένα τουτού ροζ (φούστα μπαλέτου), χορεύει υπό τη μελωδία του πιάνου, που παίζει η Λορ καθισμένη στο καναπέ. Σε αντίθεση με την αδερφή της, η Λορ είναι ντυμένη με ένα μπλουζάκι και ένα σορτσάκι. Η διαφοροποίηση ως προς τις στιλιστικές χειρονομίες και τις κινήσεις των δύο κοριτσιών, συγκροτούν δύο διαφορετικές έμφυλες ταυτότητες, με τη μία (της Ζαν με το τουτού) να είναι επενδεδυμένη με δύναμη και άρα να υπερέχει της δεύτερης. Και αυτό διότι, το συγκεκριμένο ρούχο που απευθύνεται κυρίως και πρωτίστως σε κορίτσια και σε γυναίκες, αντιπροσωπεύει το γυναικείο πρότυπο της γυναίκας χορεύτριας- μπαλαρίνας – δασκάλας χορού, σύμφωνα πάντα με το κοινωνικό, πολιτισμικό και έμφυλο πλαίσιο.

Το πλαίσιο αυτό, «το οποίο υπάρχει ήδη εγκατεστημένο σε όλους τους τομείς των κοινωνικών πρακτικών πριν από εμάς και για εμάς, είναι που απαιτεί την ύπαρξη δύο διακριτών και αντιθετικών φύλων, άνδρα και γυναίκας<sup>3</sup>»(Μαρνελάκης, 2003, σελ.11). Κάνοντας ένα βήμα πιο πέρα, το διπολικό σχήμα (άνδρας/ γυναίκα), ολοκληρώνεται ως μία ενότητα, όταν πλαισιώνεται από τη σεξουαλική επιθυμία. Η σεξουαλική επιθυμία εμφανίζεται να προκύπτει ως αποτέλεσμα του κοινωνικού φύλου, το οποίο αποτελεί τη γραμμική συνέχεια του βιολογικού φύλου, παρουσιάζοντας το τρίπτυχο: βιολογικό – κοινωνικό φύλο - σεξουαλικότητα, τουτέστιν «*επιθυμείς άνδρες διότι είσαι γυναίκα, και είσαι γυναίκα διότι γεννήθηκες θηλυκό*».

Το υποκείμενο και το αντι-υποκείμενο του Διαφωτισμού

Η παραπάνω ερμηνεία περιγράφει ένα κανονιστικό και ρυθμιστικό πλαίσιο που νομιμοποιεί και αναπαράγει τόσο τη γραμμική ευταξία (βιολογικό/ κοινωνικό) όσο και την ετεροφυλοφιλία, ως την αυτονόητα φυσική και κανονική σεξουαλικότητα για την αναπαραγωγή του ανθρώπινου δυναμικού.

<sup>3</sup> Το Διχοτομικό σχήμα ή το «μοντέλο των δύο φύλων» άνδρας/ γυναίκα, επικράτησε στη Δύση από την εποχή του Διαφωτισμού και μετά (Γιαννακόπουλος, 2003).

6 Το πλαίσιο αυτό εγκαθιδρύεται και ολοκληρώνεται τον 18ο αιώνα, με την παγίωση της αστικής καπιταλιστικής κοινωνίας, της λογοκρισίας και της μηχανιστικής σκέψης. Με χαρακτηριστικά την ιδεολογία περί απελευθέρωσης του ανθρώπου από τους καταναγκασμούς της φύσης, την κυριαρχία του πάνω σε αυτήν μέσω των θετικών επιστημών, καθώς και την απελευθέρωση του από τη μοναρχική κυριαρχία και τον εκκλησιαστικό δογματισμό μέσω του έλλογου ξεπεράσματος της άγνοιας, η εποχή του Διαφωτισμού οικοδομεί μία νέα τάξη πραγμάτων και μία νέα μορφή κοινωνίας (την αστική δημοκρατία) βασιζόμενη στον ορθό λόγο (ek-fyles, 2006). Ο ορθός λόγος γίνεται προϋπόθεση για να αποκτήσουν τα υποκείμενα την ιδιότητα του πολίτη: *το υποκείμενο, φορέας του Λόγου, έπρεπε να υποταχθεί αυτοβούλως στο Κράτος προκειμένου να πραγματοποιηθεί ως ελεύθερο άτομο, αφού μόνο όποιος μπορούσε να αυτοκυριαρχηθεί θεωρούνταν ικανός να κυριαρχήσει και πάνω στους άλλους, να διαχειριστεί την περιούσια και να λειτουργήσει σαν αρχηγός της οικογένειας* (ek-fyles, 2006, σελ.10). Η εδραίωση επομένως του ορθολογισμού καθιστά το Λόγο, εργαλείο για τη διατήρηση της τάξης μέσω του εσωτερικευμένου ελέγχου των υποκειμένων. Παράλληλα και σε ότι αφορά την έμφυλη τάξη πραγμάτων, η ιεραρχική σχέση άνδρας/ γυναίκα, όντας παγιωμένη από τη θεοκρατική αντίληψη που κυριαρχούσε τους προηγούμενες αιώνες, μετασχηματίζεται σε μία νέα μορφή πατριαρχίας, την οποία ο Διαφωτισμός έρχεται και νομιμοποιεί, προτάσσοντας την ανδρική φιγούρα ως κυρίαρχη και ταυτίζοντας την με το Λόγο και τη γυναικεία με τη φύση. Με λίγα λόγια κάποιες ανισότητες και κάποια αντικρουόμενα συμφέροντα που υπήρχαν στο προηγούμενο μοντέλο (στον Μεσαίωνα) εξακολουθούν να συντηρούνται. Ενώ συγκροτείται η φυσιογνωμία του *οικουμενικού ανθρώπου*<sup>4</sup> που είναι ένα αρσενικό, έλλογο ον (άνδρας, λευκός, ετεροφυλόφιλος, μεσήλικας, υγιείς σωματικά) κάποια υποκείμενα (γυναίκες, κρατούμενοι, τρελοί, κ.ά.) παραμένουν εκτός της δημόσιας σφαίρας και εκτοπίζονται στην ιδιωτική (σπίτι, φυλακή, άσυλο).

Τα ιεραρχικά δίπολα της νεωτερικότητας, υπερασπίζονται τον έλεγχο του νόμου επί του σώματος μέσω της χρήσης των θετικών επιστημών (βιολογία, ιατρική) που καθιστούν το δόγμα της ετεροφυλοφιλίας και της αναπαραγωγικής διαδικασίας ως τη μία και μόνο φυσική σεξουαλική πρακτική και επιθυμία, επιβάλλοντας μέσω ορίων πάνω στο σώμα, μία οικουμενική έμφυλη σωματικότητα. Όποια λοιπόν έμφυλα σώματα βρίσκονται έξω από αυτή, παρουσιάζονται ως αφύσικα, ανώμαλα και εκτοπίζονται κοινωνικά (σε άσυλα, στη φυλακή), ενώ αυτά εντός του πλαισίου (θηλυκά-ανδρικά) γίνονται αποδεκτά και νομιμοποιούνται κοινωνικά και θεσμικά.

Η Gayle Rubin, στο κείμενό της «Thinking sex: notes for a radical theory of the politics of sexuality», αναλύει τις διαδικασίες διαμόρφωσης της σεξουαλικότητας και της καταστολής του διαφορετικού, παραθέτοντας ιστορικά παραδείγματα. Περιγράφει τις αξιώσεις για τη σεξουαλικότητα οι οποίες κυριαρχούν στη δυτική κουλτούρα, αξιώσεις κοινωνικά και ιστορικά διαμορφωμένες και σπάνια αμφισβητήσιμες:

1) η εγγραφή της σεξουαλικότητας στο φυσικό, αντιλαμβανόμενη ως μια αμετάβλητη δύναμη

<sup>4</sup> Ο Άνθρωπος του Βιτρούβιου, σχέδιο με συνοδευτικές σημειώσεις του Λεονάρντο ντα Βίντσι, που φτιάχτηκε περίπου το 1490 σε ένα από τα ημερολόγιά του. Απεικονίζει μία γυμνή αντρική φιγούρα σε δύο αλληλοκαλυπτόμενες θέσεις με τα μέλη του ανεπτυγμένα και συγχρόνως εγγεγραμμένα σε ένα κύκλο και ένα τετράγωνο. Το σχέδιο και το κείμενο ονομάζονται και Κανόνας των Αναλογιών. (Πηγή: <http://el.wikipedia.org/wiki>)

πριν και εκτός κοινωνίας και ιστορίας, και ταυτόχρονα στο ατομικό (σωματικό ή ψυχολογικό) 7  
2) η αντιμετώπισή της ως αρνητική και επικίνδυνη (που έχει ρίζες στη χριστιανική παράδοση που θεωρεί το σεξ αμαρτία, εκτός αν πραγματοποιείται μέσα στο γάμο και για καθαρά αναπαραγωγικούς σκοπούς)

3) η απορρέουσα θεώρηση των γεννητικών οργάνων ως υποδεέστερων του υπόλοιπου σώματος, απενοχοποιούν το σεξ μόνο μέσα σε συγκεκριμένα αποδεκτά πλαίσια όπως ο γάμος, η αναπαραγωγή και η αγάπη,

4) η κατηγοριοποίηση ενός μεγάλου μέρους σεξουαλικών συμπεριφορών ως παρεκκλίνουσες και η δυσανάλογα μεγάλη προσπάθεια που δίνεται στην τιμωρία τους,

5) η κοινωνική ιεράρχηση των σεξουαλικών ταυτοτήτων και η διχοτόμηση αυτής της «ερωτικής πυραμίδας» σε δύο πόλους καλής και κακής σεξουαλικότητας, αγνοώντας τη διαφορετικότητα που υπάρχει στο πεδίο της επιθυμίας και της απόλαυσης.

Η ιδέα επομένως μίας έμφυλης ενιαίας ταυτότητας έτσι όπως αυτή επιτάσσεται από το διπολικό ετεροφυλοφιλικό σχήμα άνδρας/ γυναίκα, επενδύεται με δύναμη, εξουσία και επικινδυνότητα από τους κοινωνικούς (εξουσιαστικούς) μηχανισμούς (την επιστήμη, το σχολείο, την οικογένεια, τον στρατό, και άλλα) ποινικοποιώντας οτιδήποτε δεν ακολουθεί το ισχύον ετεροφυλοφιλικό έμφυλο μοντέλο/ πρότυπο/ ρόλο, προκειμένου να συντηρείται ο κοινωνικός έλεγχος και η κοινωνική ρύθμιση.

Όταν στην ταινία, η μητέρα της Λορ ανακαλύπτει το σωματικό στυλιζάρισμα της κόρης της, αναλαμβάνει ευθύς αμέσως, να αποκαταστήσει δημοσίως (στους κατοίκους του συγκροτήματος κατοικιών) την *αληθινή*, κατά το βιολογικό φύλο, ταυτότητα της Λορ. Στις σκηνές αυτές, η μητέρα εφόσον αναγκάζει τη Λορ να φορέσει ένα φουστάνι (ακολουθεί ο διάλογος)

*Μητέρα: Γιατί το έκανες (γιατί προσποιήθηκες ότι ήσουν αγόρι); Θα βάλεις αυτό! (το φουστάνι)*

*Λορ: Όχι! Δεν έχω όρεξη!*

*Μητέρα: Δε θα το συζητήσουμε! Θα πάμε στο αγόρι που χτύπησες.*

την οδηγεί στο διαμέρισμα του αγοριού που η Λορ, ως Μικαέλ, είχε χτυπήσει προκειμένου να του ζητήσει συγγνώμη. Εκεί τα δύο παιδιά (η Λορ και το αγόρι) κάθονται όρθια μπροστά στη κλειστή πόρτα της κουζίνας, όπου και βρίσκονται οι δύο μητέρες. Ενώ ο διάλογος μεταξύ τους δεν γίνεται αντιληπτός από το θεατή (μουρμουρητά) η μοναδική φράση που ακούγεται καθαρά είναι «είναι **περίεργο**».

Στη συνέχεια, μάνα και κόρη εντοπίζονται σε ένα διάδρομο

*Μητέρα: Ποίο είναι το **πρόβλημα** σου; Θα υποδύεσαι το αγόρι όλο το χρόνο; Δεν έχουμε αυτή την επιλογή! Το σχολείο ξεκινάει σε δύο εβδομάδες!*

*Ακολουθεί μία παύση, όπου η μητέρα προσεγγίζει τη Λορ, της πιάνει το χέρι και χαμηλώνει στο επίπεδο της.*

7 Μητέρα: Άκου. Δεν το κάνω (αναφέρεται στη δημόσια διαπόμπευση της Λορ) για να σου προκαλέσω πόνο ή για να σου γίνει μάθημα. Είμαι υποχρεωμένη να το κάνω! Δεν με ενοχλεί ότι προσποιείσαι ότι είσαι αγόρι. Δε μου προκαλεί πόνο. Αλλά αυτό δεν μπορεί να συνεχιστεί. Έχεις κάποια **λύση** να προτείνεις;



Η λύση λοιπόν προϋποθέτει την ύπαρξη μίας κατάστασης ή ενός γεγονότος, στην προκειμένη περίπτωση μίας έμφυλης επιτέλεσης, που χαρακτηρίζεται ως προβληματική από το ισχύον κοινωνικό πλαίσιο. Η επιλογή δηλαδή της Λορ να επιτελέσει μία άλλη έμφυλη ταυτότητα από εκείνη του κοριτσιού, αποκαλύπτει τη δύναμη με την οποία είναι επενδεδυμένα τα όρια των έμφυλων σωμάτων και σεξουαλικότητων από τα κοινωνικά, πολιτισμικά και ιστορικά συμφραζόμενα.

Στην ίδια κατεύθυνση, η Μαίρη Ντούγκλας, στο «Καθαρότητα και κίνδυνος», μιλάει για τον τρόπο που τα φυσικοποιημένα σώματα και η σεξουαλικότητα τους ορίζονται και οριοθετούνται (τα όρια τους, τις στάσεις, τα ταμπού), θέλοντας να επικεντρώσει στην εξουσία που ασκούν τα όρια πάνω στα σώματα. Κατά την ίδια, τα όρια αυτά είναι τόσο ισχυρά και καθοριστικά, που οτιδήποτε τα διαπερνά (ομοφυλοφιλία) καθίσταται ως μολυσματικό και επικίνδυνο (aids «η ασθένεια των γκέι») γιατί είναι απολίτιστο και συγχρόνως αφύσικο.

Η έμφυλη λοιπόν επιτέλεση της Λορ ως Μικαέλ, έρχεται να αμφισβητήσει τη νομιμοποίηση των ορίων, γεγονός που καθιστά την ίδια/ τον ίδιο ως ταραξία, ως φρικιό, ως κάτι εν τέλει ξένο, από το οποίο η κοινωνία οφείλει αφενός να οχυρωθεί και να καταστείλει, αφετέρου να κανονικοποιήσει. Η κίνηση της μητέρας να επιβάλει το φουστάνι στη Λορ λειτουργεί με σκοπό να κανονικοποιήσει την έμφυλη συμπεριφορά της πρωταγωνίστριας, εφόσον πρώτα έχει χαρακτηριστεί ως προβληματική. Η κανονικοποίηση λοιπόν ως μηχανισμός ρύθμισης των κυριάρχων ετεροφυλοφιλικών φύλων (άνδρας/ γυναίκα), επιβάλλεται μέσω του συγκεκριμένου ρούχου (το φουστάνι), που μπορεί να «φορεθεί» από ένα συγκεκριμένο κοινωνικό φύλο (τη γυναίκα/ το κορίτσι) και κατ' επέκταση βιολογικό (το θηλυκό). Η ενιαία επομένως έμφυλη γυναικεία ταυτότητα που συγκροτείται εδώ έχει συγκεκριμένες χειρονομίες, στιλιστικές αναφορές και επιθυμίες. Και εφόσον η Λορ είναι γεννημένη θηλυκό, τότε θα επιτελεί το γυναικείο φύλο,

Σε αυτό το σχήμα, παρά τη σημασία που έχει η κοινωνική κατασκευή του φύλου, οι έννοιες του βιολογικού φύλου και του σώματος, είναι ταυτισμένες με τη φύση, δηλαδή το φυσικό, και άρα θεωρούνται αμετάβλητες και δεδομένες, χωρίς να υπόκεινται σε καμία θεωρητική επεξεργασία (Butler, 1990). Τόσο λοιπόν η μητέρα της Λορ όσο και η παρέα της, ανατρέχουν στο βιολογικό φύλο της πρωταγωνίστριας, που εμφανίζεται εδώ, να ορίζει ποία θα είναι η κατάλληλη επιφάνεια πάνω στην οποία θα χωροθετηθεί το κοινωνικό φύλο, σύμφωνα πάντα με το διπολικό σχήμα (θηλυκό/αρσενικό και γυναικείο/αντρικό).

Στη σκηνή όπου ολοκληρώνεται η δημόσια διαπόμπευση της Λορ μεταξύ αυτής και της παρέας, η αναφορά στο βιολογικό φύλο ως ένα φυσικό και άρα αδιαπραγμάτευτο δεδομένο, είναι κυρίαρχη. Η σκηνή εκτυλίσσεται στη φύση, τον κατεξοχήν χώρο παιχνιδιού της παρέας. Η Λορ αφού έχει αλλάξει ρούχα από την προηγούμενη σκηνή (πετάει το φουστάνι), βρίσκεται περικυκλωμένη από την παρέα, που σκοπό της είναι να διαπιστώσει αν είναι αγόρι ή κορίτσι (ακολουθεί διάλογος)

*Αγόρι 1: Πρέπει να το ελέγξουμε! Αν είναι όντως κορίτσι.  
Και εάν είναι κορίτσι, εσύ (στη Λιζά) τη φίλησες! Είναι αηδιαστικό!  
Λιζά : Ναι, είναι αηδιαστικό.*

Τότε η Λιζά μετά από προτροπή των αγοριών, προσεγγίζει τη Λορ και της κατεβάζει το σορτσάκι και το εσώρουχο. Η κοινή θέα των γεννητικών οργάνων επιβεβαιώνει στην παρέα, ότι η Λορ είναι κορίτσι. Στην σκηνή που ακολουθεί η Λορ βρίσκεται μόνη στο χώρο.

Εδώ λοιπόν, το φύλο και οι προεκτάσεις του, ορίζονται στη βάση ενός ενιαίου αδιαμφισβήτητου και φυσικού έμφυλου υποκειμένου που παρουσιάζεται ως προϋπάρχον και ως αυθεντικό «πρωτότυπο», εντός ενός κανονιστικού και ρυθμιστικού πλαισίου που τροφοδοτεί το πρώτο. Ωστόσο, η ύπαρξη όμως ενός άλλου έμφυλου υποκειμένου εντός αυτής της έμφυλης τάξης, αναδεικνύει ότι η έμφυλη ταυτότητα δεν είναι ένα σταθερό μέγεθος, αλλά μία δυναμική.

#### Η αποτυχία της έμφυλης επανάληψης

Η επιλογή της Λορ, παρά το βιολογικό φύλο της (θηλυκό), να οικειοποιηθεί και να επιτελέσει την αγορίστικη ταυτότητα, αποκαλύπτει ότι στην περίπτωση αυτή, αυτό που επιτάσσει ο βιολογικός ντετερμινισμός δηλαδή ότι η βιολογία είναι πεπρωμένο δεν υφίσταται. Αντιθέτως, παρουσιάζεται μία έμφυλη ταυτότητα η οποία συγκροτείται μέσω μίας επανάληψης έμφυλων επιτελέσεων (το ντύσιμο, τη συμπεριφορά, τις χειρονομίες) που δε σχετίζεται και δε συνδέεται με τη βιολογικότητα του φύλου. Οι δυνατότητες μετασχηματισμού του φύλου βρίσκονται ακριβώς στην αυθαίρετη σχέση ανάμεσα σε τέτοιες πράξεις, «στην πιθανότητα αποτυχίας της επανάληψης, στην πιθανότητα μίας παρα-μόρφωσης ή μίας παρωδιακής επανάληψης, η οποία εκθέτει τη φαντασματική εντύπωση μίας ακατάλυτης ταυτότητας ως κατασκευή πολιτικά



9 επισφαλή». (Butler, 1990, σελ.183)

Και αυτό διότι αφενός κάθε επιτέλεση, σύμφωνα με τα επιθυμητά κοινωνικά έμφυλα πρότυπα, δεν μπορεί να είναι επιτυχημένη (ομοφυλοφιλία) αφετέρου κάποιες μιμήσεις μπορούν και αποκαλύπτουν την κοινωνική κατασκευή του φύλου (Drag<sup>5</sup>, femme, butch<sup>6</sup>). Στο drag η μίμηση ανατρέπει πλήρως τη διάκριση εσωτερικού-εξωτερικού ψυχικού χώρου περιγελώντας τόσο το εκφραστικό μοντέλο του φύλου όσο και την ιδέα μίας αληθινής ταυτότητας του φύλου. Με λίγα λόγια μέσα από αυτές τις έμφυλες ταυτότητες διακωμωδείται η ιδέα της αυθεντικής ταυτότητας του φύλου.

Η φεμινιστική θεωρία από την άλλη έχει ασκήσει έντονη κριτική απέναντι σ' αυτές τις ταυτότητες. Κατά την ίδια, τέτοιες παρωδιακές ταυτότητες, αφενός υποβαθμίζουν το υποκείμενο «γυναίκα<sup>7</sup>» αφετέρου αναπαράγουν και οικειοποιούν στερεότυπα περί σεξουαλικών ρόλων από την ετεροφυλοφιλική πρακτική. Σύμφωνα με την Butler η παραπάνω ερμηνεία παίρνει ως παραδοχή ότι η μιμητική διαδικασία που γίνεται ανάμεσα π.χ. στη drag ταυτότητα και τη «γυναικεία» ταυτότητα, αναγνωρίζει την ύπαρξη μίας «πρωτότυπης» ταυτότητας από την οποία κάποιες άλλες έρχονται να την αντιγράψουν. Ωστόσο, η ίδια λει ότι αυτή η σχέση είναι πιο περίπλοκη καθώς αναδεικνύει τον κατασκευασμένο χαρακτήρα που έχουν τα αρχικά νοήματα που αποδίδονται στο φύλο αλλά και το μηχανισμό που συγκροτεί το φύλο μέσω της εμπειρίας και των βιωμάτων. Με λίγα λόγια η επιτέλεση του drag παίζει τόσο με την ανατομία του φύλου και την έμφυλη διάσταση του όσο και με την επιτέλεση του φύλου. Με τρόπο που αναιρεί τη γραμμική/ αυτονόητη/ φυσική τους σχέση ενώ ταυτόχρονα ανατρέπει τη ψευδή ετεροφυλοφιλική αντίληψη περί ενότητας τους. Μέσω δηλαδή της επιτέλεσης αποφυσικοποιείται η σχέση βιολογικό/ κοινωνικό φύλο και καταρρίπτεται η έννοια του πρωτοτύπου (ότι μάλλον πρόκειται για ένα ακόμη αντίγραφο), συγκροτώντας μία ρευστότητα ταυτοτήτων.

Έτσι κατά την Butler, αυτές οι έμφυλες επιτελέσεις έρχονται να αμφισβητήσουν το νόημα και τη σημασία των ορίων, ενώ παράλληλα εκτοπίζουν και αποσταθεροποιούν, τόσο το σχήμα βιολογικό-κοινωνικό-σεξουαλικότητα, όσο και τη φυσική και γραμμική σύνδεση τους. Με λίγα

<sup>5</sup> Η λέξη drag προέρχεται από τις σημειώσεις στα θεατρικά έργα του Shakespeare. Όταν υπήρχε κάποιος γυναικείος ρόλος που θα τον υποδυόταν άντρας δίπλα υπήρχε η σημείωση "d.r.a.g." δηλαδή dressed resembling a girl. Είδη drag, drag queen (άντρας ντυμένος γυναίκα), feau queen (γυναίκα ντυμένη Drag queen) και drag king (γυναίκα ντυμένη άντρας).

(Πηγή: <http://queengraciela.blogspot.gr>)

<sup>6</sup> Οι όροι femme και butch, χρησιμοποιούνται από την LGBT (lesbian, gay, bisexual, και transgender) κοινότητα για να εκφραστεί μία έμφυλη συμπεριφορά, έκφραση, χειρονομία, πράξη και ένα στιλ ενός ομοφυλόφιλου ή μίας λεσβίας, που έχουν αναφορές στους ετεροφυλόφιλους ρόλους (άνδρας, γυναίκα). Πιο συγκεκριμένα με τον όρο femme χαρακτηρίζεται ένα έμφυλο υποκείμενο (λεσβία ή ομοφυλόφιλος) που επιτελεί τη γυναικεία παραδοσιακή ταυτότητα (δηλαδή το γυναικείο ρόλο μέσα σε μία ετεροφυλοφιλική σχέση), ενώ με τον όρο butch, χαρακτηρίζεται μία λεσβία ή ένας ομοφυλόφιλος που επιτελεί την ανδρική παραδοσιακή ταυτότητα (δηλαδή τον ανδρικό ρόλο μέσα σε μία ετεροφυλοφιλική σχέση).

(Πηγή: [http://en.wikipedia.org/wiki/Butch\\_and\\_femme](http://en.wikipedia.org/wiki/Butch_and_femme)).

<sup>7</sup> Το υποκείμενο «γυναίκα» είχε προταθεί από το 2ο Φεμινιστικό Ρεύμα. Επιδίωξη της Φεμινιστικής Θεωρίας ήταν η πολιτική αντιπροσώπευση των γυναικών. Ο όρος ωστόσο αποδείχτηκε περιοριστικός εφόσον σε πρώτη ανάλυση δεν ταυτιζόταν με το ιστορικό του πλαίσιο και με τις υπόλοιπες συνιστώσες που συγκροτούν την ταυτότητα ενός υποκειμένου (φυλή, τάξη, εθνότητα, σεξουαλικότητα, ηλικία, κ.ά.). Σε δεύτερη ανάλυση η κοινή ταυτότητα «γυναίκες» λειτούργησε αποικιοποιώντας και ιδιοποιώντας μη δυτικούς πολιτισμούς, όπου ναι μεν η έμφυλη καταπίεση υφίστατο αλλά ήταν μη δυτική.

λόγια, όταν διαρρηγνύεται το ρυθμιστικό «πλάσμα» της ετεροφυλοφιλικής συνοχής, φαίνεται πως το εκφραστικό μοντέλο χάνει την περιγραφική του ισχύ του (αν δηλαδή δεν υπήρχε το αλληλοεξαρτώμενο αυτό σύστημα τότε με τον όρο άνδρας θα μπορούσε να σήμαινε εξίσου εύκολα ένα θηλυκό σώμα). Παράλληλα, η ριζική επανάγνωση του τρίπτυχου, θέτει υπό αμφισβήτηση τον αμετάβλητο χαρακτήρα του βιολογικού φύλου. Αν και εφόσον δηλαδή τα κοινωνικά φύλα δεν είναι μόνο δύο (άνδρας/ γυναίκα) και η σεξουαλικότητα δεν είναι μόνο μία (ετεροφυλοφιλία), τότε ούτε τα βιολογικά μπορούν να είναι δύο (αρσενικό/ θηλυκό).

Επομένως, όταν η ίδια η ιδέα ενός «πρωτοτύπου» χάνει την εκφραστική της ισχύ μέσω της διακωμώδησης της, τότε για την Judith Butler, διαρρηγνύεται το διπολικό σχήμα της ετεροφυλοφιλικής ταυτότητας, (ένα ακόμη αντίγραφο), συγκροτώντας μία ρευστότητα έμφυλων ταυτοτήτων, μη κανονικών πράξεων.

Επιπρόσθετα, η Judith Butler κάνει ένα ακόμη βήμα πιο πέρα στο συλλογισμό της περί επιτελεσματικότητας όταν ασχολείται με τον ανατρεπτικό χαρακτήρα που μπορούν ενδεχομένως να παράξουν οι μη κανονικές πράξεις. Αναρωτιέται αφενός αν η διαδικασία της επιτέλεσης είναι από μόνη της ανατρεπτική, αφετέρου αν και εφόσον είναι ικανή να προκαλέσει αναταραχή φύλου, τότε *«ποια έμφυλη επιτέλεση είναι ικανή να αποκαλύψει την επιτελεσματικότητα του φύλου με στόχο την αποσταθεροποίηση της φυσικοποιημένης ταυτότητας/ επιθυμίας/ σεξουαλικότητας, χωρίς να «ενσωματώνεται» στην πολιτιστική ετεροφυλοφιλική ηγεμονία;»* (Butler, 1990, σελ.181)

Προσεγγίζοντας την ταινία, ο ίδιος προβληματισμός τίθεται στην περίπτωση της έμφυλης επιτέλεσης της Λορ ως Μικαέλ. Είναι λοιπόν ικανή, σύμφωνα με το ερώτημα της Butler, αυτή η επιτελεσματική διαδικασία να αποσταθεροποιήσει τα έμφυλα κυρίαρχα πρότυπα, χωρίς να αφομοιωθεί από την επιτελεσματική αυθεντία του ετεροφυλοφιλικού ηγεμονισμού;

Ενώ λοιπόν η Λορ παρουσιάζει τον εαυτό της ως αγόρι στην παρέα, γεγονός που σε πρώτο επίπεδο ανάλυσης, ναι μεν προκαλεί *αναταραχή φύλου*, εφόσον διαρρηγνύεται η ενιαία έμφυλη γυναικεία/ κοριτσίστικη ταυτότητα, σε δεύτερο δε επίπεδο, έρχεται και ενσωματώνει/ οικειοποιείται πρακτικές και χειρονομίες που χαρακτηρίζουν την αγορίστικη ηγεμονική ταυτότητα. Η διαδικασία αυτή γίνεται μέσω της μίμησης (μίμησης κινήσεων και στιλιστικών αναφορών) και ολοκληρώνεται μέσω της αναπαραγωγής τους. Η Λορ ως Μικαέλ επομένως, γίνεται αφενός αποδέκτης κοινωνικών και πολιτισμικών νοηματοδοτήσεων και συμφραζομένων, λόγω της κοινής της καθημερινότητας με τα αγόρια της παρέας και του κοινού τόπου, αφετέρου γίνεται ο φορέας αναπαραγωγής τους. Η έννοια του χώρου ως κοινός τόπος λειτουργεί σύμφωνα με ένα πλαίσιο κοινών σημαινόμενων και σηματοδοτήσεων που δημιουργεί τους συμβολικούς έμφυλους ρόλους. Ναι μεν δηλαδή τροφοδοτείται από τους κοινωνικούς και πολιτισμικούς μετασχηματισμούς, επιβάλλει ωστόσο, συγκεκριμένες συμπεριφορές, έμφυλες ταυτότητες και σεξουαλικότητες. Οι πράξεις, οι χειρονομίες, οι παραστάσεις των αγορίστικων σωμάτων, τις οποίες μιμείται η Λορ προκειμένου να τις ενσωματώσει ως Μικαέλ, παρουσιάζονται ναι μεν ως παράγωγα του «εγώ» (του εσωτερικού κόσμου) είναι δε αποτελέσματα ενός λόγου περί πρωταρχικής και σταθερής ταυτότητας του υποκειμένου και της σεξουαλικότητας, που

11 δημιουργούν την επίφαση μίας ουσίας, ενός φυσικού νόμου, μίας κοινής αλήθειας εντός ενός χώρου που τις επιβάλλει, προτάσσει και τροφοδοτεί. Ο χώρος επομένως είναι ένα εργαλείο που μπορεί να ασκήσει εξουσία πάνω στα σώματα. Απόλυτο παράδειγμα αποτελεί το *Πανοπτικό σύστημα*<sup>8</sup>.

Η εξουσία του χώρου πάνω στα σώματα

Χρησιμοποιώντας το παράδειγμα τόσο του νόμου και πως αυτός ενσωματώνεται/ εγγράφεται στα σώματα των φυλακισμένων, όσο και του χώρου που λειτουργεί ενισχύοντας τον πρώτο, ο Φουκώ στο «Επιτήρηση και Τιμωρία» παρατηρεί ότι ο νόμος δεν παρουσιάζεται ως μία εξωτερική πηγή που σκοπό έχει να ρυθμίσει και να καταστείλει τις επιθυμίες των φυλακισμένων (να πάψουν να κλέβουν, να σκοτώνουν, κλπ) αλλά ως ένας μηχανισμός που έρχεται και εκδηλώνεται ως την ουσία των εαυτών τους, ως το νόημα της ψυχής τους (να μη ξανακλέψω, να μη ξανασκοτώσω, κλπ). Με λίγα λόγια, οι φυλακισμένοι οικειοποιούνται το ρόλο του επιτηρητή εφόσον κινούνται σε ένα χώρο υπό συνεχόμενη επιτήρηση. Ο χώρος εδώ λειτουργεί συμπληρωματικά ως προς το σκοπό για τον οποίο έχει δημιουργηθεί, *«ο κρατούμενος στο Πανοπτικό είναι πάντα αντικείμενο μίας πληροφόρησης αλλά ποτέ υποκείμενο μίας επικοινωνίας. Είναι μόνιμα ορατός και τοποθετημένος ακριβώς απέναντι από τον επιτηρητή, κάτι που επιτρέπει την αδιάκοπη παρακολούθηση και την άμεση αναγνώρισή του. Ταυτόχρονα, η αξονική τοποθέτηση του κελιού σε συνδυασμό με τους πλάγιους τοίχους του εμποδίζουν κάθε πλάγια ορατότητα από το εσωτερικό του. Από την άποψη του φύλακα, το πλήθος αντικαθίσταται από μια πολλαπλότητα αριθμήσιμη και ελέγξιμη από την άποψη των κρατουμένων, από μια μοναξιά εγκάθειρκτη και επιτηρούμενη»*(Φουκώ, 1989, σελ.266).

Με τους όρους του Φουκώ, η ψυχή, ο «εσωτερικός» κόσμος, δεν βρίσκεται μέσα ή έξω από το σώμα, παρόλο που παρουσιάζεται ως μία εικόνα εσωτερικού ψυχικού χώρου, αλλά είναι μία εικόνα που εγγράφεται πάνω στο σώμα, είναι η φυλακή του σώματος. Και άρα, όσο ρυθμιστικός και κανονιστικός είναι ο νόμος άλλο τόσο είναι τα παράγωγα του.

Και στην προκείμενη περίπτωση, άλλο τόσο κανονιστικές είναι οι έμφυλες επιτελέσεις των αγοριών τις οποίες έρχεται και μιμείται η Λορ. Και ίσως γι' αυτό, η Λορ, όταν καλείται να υπερασπιστεί τη μικρή της αδερφή, ως Μικαέλ πλέον, δηλαδή ως ο μεγάλος αδερφός, καταφεύγει στην άσκηση βίας, ως μία αναμενόμενη πολιτισμικά κίνηση ενός θιγμένου αρσενικού (βλ. πρόσφατο περιστατικό σε τηλεοπτική πρωινή εκπομπή).

<sup>8</sup> Το Πανοπτικό είναι ένας τύπος κτιρίου φυλακής που σχεδιάστηκε από τον Άγγλο φιλόσοφο και κοινωνιολόγο Τζέρεμι Μπένθαμ το 1785. Η ιδέα του σχεδιασμού επιτρέπει την συνεχή επίβλεψη (-opticon) όλων ( pan-) των κρατουμένων. Το Πανοπτικό μπορεί να χρησιμοποιηθεί *χωρίς εξαίρεση, σε όλες τις εγκαταστάσεις στις οποίες ένας αριθμός ανθρώπων θα τεθεί υπό επιτήρηση σε έναν χώρο όχι πολύ μεγάλο για να καλυφθεί από κτήρια. Όσο διαφορετικός ή αντίθετος και να είναι ο σκοπός: είτε για να τιμωρηθούν οι αδιόρθωτοι, να φυλαχθούν οι άφρονες, να αναμορφωθούν οι φαύλοι, να επιβεβαιωθούν οι ύποπτοι, να εργαστούν οι άεργοι, να διατηρηθούν οι αβοήθητοι, να περιθαλπούν οι άρρωστοι, είτε για να διδαχθούν οι πρόθυμοι σε κάθε κλάδο της βιομηχανίας, ή να εκπαιδευτεί η ανερχόμενη γενιά στο δρόμο της εκπαίδευσης: με μια λέξη, είτε να εφαρμοστεί στους αιώνιους φυλακισμένους στο δωμάτιο του θανάτου είτε στους προφυλακισμένους που περιμένουν τη δίκη είτε σε αναμορφωτήρια είτε σε κάτεργα είτε σε βιοτεχνίες είτε σε τρελοκομεία, είτε σε νοσοκομεία είτε σε σχολεία.*

(Πηγή: [http://el.wikipedia.org/wiki/Panopticon#cite\\_note-1](http://el.wikipedia.org/wiki/Panopticon#cite_note-1))



## Αναδυόμενα ζητήματα

Στο ερώτημα κατά πόσο μπορούν οι έμφυλες επιτελέσεις να μην «ενσωματώνονται» στην πολιτιστική ετεροφυλοφιλική ηγεμονία, η Butler αποφεύγει να απαντήσει. Αυτοσκοπός της θεωρίας της επιτελεστικότητας δεν είναι η καταγραφή όλων των έμφυλων ταυτοτήτων για να καθοριστούν/ να ονομαστούν τα φύλα, όσα και όποια είναι. Μία τέτοια κίνηση ενδεχομένως να γενίκευε τα φύλα σε τρία, τέσσερα,..., δημιουργώντας και πάλι ένα σχήμα σίγουρα πιο πλουραλιστικό αλλά ταυτόχρονα εξίσου περιοριστικό και ρυθμιστικό. Σκοπός της επιτελεστικότητας δεν είναι να προτείνει αλήθειες και λύσεις θεωρητικού και πρακτικού περιεχομένου, αλλά να αναδείξει τη δυναμική που ενέχουν οι επιτελέσεις του φύλου. Δυναμική που μπορεί να συγκρουστεί και να διαπεράσει τα όρια της υποχρεωτικής ετεροφυλοφιλίας, αποκαλύπτοντας ότι το σκηνικό είναι στημένο. Ότι στην ίδια την επανάληψη βρίσκεται και η αποτυχία της. Η μόνη λοιπόν αλήθεια που μπορούμε να επικαλεστούμε είναι *«ότι τα φύλα δεν είναι ούτε αληθή ούτε ψευδή, αλλά είναι σίγουρα ριζικά απίστευτα»* (Butler, 1990, σελ.183).

## 13 Βιβλιογραφία

Ελληνόγλωσση

Αθανασίου Α (2006), (επιμ.), *Φεμινιστική Θεωρία και Πολιτισμική Κριτική*, Εκδόσεις Νήσος, Αθήνα

Βαΐου Ν (2004) *Η πόλη: ένας χώρος για τις γυναίκες;*, κείμενο στο τεύχος Σχεδιασμός αστικού χώρου, Συνθετικό Θέμα 7α, ΕΜΠ-ΣΧΟΛΗ ΑΡΧΙΤΕΚΤΟΝΩΝ, σελ.195

Butler J (1990) *Αναταραχή Φύλου. Ο φεμινισμός και η ανατροπή της ταυτότητας*, Εκδόσεις Αλεξάνδρεια, Αθήνα

Butler J (2008) *Σώματα με σημασία. Οριοθετήσεις του «φύλου» στο λόγο*, Εκδόσεις Εκκρεμές, Αθήνα

Κοσμά Υ (2007) *Εικόνες για το φύλο και τη σεξουαλικότητα στις Ελληνικές κομεντί της δεκαετίας του '60*, περιοδικό *Θέσεις*, τ.100, Αθήνα

Μαρνελάκης Γ (2003) *Μεταλλαγές των ιδεών για την έννοια του φύλου*, αδημοσίευτο κείμενο

ek-fyles (2006) *Σώμα φύλο σεξουαλικότητα*, Θεσσαλονίκη

Laqueur T (2003) *Κατασκευάζοντας το φύλο. Σώμα και κοινωνικό φύλο από τους αρχαίους Έλληνες έως το Φρόιντ*, Εκδόσεις Πολύτροπον, Αθήνα

Ντούγκλας Μ, *Καθαρότητα και Κίνδυνος*, απόσπασμα από το βιβλίο (2004) *Τα όρια του σώματος. Διεπιστημονικές προσεγγίσεις*, Εκδόσεις Νήσος, σελ.113-123

Φουκώ Μ (1989) *Επιτήρηση και τιμωρία. Η γέννηση της φυλακής*, Εκδόσεις Ράππα, Αθήνα

Ξενόγλωσση

Rubin G (1984) *Thinking Sex: Notes for a Radical Theory of the Politics of Sexuality*, απόσπασμα από το βιβλίο Carole E και Vance S (1992) *Pleasure and Danger: Exploring Female Sexuality*, Εκδόσεις Pandora, Λονδίνο, σελ.267-293.

Διαδίκτυο

[www.thefylis.uoa.gr](http://www.thefylis.uoa.gr)

[www.ek-fyles.blogspot.com](http://www.ek-fyles.blogspot.com)

[www.el.wikipedia.org](http://www.el.wikipedia.org)

[www. queengraciela.blogspot.gr](http://www.queengraciela.blogspot.gr)