

«Μετανάστευση και αστικός σχεδιασμός–Η ανάπλαση της πλατείας του Αγ. Παντελεήμονα»

1 Εισαγωγή

Αφιετηρία προβληματισμού στην παρούσα εργασία αποτέλεσαν οι συγκρούσεις με αφορμή την παρουσία και διαμονή ομάδων νεοφερμένων μεταναστών και προσφύγων σε δημόσιους χώρους της πόλης. Αντικείμενο προβληματισμού αποτελεί το πώς ο σχεδιασμός μπορεί να προσεγγίσει τις κοινωνικές αντιθέσεις και εντάσεις που έχουν προκύψει, από τη συμβίωση των νεοφερμένων μεταναστών με τους παλαιότερους κατοίκους της πόλης. Έτσι, γίνεται αρχικά αναφορά στην εξέλιξη του μεταναστευτικού φαινομένου προς την Ελλάδα και συγκεκριμένα την Αθήνα και στους λόγους που οδήγησαν στις σημερινές εντάσεις.

Η προσέγγιση του ζητήματος πραγματοποιείται μέσα από τη μελέτη της περίπτωσης του Άγιου Παντελεήμονα, μίας περιοχής που για ποικίλους λόγους, που αναλύονται στην εργασία, έχει συγκεντρώσει μεγάλο αριθμό μεταναστών και έχει απασχολήσει τα τελευταία χρόνια την επικαιρότητα, λόγω των κοινωνικών συγκρούσεων που λαμβάνουν χώρα στην περιοχή, μεταξύ των παλιών κατοίκων και των νεοφερμένων μεταναστών. Ειδικότερα, επιλέγεται η πλατεία του Αγίου Παντελεήμονα ως τόπος, όπου παρακολουθούμε να εκτυλίσσεται η παραπάνω ρήξη σε πραγματικό, αλλά και συμβολικό επίπεδο. Οι πρόσφατες προτάσεις σχεδιασμού για τον Άγιο Παντελεήμονα εντοπίζονται (α) στις προτάσεις για το ιστορικό κέντρο της Αθήνας και (β) στο πρόγραμμα Αθήνα-Αττική 2014, όπως δόθηκε στη δημοσιότητα με τη γραπτή ομιλία της υπουργού ΠΕΚΑ, στα πλαίσια του οποίου προτείνεται και η ανάπλαση της πλατείας του Αγ. Παντελεήμονα. Ένα από τα προβλήματα τα οποία επιδιώκονται ν' αντιμετωπιστούν από την ανάπλαση αυτή είναι και οι κοινωνικές εντάσεις που έχουν ανακύψει. Μελετώντας λοιπόν τα σχεδιαστικά μέσα, που χρησιμοποιούνται από το πρόγραμμα Αθήνα-Αττική 2014, προβληματιζόμαστε πάνω στο ζήτημα του αν και με ποιο τρόπο μπορεί ο σχεδιασμός να συμβάλει στην αντιμετώπιση τους.

Μεθοδολογικά εργαλεία

Στην εργασία χρησιμοποιήθηκαν τόσο πρωτογενείς όσο και δευτερογενείς πηγές έρευνας. Ειδικότερα συλλέχθηκαν στοιχεία και πληροφορίες από δευτερογενείς πηγές, όπως έρευνες και μελέτες σχετικές με το ζήτημα της μετανάστευσης στην Ελλάδα, καθώς και σχετική βιβλιογραφία.

Εστιάζοντας στη συνέχεια στην περιοχή του Αγίου Παντελεήμονα, διερευνούμε τα «γενικά» χαρακτηριστικά της και αναδεικνύουμε το πώς εξελίσσεται τα τελευταία χρόνια στην περιοχή το μεταναστευτικό φαινόμενο. Γι' αυτό το σκοπό χρησιμοποιούνται δευτερογενείς πηγές, όπως: υλικό από το διαδίκτυο, άρθρα, αλλά και blogs που ασχολήθηκαν με το θέμα αυτό κατά τη χρονική περίοδο που διαδραματιζόνταν τα γεγονότα και δημοσιογραφικές έρευνες -τηλεοπτικές, ραδιοφωνικές, διαδικτυακές- οι οποίες περιείχαν και συνεντεύξεις κατοίκων, φορέων και συλλογικοτήτων. Ακόμη, χρησιμοποιούνται έρευνες που πραγματοποιήθηκαν για την περιοχή του Αγίου Παντελεήμονα από το ΕΚΚΕ και από την αρχιτεκτονική ομάδα της επιτροπής κατοίκων του 6^{ου} διαμερίσματος.

Παράλληλα, πραγματοποιείται και εμπειρική παρατήρηση της περιοχής, δίνοντας έμφαση στον τόπο της πλατείας με επισκέψεις, παρατήρηση των κινήσεων πάνω στην πλατεία σε διαφορετικές μέρες και ώρες, πρωινές, απογευματινές, βραδινές κατά τη διάρκεια των μηνών Μαΐου-Ιουλίου. Ενώ, υλοποιούνται και συζητήσεις με κατοίκους της περιοχής, που συναντήσαμε στην πλατεία και στα καφενεία, οι οποίες όμως δεν πήραν τη μορφή συνέντευξης.

2. Μετανάστευση και εθνοτική ποικιλότητα στην Αθήνα

Είναι σημαντικό, σε μια εργασία, που πραγματεύεται ζητήματα που σχετίζονται με τη μετανάστευση, ν' αναδείξουμε την οπτική που υιοθετούμε σε σχέση με το μεταναστευτικό φαινόμενο. Αναγνωρίζουμε λοιπόν, ότι ο όρος μετανάστευση δεν περιγράφει ένα φαινόμενο το οποίο απλά προκύπτει, όταν συντρέχουν κάποιες συγκυρίες, αλλά αντιθέτως ενυπάρχει και αναδύεται από την

ιστορική και κοινωνική οργάνωση στο σύνολο της. (Πετράκου,2001,σελ 32). Η μετανάστευση δηλαδή δεν είναι ένα φαινόμενο ανεξάρτητο, αλλά μέρος της κοινωνικής οργάνωσης σε εθνικό και παγκόσμιο επίπεδο, από την οποία επηρεάζεται και την οποία επηρεάζει και υπό αυτήν την έννοια, η μετανάστευση πρέπει να εκλαμβάνεται ως μορφή κοινωνικών σχέσεων και ως διαδικασία, προκειμένου ν' αναδεικνύονται τα ιστορικά, κοινωνικά και πολιτικά αίτια που τη δημιουργούν. Αυτό σημαίνει ότι η μετανάστευση συνιστά μια μορφή κοινωνικής σχέσης που σε δεδομένες ιστορικές συνθήκες διαμεσολαβείται από το κράτος, την αγορά, το έθνος, το φύλο, τα οποία καθορίζουν τη συγκρότηση των κοινωνικών κατηγοριών και ομάδων, καθώς και τον τρόπο επαφής και επικοινωνίας μεταξύ τους.

Η μετανάστευση παρατηρείται ως φαινόμενο στην Ελλάδα ήδη από το 1970, όμως αρχίζει να γίνεται αισθητή στην κοινωνία ως φαινόμενο από τα μέσα της δεκαετίας του 1980 και κυρίως μετά το 1989, συμπίπτοντας με την κατάρρευση των καθεστώτων των χωρών της κεντρικής και ανατολικής Ευρώπης. Προκειμένου να κατανοήσουμε τη σχέση της μετανάστευσης με την ελληνική κοινωνική οργάνωση και συγκεκριμένα πως η τελευταία νοηματοδοτεί τις σχέσεις μεταξύ γηγενών και μεταναστών, θα πρέπει να λάβουμε υπόψη μας τον ιδιαίτερο τρόπο με τον οποίο έχει οργανωθεί η ελληνική κοινωνία και έχει δομηθεί το ελληνικό κράτος. Πιο συγκεκριμένα, παρατηρείται ότι η σχέση ανάμεσα στον πολίτη και το κράτος είναι προσωποποιημένη, λόγω της έμφασης που αποδίδεται στην προσωπικότητα των πολιτικών και όχι στις πολιτικές που υιοθετούν, αλλά και στις πελατειακές σχέσεις πάνω στις οποίες το ελληνικό κράτος έχει δομηθεί. Αυτό σημαίνει ότι το κράτος αποφασίζει, ελέγχει και νομοθετεί, ενώ οι πολίτες δεν έχουν ενεργό ρόλο στην πολιτική ζωή της χώρας. Με άλλα λόγια, τα δικαιώματα παραχωρούνται αποκλειστικά από το κράτος και μ' αυτόν τον τρόπο αναστέλλεται η κοινωνική διεκδίκηση τους.

Καθώς το κράτος είναι ο προστάτης της κοινωνίας και ο πολίτης είναι αποδυναμωμένος, η κοινωνία μετατρέπεται σ' ένα ενιαίο σύνολο, ένα όλον. Αυτό το ενιαίο σύνολο ονομάζεται ελληνικό έθνος και συντηρείται και διαιώνίζεται μέσω της γλώσσας και της θρησκείας. Σύμφωνα λοιπόν με τον ελληνικό εθνικό μύθο, η Ελλάδα είναι μια χώρα εθνικά ομοιογενής, καθώς ο πληθυσμός της

χαρακτηρίζεται από πολιτισμική, εθνοτική, θρησκευτική και γλωσσική ομογένεια.(Χριστόπουλος, 2001, σελ 60). Έτσι, η μετανάστευση, ως πλέγμα κοινωνικών σχέσεων και διαδικασία και η νοσηματοδότηση της συναρτάται από τη συγκρότηση και τα χαρακτηριστικά του ελληνικού έθνους.

Μέσα στο παραπάνω πλαίσιο, η μεταναστευτική πολιτική του ελληνικού κράτους εξαντλείται στην υιοθέτηση μιας αυστηρής νομοθεσίας για τη μετανάστευση, η οποία χαρακτηρίζεται από την ποινικοποίηση του φαινομένου, όσον αφορά την είσοδο, παραμονή και εργασία των μεταναστών στη χώρα, για να φτάσει τα τελευταία χρόνια έως την εγκληματικοποίησή της, αγνοώντας τις διαμορφωμένες κοινωνικές συνθήκες εντός και εκτός ελληνικών συνόρων. Αυτό έχει ως αποτέλεσμα ο νόμος ν' αντιμετωπίζεται ως εμπόδιο και η μετανάστευση να ταυτίζεται με την παρανομία, καθώς αφομοιώνεται από την ελληνική κοινωνία με τη χρήση παράτυπων μεθόδων. Το γεγονός αυτό συνοδεύεται από την εμφάνιση της μετανάστευσης ως ανεξέλεγκτης και την παρουσίαση της ως απειλής για την εύρυθμη λειτουργία της ελληνικής κοινωνίας. (Πετράκου,2001,σελ36) Αυτή λοιπόν η πολιτική του εθνικού κράτους που διαμορφώνει κοινωνικές ομάδες με βάση την εθνικότητα, διαχωρίζοντας τους γηγενείς από τους ξένους και θέτει ως μοναδικό διαμεσολαβητή στη κοινωνική επικοινωνία των ομάδων αυτών την αστυνομία, δημιουργεί σύγχυση και ανασφάλεια, καθώς και γόνιμο έδαφος για την ανάδυση ενός ρατσιστικού λόγου απέναντι στους μετανάστες.

Υπό το πρίσμα αυτό, οι μετανάστες, οι οποίοι αφενός ταυτίζονται με την παρανομία, και αφετέρου μιλούν άλλη γλώσσα, έχουν άλλη θρησκεία και διαφορετική κουλτούρα, εκλαμβάνονται ως «ξένος οργανισμός» για το ελληνικό έθνος ή με άλλα λόγια, ως απειλή για την ελληνικότητα και κίνδυνος νόθευσης της εθνικής ολότητας και ομοιογένειας. (Πετράκου,2001,σελ37) Ενώ από την άλλη, καθώς στερούνται οποιουδήποτε δικαιώματος συμμετοχής στο δημόσιο λόγο, αντιμετωπίζονται ως ένα ενιαίο σύνολο, προβλέψιμο και μετρήσιμο, αγνοώντας με αυτόν τρόπο τις πολλαπλές τους ταυτότητες, μη καθιστώντας τους υποκείμενα λόγου, αλλά αντίθετα εμφανίζοντας τους ως πρόβλημα ή στην καλύτερη εκδοχή ως φαινόμενο.

Συγκεκριμένα, οι μετανάστες που έρχονται στην Ελλάδα μετά το 2000, κατάγονται από χώρες, όπου συνήθως οι συνθήκες διαβίωσης είναι δύσκολες, λόγω για παράδειγμα πολέμου, φτώχειας, καταπίεσης κλπ. Οι έρευνες αναδεικνύουν ως χώρες προέλευσης το Αφγανιστάν, το Πακιστάν, το Μπαγκλαντές, το Ιράκ, το ιρακινό και τουρκικό Κουρδιστάν, την Παλαιστίνη, το Σουδάν, τη Σομαλία. (ΙΜΕΠΟ, 2008) Αυτό σημαίνει ότι, συνήθως, οι άνθρωποι αυτοί μεταναστεύουν από ανάγκη, αναζητώντας μια καλύτερη ζωή ή ακόμα περισσότερο προσπαθώντας απλώς να επιβιώσουν. Προκειμένου να φτάσουν έως στην Ελλάδα και έχοντας συχνά για προορισμό άλλες χώρες της Ε.Ε., πραγματοποιούν πορείες δύσκολες και επικίνδυνες, γι αυτό και στις διαδρομές αυτές υπάρχουν συχνά απώλειες. Φτάνοντας δε στην Ελλάδα, αντιμετωπίζουν τη σχεδόν καθολική άρνηση του ελληνικού κράτους να τους παράσχει κάποιο τρόπο εγκατάστασης, άλλον από την παραμονή στην παρανομία, μέχρι κάποιο επόμενο ενδεχόμενο «πρόγραμμα νομιμοποίησης».(Αράπογλου κ.ά., 2009) Αυτό έχει ως αποτέλεσμα η μετανάστευση να καθίσταται σε μεγάλο βαθμό παράνομη και οι μετανάστες λαθραίοι.

Ειδικά δε μετά την υπογραφή της συνθήκης Δουβλίνο 2, η διαδικασία χορήγησης ασύλου γίνεται ακόμη πιο δυσμενής, καθώς ο πρόσφυγας υποχρεούται να αιτηθεί άσυλο στην πρώτη ασφαλή χώρα που θα φτάσει και να παραμείνει σε αυτήν έως ότου εκδοθεί η τελική απόφαση. Συνήθως, η πρώτη χώρα είναι η Ελλάδα. Το τελευταίο επιβαρύνει αφενός τη χώρα μας, καθώς υποχρεούται να φιλοξενεί όλους τους μετανάστες που περνούν τα σύνορα της Ε.Ε. και σαφώς τους ίδιους τους μετανάστες, που συνήθως επιθυμούν να βρεθούν κοντά σε συγγενικά ή φιλικά πρόσωπα που βρίσκονται ήδη εγκατεστημένα σε άλλα κράτη-μέλη της Ε.Ε. Έτσι, ένας μεγάλος αριθμός μεταναστών συχνά εγκλωβίζεται στο ελληνικό έδαφος σ' ένα ιδιότυπο καθεστώς νομιμότητας και σε συνθήκες διαμονής πολύ δύσκολες, συχνά απάνθρωπες, καθώς δεν υπάρχουν οι απαιτούμενες κοινωνικές υποδομές. Πρόκειται για ένα περίεργο καθεστώς ταλάντευσης ανάμεσα στην παρανομία και σε μια ιδιότυπη βραχύβια νομιμότητα της εκκρεμούσας απέλασης ή της επικείμενης εξέτασης των αιτήσεων ασύλου, απουσία οποιασδήποτε προστασίας του μετανάστη από το ελληνικό κράτος. Το μεγαλύτερο μέρος των μεταναστών, εξαιτίας του παραπάνω ιδιόρρυθμου

καθεστώς στο οποίο βρίσκονται, συγκεντρώνονται στο κέντρο της Αθήνας. Κι αυτό γιατί, η Αθήνα εκτός από το πυκνό οικιστικό απόθεμα των πολυκατοικιών της αντιπαροχής που στο μεγαλύτερο μέρος του χρονολογείται από τη δεκαετία του '60, προσφέρει περισσότερες δυνατότητες δικτύωσης με τους ήδη εγκατεστημένους μετανάστες, με συλλογικότητες και ομάδες, αλλά και ανωνυμία, ευκαιρίες για εργασία ακόμα και άτυπη, με λίγα λόγια προσφέρει μια ευκολότερη παραμονή δεδομένης της αβέβαιης, από άποψη νομιμότητας, κατάστασης στην οποία βρίσκονται οι νεοφερμένοι. Καθώς λοιπόν, οι μετανάστες συγκεντρώνονται στο κέντρο και τις γειτονιές της πόλης, αυξάνεται η εθνοτική ποικιλότητα, γεγονός που έχει ως αποτέλεσμα την εμφάνιση αστικών συγκρούσεων, ιδιαίτερα οξυμένων σε ορισμένες περιοχές. (Αράπογλου κ.ά., 2009)

Αν προσπαθούσε κανείς να εντοπίσει τη διαφορά ανάμεσα στη διαχείριση της μετανάστευσης τις προηγούμενες δεκαετίες σε σχέση με τη σημερινή κατάσταση, θα παρατηρούσε ότι παλιότερα οι κατά καιρούς διαδοχικές διαδικασίες «νομιμοποίησης», έδιναν την ευκαιρία σταδιακής ενσωμάτωσης των μεταναστών στην ελληνική κοινωνία. (Αράπογλου κ.ά., 2009) Όμως, λόγω της μεγέθυνσης του φαινομένου τα τελευταία χρόνια σε συνδυασμό με το ισχύον νομοθετικό καθεστώς, το κράτος επιχειρεί να διαχειριστεί το φαινόμενο αυτό λαμβάνοντας ολοένα και πιο αυστηρά μέτρα αστυνόμευσης και καταστολής, ενώ απομακρύνεται ακόμα περισσότερο από την άσκηση κάποιου είδους κοινωνικής πολιτικής, για την άμβλυνση των αναδυόμενων αντιθέσεων στο επίπεδο της κοινωνίας. Συγκεκριμένα, τα τελευταία χρόνια δεν ακολουθήθηκε κανένα νέο πρόγραμμα νομιμοποίησης μεταναστών, μετά την περίοδο 2005-2007, ενώ ο αστυνομικός/κατασταλτικός χαρακτήρας ενισχύθηκε εκ νέου. Έτσι, η μεταναστευτική πολιτική των τελευταίων ετών, θα μπορούσε ευθέως να χαρακτηριστεί απορριπτική και ως τέτοια είναι λογικό να προσφέρει σε φορείς της απόρριψης σημαντικές δυνατότητες πρόσβασης στα κέντρα λήψης αποφάσεων. (Αράπογλου κ.ά., 2009)

Από τα παραπάνω, παρατηρούμε, ότι η αλλαγή στο θεσμικό πλαίσιο σε συνδυασμό με την υιοθετούμενη από την κυρίαρχη εξουσία πολιτική απέναντι στην μετανάστευση βαθιάίνει τις κοινωνικές αντιθέσεις και οδηγεί στην ανάδυση

ενός αντιμεταναστευτικού λόγου, που έχει ως άξονα το έθνος, το χρώμα, τη γλώσσα, τη θρησκεία. Ο λόγος αυτός συγκαλύπτοντας τα αίτια και παραβλέποντας τη διαδικασία, παρουσιάζει το μεταναστευτικό φαινόμενο ως μια κατάσταση/πρόβλημα που πρέπει ν' αντιμετωπιστεί και ο τρόπος για να πραγματοποιηθεί αυτό είναι η δίωξη αυτών που δημιουργούν το πρόβλημα.

Αυτό οδηγεί στην ένταση του ρατσισμού, αλλά και σε νέα φαινόμενα αστικών συγκρούσεων σε περιοχές συγκέντρωσης μεταναστευτικών ομάδων στο κέντρο της πόλης. Από την άλλη πλευρά αναπτύσσεται ταυτοχρόνως και ένα δυναμικό αντιρατσιστικό κίνημα, που στέκεται στο πλευρό των μεταναστών και προσπαθεί ν' αναδείξει τη μετανάστευση ως ένα οργανικό κομμάτι της κοινωνικής οργάνωσης και εξέλιξης.

3. Μελέτη περίπτωσης -Η πλατεία του Αγίου Παντελεήμονα



Θέση της περιοχής του Αγ. Παντελεήμονα

3.1 Η περιοχή του Αγίου Παντελεήμονα

Μία από τις γειτονιές εθνοτικής ποικιλότητας του κέντρου της πόλης, στην οποία παρακολουθούμε να λαμβάνει χώρα μια τέτοια αστική σύγκρουση, είναι κι αυτή του Αγ. Παντελεήμονα. Η περιοχή του Αγίου Παντελεήμονα, χτίστηκε μεταπολεμικά με πολυκατοικίες, με μεγάλο συντελεστή δόμησης, προκειμένου να καλυφθούν οι στεγαστικές ανάγκες των πληθυσμών που συνέρεαν στην Αθηνά. Μετά τη δεκαετία του '70, κάποιοι κάτοικοι της περιοχής, προκειμένου να βελτιώσουν την ποιότητα ζωής τους, την εγκαταλείπουν και εγκαθίστανται στα προάστια. Παραμένουν δε στην περιοχή όσοι λόγω ηλικίας ή οικονομικής κατάστασης δεν μπορούν να φύγουν. Τα άδεια διαμερίσματα αποκτούν νέους ενοίκους, όπως καλλιτέχνες, νέα ζευγάρια, φοιτητές, εργένηδες, δημόσιους υπάλληλους που έχουν πάρει δάνειο και αναζητούν φτηνή αγορά στέγης, μετανάστες και πρόσφυγες, κατοίκους που προτιμούν να μένουν στο κέντρο ή που κληρονομούν κάποιο διαμέρισμα στην περιοχή

Η παραπάνω πραγματικότητα οδηγεί σε μια σταδιακή υποβάθμιση της περιοχής και τα φαινόμενα φυγής των παλαιών κατοίκων εντείνονται. Αυτό έχει ως αποτέλεσμα, πολλά διαμερίσματα να μένουν ανοίκιαστα ή απούλητα και πολλά μαγαζιά να κλείνουν. Οι νέοι ενοικιαστές είναι κυρίως στην πλειοψηφία ξένοι μετανάστες του πρώτου κύματος (1985-'95) και συνήθως άντρες, περισσότερο από την Πολωνία και την Αλβανία, που στη συνέχεια έχουν φέρει και την οικογένειά τους στην περιοχή. Όμως, εμφανίζονται και μετανάστες από αφρικανικές χώρες και από την Αίγυπτο, που διεισδύουν στο εμπόριο και ανοίγουν μαγαζιά στην περιοχή, ενώ προσελκύονται κάποιοι πρόσφυγες από την Παλαιστίνη και από το «Κουρδιστάν» (Τουρκία, Ιράκ, Συρία). (Έρευνα αρχιτεκτονικής ομάδας 6^{ου} διαμερίσματος)

Η φυσιογνωμία της περιοχής αλλάζει καθώς η μεταναστευτική νομοθεσία γίνεται εξαιρετικά αυστηρή. Έτσι, ξεκινάνε τα πρώτα φαινόμενα κλοπών και διαρρήξεων, κατά τη δεκαετία '90 και αρχές της δεκαετίας του 2000 και δημιουργείται το αστυνομικό τμήμα του Αγ. Παντελεήμονα. Η υποβάθμιση εντείνεται, οι αξίες γης μειώνονται κι άλλο και οι νεόφερτοι μετανάστες προσελκύονται από την περιοχή για την εύρεση χαμηλών ενοικίων (από το 2000

και έπειτα). Οι νέοι μετανάστες που είναι κυρίως από ισλαμικές χώρες και άνδρες διαμένουν στα ισόγεια και υπόγεια των πολυκατοικιών, καθώς οι όροφοι κατοικούνται πλέον εκτός από παλιούς κατοίκους και από μετανάστες πρώτης γενιάς που έχουν ενταχθεί και σταθεροποιηθεί οικονομικά. (Έρευνα αρχιτεκτονικής ομάδας 6^{ου} διαμερίσματος)

Οι συνθήκες διαβίωσης στη χώρα είναι δύσκολες, οι συνθήκες στέγασης απάνθρωπες, η εύρεση εργασίας αδύνατη για αρκετούς εξ αυτών με αποτέλεσμα τη στροφή στην παρανομία και το περιθώριο. Ταυτόχρονα, τα κυκλώματα της ελληνικής παρανομίας, εκμεταλλευόμενα τη συνθήκη αυτή, προσπαθούν με τη δημιουργία μαφιών να αντλήσουν κέρδη. Δεν είναι λίγες δε οι καταγγελίες και οι μαρτυρίες για τη διαφθορά στις δημόσιες υπηρεσίες και τις αστυνομικές αρχές. Όλα αυτά έχουν ως αποτέλεσμα οι παλιοί κάτοικοι που δεν μπορούν να φύγουν να νιώθουν εγκλωβισμένοι και έτσι να δημιουργείται γόνιμο έδαφος για την υιοθέτηση ρατσιστικών αντιλήψεων και διαθέσεων απέναντι στους «ξένους». Μέσα σ' αυτό το πλαίσιο εκτυλίσσονται και τα γεγονότα στην πλατεία του Αγίου Παντελεήμονα.

3.2 Ένα σύντομο χρονικό των πρόσφατων συγκρούσεων

Οι νεοφερμένοι μετανάστες, οι οποίοι λόγω χρώματος του δέρματος κατατάσσονται στην κατηγορία των «Ασιατών» (χωρίς να σημαίνει απαραίτητα όμως, ότι είναι ασιατικής καταγωγής), κατέφθθαναν στην περιοχή του Αγ. Παντελεήμονα και συγκεντρωνόντουσαν στην πλατεία της γειτονιάς και ιδίως μέσα στην περιφραγμένη με κάγκελα παιδική χαρά. Εκεί πήγαιναν οι μετανάστριες τα παιδιά τους για παιχνίδι, αλλά και περνούσαν τον ελεύθερο χρόνο τους μετανάστες και μετανάστριες. Συχνά δε η παιδική χαρά λειτουργούσε και ως χώρος προσωρινής διαμονής για κάποιους νεοφερμένους μετανάστες, που εξαιτίας των εξαιρετικά δύσκολων συνθηκών διαβίωσης στη χώρα μας, αναγκάζονταν να κοιμούνται στο δρόμο. Η πραγματικότητα αυτή δημιούργησε πολώσεις στις σχέσεις ανάμεσα στους παλιούς κατοίκους της περιοχής και τους

νεοφερμένους μετανάστες, καθώς οι πρώτοι δεν μπορούσαν ν' ανεχτούν αυτήν την ιδιότυπη συνύπαρξη στο δημόσιο χώρο. Παλαιότερες μεταναστευτικές ομάδες (Πολωνοί, Αλβανοί), έχοντας στην πλειονότητά τους ενσωματωθεί στον κυρίαρχο τρόπο ζωής, έμειναν εκτός της σύγκρουσης, η οποία έλαβε φυλετικό



χαρακτήρα.

Οι κάτοικοι συγκεκριμένα αγανακτούν με την παρουσία και τη διαμονή των μεταναστών εντός της παιδικής χαράς, καθώς ισχυρίζονται ότι δεν μπορούν να πάνε τα παιδιά τους να παίξουν εκεί, αλλά και ότι φοβούνται να περάσουν, εγείροντας

ζητήματα υγιεινής και ασφάλειας. Στη βάση αυτή, δημιουργείται ένα ρατσιστικό μέτωπο από τους εμφανιζόμενους ως «αγανακτισμένους» κατοίκους, οι οποίοι αποτελούνται μεν από κατοίκους της γειτονιάς, αλλά οργανώνονται από ακροδεξιές δυνάμεις και πλαισιώνονται κυρίως από μέλη της Χρυσής Αυγής και ενίοτε από «λευκούς» μετανάστες του πρώτου κύματος, κυρίως Αλβανούς. Το υποκείμενο αυτό της απορριπτικής δράσης θέτει ως στόχο να «καθαρίσει» την πλατεία από τους μετανάστες. Απέναντι του αναπτύσσεται όμως και ένα αντιρατσιστικό κίνημα συγκροτούμενο από κατοίκους και τοπικούς φορείς και πολιτικές οργανώσεις της αριστεράς και του ελευθεριακού χώρου που στέκονται στο πλευρό των μεταναστών και προσπαθούν να στήσουν γέφυρες για μια αρμονική συνύπαρξη. Τα γεγονότα με επίκεντρο την πλατεία της περιοχής εξελίχθηκαν ως εξής:

Το Νοέμβρη του 2008, δημοσιεύεται σε μια σειρά από ακροδεξιούς ιστοτόπους μια «επιστολή των χιλίων υπογραφών», που εντοπίζει τα προβλήματα που έχουν δημιουργηθεί στην περιοχή του Αγίου Παντελεήμονα εξαιτίας των μεταναστών, δίνοντας έμφαση σε ζητήματα στέγασης και δημόσιου χώρου. Στις 24/11/08, οι «Κάτοικοι Αγ. Παντελεήμονα και Πλατείας Αττικής» καλούν σε συγκέντρωση διαμαρτυρίας και τόπος συγκέντρωσης ορίζεται η πλατεία. Η συγκέντρωση όντως πραγματοποιείται, ενώ προηγουμένως φορείς του

αντιρατσιστικού λόγου και μεταναστών έχουν καταλάβει την πλατεία. Δημιουργείται μια αντιπαράθεση, η οποία τερματίζεται με τη διάλυση της αντισυγκέντρωσης από την παρούσα αστυνομική δύναμη, ενώ αισθητή είναι η παρουσία οργανωμένων ακροδεξιών μελών της Χρυσής Αυγής. Η επόμενη δημόσια συγκέντρωση γίνεται στις 19/1/09. Και ενώ ο ρατσιστικός λόγος φουντώνει μέσα από το διαδίκτυο και οξύνεται η αντιπαράθεση με τις αντιρατσιστικές συλλογικότητες, η πολιτική ηγεσία τελικά δικαιώνει το λόγο της απόρριψης με την αύξηση των αστυνομικών περιπολιών, την εκκένωση κτιρίου, όπου διέμεναν Αφγανοί μετανάστες, καθώς και με συνάντηση του Υφυπουργού Εσωτερικών με τους «αγανακτισμένους» κατοίκους. (Αράπογλου κ.ά., 2009)

Το Μάιο του 2009 κλείνει η παιδική χαρά που βρίσκεται πάνω στην πλατεία. Αυτό επιτυγχάνεται μέσω ομάδων περιφρούρησης, οι οποίες εξασφαλίζουν ότι η είσοδος θα παραμένει κλειδωμένη και αποτρέπουν τη διέλευση από την πλατεία μεταναστών, ιδιαίτερα όσων το χρώμα του δέρματος ή η ενδυμασία τους κατατάσσουν στους «Ασιάτες». Λόγω της ανοχής των υπηρεσιών και της αστυνομίας, οι ακροδεξιοί επιβάλουν το δικό τους καθεστώς στην Πλατεία Αγ. Παντελεήμονα, εκδιώκουν τους ξένους και όσους τους υποστηρίζουν από την πλατεία. Σημειωτέον δε, ότι κατά τη διάρκεια των γεγονότων αυτών, πολλοί μετανάστες πέφτουν θύματα ωμής και απάνθρωπης βίας, ενώ μέλη των αντιρατσιστικών συλλογικοτήτων απειλούνται ακόμα και με τη ζωή τους.

Έκτοτε, η πλατεία καθίσταται συχνά πεδίο σύγκρουσης ανάμεσα στους «αγανακτισμένους» κατοίκους και τις αντιρατσιστικές ομάδες, με επίδικο την ίδια την εδραίωση της εξουσίας πάνω σε αυτή. Στα τέλη του μήνα οργανώνεται η εκδήλωση παρουσίασης του βιβλίου του Αλβανού συγγραφέα Γκ. Καπλάνι σε μια προσπάθεια άμβλυνσης του ρατσιστικού κλίματος που έχει δημιουργηθεί, όμως η αντίθετη πλευρά την ακυρώνει, ενώ στις αρχές του επόμενου μήνα το άνοιγμα της παιδικής χαράς καταλήγει σε συμπλοκή. Προγραμματισμένες εκδηλώσεις της αντιρατσιστικής «Επιτροπής Φορέων και Κατοίκων» αναβάλλονται υπό το κράτος των απειλών, ενώ εκδηλώνονται εμπρηστικές επιθέσεις σε άτυπο τζαμί αλλά και στο υπόγειο της εκκλησίας του Αγίου Παντελεήμονα, όπου φιλοξενούνται άστεγοι μετανάστες. Η απόπειρα παρενόχλησης αντιρατσιστικής συναυλίας το Νοέμβριο

παρεμποδίζεται τώρα από την αστυνομία, ωστόσο η περίφραξη της εισόδου της παιδικής χαράς που απομακρύνθηκε στη διάρκεια της εκδήλωσης, αντικαθίσταται λίγο αργότερα. Σταδιακά η περιφρούρηση της πλατείας κάμπτεται, ωστόσο η παιδική χαρά παραμένει μέχρι σήμερα κλειστή.

3.3 Συστηματική παρατήρηση στην πλατεία

Στο κέντρο της πλατείας του Αγ. Παντελεήμονα βρίσκεται ο ιερός ναός του Αγ Παντελεήμονα. Στο νότιο τμήμα της πλατείας υπάρχει μια παιδική χαρά, κλεισμένη περιμετρικά με κάγκελα, ελεύθερος χώρος, παρτέρια και παγκάκια για τους χρήστες της πλατείας και τραπεζοκαθίσματα από παρακείμενες καφετέριες. Αντίστοιχα, ελεύθερο χώρο και πράσινο συναντά κανείς και στο βόρειο τμήμα της.



Όπως θα δούμε στη συνέχεια, η κίνηση των ανθρώπων στην πλατεία αλλάζει, κατά τη διάρκεια της μέρας. Ενώ, αλλάζει και η εικόνα της καθώς αποτυπώνονται σ' αυτήν οι εξελίξεις των γεγονότων. Έχει εξαιρετικό ενδιαφέρον, να παρατηρήσει κανείς αυτή τη χωρική αποτύπωση της κοινωνικής πραγματικότητας πάνω στην κεντρική πλατεία αυτής της γειτονιάς του ιστορικού κέντρου της Αθήνας.

Προβαίνοντας σ' εμπειρική παρατήρηση της περιοχής, πραγματοποιήσαμε επισκέψεις κατά τους μήνες Μάιο έως Ιούλιο, προσπαθώντας ν' αποκομίσουμε στοιχεία και πληροφορίες για την περιοχή. Επισκεφτήκαμε τον Αγ. Παντελεήμονα σε διαφορετικές ημέρες της εβδομάδας και σε διαφορετικές ώρες της μέρας. Περπατήσαμε στους δρόμους της γειτονιάς για μια πρώτη εκτίμηση των συνθηκών κατοίκησης και των συνηθειών των κατοίκων ντόπιων και μεταναστών, καθίσαμε στην πλατεία και περάσαμε ώρα παρατηρώντας την κίνηση και τις χρήσεις του δημόσιου αυτού χώρου, επισκεφτήκαμε την Κυριακάτικη λαϊκή,

καθίσαμε σε παραδοσιακό καφενείο του Αγ Παντελεήμονα και περάσαμε μια βραδιά στα μέρη διασκέδασης των μεταναστών.

Προσπαθήσαμε ακόμη να έχουμε και μια προσωπική επαφή με τους κατοίκους, ανοίγοντας άτυπες συζητήσεις μαζί τους, που δεν πήραν τη μορφή συνέντευξης. Συγκεκριμένα, ανοίξαμε συζήτηση με μια ηλικιωμένη κυρία στο παγκάκι της πλατείας, αλλά και με τον καφετζή και τους θαμώνες του καφενείου της γειτονιάς. Επίσης, μιλήσαμε με τοπικούς φορείς που δρουν στην περιοχή. Αντλήσαμε επίσης πολλά στοιχεία για την καθημερινότητα στην περιοχή, από ένα συμφοιτητή και μέλος της ομάδας μελέτης του Αγ. Παντελεήμονα, που κατοικεί στην περιοχή. Η παραπάνω εμπειρική μελέτη συνέβαλε στην εξοικείωση με την περιοχή του Αγ. Παντελεήμονα και συγκεκριμένα όσον αφορά στην παρούσα εργασία με την πλατεία και το ρόλο της, καθώς ο δημόσιος αυτός χώρος αποτέλεσε, όπως είδαμε παραπάνω, επίκεντρο των αστικών συγκρούσεων που έλαβαν χώρα στην περιοχή.

Περιγράφοντας τα όσα παρατηρήσαμε, κρίνεται σκόπιμο να διαχωρίσουμε τις ώρες της ημέρας, από τις βραδινές κι αυτό γιατί η κίνηση στην περιοχή, αλλά και πάνω στην πλατεία αλλάζει με το πέρασμα της ώρας. Αξιοσημείωτο είναι επίσης, το γεγονός ότι οι χρήστες και η κίνηση στην πλατεία διαφέρουν απ' τους γύρω απ' αυτήν δρόμους. Συγκεκριμένα, κατά τη διάρκεια της ημέρας, πολύς κόσμος κυκλοφορεί στους δρόμους και νιώθει κανείς ότι βρίσκεται σε μια πολυπολιτισμική γειτονιά, καθώς συναντά ανθρώπους από διάφορα μέρη της γης. Μαγαζιά με προϊόντα από τις χώρες των μεταναστών, καφενεία και εστιατόρια από διάφορες κουζίνες, παιδάκια στα στενά να παίζουν, άνθρωποι στα μπαλκόνια και διάφορες γλώσσες ν' ακούγονται στ' αυτιά σου, καθώς διασχίζεις του δρόμους της γειτονιάς του Αγ. Παντελεήμονα. Η αίσθηση είναι ότι βρίσκεσαι σε μια ζωντανή, ζεστή γειτονιά, με πολύ έντονη την παρουσία των κατοίκων στο δημόσιο χώρο.

Περνώντας όμως από την πλατεία του Αγίου Παντελεήμονα, η εικόνα κάπως αλλάζει. Βλέπουμε κυρίως ηλικιωμένους, συνήθως ελληνικής καταγωγής, ποτέ σκούρου δέρματος, καθισμένους στα παγκάκια, που βρίσκονται στα δεξιά της πρόσοψης του ναού. Μπροστά απ' την είσοδο του ναού και έξω από την κλειστή και εγκαταλελειμμένη παιδική χαρά, παίζουν παιδιά διαφόρων υπηκοοτήτων, όχι

όμως εκείνα των «Ασιατών», τα οποία συνοδεύονται από τις μητέρες τους, οι οποίες όμως δεν ανήκουν στις γυναίκες που φορούν μαντίλα.

Στο πίσω μέρος του ναού, η εικόνα είναι διαφορετική, καθώς ομάδες αλλοδαπών ανδρών, πάντοτε όμως με λευκό χρώμα δέρματος, παίζουν σκάκι σε αυτοσχέδια τραπεζοκαθίσματα, που έχουν στήσει κάτω από τα δέντρα στο βόρειο τμήμα της πλατείας. Επίσης, στο πίσω μέρος του ναού, συναντά κανείς και έναν - δύο άστεγους που κοιμούνται μέσα στα παρτέρια. Αυτό το μέρος είναι λίγο πιο σκοτεινό, πιο κρυμμένο θα έλεγε κανείς και εκεί παίζουν ελάχιστα παιδιά, που συνοδεύονται αρκετές φορές από μητέρες που φορούν μαντίλες.

Κατά διαστήματα κυρίως από την Αχαρνών και την 3η Σεπτεμβρίου περιπολούν κατά τις πρωινές και απογευματινές ώρες αστυνομικοί της ομάδας ΔΙ.ΑΣ., ενώ ο θόρυβος από τις μηχανές είναι χαρακτηριστικός, αλλά και συνηθισμένος πια στην καθημερινή ζωή της πλατείας.

Το βράδυ στους γύρω δρόμους δεν υπάρχει η κίνηση που συναντά κανείς κατά τη διάρκεια της μέρας, το ίδιο παρατηρείται και στην πλατεία. Μετά τις 22.00, η γειτονιά ηρεμεί ξαφνικά. Λίγο πιο πέρα όμως, στους γύρω δρόμους και χαρακτηριστικά στην Αχαρνών, σε περιμένει μια έκπληξη, καθώς συναντάς έναν πλήθος ανθρώπων ασιατικής καταγωγής να κατακλύζουν τα καφενεία και τα πεζοδρόμια. Εκεί δε συναντάς κανέναν Έλληνα ή «παλιό» μετανάστη.

Πρόκειται για μια γειτονιά γεμάτη αντιφάσεις. Στην κεντρική πλατεία όμως αποτυπώνεται η κοινωνική πραγματικότητα και οι κοινωνικοί συσχετισμοί. Οι «ξένοι» απουσιάζουν και η παιδική χαρά είναι κλειδαμπαρωμένη, ενώ μπροστά από την εκκλησία, πάνω στις πλάκες του πεζοδρομίου, σε καλωσορίζει στον τόπο της πλατείας ένα γραμμένο με μεγάλα γράμματα σύνθημα :

«Έξω οι ξένοι από την Ελλάδα»



4. Πολιτικές και σχεδιασμοί για την περιοχή του Αγ. Παντελεήμονα

4.1 Πρόγραμμα Αθήνα–Αττική 2014: Η ανάπλαση της πλατείας του Αγ. Παντελεήμονα

Το Πρόγραμμα Αθήνα–Αττική 2014 περιλαμβάνει ένα σύνολο δράσεων και παρεμβάσεων για την αναβάθμιση του μητροπολιτικού συγκροτήματος και τη βελτίωση της ποιότητας ζωής των κατοίκων του, όπως διακηρύσσει. Προϋπόθεση για την αναβάθμιση του κέντρου της Αθήνας, σύμφωνα με το υπουργείο Περιβάλλοντος, συνιστά μεταξύ άλλων και η ανάπλαση των πλατειών Αγίου Παντελεήμονα, Αττικής και Αγίου Νικολάου. Οι μελέτες των πλατειών αυτών ολοκληρώθηκαν από τη Διεύθυνση Ειδικών Έργων Αναβάθμισης Περιοχών (ΔΕΕΑΠ) του ΥΠΕΚΑ. Η ανάπλαση των παραπάνω πλατειών συνδέεται με την εκπλήρωση ενός από τους στρατηγικούς στόχους που τίθεται στο Πρόγραμμα Αθήνα-Αττική 2014 και συνίσταται στην «υποστήριξη και διεύρυνση της κοινωνικής και πολιτισμικής ανάμιξης και αναβάθμιση των περιοχών με φαινόμενα κοινωνικής περιθωριοποίησης προς όφελος και των οικονομικά αδύνατων κατοίκων και χρηστών του».

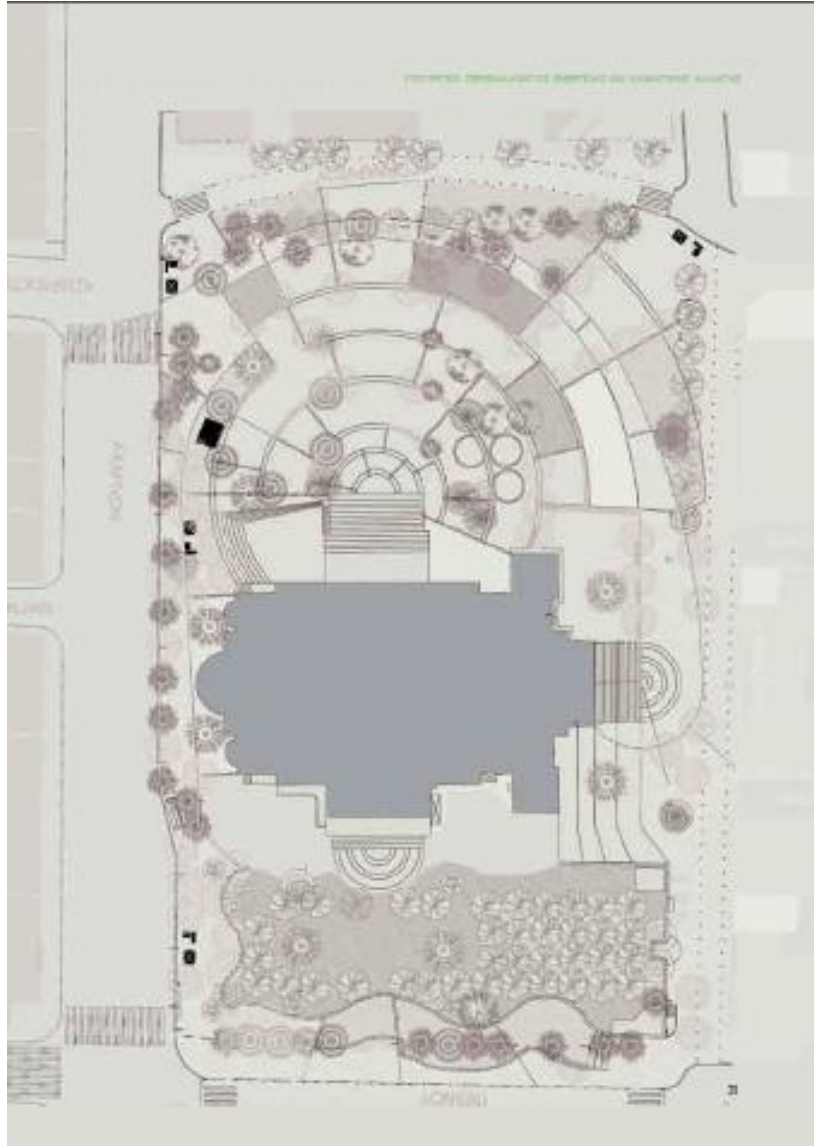
Από την επιλογή της ανάπλασης της πλατείας του Αγ. Παντελεήμονα, που μας ενδιαφέρει, παρατηρούμε ότι το πρόγραμμα Αθήνα-Αττική 2014 εντοπίζει, το χώρο της πλατείας, ως χώρο με σημαντικό κοινωνικό ρόλο. Με βάση λοιπόν την επισήμανση αυτή, έχει σημασία να παρακολουθήσουμε τον τρόπο με τον οποίο το ΥΠΕΚΑ επιλέγει να παρέμβει με σχεδιαστικά μέσα, για την

αντιμετώπιση των κοινωνικών συγκρούσεων, που έλαβαν χώρα με επίκεντρο την πλατεία της περιοχής.

Όπως αναφέρεται στο σχετικό πρόγραμμα, με την παρέμβαση επιδιώκεται η σύνδεση της πλατείας του Αγίου Παντελεήμονα με την πλατεία Αττικής, μέσω της οδού Αγορακρίτου και η μελλοντική επέκταση αυτής της διαδρομής περιπάτου έως το Πεδίο του Άρεως και την Ακαδημία Πλάτωνος.

Σε μικρότερη κλίμακα, επιχειρείται: επέκταση της πλατείας με περιορισμό της κίνησης του αυτοκινήτου γύρω της, καθώς και η ενοποίηση του Βόρειου και Νότιου μέρους της, φωτεινό και ασφαλή πεζόδρομο στα όρια της πλατείας περιμετρικά του ναού, ενίσχυση του παιχνιδιού των παιδιών στην πλατεία, κατάργηση της κλειστής παιδικής χαράς, δημιουργία προϋποθέσεων για παιχνίδι με ελεύθερο χαρακτήρα σε ολόκληρο το χώρο της πλατείας. Επίσης, ενίσχυση του πρασίνου στην πλατεία, δημιουργία ορίου από δέντρα παράλληλα στην οδό Αχαρνών για την προστασία από την όχληση της οδού και σχεδιασμός της πλατείας με βιοκλιματικά κριτήρια. Τέλος, επανάχρηση των κλειστών χώρων της πλατείας (κάτω από το ναό και την πλατεία) και σύνδεσή της πλατείας με το διατηρητέο κτίριο της εκκλησίας στην οδό Υγείας, που μπορεί να γίνει διαπολιτισμικό κέντρο.

Μ' αυτόν τρόπο, ο χώρος αντιπαραθέσεων και συγκρούσεων γίνεται χώρος συμφιλίωσης και αρμονικής συνύπαρξης διαφορετικών εθνοτήτων της περιοχής. Η πλατεία διαμορφώνεται έτσι ώστε να ευνοεί τη συγκέντρωση διαφορετικών ανθρώπων και τη συμμετοχή τους σε κοινές δραστηριότητες, όπως διαβάζουμε στο κείμενο του προγράμματος Αθήνα-Αττική 2014.



Πηγή: Ηλεκτρονική έκδοση Αθήνα-Αττική 2014

Είναι όμως γεγονός ότι το φάσμα των αιτιών τα οποία προκαλούν μια πολεοδομική παρέμβαση, εντασσόμενη κάτω από το γενικό τίτλο ανάπλαση, είναι ιδιαίτερα ευρύ. Αυτό σημαίνει ότι ανάλογα με το κέντρο βάρους, το οποίο διακρίνουμε στην ίδια την ιδεολογία της απόφασης, αλλά και ανάλογα με τον τρόπο και τις μορφές δράσεις που αυτή θ' ακολουθήσει στη διαδικασία εφαρμογής της, προκύπτει μεγάλη σειρά αναπλάσεων διαφορετικού περιεχομένου. (Στεφάνου, 1995, σελ 24) Γι' αυτό το λόγο, έχει σημασία να επισημάνουμε τους όρους, που επιλέγονται να χρησιμοποιηθούν στη συγκεκριμένη περίπτωση και αυτοί είναι α) η αναβάθμιση και β) η προσπάθεια μετατροπής της πλατείας σε χώρο συμφιλίωσης και αρμονικής συνύπαρξης

διαφορετικών εθνοτήτων της περιοχής. Αυτό σημαίνει, διαβάζοντας αντιστρόφως, ότι η περιοχή του Αγ Παντελεήμονα αντιμετωπίζεται από το ΥΠΕΚΑ ως μια υποβαθμισμένη περιοχή, στο δημόσιο χώρο της οποίας, εξελίσσονται κοινωνικές αντιπαραθέσεις. Αυτή λοιπόν η παραδοχή λαμβάνεται ως βάση για τη διαμόρφωση της σχεδιαστικής πρότασης, αλλά και για το ευρύτερο πλαίσιο εφαρμογής της, όπως θα δούμε αναλυτικά παρακάτω. Έτσι, το ΥΠΕΚΑ επιλέγει να παρέμβει σχεδιαστικά, μ' ένα σχεδιασμό μικρής κλίμακας, που εστιάζει στην περιοχή του Αγ. Παντελεήμονα για την αντιμετώπιση των αστικών συγκρούσεων που λαμβάνουν χώρα εκεί. Βλέπουμε ακόμη ότι το Αθήνα-Αττική 2014, αναγνωρίζει έναν κομβικό ρόλο στην πλατεία, ως τόπο στον οποίο αποτυπώνεται χωρικά το μεταναστευτικό ζήτημα, όπως αυτό εκφράζεται στην περιοχή του Αγ. Παντελεήμονα.

Από την άλλη, δεν είναι τυχαίο το γεγονός ότι στις σχεδιαστικές προτάσεις του προγράμματος Αθήνα-Αττική 2014, δεν εμφανίζεται καμία ανάλυση των αιτιών της κοινωνικής έντασης για την αντιμετώπιση της οποίας προτείνεται μεταξύ άλλων και η ανάπλαση της πλατείας του Αγίου Παντελεήμονα. Ενώ, ταυτόχρονα, απουσιάζουν προτάσεις για την δημιουργία ή βελτίωση των κοινωνικών υποδομών, όπως διαμόρφωση χώρων υποδοχής, στέγασης, σίτισης, περίθαλψης των μεταναστών, επισκευή σχολείων, ανέγερση παιδικών σταθμών και νηπιαγωγείων, χώρων παιχνιδιού, δημοτικών υπηρεσιών καθαριότητας, συντήρησης και εξωραϊσμού της πόλης, αλλά και μέτρων/δομών που να διασφαλίζουν τη συμμετοχή των κατοίκων στο σχεδιασμό.(Πορτάλιου, 2010)

4.2 Ο Άγιος Παντελεήμονας στις πολιτικές για το Κέντρο της Αθήνας

Σύμφωνα με το Lefebvre, για να μελετήσουμε ένα θέμα θα πρέπει να το τοποθετήσουμε μέσα στο σύστημα στο οποίο ανήκει, καθώς κανένα μέρος του κοινωνικού και του οικονομικού συνόλου δε θα μπορούσε να λειτουργεί ξέχωρα και ανεξάρτητα από το όλον και τα επιμέρους συνθετικά του στοιχεία. Υπό αυτό το πρίσμα, ο σχεδιασμός δεν μπορεί να ειδωθεί απομονωμένα από το θεσμικό και τον κοινωνικό του ρόλο και αυτό γιατί μ' αυτόν τον τρόπο είναι σαν ν'

αντιμετωπίζεται αποκομμένος από την κοινωνία, τις αντιθέσεις και τα διαφορετικά συμφέροντα μεταξύ των διαφόρων κοινωνικών ομάδων που την αποτελούν. (Γεωργούλης, 2006, σελ 262) Έτσι, αποκτά ένα χαρακτήρα ιδεαλιστικό, με αποτέλεσμα να αποκόβεται από το κοινωνικό του πλαίσιο, στο οποίο οφείλει όμως τη θεσμική του υπόσταση και αντλεί τη δυναμική της πολιτικής του διάστασης. (Γεωργούλης, 2006, σελ 264)

Σύμφωνα δε με την μαρξιστική προσέγγιση η πρόσληψη ενός γεγονότος, εξαρτάται και μεταβάλλεται από την εξέλιξη των σχέσεων της παραγωγής. Γι' αυτό το λόγο, δε θα μπορούσε ο σχεδιασμός να γίνει αντιληπτός έξω από τα πλαίσια του ταξικού ανταγωνισμού της σύγχρονης καπιταλιστικής κοινωνίας, η οποία λειτουργεί με σκοπό την ισχυροποίηση των μηχανισμών συσσώρευσης του κεφαλαίου, με όποιες κοινωνικές επιπτώσεις μπορεί να έχει μια τέτοια αφετηρία.

Λαμβάνοντας υπόψη τις παραπάνω θεωρήσεις για το ρόλο του σχεδιασμού και προκειμένου να μπορέσουμε να αξιολογήσουμε τις σχεδιαστικές προτάσεις και στόχους του προγράμματος Αθήνα-Αττική 2014, κρίνεται σκόπιμο να το εντάξουμε στο κοινωνικοπολιτικό πλαίσιο μέσα στο οποίο λαμβάνει χώρα.

Ειδικότερα, μετά τα γεγονότα του Αγ Παντελεήμονα και την επακόλουθη έξαρση των κοινωνικών συγκρούσεων γύρω από το ζήτημα των μεταναστών στο κέντρο της πόλης, η κυβέρνηση ύστερα από σύσκεψη των συναρμόδιων υπουργείων, στην οποία μετείχε και ο δήμαρχος Αθηναίων, εξήγγειλε σχέδιο δράσης για το Κέντρο της Αθήνας. Μέσα λοιπόν σ' ένα κλίμα, όπου ο ρατσιστικός λόγος κυριαρχεί και το αίσθημα της ανασφάλειας φουντώνει από την προπαγάνδα των μέσων μαζικής ενημέρωσης, η «υπερσυγκέντρωση» των «λαθραίων» μεταναστών στο κέντρο της πόλης εμφανίζεται ως αιτία υποβάθμισης και έξαρσης της εγκληματικότητας.

Ο πρωθυπουργός μάλιστα κρίνει ότι επικρατεί απαξίωση, βία, παρακμή και αταξία στο κέντρο της πόλης και σημειώνει ότι «εκτός από την αστυνόμευση που απαιτείται για να εδραιωθεί το αίσθημα ασφάλειας στους κατοίκους του Αγίου Παντελεήμονα ή της Πλατείας Βικτωρίας και του κέντρου γενικότερα», απαιτείται μια συνολική πολιτική λύση για την πάταξη της βίας. (iefimerida.gr, 2011)

Το σχέδιο δράσης αποτελείται από μέτρα που αφορούν μαζικές συλλήψεις και απελάσεις μεταναστών και προσφύγων όλων των κατηγοριών, οι οποίοι δεν

διαθέτουν χαρτιά, εντατικοποίηση της αστυνόμευσης, όπως καθημερινές περιπολίες, εβδομαδιαίες επιχειρήσεις-σκούπα και μαζικές συλλήψεις, απομάκρυνση των υπηρεσιών που αφορούν ευάλωτες κοινωνικές ομάδες, καθώς και ορισμένες σημειακές παρεμβάσεις και φορολογικά κίνητρα, ώστε να τονωθούν οι δυνάμεις της αγοράς, στα πλαίσια του προγράμματος Αθήνα-Αττική 2014. Στόχος είναι η αναβάθμιση των χαρακτηριζόμενων ως υποβαθμισμένων περιοχών του κέντρου, στις οποίες συγκαταλέγεται και ο Άγιος Παντελεήμονας και η επανακατοίκηση του από νέα ευπορότερα κοινωνικά στρώματα.

Από τη μνεία των παραπάνω μέτρων, παρατηρείται η απουσία οποιασδήποτε κοινωνικής πολιτικής, αλλά και η προώθηση ενός σχεδίου ανάκτησης των υποβαθμισμένων περιοχών, δηλαδή των περιοχών στις οποίες διαμένουν τα ασθενέστερα οικονομικά στρώματα και οι μετανάστες, από τις μεσαίες και υψηλές εισοδηματικές ομάδες και τις κερδοφόρες δραστηριότητες του κεφαλαίου.

Τα μέτρα αυτά, που ανακοινώθηκαν στα πλαίσια του σχεδίου δράσης για το κέντρο από την κυβέρνηση, αναδεικνύουν την πολιτική που υιοθετείται για την αντιμετώπιση των κοινωνικών συγκρούσεων που έχουν ανακύψει στο κέντρο της πόλης. Μιας πολιτικής, η οποία στοχοποιεί τους μετανάστες, εντείνει τους κατασταλτικούς μηχανισμούς και αποσκοπεί στον αφανισμό τους από το κέντρο, ώστε αυτό να αποδοθεί σε πιο «υγιή» κομμάτια της κοινωνίας για να επιτευχθεί ο εξευγενισμός του.

Είναι αξιοσημείωτο ότι το σχέδιο Αθήνα - Αττική 2014 χρησιμοποιείται ως μέτρο αντιμετώπισης της κρίσης του ιστορικού κέντρου στα πλαίσια του Σχεδίου Δράσης. Και μπορεί να μην έχουμε στα χέρια μας τη σχετική μελέτη, καθώς δεν έχει ακόμα δημοσιευτεί, ωστόσο έχει σημασία να διακρίνουμε τις απεικονίσεις για το ρόλο του σχεδιασμού, όπως αυτές διαφαίνονται από το πρόγραμμα Αθήνα-Αττική 2014, έτσι όπως αυτό παρουσιάζεται από το ΥΠΕΚΑ. Εντάσσοντας λοιπόν το σχέδιο Αθήνα-Αττική 2014 στα πλαίσια αυτού του ευρύτερου πολιτικού και θεσμικού φάσματος γίνεται αντιληπτό ότι οι σημειακές αναπλάσεις στις γειτονιές, που είναι μια αξιολογη στρατηγική για τη βελτίωση της ποιότητας ζωής των κατοίκων τους, συνδέονται με επιχειρήσεις σκούπας για να εκδιωχθούν αυτοί που περισσεύουν. Στο σημείο λοιπόν αυτό εντοπίζεται μια αντίφαση και εγείρονται

κάποια ερωτήματα, σε σχέση με το ρόλο του σχεδιασμού και συγκεκριμένα με το κατά πόσο μπορεί η ανάπλαση της πλατείας του Αγίου Παντελεήμονα από μόνη της, να λύσει τα προβλήματα συμβίωσης των νεοφερμένων μεταναστών με τους παλιότερους κατοίκους και ν' αμβλύνει τις κοινωνικές συγκρούσεις που εμφανίζονται στο δημόσιο χώρο.

Συμπεράσματα

Έχοντας αναλύσει την ιστορική διαδρομή, τα χαρακτηριστικά και τα πρόσφατα γεγονότα που έλαβαν χώρα στην περιοχή του Αγ. Παντελεήμονα, καθώς και τις σχεδιαστικές προτάσεις του Προγράμματος Αθήνα-Αττική 2014, το οποίο εντάξαμε στο ευρύτερο κοινωνικό και πολιτικό πλαίσιο, μπορούμε να προχωρήσουμε στη διεξαγωγή κάποιων συμπερασμάτων σχετικά με το ρόλο του σχεδιασμού στην αντιμετώπιση των κοινωνικών συγκρούσεων, που εκτυλίχθηκαν στην περιοχή του Αγ Παντελεήμονα, με επίκεντρο την πλατεία και αφορμή την παρουσία των μεταναστών στο δημόσιο χώρο.

Ειδικότερα, θεωρώντας τη μετανάστευση ως διαδικασία, ως αποτέλεσμα δηλαδή κοινωνικών και πολιτικών αίτιων και διερευνώντας τους λόγους για τους οποίους στην περιοχή του Αγίου Παντελεήμονα το μεταναστευτικό φαινόμενο εκφράστηκε μ' έναν ιδιαίτερα οξυμένο τρόπο, εντοπίζουμε μια σχέση αιτιότητας ανάμεσα στις θεσμικές και πολιτικές επιλογές, που υιοθετούνται από την κυρίαρχη εξουσία για τη διαχείριση του και στο γεγονός ότι αυτό εκφράστηκε τοιούτοτρόπως στη συγκεκριμένη περιοχή.

Προσπαθώντας ακόμη, να ερμηνεύσουμε το λόγο για τον οποίο τα γεγονότα του Αγ. Παντελεήμονα είχαν ως επίκεντρο την πλατεία της περιοχής, θεωρούμε ότι οι πλατείες ξεχωρίζουν από τους λοιπούς δημόσιους χώρους, καθώς μπορούν ν' αποτελέσουν τόπους συνάντησης των ανθρώπων μιας πόλης ή γειτονιάς, συμβάλλοντας στη διαμόρφωση ενός πολιτισμικού τοπίου, το οποίο αντικατοπτρίζει ή συμπληρώνει την ανάγνωση του κοινωνικού και πολιτικού γίνεσθαι (Καπετάνιος, 2010). Μπορούν δηλαδή να λειτουργήσουν σα μικροί πυρήνες, που γύρω τους συγκεντρώνονται κτίρια-σύμβολα των πόλεων θεσμικού,

πολιτιστικού, θρησκευτικού χαρακτήρα, αλλά και εμπόριο και αναψυχή και μ' αυτόν τον τρόπο να συγκεντρώνουν τους ανθρώπους και να τους παρέχουν τη δυνατότητα της συνύπαρξης και της συναναστροφής. (Μπελαβίλας, σελ 23, 2009). Έτσι οι πλατείες μπορούν να καταστούν πεδίο διαλόγου και δράσης, ο οποίος δεν είναι στατικός αλλά δημιουργικός, καθώς παράγει πολιτική και πολιτισμό. Σύμφωνα με τα παραπάνω οι πλατείες ως τόποι συνάντησης των ανθρώπων, των ιδεών και των εμπειριών, μπορούν να διαδραματίσουν ένα σημαντικό κοινωνικό ρόλο στην ιστορική εξέλιξη. Ένα τέτοιο ξεχωριστό κοινωνικό ρόλο διακρίνουμε να παίζει και η πλατεία της περιοχής του Αγ. Παντελεήμονα.

Στη συνέχεια μελετώντας το πρόγραμμα Αθήνα-Αττική 2014, παρακολουθούμε ότι η απεικόνιση που υιοθετεί για την περιοχή του Αγ. Παντελεήμονα, είναι ότι πρόκειται για μια υποβαθμισμένη περιοχή, όπου λαμβάνουν χώρα κοινωνικές συγκρούσεις, τις οποίες καλείται ο σχεδιασμός ν' αντιμετωπίσει. Παρατηρούμε, δηλαδή, την παράθεση ενός αποτελέσματος, το οποίο λαμβάνεται ως δεδομένο. Έτσι, φαίνεται ο σχεδιασμός να έρχεται από τα πάνω και αποκομμένος από την κοινωνία, να παρέμβει προκειμένου να δώσει λύση στα προβλήματα. Αυτή όμως η έλλειψη σύνδεσης με την κοινωνική πραγματικότητα, δε σημαίνει απαραίτητα ότι ο σχεδιασμός είναι ουδέτερος, με άλλα λόγια ότι δε συμβάλει στην υλοποίηση συγκεκριμένων πολιτικών επιλογών.

Αντίθετα, το καπιταλιστικό σύστημα έρχεται ενίοτε αντιμέτωπο με φραγμούς και χρειάζεται θεσμούς προκειμένου ν' αντιμετωπίσει τις κοινωνικές και οικονομικές κρίσεις που εμφανίζονται εντός του. Καθώς οι τελευταίες δεν μπορούν ν' αντιμετωπιστούν από τους μηχανισμούς αυτορρύθμισης του συστήματος, για το λόγο αυτό καλείται ο σχεδιασμός ως μια ιδιάζουσα εξωοικονομική κατηγορία ν' αποκαταστήσει τις ισορροπίες. (Γεωργούλης, 2006, σελ 318). Αντιλαμβανόμαστε λοιπόν ότι, στα πλαίσια της σύγχρονης καπιταλιστικής κοινωνίας, ο σχεδιασμός δεν παίζει το ρόλο ενός απλού ενεργού διάμεσου, αλλά αποτελεί ένα θεσμό που ενσωματώνεται μέσα στις διαδικασίες διατήρησης της συνοχής του κοινωνικού σχηματισμού. (Γεωργούλης, 2006, σελ 317)

Με βάση τα παραπάνω και χωρίς να παραβλέπουμε την ανάγκη υλοποίησης αναπλάσεων σε πολλές κεντρικές περιοχές της Αθήνας, θα πρέπει να

επισημάνουμε ότι στην περίπτωση του Αγίου Παντελεήμονα, η ανάπλαση της πλατείας δεν αρκεί και δεν μπορεί να επιλύσει τα προβλήματα που έχουν ανακύψει στη συνύπαρξη των παλιών κατοίκων με τους νεοφερμένους μετανάστες. Και αυτό γιατί, εν προκειμένω, βρισκόμαστε μπροστά σ' ένα κοινωνικό ζήτημα, το οποίο δεν είναι δυνατό ν' αντιμετωπιστεί χωρίς την υιοθέτηση μιας συνολικής κοινωνικής πολιτικής.

Τα προβλήματα που προέκυψαν από την παρουσία των μεταναστών στο δημόσιο χώρο και συγκεκριμένα στο χώρο της πλατείας του Αγ. Παντελεήμονα και τα βίαια γεγονότα που ακολούθησαν, δεν έγιναν αυτόματα και ξαφνικά, αλλά ήταν, όπως είδαμε, αποτέλεσμα μιας ιστορικής συνέχειας και συγκεκριμένων πολιτικών και θεσμικών επιλογών. Επομένως, μια προσπάθεια διαχείρισης του μεταναστευτικού ζητήματος, όπως αυτό εκφράζεται στην περιοχή, με αποκλειστικά σχεδιαστικά μέσα, είναι σαν να το εξισώνει με πολεοδομικό ή αρχιτεκτονικό πρόβλημα, παραγνωρίζοντας την κοινωνική του διάσταση.

Βαθαίνοντας ακόμη περισσότερο τον προβληματισμό μας, παρατηρούμε ότι αυτός ο αποστασιοποιημένος σχεδιασμός, χρησιμοποιείται τελικά ως εργαλείο για την υλοποίηση μιας πολιτικής που κάθε άλλο παρά αποσκοπεί στην επίλυση των κοινωνικών προβλημάτων. Αντίθετα, επιδιώκει τη δίωξη των μεταναστών και την εξαφάνισή τους από το δημόσιο χώρο. Την πρόθεση αυτή επαληθεύουν και τα μέτρα που εξαγγέλλονται από την κυβέρνηση, που όχι μόνο δεν υιοθετούν καμία κοινωνική πολιτική, αλλά αντίθετα έχουν κατασταλτικό χαρακτήρα και στοχεύουν στον κοινωνικό αποκλεισμό των μεταναστών. Αυτών, δηλαδή, που η παρουσία τους στο κέντρο της πόλης δημιουργεί μια εικόνα υποβάθμισης, η οποία δεν εξυπηρετεί το σχέδιο για την επανακατοίκηση του από ευπορότερα και «υγιή» κοινωνικά στρώματα. Μ' αυτόν τρόπο οδηγούμαστε στην ενίσχυση του ρατσιστικού λόγου, αλλά και στην αναπαραγωγή και «νομιμοποίηση» βίαιων συμπεριφορών σε βάρος των μεταναστών.

Από την άλλη αναγνωρίζοντας, όπως είπαμε, τη σημασία ενός σχεδιασμού μικρής κλίμακας, ο οποίος να εστιάζει στις ιδιαιτερότητες της συγκεκριμένης περιοχής, συμβάλλοντας με αυτόν τον τρόπο στην άμβλυση των κοινωνικών αντιθέσεων και στην αντιμετώπιση των συγκρούσεων, θεωρούμε ότι για το σκοπό

αυτό πρέπει να συντρέχουν ορισμένες προϋποθέσεις. Συγκεκριμένα, για να μπορέσει ο σχεδιασμός ν' αντιμετωπίσει τις κοινωνικές εντάσεις ανάμεσα στους νεοφερμένους μετανάστες και τους παλιούς κατοίκους, θα πρέπει να υπάρξουν θεσμοί και δομές, οι οποίοι θα εξασφαλίσουν τη συμμετοχή των ίδιων των κατοίκων (παλαιών και νεοφερμένων) στο σχεδιασμό. Γιατί μόνο αν ο σχεδιασμός ενσωματώσει τις ανάγκες αυτών για τους οποίους σχεδιάζει, θ' αγγίξει τις αιτίες του προβλήματος, ώστε να συμβάλει αποτελεσματικά στην άμβλυνση του.

Λαμβάνοντας υπόψη τα παραπάνω τίθεται ένας σοβαρός προβληματισμός σε σχέση με το κατά πόσο υπάρχει δυνατότητα αντιμετώπισης των κοινωνικών ζητημάτων μέσω ενός σχεδιασμού, ο οποίος φέρεται ως ουδέτερος και αρκείται στο επίπεδο των διακηρύξεων. Μπορεί ένας σχεδιασμός αποκομμένος από την κοινωνική, πολιτική και οικονομική πραγματικότητα μέσα στην οποία λειτουργεί να δώσει λύσεις στα προβλήματα που έχουν ανακύψει μέσα από ένα κοινωνικό φαινόμενο, όπως αυτό της μετανάστευσης και κατά πόσο αυτός ο σχεδιασμός μπορεί πράγματι να είναι αποδεσμευμένος από ένα τέτοιο πλαίσιο, την ίδια στιγμή που αυτό αντλεί τη θεσμική, άρα και την πολιτική του υπόσταση.

Σύμφωνα με το Harvey, ο καπιταλισμός σε περίοδο κρίσης αναδιοργανώνει τον αστικό χώρο, με στόχο να επιβιώνει και ν' αναπαράγεται και γι' αυτό το λόγο το δομημένο περιβάλλον αποτελεί προορισμό επενδύσεων, η κερδοφορία των οποίων συνδέεται με την κατάσταση της ευρύτερης οικονομίας. (Tim Hall, 2005, σελ52) Σε αυτό λοιπόν το πλαίσιο ο σχεδιασμός δεν μπορεί ν' αντιμετωπιστεί ως ένα ουδέτερο θεσμικό εργαλείο, καθώς οι αποσπασματικές παρεμβάσεις που παρατηρούμε να πραγματοποιούνται από τη μεριά του κράτους για την αντιμετώπιση ατελειών που εμφανίζονται σε διάφορες περιοχές, πρέπει ν' αντιμετωπίζονται από την οπτική γενικότερων πολιτικών αποφάσεων και τιθέμενων στόχων που εξυπηρετούνται μέσω αυτών. Και αυτό γιατί, οι περιοχές αυτές δεν παράγουν μεν ανταλλακτικές αξίες, αλλά παράγουν αξίες χρήσεων, διαμορφώνουν δηλαδή τις κοινωνικές προϋποθέσεις και εξασφαλίζουν τους υλικούς παράγοντες για την παραγωγή των ανταλλακτικών αξιών. (Γεωργούλης, 2006, σελ326)

Βιβλιογραφία

Αράπογλου Β., Καβουλάκος Κ. Ι., Κανδύλης Γ. και Μαλούτας Θ., Η νέα κοινωνική γεωγραφία της Αθήνας: μετανάστευση, ποικιλότητα και σύγκρουση, ΣΥΓΧΡΟΝΑ ΘΕΜΑΤΑ ΟΚΤ-Δεκ 2009, Τ107, σελ57-67

Αρχιτεκτονική Ομάδα της Κίνησης Κατοίκων του Έκτου Δημοτικού Διαμερίσματος Δήμου Αθηναίων, «Κενά και πλήρη. Η δυναμική της πόλης. Η περίπτωση του Αγ. Παντελεήμονα», έρευνα του προ αντιπαροχής κτιριακού αποθέματος της περιοχής (Ιουλιανού-Πατησίων-Αγίου Μελετίου-Λιοσίων- Δομοκού- Κωνσταντινουπόλεως)

Βαίου Ντ.(επιστημονική υπεύθυνη), Διαπλεκόμενες καθημερινότητες και χωροκοινωνικές μεταβολές στην πόλη, μετανάστριες και ντόπιες στις γειτονιές της Αθήνας, ΕΜΠ, Αθήνα, Αύγουστος 2007

Γεωργούλης Δ., Προσέγγιση του αστικού σχεδιασμού στο πλαίσιο των θεωριών του γενικού σχεδιασμού, σελ 261-336 στο Συγκριτικές Προσεγγίσεις στη θεωρία και τη φιλοσοφία του αστικού Σχεδιασμού, Εκδόσεις Παπαζήση, Αθήνα, 2006

ΙΜΕΠΟ, πρόγραμμα ΑΕΝΕΑΣ, Εκτίμηση του όγκου των αλλοδαπών που διαμένουν παράνομα στην Ελλάδα, Αθήνα, Απρίλιος 2008

Καπετάνιος Α., Σιωπηλές πλατείες (Α μέρος), Αρχιτεκτονικές Ματιές, 24/6/2010

Κούρτοβικ Ι., Μετανάστες: Ανάμεσα στο δίκαιο και τη νομιμότητα σελ 163-198, στο Μετανάστες στην Ελλάδα, Εκδόσεις Ελληνικά γράμματα, Αθήνα, 2001

Μπελαβίλας Ν., Βαταβάλη Φ., Πράσινο και ελεύθεροι χώροι στην πόλη, WWF Ελλάς, Αθήνα 2009

Πετράκου Η., Η κατασκευή της μετανάστευσης στην ελληνική κοινωνία, σελ 31-56, στο Μετανάστες στην Ελλάδα, Εκδόσεις Ελληνικά γράμματα, Αθήνα, 2001

Πορτάλιου ΕΛ., Πρόγραμμα Αθήνα-Αττική 2014, εφημερίδα Η ΕΠΟΧΗ, 20/6/2010

Στεφάνου Ι., Χατζοπούλου Α., Νικολαΐδου Σ., Αστική Ανάπλαση-Πολεοδομία, Δίκαιο, Κοινωνιολογία, ΤΕΕ, Αθήνα, 1995

Σενετ Ρ., *Η τυραννία της οικειότητας*, Εκδόσεις Νεφέλη, Αθήνα 1999

Χριστόπουλος Δ., Το τέλος της εθνικής ομο(ιο)γένειας: παραδοσιακές και νέες δομές ετερότητας στην Ελλάδα σελ 57-80, στο Μετανάστες στην Ελλάδα, Εκδόσεις Ελληνικά γράμματα, Αθήνα, 2001

Hall Tim (2005), Αστική γεωγραφία, Αθήνα: Εκδόσεις Κριτική Α.Ε.

Harvey D, Η Πολιτική Οικονομία του Δημόσιου Χώρου, 6/4/2011

<https://parallhlografos.wordpress.com/tag/david-harvey/>

iefimerida.gr, Ο Θ. Πάγκαλος θα βάλει τάξη στο κέντρο της Αθήνας,16/5/2011,
<http://www.iefimerida.gr>

