

# ΕΘΝΙΚΟ ΜΕΤΣΟΒΙΟ ΠΟΛΥΤΕΧΝΕΙΟ

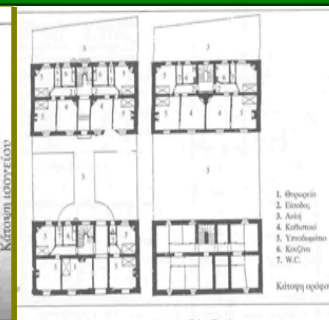
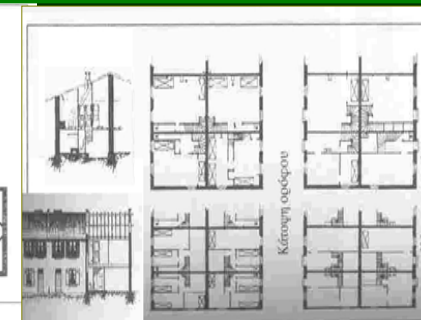
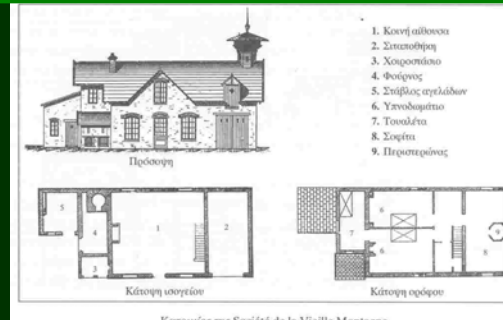
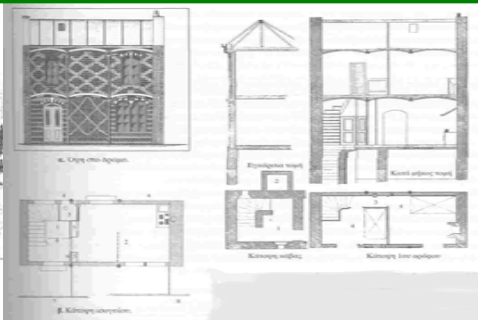
## ΔΙΑΤΜΗΜΑΤΙΚΟ ΠΡΟΓΡΑΜΜΑ ΜΕΤΑΠΤΥΧΙΑΚΩΝ ΣΠΟΥΔΩΝ

ΑΚΑΔΗΜΑΪΚΟ ΕΤΟΣ 2005- 2006

### ΑΡΧΙΤΕΚΤΟΝΙΚΗ- ΣΧΕΔΙΑΣΜΟΣ ΧΩΡΟΥ

ΚΑΤΕΥΘΥΝΣΗ:  
ΠΟΛΕΟΔΟΜΙΑ ΚΑΙ ΧΩΡΟΤΑΞΙΑ

## ΓΙΑ ΤΟ ΜΑΘΗΜΑ ΜΕΤΑΛΛΑΓΕΣ ΤΩΝ ΙΔΕΩΝ ΓΙΑ ΤΗΝ ΠΟΛΗ ΣΤΟΝ 20<sup>Ο</sup> ΑΙΩΝΑ



## ΜΕΤΑΛΛΑΓΕΣ ΤΩΝ ΙΔΕΩΝ ΓΙΑ ΤΑ ΠΡΟΤΥΠΑ ΚΑΤΟΙΚΙΣΗΣ ΣΤΟ ΜΟΝΤΕΡΝΟ ΚΙΝΗΜΑ

ΑΘΗΝΑ, 2006

**ΠΕΡΙΕΧΟΜΕΝΑ**

**ΕΙΣΑΓΩΓΗ...σελ.3**

**ΚΕΦΑΛΑΙΟ 1: ΙΣΤΟΡΙΚΟ ΠΟΛΙΤΙΚΕΣ ΟΙΚΟΝΟΜΙΚΕΣ ΚΑΙ ΚΟΙΝΩΝΙΚΕΣ  
ΣΥΓΚΥΡΙΕΣ...σελ.5**

**ΚΕΦΑΛΑΙΟ 2: ΜΕΤΑΛΛΑΓΕΣ ΤΩΝ ΙΔΕΩΝ ΓΙΑ ΤΑ ΠΡΟΤΥΠΑ ΚΑΤΟΙΚΙΣΗΣ ΣΤΟΝ 19<sup>Ο</sup>  
ΑΙΩΝΑ...σελ.8**

ΠΕΡΙΟΔΟΣ 1800- 1850: ΟΙ ΟΥΤΟΠΙΚΕΣ ΚΟΙΝΟΤΗΤΕΣ...σελ.8

ΠΕΡΙΟΔΟΣ 1851- 1900: ΜΕΓΑΛΕΣ ΔΙΕΘΝΕΙΣ ΒΙΟΜΗΧΑΝΙΚΕΣ ΕΚΘΕΣΕΙΣ...σελ.12

19<sup>ΟΣ</sup> ΑΙΩΝΑΣ: Η ΝΟΜΙΜΟΠΟΙΗΣΗ ΝΕΟΥ ΠΡΟΤΥΠΟΥ ΚΑΤΟΙΚΙΣΗΣ...σελ.19

**ΚΕΦΑΛΑΙΟ 3: ΑΝΤΙ ΕΠΙΛΟΓΟΥ.**

**1900- 1933, Η ΚΛΗΡΟΝΟΜΙΑ ΤΟΥ ΜΟΝΤΕΛΟΥ ΚΑΤΟΙΚΙΣΗΣ ΤΟΥ 19<sup>ΟΥ</sup> ΑΙΩΝΑ...σελ.21**

Ο ΑΠΟΗΧΟΣ ΤΟΥ 19<sup>ΟΥ</sup> ΑΙΩΝΑ...σελ.21

ΠΡΟΤΥΠΑ ΚΑΤΟΙΚΙΑΣ- ΑΝΘΡΩΠΟΥ ΣΤΗ ΣΟΒΙΕΤΙΚΗ ΕΝΩΣΗ 1917- 1932...σελ. 22

ΠΑΓΚΟΣΜΙΑ ΒΙΟΜΗΧΑΝΙΚΗ ΚΑΤΟΙΚΙΑ, LE CORBUSIER 1907- 1931...σελ.23

MINIMUM ΧΩΡΟΣ ΚΑΤΟΙΚΙΑΣ: CIAM 2 1929, FRANKFURT...σελ.24

ΤΕΛΟΣ ΣΥΓΧΡΟΝΗΣ ΑΡΧΙΤΕΚΤΟΝΙΚΗΣ- ΕΠΙΒΙΩΣΗ ΤΩΝ ΠΡΟΤΥΠΩΝ ΚΑΤΟΙΚΙΣΗΣ  
19<sup>ΟΥ</sup> ΑΙΩΝΑ...σελ.25

**ΠΑΡΑΠΟΜΠΕΣ- ΣΗΜΕΙΩΣΕΙΣ...σελ.27**

**ΒΙΒΛΙΟΓΡΑΦΙΑ...σελ.33**

## ΕΙΣΑΓΩΓΗ

Διαχρονικά η αρχιτεκτονική θεωρήθηκε ότι έχει τη δυνατότητα, μέσω της οργάνωσης του χώρου, να υποβοηθήσει νέους τρόπους συμπεριφοράς. Είναι δηλαδή εργαλείο διαμόρφωσης «ηθικού» χαρακτήρα ανθρώπων. Η θέση αυτή προϋποθέτει την ιδεολογική σύλληψη κάποιου «χάους» που αναζητά «θεραπεία» για να προστατευτούν οι ανθρώπινες αξίες και «να εξυγιανθεί η ηθική».

Η κατοικία, ως άμεσο αντικατόπτρισμα των κοινωνικών και οικονομικών χαρακτηριστικών του νοικοκυριού, έγινε αντικείμενο έρευνας με σκοπό «την ώθηση από την κακή στη καλή κοινωνία». Στη διερεύνηση αυτή επιχειρείται, ειδικότερα, η διερεύνηση των προτύπων κατοίκησης, έννοια που έχει διπλή ερμηνεία:

- Τύποι<sup>1</sup>, δηλαδή μοντέλα κατοίκησης
- Πρότυποι, δηλαδή ιδανικοί

Στόχος της μελέτης είναι η διερεύνηση του ιδανικού μοντέλου κατοίκησης (προτύπου), καθώς και του ιδανικού (ηθικά) χαρακτήρα ανθρώπου για τον οποίο προορίζεται.

Η διερεύνηση του θα πραγματοποιηθεί φωτίζοντας την πορεία της κατοικίας προς την αναζήτηση του «ιδανικού». Στα πλαίσια, βέβαια, μια μελέτης είναι αναγκαίο να προσδιορισθεί η χρονική περίοδος μέσα στην οποία θα διερευνηθεί η πορεία αυτή, με κριτήριο την καταλληλότητα της να τεκμηριώσει τη θέση εργασίας. Επιλέγεται ο 19<sup>ος</sup> αιώνας γιατί:

- Είναι περίοδος αναγνώρισης των προβλημάτων κατοικίας της εργατικής τάξης.

## ΜΕΤΑΛΛΑΓΕΣ ΤΩΝ ΙΔΕΩΝ ΓΙΑ ΤΑ ΠΡΟΤΥΠΑ ΚΑΤΟΙΚΙΣΗΣ

- Για τα προβλήματα αυτά, μάλιστα, αναπτύσσεται εικόνα «χάους», φυσική, κοινωνική και ηθική κατάπτωση που χρειάζεται «θεραπεία».
- Η θεραπεία ταυτίζεται με τη μεταλαμπάδευση σε αυτούς των ηθών του «πολιτισμένου κόσμου» διαμέσου της κατοικίας.

Τα μεθοδολογικά στάδια που θα ακολουθηθούν είναι τα εξής:

**1. Ιστορικές, πολιτικές, οικονομικές και κοινωνικές συγκυρίες,** η κατανόηση τους ερμηνεύει τις προϋποθέσεις που υποκίνησαν εκείνη την περίοδο τις εξελίξεις στην κατοικία.

**2. Μεταλλαγές των ιδεών για τα πρότυπα κατοίκησης στο 19<sup>ο</sup> αιώνα.** Όπου για κάθε περίοδο εξετάζεται το δίπολο ιδανικό μοντέλο κατοικίας- ιδανικός άνθρωπος.

**3. Αντί επιλόγου: 1900- 1933. Η κληρονομιά του μοντέλου κατοίκησης του 19<sup>ου</sup> αιώνα,** Η διερεύνηση της κατοικίας στο 19<sup>ου</sup> αιώνα αποτελεί το άμεσο παρελθόν του μοντέρνου κινήματος όπως εκδηλώθηκε κυρίως από το 1900 (Διεθνές Συνέδριο Αρχιτεκτόνων στο Παρίσι) μέχρι το 1933 (με τη Χάρτα της Αθήνας στροφή του ενδιαφέροντος από τη minimum διαβίωση στην πολεοδομία)

## ΚΕΦΑΛΑΙΟ 1: ΙΣΤΟΡΙΚΟ ΠΟΛΙΤΙΚΕΣ ΟΙΚΟΝΟΜΙΚΕΣ ΚΑΙ ΚΟΙΝΩΝΙΚΕΣ ΣΥΓΚΥΡΙΕΣ

Η στροφή του ενδιαφέροντος προς την εργατική κατοικία σχετίζεται με τις μεγάλες αλλαγές που συντελούνται την περίοδο εκείνη. Αλλαγές που συνδέθηκαν με τη βιομηχανική επανάσταση<sup>2</sup>. Οι επιπτώσεις της ήταν τόσο σύνθετες που χαρακτήρισαν όλους τους τομείς των ανθρώπινων δραστηριοτήτων, την οικονομία, την πολιτική, την πόλη κ.α:

- μεταβολές συντελέστηκαν στην οικονομία. Η αγροτική παραγωγή που κυριαρχούσε σε όλες τις χώρες αντικαταστάθηκε σταδιακά από το εργοστασιακό σύστημα (factory system).
- Η γαλλική επανάσταση του 1789 θέτει το ζήτημα των δικαιωμάτων όλων των ανθρώπων
- Καθ' όλη τη διάρκεια του 19<sup>ου</sup> αιώνα στην Ευρώπη επικρατούσε ειρήνη. Τα μέτωπα πολέμου μεταφέρονται στις αποικίες των μεγάλων δυνάμεων.
- Στις νέες πόλεις που αναπτύχθηκαν οι βιομήχανοι μπορούσαν να υπολογίζουν σε ένα απόθεμα εργατικών χεριών, ενώ οι εργάτες βρίσκουν τη δυνατότητα να αναγνωρισθούν ως τάξη κοινωνική και να υπερασπισθούν τα συμφέροντα τους.

Ειδικά οι αλλαγές στη περιοχή κατοικίας...

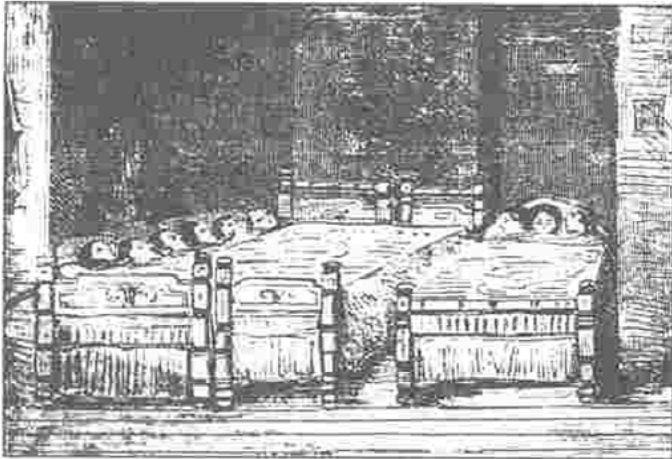
Οι παραπάνω συγκυρίες προκάλεσαν την αύξηση των κατοίκων στην πόλη. Έτσι, μια πόλη που είχε κτιστεί για 1000 άτομα τριπλασίαζε τον πληθυσμό της<sup>3</sup>. Οι γενικές εξελίξεις συνοδεύτηκαν από απότομη πτώση της θνησιμότητας<sup>4</sup> που επιδείνωσε τη κατάσταση στις πόλεις. Οι



Βιομηχανική πόλη (πηγή Π.Λαζαρίδης 1987)



Λονδίνο: Λαϊκές συνοικίες (Σχέδιο του 1872)

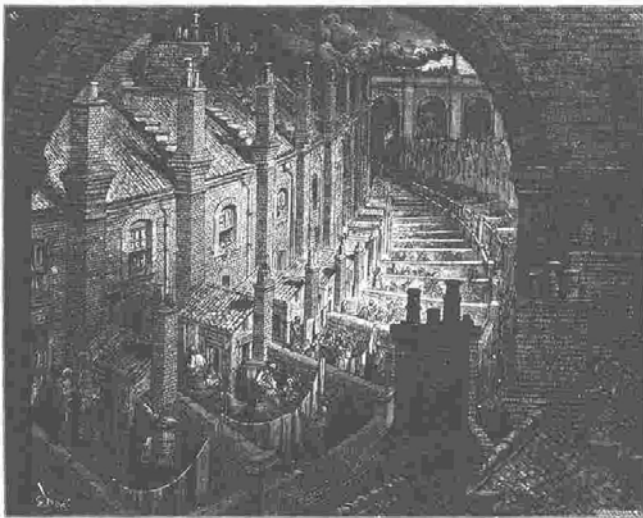


Στέγαση ύπνου εννέα παιδιών.  
Πηγή: *The Builder* (1862)

οικογένειες στεγάζονται είτε σε παλιές συνοικίες, είτε σε νέες κατασκευές στην περιφέρεια. Οι ανεπάρκειες των νέων κατοικημένων περιοχών που κατά προτίμηση κατασκευάζονται κοντά στους χώρους εργασίας είναι σημαντικές. Οι ελλείψεις ειδών υγιεινής και η αποπνικτική γειτνίαση με άλλα κτίρια έκαναν τις συνθήκες διαβίωσης ανυπόφορες. Σύντομα η αύξηση του πληθυσμού και οι ανεπαρκείς συνθήκες υγιεινής δημιουργούν προβλήματα. Κανείς δεν μπορούσε να προβλέψει ότι συχνά σε ένα δωμάτιο ζούσαν και κοιμόνταν είκοσι επτά (27) άτομα. Η διάβρωση των ηθών και η φτώχεια δυσχεραίνουν την κατάσταση.

Οι συνθήκες στις «κακές συνοικίες» έγιναν αντιληπτές αργά. Αυτό οφείλεται σε πάρα πολλούς λόγους. Τα σπίτια των εργατών στην πόλη δεν ήταν χειρότερα από αυτά που έμεναν στην επαρχία<sup>5</sup>. Επίσης, όσο υπήρχαν ελεύθεροι χώροι τα απορρίμματα κάθε είδους απομακρύνονταν εύκολα. Η εκτροφή ζώων, η μετακίνηση πεζών και τα παιχνίδια παιδιών μπορούσαν να πραγματοποιηθούν χωρίς να ενοχλεί η μία την άλλη. Τέλος η ραγδαία ανάπτυξη της ικανότητας του ανθρώπου να ελέγχει τη φύση καλλιεργούσε την πεποίθηση ότι οι καταστάσεις μπορούν να ελεγχθούν με ορθολογικό τρόπο, αφού η εφευρετικότητα του ανθρώπου και η δύναμη των μηχανών μπορούν να τροποποιούν τις εξελίξεις που είχαν δημιουργήσει..

Η κινητοποίηση και ευαισθητοποίηση συνειδήσεων άρχισαν μόνο όταν να απειλούν ολόκληρη τη πόλη. Όταν δηλαδή οι ανεπαρκείς συνθήκες φωτισμού, αερισμού, υπαίθριων χώρων, οι ελλιπείς εγκαταστάσεις υγιεινής προκάλεσαν πολλές ασθένειες. Φυματίωση πρώτα και ορισμένα κρούσματα χολέρας τις δεκαετίες 1830 και 1840 που δεν έκαναν διάκριση πλούσιων και

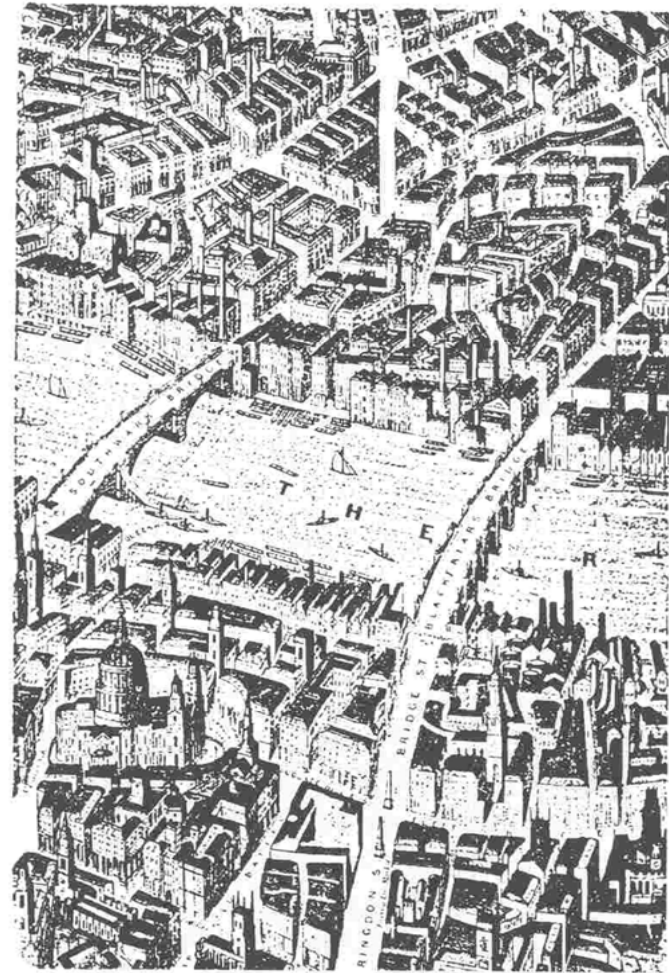


Λονδίνο : Λαϊκές συνοικίες (Σχέδιο του 1872)

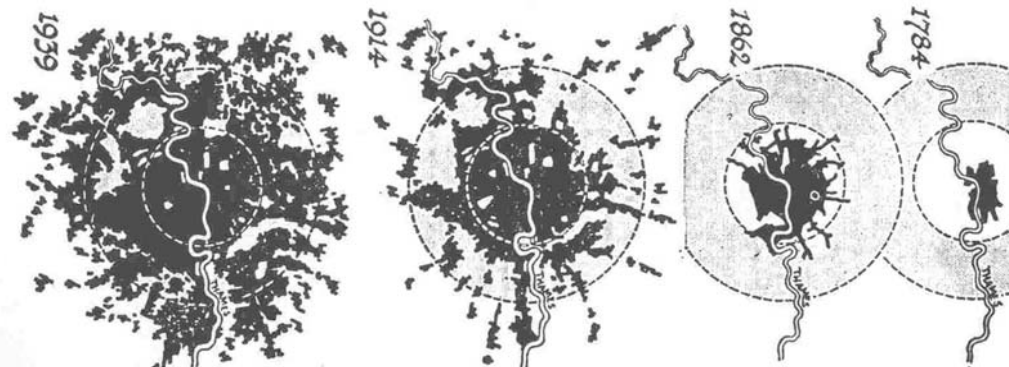
## ΜΕΤΑΛΛΑΓΕΣ ΤΩΝ ΙΔΕΩΝ ΓΙΑ ΤΑ ΠΡΟΤΥΠΑ ΚΑΤΟΙΚΙΣΗΣ

φτωχών. Βέβαια, τα προβλήματα περιγράφονται την περίοδο εκείνη με ένα τελείως διαφοροποιημένο τρόπο. Σύμφωνα με τον Π. Λαζαρίδη «ο τόνος χάνει τον χαρακτήρα της θλίψης και υποταγής που είχε στη προβιομηχανική περίοδο για να φορτιστεί σιγά σιγά με ένα πνεύμα εξέγερσης που εμπνέεται από την πίστη σε ένα καλύτερο μέλλον παρόλες τις απογοητεύσεις του παρόντος». Η φτώχεια και τα προβλήματα στην κατοικία θεωρείται ότι μπορούν και πρέπει να αντιμετωπισθούν<sup>6</sup>.

Η ευαισθητοποίηση ουσιαστικά ξεκινά τη δεκαετία 1830. Το 1833 οι αρχές του Λονδίνου συγκρότησαν Νομοθετική Επιτροπή Άπορων<sup>7</sup> για να ερευνήσουν τα αίτια της χολέρας. Ο Ένγκελς το 1848 σε ηλικία 24 χρόνων γράφει το έργο με τίτλο «Η κατάσταση της εργατικής τάξης στην Αγγλία» μέσω του οποίου αναδεικνύει το πρόβλημα κατοικίας των φτωχών.



Λονδίνο: Μερική άποψη. (Δημοσιεύθηκε στα 1851 από τὸν Banks and Co).  
Καί στις δύο όχθες τοῦ Τάμεση, σπίτια καί ἐργοστάσια, εἶναι ἀνακατεμένα  
χωρὶς διάκριση.



Ἡ ἐπέκταση τοῦ Λονδίνου ἀπὸ τὸ 1784 ὡς τὸ 1939. Οἱ δύο κύκλοι ἔχουν διάμετρο 10 καί 20 μίλια, ἀντίστοιχα (Ἀπὸ τὸ A Plan for Town and Country τῶν Stephenson καὶ Pool)

## **ΚΕΦΑΛΙΟ 2: ΜΕΤΑΛΛΑΓΕΣ ΤΩΝ ΙΔΕΩΝ ΓΙΑ ΤΑ ΠΡΟΤΥΠΑ ΚΑΤΟΙΚΙΣΗΣ ΣΤΟ 19<sup>ο</sup> ΑΙΩΝΑ**

### **ΠΕΡΙΟΔΟΣ 1800- 1850: ΟΙ ΟΥΤΟΠΙΚΕΣ ΚΟΙΝΟΤΗΤΕΣ**

«Το πρώτο ενστικτώδες προχώρημα ( στα πρότυπα κατοίκησης) ξεπηδά» από τις εμπειρίες του πρώτου μισού του 19<sup>ου</sup> αιώνα. Παρά το ότι οι λύσεις είναι αφηρημένες και μακριά από την πραγματικότητα, καμιά μεταγενέστερη προσπάθεια δεν μπορεί να συγκριθεί ως προς την απελευθερωτική δυναμική τους. Οι ουτοπικές<sup>8</sup> κοινότητες σχεδιάζονται ή και υλοποιούνται για να αναπτυχθεί η βιομηχανία. Θεωρούνται μάλιστα υπόδειγμα για ένα φωτισμένο κράτος. Ανάμεσα στους ουτοπιστές ανήκουν ο Robert Owen, ο Charles Fourier, ο J- P Godin κ.α. γεννημένοι πριν τη γαλλική επανάσταση.

Robert Owen (1771- 1858)

Το 1789 δημιουργεί μια μικρή υφαντουργική βιομηχανία και 10 χρόνια μετά αγοράζει τα νηματουργεία του New Lanark στη Σκωτία. Το 1815 σχεδιάζει νέα πόλη στο νηματουργείο και εισάγει μια σειρά από μέτρα για τη βελτίωση των συνθηκών ζωής των εργατών<sup>9</sup>. Θεωρούσε ότι «για να βελτιωθεί η μοίρα των ανθρώπων θα πρέπει να αρχίσει κανείς από τη βελτίωση των συνθηκών του περιβάλλοντος, αναμορφώνοντας το στην υπηρεσία του ανθρώπου, πριν κάθε





Τὸ τοπίο τῆς «Νέας Ἀρμονίας» τοῦ Owen.

(πηγή Π.Λαζαρίδης 1987)

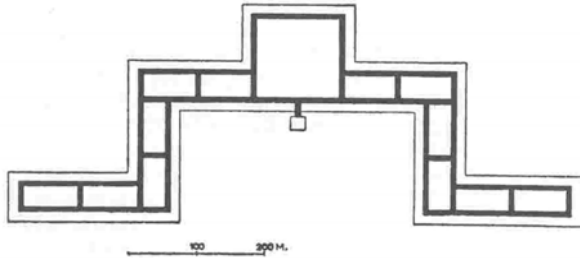
άλλη σκέψη για ατομικά ή συλλογικά πλεονεκτήματα». Ένα χρόνο αργότερα, το 1816, δημιουργεί ένα ίδρυμα με το όνομα «Ίδρυμα για τη διαμόρφωση του χαρακτήρα», φιλανθρωπικό εγχείρημα, το πρώτο, που παίρνει τη μορφή μόνιμης εκπαιδευτικής οργάνωσης για τα παιδιά των εργαζόμενων.

Όσον αφορά την κατοικία στην «Νέα Αρμονία»<sup>10</sup>:

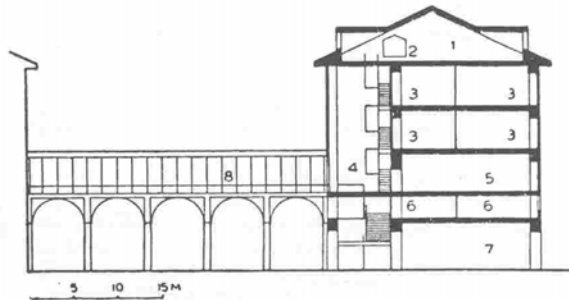
- Προορίζεται για οικογένειες (ανδρόγυνο και δύο παιδιά). Τα υπόλοιπα παιδιά άνω των τριών χρόνων μένουν σε κοιτώνες.
- Διαθέτουν τέσσερα δωμάτια.
- Κοινόχρηστες λειτουργίες όπως κουζίνα, αποθήκες κ.α. σε κεντρικό κτίριο.

Το ενδιαφέρον είναι ότι πέρα από το ότι αντιλαμβάνεται την ανάγκη αντιμετώπισης των προβλημάτων που έθετε η μηχανική πρόοδος, παρέχει κατευθύνσεις και για τους κοινωνικούς ρόλους<sup>11</sup> κάθε ατόμου στην κοινωνία.

Στην «Νέα Αρμονία» έγιναν πολλοί πειραματισμοί, κυρίως στην εκπαίδευση μέχρι που κατέρρευσε λόγω οικονομικών δυσκολιών και εσωτερικών διαμαχών. Το σχέδιο του Owen προκάλεσε αρχικά αναστάτωση και δέχτηκε κριτική από τον Malthus και άλλους<sup>12</sup>. Ένδειξη ότι οι συνθήκες δεν ήταν έτοιμες για στροφή του ενδιαφέροντος στην εργατική κατοικία.



Σχηματική κάτοψη του «Φαλανστέρ» του Fourier όπως περιγράφεται στο σύγγραμμά του «Traité...» και σύμφωνα με εικονογράφηση της Εκάστης του 1841. Με παχιά γραμμή υποδηλώνονται οι εσωτερικοί δρόμοι.



Σχηματική τομή του «Φαλανστέρ», σύμφωνα με όσα αναφέρονται στο «Traité...» 1. σοφίτα με δωμάτια για έξι άτομα 2. αποθήκες υψώσι 3. διακοσμητική...



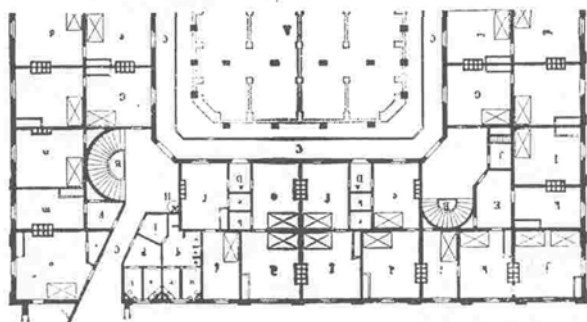
Charles Fourier (1772- 1837)

Θεωρούσε ότι για να επιτευχθεί **παγκόσμια αρμονία**<sup>13</sup> χρειάζεται συλλογική προσπάθεια.

Προτείνει ανασχηματισμό της κοινωνίας με τελικό στόχο την παγκόσμια αρμονία που θα ερχόταν βαθμιαία μέσα από επτά ιστορικές περιόδους.<sup>14</sup> Σε μια πόλη αυτού του είδους «θα ήταν εντελώς αδύνατο να κατασκευάζονται μικρά σπίτια». Θα είναι, όμως, δυνατόν να κατασκευάζονται συλλογικά σπίτια που θα ευνοούν την εξοικονόμηση χώρου, μέσω της συγκέντρωσης των συλλογικών εξυπηρετήσεων, και θα αναπτύσσονται αμοιβαίες σχέσεις ανάμεσα στους ανθρώπους. Έτσι στο έργο του προαναγγέλλει τη συλλογική εργατική πολυκατοικία που θα νομιμοποιηθεί λίγα χρόνια αργότερα, στις διεθνείς εκθέσεις. Επίσης, θεωρούσε ότι η αποτελεσματικότητα της «Μεγάλης Αρμονίας» στηρίζεται σε «810 τον αριθμό διακεκριμένων χαρακτήρων» καθώς και 192 παιδιά και γέροντες, 450 μη αποδοτικά άτομα (λόγω αρρώστιας, ανεπάρκειας ως προς το χαρακτήρα κα.) και 168 «βοηθητικούς». Η κοινότητα αυτή 1620 ατόμων χαρακτηρίζεται «φάλαγγα» και η αστική- χωρική της διάταξη της ονομάζεται «φαλανστέριο». Στη Γαλλία, παρά την εμμονή του Fourier, η μοναδική απόπειρα κατασκευής φαλανστερίου<sup>15</sup> απέτυχε.

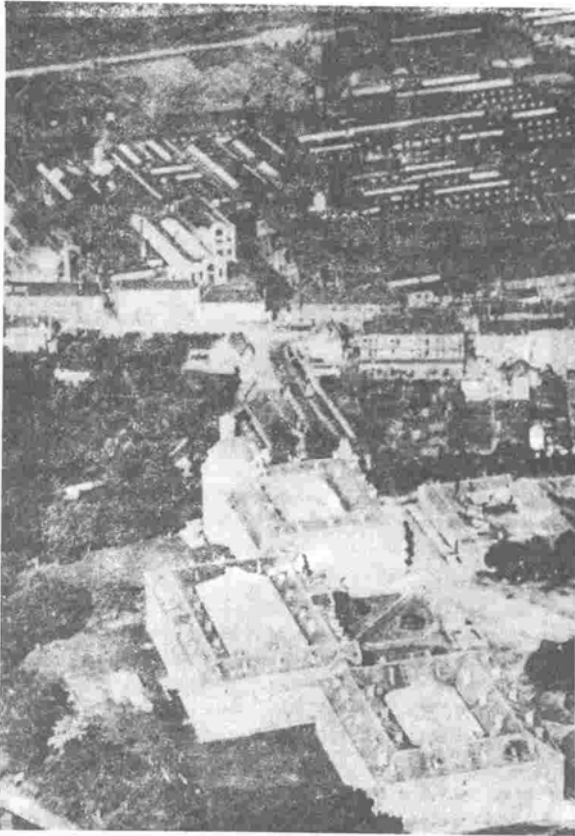
J. Godin (1817- 1889)

Είχε ιδρύσει στην Guise της Γαλλίας ένα εργοστάσιο επεξεργασίας σιδήρου. Στην περιοχή αυτή και με τα μέσα που διέθετε, άρχισε το 1859 να εφαρμόζει την ιδέα του Fourier<sup>16</sup>, ονομάζοντας το Φαμιλιστέριο<sup>17</sup>. Το Φαμιλιστέριο, που είναι σμίκρυνση του μοντέλου του Fourier,



Όψη-τομή και κάτοψη του «Φαμιλιστέρ» με τη λεζάντα του ίδιου του Fourier

κατασκευάστηκε σε τρεις φάσεις (1859, 1862, 1877), ενώ στο μεταξύ δημιουργήθηκαν και οι συλλογικές εξυπηρετήσεις: βρεφοκομείο, νηπιαγωγεία, σχολεία, θέατρο, λουτρά και πλυντήριο.



Αεροφωτογραφία του «Φαμιλιστέρ» του Godin, όπως είναι σήμερα (από την Έγκυκλοπαίδεια της πολεοδομίας του Auzelle). Οι μετατροπές και οι επεκτάσεις δεν εμπόδισαν να διατηρηθεί η κανονικότητα της διάταξης των κτιρίων της συλλογικής κατοικίας που περιβάλλονται από πράσινο.

Φαμιλιστέριο Godin. (πηγή Π.Λαζαρίδης 1987)

Ένα βήμα πριν τις Διεθνείς Εκθέσεις

Στα τέλη του πρώτου μισού του 19<sup>ου</sup> αιώνα, από τις προσπάθειες των ουτοπιστών έχει γίνει πλέον ξεκάθαρο ότι για την αντιμετώπιση του προβλήματος της εργατικής κατοικίας χρειάζονται έρευνες σχεδιασμού. Σε επόμενο στάδιο οι εργατικές κατοικίες θα έπρεπε να γίνουν αποδεκτές, να νομιμοποιηθούν. Το 1848 ο Ένγκελς γράφει το έργο με τίτλο «Η κατάσταση της εργατικής τάξης». Εκεί παρουσιάζει αναλυτικά τις συνθήκες διαβίωσης των εργατών. Οι πρώτες πρωτοβουλίες ανοικοδόμησης εργατικών κατοικιών, είτε από ιδιώτες, είτε από το κράτος, σύμφωνα με τον Benevolo, αναλαμβάνονται το 1844. Στα 1845 δημιουργείται η «Εταιρία για τη βελτίωση των κατοικιών της εργατικής τάξης» που χρηματοδοτείται από ιδιώτες<sup>18</sup>.

Οι εκδηλώσεις αυτές δεν είναι ανεξάρτητες από τις πολιτικές εξελίξεις. Οι λαϊκές διαδηλώσεις του 1842 πρώτα και κυρίως η επανάσταση του 1848<sup>19</sup> στη Γαλλία, σχετικές με τις αφόρητες συνθήκες ζωής των εργατών, κινητοποίησαν την ιδιωτική και κρατική πρωτοβουλία. Πράγματι, το 1849, μετά τα γεγονότα καθιερώνεται η πρωτοβουλία να επιχορηγείται με 50.000 φράγκα όποιος έχει τη πρόθεση να κατασκευάσει εργατικές κατοικίες. Παρά, όμως, την πρόταση του κράτους η πλειοψηφία της ιδιωτικής βιομηχανίας εξακολουθεί να κατασκευάζει άθλια κτίρια ως κατοικίες<sup>20</sup>.

Φαίνεται λοιπόν ότι ήδη έχουν τεθεί οι βάσεις για την προβολή του μοντέλου της κατοικίας:

- Αναγνωρίζεται η ανάγκη για βελτίωση των συνθηκών κατοίκησης των εργατών
- Εκδηλώνεται το ενδιαφέρον των ιδιωτών να στραφούν στην οικοδόμηση της εργατικής κατοικίας προς όφελος τους φυσικά.
- Προσδιορίζονται οι ανάγκες της εργατικής τάξης και η δύναμη που έχουν να τις υλοποιήσουν.

Έμενε να διερευνηθούν οι κατάλληλοι τύποι κατοικίας, να νομιμοποιηθούν, δηλαδή να γίνουν αποδεκτοί και τέλος να εμπορευματοποιηθούν προς όφελος των ιδιωτών.

### ΠΕΡΙΟΔΟΣ 1851- 1900: ΜΕΓΑΛΕΣ ΔΙΕΘΝΕΙΣ ΒΙΟΜΗΧΑΝΙΚΕΣ ΕΚΘΕΣΕΙΣ

Η περίοδος αυτή<sup>21</sup> είναι πολύ σημαντική ως προς την προβολή του προτύπου εργατικής κατοικίας. Συνδέεται άμεσα με τις Μεγάλες Διεθνείς Βιομηχανικές Εκθέσεις του 19<sup>ου</sup> αιώνα, που στόχο είχαν να προβάλουν την πρόοδο των επιστημών και των τεχνικών καθώς και το γόητρο κάθε εταιρίας ή χώρας<sup>22</sup>. Σε αυτούς τους χώρους «κατασκευάστηκαν κοινωνικά, πολιτιστικά, χωρικά και ιδεολογικά οι βασικές κατευθύνσεις της μοντέρνας ζωής στην πόλη». Η κατοικία προβάλλεται στις Διεθνείς Εκθέσεις ως προϊόν της βιομηχανίας. Στόχος της είναι:

- «Να προάγει τη φυσική, κοινωνική και ηθική κατάσταση της μεγάλης πλειονότητας του λαού».



Τελετή απονομής των διακρίσεων στην Έκθεση του 1855.  
Λιθογραφία του P. Petit

Διεθνής έκθεση ( πηγή Α. Βρυχέα 2003)

- Να μεταλαμπαδεύσει στην εργατική τάξη «τα πρότυπα του πολιτισμένου κόσμου».

Πραγματοποιήθηκαν στις βιομηχανοποιημένες χώρες της εποχής<sup>23</sup>. Από αυτές πιο σημαντικές για τη διερεύνηση του ιδανικού τύπου είναι του 1851, του 1867, του 1889 και του 1900.

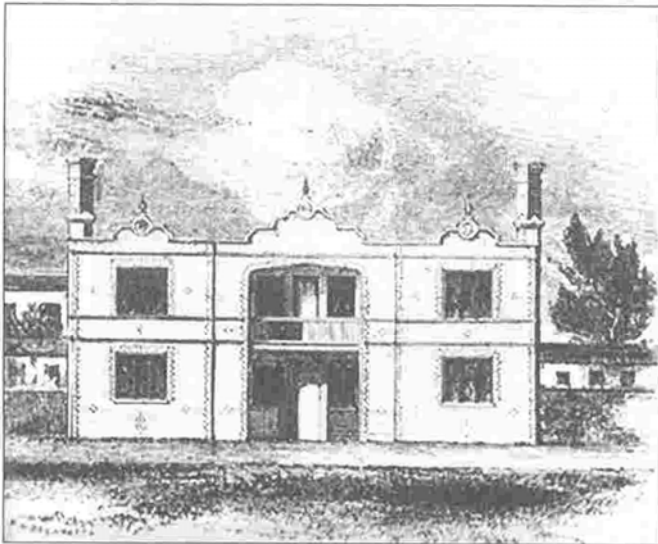
Διεθνής Έκθεση 1851, Λονδίνο

Στην έκθεση αυτή η κατοικία εισάγεται για πρώτη φορά ως επίτευγμα της βιομηχανίας και ως προϊόν που παράγεται από αυτή.

Παρουσιάστηκαν τέσσερα σπίτια για εργατικές οικογένειες σε πραγματικό μέγεθος με σχέδια του αρχιτέκτονα Henry Roberts. Οι κατοικίες αυτές διαπνέονται από τις απόψεις του ίδιου<sup>24</sup>:

- Υγιεινό, χωρίς υγρασία και να αερίζεται καλά.
- Έμφαση στην τοποθεσία, στη θεμελίωση, στη μόνωση αλλά και στα υλικά κατασκευής
- Τρία υπνοδωμάτια για μια οικογένεια

Ιδιαίτερα τα τρία υπνοδωμάτια θα ταυτιστούν εξαρχής με τους κανόνες ηθικής και την αναπαραγωγή της οικογένειας<sup>25</sup>. Στο σχεδιασμό των τεσσάρων κατοικιών, που ήταν για οικογένειες, τίθεται το ζήτημα της εξοικονόμησης χώρου, αφού η γη είναι ακριβή<sup>26</sup>. Για το λόγο αυτό προτείνεται ένα ενιαίο σύνολο κατοικιών αντί για μονοκατοικίες. Στο ίδιο μοντέλο, διευκρινίζεται ότι μπορεί να προστεθεί τρίτος ή τέταρτος όροφος μέσω επανάληψης του ίδιου πυρήνα.



Μοντέλα σπιτιών για τέσσερις οικογένειες κτισμένα στους στρατώνες του ιππικού στο Hyde Park, στο πλαίσιο της Μεγάλης Έκθεσης του 1851.

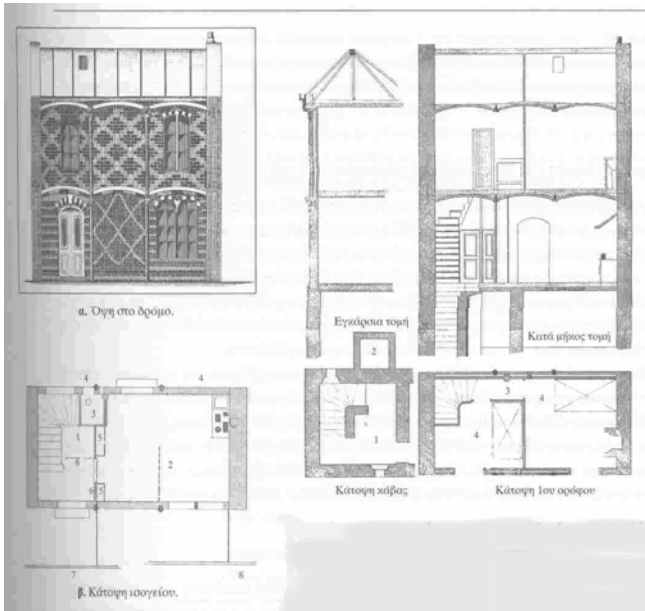
Διεθνής Έκθεση 1867, Παρίσι

Στην έκθεση αυτή η κατοικία εντάσσεται στην κατηγορία: χρήσιμα είδη για τους πολλούς, μαζί με άλλα είδη πρώτης ανάγκης.

Μεγάλη έμφαση δίνεται στον ηθικό ρόλο της. Ζητήματα όπως πως μεγαλώνει- εκπαιδεύεται το παιδί- εργάτης, πως τρέφεται, πως ντύνεται, πως στεγάζεται, ποιο το μεροκάματο του κ.α. τίθενται ως στόχος για να γίνουν αντιληπτές και να προβληθούν οι συνήθειες μιας εργατικής οικογένειας. Στη συνέχεια θα επιλεγούν οι συνήθειες που δεν αντιβαίνουν στους κανόνες υγιεινής και ηθικής. Έτσι, το σύνολο των εργαζόμενων θα μάθει να ζει «σύμφωνα με τα πρότυπα του πολιτισμένου κόσμου». Φαίνεται ότι αναζητείται το ιδανικό μοντέλο κατοικίας που θα συγκροτήσει την ιδανική οικογένεια<sup>27</sup>.

Η υγιεινή, η καθαριότητα και η άνεση είναι πολύ σημαντικοί παράγοντες για την ιδανική κατοικία. Εξάλλου από έρευνες έχει προκύψει ότι εάν το σπίτι παρουσιάζει εικόνα αταξίας, βρώμας και άβολου ώστε ο εργάτης να μη μπορεί να ξεκουραστεί τότε θεωρείται λογικό να πάει στο καπηλειό. Ιδιαίτερη σημασία δίνεται στην ανάπαυση του άνδρα, αφού αυτός έπρεπε να αναπαράγει δύναμη για την εργασία. Αντίθετα, ο ρόλος της γυναίκας είναι να επιβλέπει το φούρνο, την κούνια που κοιμάται το μωρό και το τραπέζι που δειπνεί η οικογένεια.

Το πιο ενδιαφέρον έκθεμα- κατοικία ήταν «το σπίτι των εργατών του Παρισιού»<sup>28</sup> όπως ονομάστηκε. Στόχος της ήταν να προβάλλει τις αντιλήψεις της εργατικής τάξης σχετικά με το



«το σπίτι των εργατών του Παρισιού» (πηγή Α. Βρυχέα 2003)

ζήτημα φτηνής κατοικίας, αλλά και να συγκροτήσει μια εταιρία εργατών που θα κτίζει φτηνά σπίτια. Το σπίτι των εργατών συγκέντρωσε την προσοχή των επισκεπτών καθώς θεωρήθηκε «μια έκφραση των επιθυμιών της εργατικής τάξης». Κύρια χαρακτηριστικά του είναι:

- Ανυπαρξία θυρωρού, το οποίο σημαίνει κατάργηση της αστυνόμευσης
- Ύπαρξη προθάλαμου με σκάλα που οδηγεί σε κάθε επίπεδο και βοηθά στη διαίρεση του σπιτιού σε δύο τμήματα: τον ιδιωτικό και δημόσιο χώρο.
- Ύπαρξη δύο υπνοδωματίων. Στο υπνοδωμάτιο των γονιών υπάρχει τζάκι.
- Ενοποίηση τραπεζαρίας- κουζίνας που συνεπάγεται οικονομία χώρου θέρμανσης και χρόνου για τη γυναίκα που πρέπει να επιβλέπει την οικογένεια και τις δουλειές του σπιτιού.

Στον αντίποδα αυτού του παραδείγματος βρίσκεται ο οικισμός του Champ de Mars<sup>29</sup>. Η διάταξη αυτού του τύπου θα σχολιαστεί επικριτικά γιατί δεν πέτυχε αυτονομία των δωματίων αλλά και γιατί διατηρεί τη λογική αστυνόμευσης.<sup>30</sup> Είναι χαρακτηριστικό ότι για να πάει κανείς σε ένα δωμάτιο ή τη κουζίνα πρέπει να διασχίσει άλλα δωμάτια. Ενώ ο καμπινές συνορεύει με την κουζίνα. Από την αντιδιαστολή των δύο παραπάνω παραδειγμάτων γίνονται κατανοητά τα λόγια του Le Comte A. Foucher de Carel<sup>31</sup> «ο τύπος της σύγχρονης ζωής για την οικογένεια του εργάτη δεν έχει ακόμα βρεθεί». Θα αξιολογήσει τις προσπάθειες αυτές ως «υβριδικές, χωρίς προσδιορισμό σαφή, ούτε εργατικό ούτε αστικό».

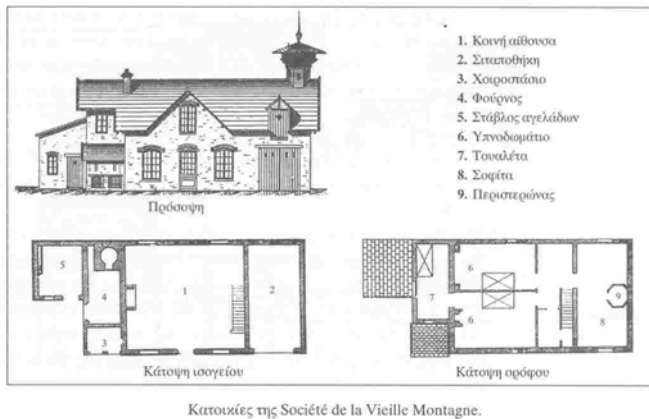
Διεθνής Έκθεση 1889, Παρίσι

Το 1889 το ενδιαφέρον για την εργατική κατοικία έχει γίνει τόσο μεγάλο ώστε για πρώτη φορά στην Έκθεση την χρονιά αυτή δημιουργείται ένα ξεχωριστό τμήμα για την εργατική κατοικία. Βέβαια έξω από τον κύριο χώρο Έκθεσης, στο δρόμο των εργατικών κατοικιών. Διαφαίνεται η αμφιταλάντευση των κατοικιών ανάμεσα στις προϋποθέσεις για υγιεινή διαβίωση και στην κατασκευή ενός ευχάριστου καταναλωτικού προϊόντος. Θεωρήθηκε μάλιστα ότι η επίτευξη και των δύο πλευρών αναζήτησης σε ένα τύπο κατοικίας αποτελεί το τελικό στόχο, το ιδανικό μοντέλο κατοίκησης.

Εντοπίζεται και διατυπώνεται η ανάγκη μετασχηματισμού του παλιού προτύπου<sup>32</sup>, που ήταν το μικρό σπίτι με κήπο. Η κατασκευή του νέου μοντέλου συσχετίζεται με το μελίσσι, όπου κάθε οικογένεια κατοικεί έναν πυρήνα. Για να γίνει μάλιστα ελκυστικό δόθηκε έμφαση στο εσωτερικό του<sup>33</sup>. Η νέα αυτή μορφή συγκροτήματος διαμερισμάτων που κυμαίνονται ανάμεσα στα 20 και 1200, αντιμετωπίστηκε αρχικά με επιφύλαξη από τους εργολάβους, αλλά κυρίως από τους φτωχούς για τους οποίους προορίζονται. Όχι άδικα. Οι τελευταίοι έβλεπαν τα σπίτια αυτά ως «παγίδα ενάντια στην ανεξαρτησία τους»<sup>34</sup> Το σίγουρο πάντως είναι ότι αυτά τα διαμερίσματα δεν στέγασαν σε πρώτη φάση φτωχούς για τους οποίους προορίζονταν.

Τα παραδείγματα στην έκθεση κατασκευάστηκαν από τους ακόλουθους φορείς: βιομηχάνους, εμπορικές οικοδομικές εταιρίες και φιλανθρωπικές οργανώσεις

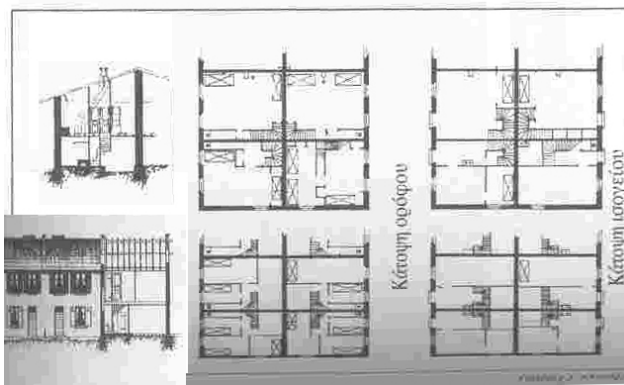




Κατοικίες της Société de la Vieille Montagne.

Σχέδιο της εταιρίας Vieille Montagne στη Βαλλονία ( πηγή Α. Βρυχέα 2003)

Στην πρώτη περίπτωση χαρακτηριστικό των κατοικιών είναι ο διεθνισμός τους. Για παράδειγμα η εταιρία Vieille Montagne με έδρα το Βέλγιο ήθελε να κατασκευάσει κατοικίες εργατών της διεθνώς με πολυεθνικό χαρακτήρα αλλά με σεβασμό στις τοπικές συνήθειες. Συγκεκριμένα «βασικός στόχος ήταν να μπορεί η διάταξη του διαμερίσματος και η κατασκευή του να προσαρμόζεται στις τοπικές συνθήκες και τη φύση»<sup>35</sup>. Η απομάκρυνση των εργατικών κατοικιών από την πόλη θεωρήθηκε επίσης πλεονέκτημα αφού προστατεύει τους εργάτες από τις «κακές συναναστροφές και ανθυγιεινές προκλήσεις»<sup>36</sup>. Το σπίτι είναι απλό διαθέτει μόνο τα απαραίτητα. Προϋπόθεση για να λειτουργήσει σωστά είναι «ο εργάτης να έχει την τύχη να παντρευτεί μια καλή νοικοκυρά». Σε μια περιοχή που η ζωή είναι μοναχική, εξαρτάται από τη γυναίκα να κάνει το εσωτερικό της κατοικίας ευχάριστο για να κρατήσει τον άνδρα της στο σπίτι. Στη δεύτερη ομάδα ανήκουν οι κατοικίες που κατασκευάζονται από εξειδικευμένες εμπορικές εταιρίες<sup>37</sup>. Η πιο αξιόλογη προσπάθεια που ανήκει στην ομάδα αυτή είναι η εταιρία εργατικών οικισμών της Μυλούζης<sup>38</sup>. Η εταιρία αυτή καθιέρωσε ένα σύστημα πληρωμών ώστε οι ενοικιαστές σε 15 χρόνια να γίνουν ιδιοκτήτες της κατοικίας τους. Επίσης, τους έδωσε τη δυνατότητα υπενοικίασης ενός τμήματος του σπιτιού για να αυξήσουν το εισόδημα τους. Οι πρακτικές αυτές θεωρήθηκε ότι κάνουν «πολιτισμένο» τον εργάτη. Μέσω των πρακτικών αυτών ο εργάτης αποκτά τόπο κατοικίας, παίρνει μια γεύση ιδιοκτησίας και εργοδοσίας, κατανοεί τη σημασία της αποταμίευσης και αρχίζει να αποκτά ως συνήθεια τη βελτίωση της ζωής του. Στη τρίτη ομάδα ανήκουν κατοικίες και άσυλα που χρηματοδοτούνται από φιλανθρωπικές οργανώσεις. Οι προσπάθειες αυτές στόχο έχουν την προφύλαξη των ατόμων από



Σχέδια εταιρίας εργατικών οικισμών της Μυλούζης ( πηγή Α. Βρυχέα 2003)

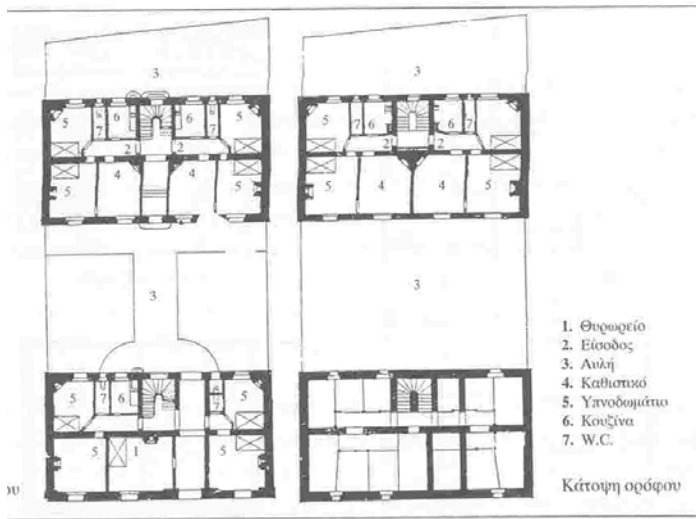
μολυσματικές ασθένειες και την ηθική εξυγίανση της πόλης. Από έρευνες εξάλλου είχε φανεί ότι φιλοξενώντας γυναίκες και παιδιά τη νύχτα μειώθηκαν οι επιθυμίες αυτοκτονίας ή εγκλήματα καθώς και η πορνεία.

Βέβαια οι προσπάθειες αυτές για κατοικία παρουσιάζουν αδυναμίες που εντοπίζονται στο ότι δεν είναι φτηνές για τον εργάτη και πολλές φορές τις χαρακτηρίζει ομοιομορφία που δεν μπορεί να καλύψει όλες τις ανάγκες. Για αυτό το λόγο για πρώτη φορά αρχίζει να γίνεται νύξη για την κατοικία των πολλών ως βιομηχανοποιημένο αντικείμενο- εμπόρευμα το οποίο για να γίνει φτηνό, άρα προσιτό, πρέπει να ακολουθήσει τους ρυθμούς βιομηχανικής ανάπτυξης. Επίσης, ανακοινώνεται ένα «νέο σύστημα πρόσβασης στην κατοικία» με δανειοδότηση και στόχο την αυτοστέγαση<sup>39</sup>, Στο 1889 επομένως είχε τις ρίζες της η αυτοστέγαση.

Διεθνής Έκθεση 1900, Παρίσι

Αποτελεί μεσοδιάστημα ανάμεσα στο 1850 και τα CIAM. Είναι χαρακτηριστικό ότι τα σχέδια μακέτες, κατασκευές σε φυσικό μέγεθος από 86 που ήταν το 1889 πολλαπλασιάζονται σε 270 το 1900. Στην έκθεση εκπροσωπήθηκαν 13 χώρες<sup>40</sup> με τις εμπειρίες τους στον τομέα των εργατικών κατοικιών.

Διακρίνονται δύο τύποι κατοικιών: «προσωπικός τύπος εργατικής κατοικίας»<sup>41</sup> και η «συλλογική κατοικία»<sup>42</sup>. Όρος που χρησιμοποιείται μέχρι σήμερα. Στον πρώτο τύπο υιοθετήθηκε η περίπτωση κατοικίας «σε ισόγειο» μια και σε ένα όροφο συγκεντρώνονται όλα τα δωμάτια.



Κατοικίες κατασκευασμένες στο Saint-Denis.

Συγκρότημα «εστία οικονομικών κατοικιών» στο Saint- Denis ( πηγή Α. Βρυχέα 2003)

Χαρακτηριστικό του τύπου αυτού είναι η μεγάλη κουζίνα που αποκτά τριπλό ρόλο: κουζίνα- τραπεζαρία- καθιστικό. Κατά τα άλλα επιδιώχθηκε ο minimum χώρος «ως προσφορά στη νοικοκυρά, ως ελάχιστη κούραση». Στα πλαίσια αυτά προβλήθηκαν κάποιες επινοητικές λύσεις όπως το πτυσσόμενο μπάνιο, είτε κυλιόμενο, είτε μετασχηματιζόμενο σε τραπέζι- ώστε να μην καταλαμβάνει χώρο. Από την άλλη στο δεύτερο τύπο ανήκουν διάφορες προτάσεις που τράβηξαν το μεγαλύτερο ενδιαφέρον στην Έκθεση δείχνοντας τη σιωπηλή συναίνεση- προτίμηση για τις συλλογικές κατοικίες. Στην κατηγορία αυτή ανήκει το συγκρότημα «εστία οικονομικών κατοικιών» στο Saint- Denis<sup>43</sup>.

### 19<sup>ος</sup> αι. Η ΝΟΜΙΜΟΠΟΙΗΣΗ ΝΕΟΥ ΠΡΟΤΥΠΟΥ ΚΑΤΟΙΚΙΣΗΣ

Οι δύο περίοδοι 1800- 1850, 1851- 1900 διαφοροποιούνται σημαντικά. Η πρώτη χαρακτηρίζεται από συνειδητοποίηση της κρίσης της κατοικίας και τις πρώτες πρακτικές προσπάθειες για τη δημιουργία μιας «αντικοινωνίας». Πρόκειται, επομένως, για πρωτοβουλία αντιμετώπισης- θεραπείας έξω από τον αστικό χώρο, με όχι σημαντικές τεχνικές λεπτομέρειες. Αντίθετα, στη δεύτερη περίοδο εισβάλλει το ζήτημα της σχεδιασμένης σε κάτωγη κατοικίας που στόχο έχει καταρχάς την αντιμετώπιση ασθενειών<sup>44</sup> και στη συνέχεια την προσαρμογή της εργατικής κοινωνίας στα πρότυπα, ηθικά και κατασκευαστικά, των σχεδιαστών. Την ίδια περίοδο παραγκωνίζεται η σημασία των ποιοτικών στοιχείων, όπως η άνεση, η προσαρμογή στις ανάγκες κ.α. και προωθούνται τα standards, η τυποποίηση.

Με το τέλος του 19<sup>ου</sup> αιώνα έχει νομιμοποιηθεί ένα νέο πρότυπο κατοικίας που συνεχώς κερδίζει έδαφος και γίνεται αποδεκτό από την εργατική τάξη. Τα χαρακτηριστικά του είναι:

- Συλλογική κατοικία.
- Με 2 ή τρία δωμάτια.
- Κουζίνα- τραπεζαρία- καθιστικό σε ενιαίο χώρο ή διακριτή από τα υπνοδωμάτια ενότητα.
- Minimum χώρος με «χαρούμενη νότα» και αίσθηση «οικονομικής πολυτέλειας».
- Διεθνισμός της κατοικίας και βιομηχανοποίηση της για γρήγορες και φτηνές λύσεις<sup>45</sup>.

Το ιδανικό μοντέλο κατοικίας είχε ως στόχο την φυσική, κοινωνική και ηθική εξυγίανση της εργατική τάξης. Νομιμοποιείται ο ιδανικός τύπος νοικοκυριού με ιδανικές σχέσεις ανάμεσα στα μέλη του και ιδανικούς ρόλους για κάθε φύλου:

- Οικογένεια απομονωμένη. Εξυπηρετεί την μείωση διαμαχών.
- Ο άνδρας είναι εργατικός<sup>46</sup>, αποταμιεύει, μπορεί να γίνει ιδιοκτήτης και εργοδότης και έτσι αποκτά στόχους. Στον ελεύθερο του χρόνο ασχολείται με τον κήπο.
- Η γυναίκα, καλή νοικοκυρά, συντηρεί την κατοικία καθαρή και φροντίζει για την ηθική των υπόλοιπων μελών της οικογένειας. Ο τριπλός ρόλος της (μαγειρεύει, φροντίζει-επιβλέπει παιδιά, σερβίρει φαγητό στην οικογένεια) εκφράζεται με τον τριπλό ρόλο της κουζίνας- τραπεζαρίας- καθιστικού<sup>47</sup>.
- Τα παιδιά διαφορετικού φύλου κοιμούνται σε διαφορετικά δωμάτια για ηθικούς λόγους.

### ΚΕΦΑΛΑΙΟ 3: ΑΝΤΙ ΕΠΙΛΟΓΟΥ

## 1900- 1933, Η ΚΛΗΡΟΝΟΜΙΑ ΤΟΥ ΜΟΝΤΕΛΟΥ ΚΑΤΟΙΚΙΣΗΣ ΤΟΥ 19<sup>ΟΥ</sup> ΑΙΩΝΑ

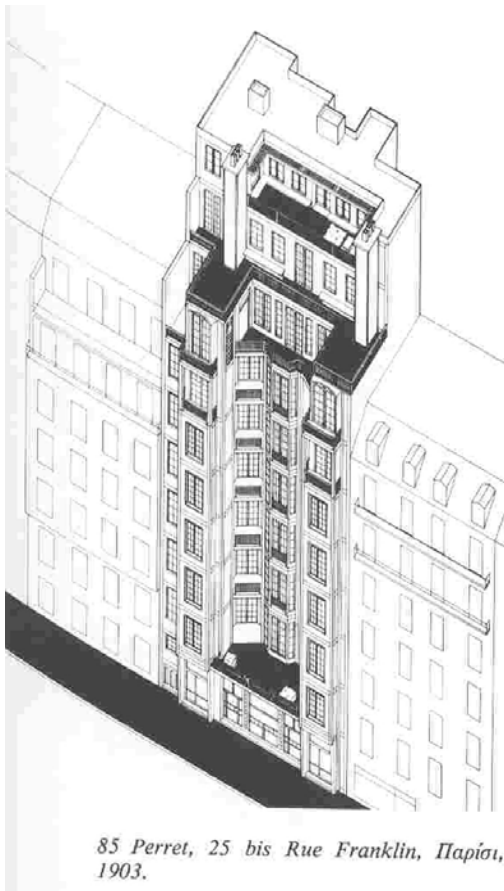
### Ο ΑΠΟΗΧΟΣ ΤΟΥ 19<sup>ΟΥ</sup> ΑΙΩΝΑ

Στο πλαίσιο της Έκθεσης του 1900 πραγματοποιείται το διεθνές συνέδριο αρχιτεκτόνων στο Παρίσι, σταθμός στη συγκρότηση και λειτουργία των αρχιτεκτόνων ως μιας κοινότητας ειδικών που πρέπει να ασχοληθεί με το πρόβλημα των φτηνών κατοικιών. Δείγματα των προσπαθειών<sup>48</sup> αυτών διαφαίνονται από τα πρώτα χρόνια του 20<sup>ου</sup> αιώνα. Ο 20<sup>ος</sup> αιώνας θα κληρονομήσει από τον 19<sup>ο</sup> αιώνα τη τυφλή πίστη στη πρόοδο και την πορεία προς το καλύτερο μέλλον.

Διαπιστώνεται, μάλιστα, ότι ζητήματα στα οποία προσανατολίζεται η έρευνα για την κατοικία έχουν τις καταβολές τους στον 19<sup>ο</sup> αιώνα. Τα πιο σημαντικά από αυτά καθώς και οι περιπτώσεις που τα αναδεικνύουν καλύτερα<sup>49</sup> είναι:

- Πρότυπο κατοίκησης- ανθρώπου, στη Σοβιετική Ένωση 1917- 1932
- Παγκόσμια βιομηχανοποιημένη κατοικία, Le Corbusier 1907- 1931
- Minimum χώρος για φτηνή κατοικία, CIAM 2 Φρανκφούρτη 1929

Ενδιαφέρον έχει η διερεύνηση της εξέλιξης των παραπάνω ζητημάτων στο πρώτο μισό του 20<sup>ου</sup> αιώνα καθώς και των μορφών που πήρε στο χώρο σε κάθε περίπτωση.



85 Perret, 25 bis Rue Franklin, Παρίσι, 1903.

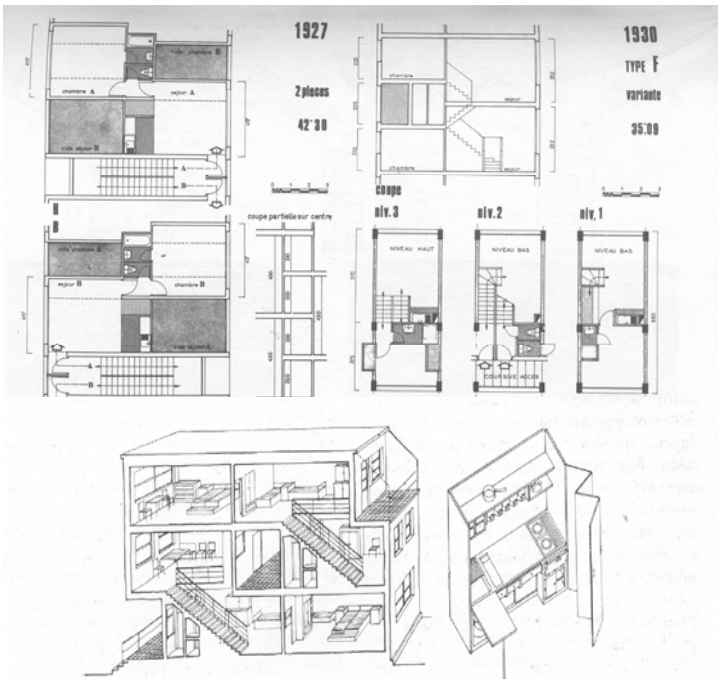
(πηγή K. Frampton 1999)

**ΠΡΟΤΥΠΑ ΚΑΤΟΙΚΙΑΣ- ΑΝΘΡΩΠΟΥ ΣΤΗ ΣΟΒΙΕΤΙΚΗ ΕΝΩΣΗ 1917- 1932**

Η Οκτωβριανή Επανάσταση ώθησε τους αρχιτέκτονες να δημιουργήσουν μια νέα κατοικία. Για τη σοσιαλιστική ανακατασκευή του τρόπου ζωής<sup>50</sup>. Η δημιουργία «νέου ανθρώπου» μέσα από τον νέο τρόπο ζωής αποτελούσε επιτακτική ανάγκη για τη βιομηχανική ανάπτυξη της χώρας. Αναζητείται, επομένως μια νέα δομή νοικοκυριού μέσω της οποίας θα καθορίζονται οι σχέσεις μεταξύ γονιών και παιδιών, η φύση των καθημερινών κοινωνικών σχέσεων, ο κολεκτιβισμός της δημόσιας ζωής και κατανάλωσης<sup>51</sup> κ.α. Τα χαρακτηριστικά του νέου ανθρώπου είναι:

- είναι απελευθερωμένος από τα δεσμά του παρελθόντος
- θα ζει μια έντονη κοινωνική ζωή,
- θα αντιλαμβάνεται την εργασία σαν μια συμμετοχή στα κοινά
- θα ενασχολείται με την τελειοποίηση του εαυτού του μέσω της μελέτης, των σπορ και της συμμετοχής στην πολιτική
- η γυναίκα είναι ελεύθερη από τις εργασίες του σπιτιού και εργάζεται

Τα νέα κοινωνικά μοντέλα συσχετίζονται με νέες απαιτήσεις για στέγαση. Οι νέες εργατικές κατοικίες σχεδιάζονται για να προωθήσουν το νέο τρόπο ζωής, προσπάθεια που πρέπει να είναι ορατή και στη μορφή του κτιρίου. Στα πλαίσια αυτά η ΟΣΑ<sup>52</sup> διεξήγαγε για τις κατασκευές το 1926 και το 1927. Τα αποτελέσματα των εργασιών<sup>53</sup> είναι σημαντικά. Προσδιορίζεται ο κολεκτιβισμός στη ζωή στο τέλος, όμως γίνεται συνειδητό ότι κάθε μονάδα κατοικίας πρέπει να είναι απομονωμένη για πιο ομαλή μετάβαση σε «έναν ανώτερο κοινωνικά τρόπο ζωής»<sup>54</sup>.



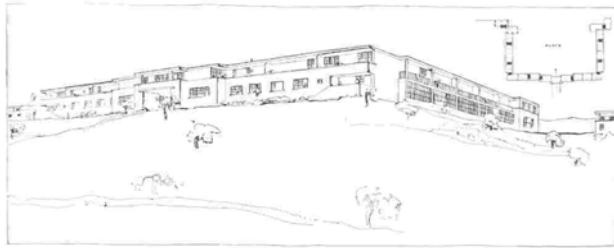
159 Όλ, Ίβάνοφ και Λαβίνσκι, αλληλοδιεσδύουσες διπλοκατοικίες με κεντρικό διάδρομο, διαγωνισμός της ΟΣΑ, 1927.

**ΠΑΓΚΟΣΜΙΑ- ΒΙΟΜΗΧΑΝΙΚΗ ΚΑΤΟΙΚΙΑ, LE CORBUSIER (1907- 1931)**

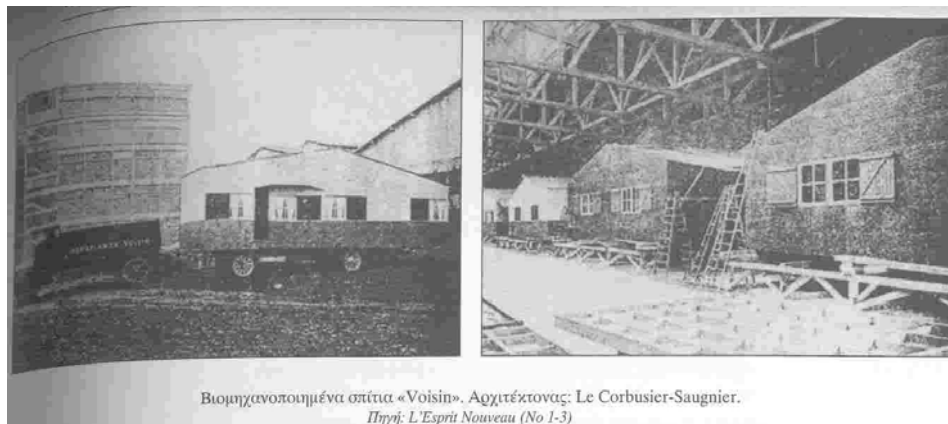
Το αίτημα για φτηνή κατασκευή στη λογική της βιομηχανικής εν σειρά παραγωγής, που δειλά<sup>55</sup> εκφράστηκε στα τέλη του 19<sup>ου</sup> αιώνα, διατυπώνεται με συγκεκριμένο τρόπο στον 20<sup>ο</sup> αιώνα.

Ένθετος υποστηρικτής ο Le Corbusier. Μέσα από τη συναναστροφή του με τον Perret<sup>56</sup> ενστερνίστηκε την άποψη του ότι το beton arme ήταν το υλικό του μέλλοντος<sup>57</sup>. Η ιδέα αυτή στα πρώτα χρόνια<sup>58</sup> του Πρώτου Παγκόσμιου Πολέμου πήρε μορφή γνωστή ως Dom-ino. Το οποίο είχε δύο ερμηνείες: αυτή της παραγωγής και τον υπαινιγμό για σπίτι εξίσου τυποποιημένο όπως το ντόμινο. Υποστήριξε ότι οι κατοικίες μπορούν να είναι τόσο βιομηχανοποιημένες, όπως τα αυτοκίνητα, παίρνοντας ως παράδειγμα την βιομηχανία Ford<sup>59</sup>.

Στο περιοδικό L'Esprit Nouveau<sup>60</sup> θα αναπτύξει τη λογική σπιτιών "Voisin<sup>61</sup>" τα οποία στηρίζονται στη γρήγορη και φτηνή βιομηχανική κατασκευή. Το ζήτημα της εν σειρά παραγωγής εξελίσσει ακόμη περισσότερο στη Ville Radieuse το 1931. Περιλαμβάνει μονόροφα διαμερίσματα ευέλικτης κάτοψης<sup>62</sup>, πολύ κοντά στο βιομηχανικό σχεδιασμό, αλλά σε αρκετή απόσταση από την παραδοσιακή αρχιτεκτονική.



Le Corbusier, Maison Dom-ino.  
Ενδιαφέρον έχει η σύγκριση της κάτοψης με αυτή του φαλανστέριου του Fourier (πηγή K. Frampton 1999)



Βιομηχανοποιημένα σπίτια «Voisin». Αρχιτέκτονας: Le Corbusier-Saugnier.  
Πηγή: L'Esprit Nouveau (No 1-3)

Κύριο χαρακτηριστικό αυτού του βιομηχανικού μοντέλου είναι ότι επιχειρείται να εφαρμοσθεί σε παγκόσμια κλίμακα ανεξάρτητα από τα γεωγραφικά σύνορα και από τα ήθη και τις συνήθειες των λαών<sup>63</sup>. Χαρακτηριστικά ο Le Corbusier αναφέρει

*Σε αυτή την εποχή εισχώρησης στον διεθνή χώρο της επιστημονικής τεχνικής εγώ προτείνω: ένα και μοναδικό κτίσμα για όλα τα έθνη και για όλα τα κλίματα η κατοικία a respiration exactes*

### MINIMUM ΧΩΡΟΣ ΚΑΤΟΙΚΙΑΣ: CIAM 2 1929, FRANKFURT

Η οικονομία τόσο στο σχεδιασμό όσο και στην κατασκευή της κατοικίας είναι ζήτημα που έχει τις καταβολές του στον 19<sup>ο</sup> αιώνα και σχετίζεται με τα δεδομένα του κόστους της κατασκευής. Στον 20<sup>ο</sup> αιώνα ένας από τους πολλούς ένθερμους υποστηρικτές του είναι ο May. Το διάστημα 1925- 1930, υπό την καθοδήγησή του, χτίστηκαν 15.000 κατοικίες στην Φρανκφούρτη.

Βασισμένες στις αρχές του ότι είναι προτιμότερο πολύ μικρές κατοικίες για πολλούς, παρά καλές κατοικίες για λίγους<sup>64</sup>. Οι απόψεις αυτές οδήγησαν αναπόφευκτα στον καθορισμό προδιαγραφών «ελάχιστων χώρων» και αποτέλεσαν επίμαχο θέμα του Συνεδρίου του CIAM 2<sup>65</sup>.

Η θέση που υποστηρίζεται από το CIAM είναι «υγιεινές και οικονομικές κατασκευές της ελάχιστης κατοικίας», οπότε και υπάρχει αποδοχή ότι η minimum κατοικία αποτελεί τη λύση στα στεγαστικά προβλήματα των βιομηχανικών κοινωνιών. Το ενδιαφέρον είναι ότι το minimum στηρίζεται σε βιολογικά και όχι οικονομικά αιτήματα<sup>66</sup>.



1.16 Die Wohnung für das Existenzminimum book cover, 1930.





Ρουέν, Γαλλία.

Πηγή: *Habitat et Participation* (1992)

### ΤΕΛΟΣ ΣΥΓΧΡΟΝΗΣ ΑΡΧΙΤΕΚΤΟΝΙΚΗΣ- ΕΠΙΒΙΩΣΗ ΤΩΝ ΠΡΟΤΥΠΩΝ ΚΑΤΟΙΚΙΣΗΣ 19<sup>ΟΥ</sup> ΑΙΩΝΑ.

Σύμφωνα με τον Charles Jenks<sup>67</sup> η ακριβής ημερομηνία και ώρα θανάτου της σύγχρονης αρχιτεκτονικής (15 Ιουλίου 1972, ώρα 15, 32) ταυτίζεται με την κατεδάφιση του συγκροτήματος κατοικιών Pruittlgoe<sup>68</sup>. Εντούτοις, τα πρότυπα κατοίκησης, που διερευνήθηκαν και νομιμοποιήθηκαν τον 19<sup>ο</sup> αιώνα- συστηματοποιήθηκαν και καθιερώθηκαν στο πρώτο μισό του 20<sup>ου</sup> αιώνα, εξακολουθούν να επιβιώνουν<sup>69</sup>. Σε διαφορετικές δηλαδή συνθήκες για τις οποίες κατασκευάστηκαν (προσπάθεια διαχείρισης της κρίσης που ξέσπασε από την ανάπτυξη της βιομηχανίας και της συγκέντρωσης εργαζόμενων μαζών στις πόλεις). Το ερώτημα που τίθεται είναι: τα πρότυπα κατοίκησης του 19<sup>ο</sup> αιώνα εναρμονίζονται με τις σημερινές κοινωνικές και οικονομικές συνθήκες; Αν όχι τότε γιατί εμμένουμε σε αυτά;

Σήμερα οι μετασχηματισμοί των σχέσεων ανάμεσα στην κατοικία και την εργασία, οι μετασχηματισμοί της ίδιας της φύσης της εργασίας, η νέα δομή του νοικοκυριού, οι νέες ισορροπίες ανάμεσα στα δύο φύλα είναι ζητήματα που επηρεάζουν την συμπεριφορά στη κατοικία και προβάλλουν την ανάγκη για να παραχθεί νέα γνώση γύρω από το χώρο της κατοικίας. Προς αυτή τη κατεύθυνση διαθέτει σημαντικά εργαλεία- γνώση από το παρελθόν:

- τη μεθοδολογία της προσπάθειας που υλοποιήθηκε κυρίως στο δεύτερο μισό του 19<sup>ου</sup> αιώνα και προσανατολίστηκε στην καθημερινή ζωή των εργατών.

## ΜΕΤΑΛΛΑΓΕΣ ΤΩΝ ΙΔΕΩΝ ΓΙΑ ΤΑ ΠΡΟΤΥΠΑ ΚΑΤΟΙΚΙΣΗΣ

- τη συνειδητοποίηση ότι οι ανάγκες είναι πολλαπλές και διαφοροποιούνται για κάθε άτομο, σε μια εποχή παγκοσμιοποίησης και ομοιογενοποίησης.
- τη διαπίστωση ότι δεν μπορεί ένα παγκόσμιο βιομηχανοποιημένο πρότυπο κατοικίας<sup>70</sup> να απαντήσει σε αυτές

Το ενδιαφέρον πρέπει να προσανατολισθεί στην κατάργηση των μοντέλων κατοικίας, βασική συνθήκη για την «απελευθέρωση του ανθρώπου διαμέσου της κατοικίας». Σε αυτή τη νέα συγκυρία αλλαγών ο ρόλος του αρχιτέκτονα μπορεί να είναι πολύ σημαντικός.

## ΠΑΡΑΠΟΜΠΕΣ- ΣΗΜΕΙΩΣΕΙΣ

<sup>1</sup> Κατά τον Robert Delevoy οι τύποι προσφέρουν τους «διακριτικούς χαρακτήρες μιας ορισμένης κατηγορίας αντικειμένων». Ο Quatremer de Quincy γύρω στις αρχές του 19<sup>ου</sup> αιώνα προσδιορίζει τον τύπο «ως την εικόνα ενός πράγματος που δεν πρέπει να αντιγράψουμε αλλά να μιμηθούμε ως ιδέα που πρέπει να χρησιμεύσει ως Κανόνας».

<sup>2</sup> Η «βιομηχανική επανάσταση» κατά τον Π. Λαζαρίδη είναι μια εννοιολογική κατασκευή που αποβλέπει να ορίσει το σύνολο των μετασχηματισμών που συντελέστηκαν κυρίως στην τεχνική, στις τεχνικές μεθόδους παραγωγής υλικών αγαθών.

<sup>3</sup> Χαρακτηριστικά, ο Frampton αναφέρει ότι ο πληθυσμός του Μάντσεστερ οκταπλασιάστηκε, του Λονδίνου εξαπλασιάστηκε κ.ο.κ.

<sup>4</sup> Ο Ashton δίνει ως αιτίες για τη μείωση της θνησιμότητας τη διατροφή των ανθρώπων με κρέας, τον εμπλουτισμό της διατροφής με φρέσκα λαχανικά, τη κατασκευή κατοικιών.

<sup>5</sup> Οι τοίχοι ήταν από τούβλα αντί για ξύλινοι. Οι στέγες ήταν από σχιστόλιθο ή πέτρα αντί για άχυρο. Τα δωμάτια δεν ήταν ασφυκτικά γεμάτα από αργαλειούς.

<sup>6</sup> Χαρακτηριστικά ο Ανιούριν Μπέβαν γράφει:

*Η δυσαρέσκεια γεννιέται από την αντίθεση ανάμεσα σε αυτό που είναι δυνατό να υπάρχει και σε ότι υπάρχει στην πραγματικότητα*

Ίδιο αίσθημα αισιοδοξίας και ευθύνης διαπερνά και τα έργα του Ενγκελς:

*Είναι αδύνατο να φανταστεί κανένας την άτακτη συσσώρευση σπιτιών που να κυριολεκτικά αλληλοστοιβαγμένα, αληθινή πρόκληση σε κάθε λογική αρχιτεκτονική.*

<sup>3</sup> Επικεφαλής της επιτροπής είναι ο Edwin Chadwick.

<sup>8</sup> Η έννοια της «ουτοπίας» μοιάζει βέβαια ελληνική και κατέληξε από τη χρήση της να σημαίνει «όραμα ή λόγος που αναφέρεται στο μη πραγματικό». Εντούτοις «ουτοπία» (utopie) είναι «τίτλος έργου κοινωνιολογικού του Θωμά Μώρου εκδοθέντος το 1518. Το έργο αποτελεί εφαρμογή ... της φιλοσοφίας του ανθρωπισμού εις το μέγα κοινωνικόν πρόβλημα.... Η ουτοπία διαιρείται εις δύο μέρη: το πρώτον είναι αφιερωμένο εις την κριτικήν του κρατούντος κοινωνικού συστήματος και απαριθμεί τα τρωτά σημεία της κοινωνίας.... Το δεύτερο μέρος περιγράφει την οργάνωσιν μιας προτύπου κομμουνιστικής κοινωνίας»<sup>88</sup>.

<sup>9</sup> Καλύτερους μισθούς, μικρότερη διάρκεια εργασίας και αξιοπρεπή σπίτια.

<sup>10</sup> Ο ίδιος ο Owen στην έκθεση για το σχέδιο της νέας πόλης του γράφει:

Κάθε χωριό περιλαμβάνει ένα τετράγωνο κτιρίων που αρκεί για να εξυπηρετήσει 1200 περίπου άτομα.... Το κεντρικό κτίριο περιέχει μια δημόσια κουζίνα, αποθήκες τροφίμων και όλα τα απαραίτητα μέσα για άνετο και οικονομικό μαγείρεμα και φαγητό... Στις τρεις πλευρές κάθε τετραγώνου θα υπάρχουν κατοικίες, κυρίως για παντρεμένους, που θα έχουν τέσσερα δωμάτια κάθε μια. Κάθε δωμάτιο θα είναι αρκετά ευρύχωρο για να στεγάσει ένα άνδρα, μια γυναίκα και δύο παιδιά. Η τέταρτη πλευρά του τετραγώνου προορίζεται για τους κοιτώνες όλων των παιδιών, πάνω από τριών χρόνων, καθώς και για το τρίτο, τέταρτο κ.λ.π. παιδί κάθε οικογένειας.

<sup>11</sup> Συγκεκριμένα στην ίδια έκθεση αναφέρει:

*Οι γυναίκες προβλέπεται να απασχολούνται με τα εξής:*

*Πρώτο με τη φροντίδα των παιδιών τους και με το να κρατούν τις κατοικίες στην καλύτερη δυνατή κατάσταση. Δεύτερο με την καλλιέργεια των κήπων για την παραγωγή λαχανικών, που είναι αναγκαία για τον εφοδιασμό της δημόσιας κουζίνας. Τρίτο με το να εργάζονται σε εκείνους τους τομείς της παραγωγής που ταιριάζουν στις δυνατότητες τους. Δεν θα έπρεπε, όμως, να χρησιμοποιούνται περισσότερο από τέσσερις ή πέντε ώρες την ημέρα.. Τέταρτο με το ράψιμο των ρούχων που απαιτούνται για τους κατοίκους της κοινότητας. Πέμπτο με το να εργάζονται περιοδικά, η κάθε μια με τη σειρά της στη δημόσια κουζίνα, στο εστιατόριο και στους κοιτώνες.*

*Προβλέπεται ότι τα παιδιά μεγαλύτερης ηλικίας θα εκπαιδεύονται για να βοηθούν ορισμένες ώρες στο κήπο και στην παραγωγή, σύμφωνα με τις ικανότητες και ότι ακόμη όλοι οι άντρες θα απασχολούνται τόσο με τη γεωργία όσο και με τη δουλειά στα εργαστήρια ή ότι θα προσφέρουν κάποια άλλη δουλειά στην παροικία*

<sup>12</sup> Ο Ricok σε καρικατούρα του Owen που ζωγράφισε έδωσε το παρατσούκλι «Κύριος Πολυκαλός».

<sup>13</sup> Το ριζοσπαστικό όραμα του διατυπώνεται στο έργο του «Νέος βιομηχανικός κόσμος» το 1829.

<sup>14</sup> Διαπερνώντας από τη βαρβαρότητα στον πολιτισμό, την τάξη και τέλος την αρμονία.

<sup>15</sup> Από τον βουλευτή Μπωντε- Ντυλαρυ

<sup>16</sup> Η θεωρία του Godin διατυπώνεται στο έργο του «Κοινωνικές λύσεις». Η διαφορά του σε σχέση με τον Fourier είναι ότι η κοινότητα βασίζεται στη βιομηχανική και όχι την αγροτική παραγωγή.

<sup>17</sup> Πήρε το όνομα του από τον χρήστη του διαμερίσματος. Κάθε οικογένεια είχε το δικό της ιδιαίτερο διαμέρισμα, χωρίς να χάνονται τα πλεονεκτήματα από τις συλλογικές εξυπηρετήσεις.

<sup>18</sup> Οι ιδιώτες είχαν παραιτηθεί από κάθε έσοδο που θα απέδιδε από την επένδυση αυτή. Ένα χρόνο αργότερα οι Richarson ανέλαβαν να κατασκευάσουν ένα χωριό για τους εργάτες τους στο Μπισσμπρουκ της Ιρλανδίας.

<sup>19</sup> Η ημερομηνία 1848 συμπίπτει με τη χρονολογία ωρίμανσης της εργατικής συνείδησης και τη δύναμη της πάνω στους θεσμούς. Οι διαδηλώσεις στις 28 Φλεβάρη και τελικά η εξέγερση τον Ιούλιο του 1848 γίνεται με στόχο να αποκτηθεί «ό,τι είναι δίκαιο και νόμιμο»<sup>19</sup>. Το μανιφέστο του Μαρξ και του Ενγκελς που γράφτηκε ένα μήνα πριν τα γαλλικά γεγονότα, αποτέλεσε και το προγραμματικό κείμενο του αγώνα αυτού.

<sup>20</sup> Χαρακτηριστική είναι η περίπτωση ενός κρασέμπορα που περιγράφεται από τον Benevolo: «σαράντα γύψινα υπόστεγα με διαστάσεις 5\* 5 πόδια, χωρίς παράθυρα, χωρίς τζάκια και με στέγες από κυματιστό χαρτόνι».

<sup>21</sup> Σύμφωνα με την Α. Βρυχέα

<sup>22</sup> Ας μη ξεχνάμε ότι την ίδια περίοδο υπάρχει- εκτός συνόρων- προστριβή τους για την απόκτηση αποικιών.

<sup>23</sup> Την ίδια στιγμή η διάκριση αναπτυγμένων και υπανάπτυκτων χωρών αρχίζει να καλλιεργείται. Έτσι, στο Λονδίνο πραγματοποιήθηκαν οι Εκθέσεις του 1851 και 1862, στο Παρίσι του 1855, 1867, 1878, 1889 και 1900, στη Βιέννη του 1873 και τέλος στο Σικάγο του 1893.

<sup>24</sup> Όπως συνοψίζονται σε ομιλία του στο Βασιλικό Ινστιτούτο Βρετανών Αρχιτεκτόνων(1850):

Το σπίτι για τον εργάτη στην πόλη ή την εξοχή θα πρέπει να είναι υγιεινό, χωρίς υγρασία και να αερίζεται καλά. Για την ασφάλεια όσων κατοικούν είναι βασικό να δίνεται προσοχή στην τοποθεσία όπου θα κτιστεί, στη θεμελίωση, στη μόνωση αλλά και στα υλικά των εξωτερικών τοίχων και της οροφής... Το μέγεθος του κάθε σπιτιού είναι προφανές ότι θα καθορίζεται από τον αριθμό των ατόμων που θα το κατοικήσουν. Εντούτοις όταν η κατοικία προορίζεται για μια οικογένεια, τα υπνοδωμάτια θα πρέπει να μην είναι λιγότερα των τριών.

<sup>25</sup> Γιατί από έρευνες είχε προκύψει ότι η «ανεπιθύμητη που παρατηρείται στις φτωχές τάξεις» οφείλεται στο στοίβαγμα παιδιών διαφορετικού φύλου στο ίδιο κρεβάτι και την ευκολία με την οποία έφευγαν τα παιδιά χωρίς να τους αντιλαμβάνονται οι γονείς.

<sup>26</sup> Βέβαια, υπήρξαν και εκείνοι που υποστήριζαν ότι για τη μεγαλύτερη οικονομία θα έπρεπε να υπάρχει μια κοινή σκάλα, μια κουζίνα, ένα πλυντήριο και οτιδήποτε προς κοινή χρήση. Σύντομα, όμως, η άποψη αυτή αντικρούστηκε γιατί σε περίπτωση λοιμών θα υπήρχε σοβαρός κίνδυνος εξάπλωσης.

<sup>27</sup> Το δίπολο κατοικία- οικογένεια είναι βασικό εργαλείο για την καταπολέμηση του κακού και την εκμάθηση ενός νέου τρόπου ζωής.

<sup>28</sup> Κατασκευάστηκε με χρηματοδότηση του Αυτοκράτορα από μια επιτροπή εργατών.

<sup>29</sup> Πρόκειται για κατοικίες που σχεδιάστηκαν από τον αρχιτέκτονα του Παλατιού Eugene Lacroix και κατασκευάστηκαν, επίσης, με χρηματοδότηση του Αυτοκράτορα.

<sup>30</sup> . «Τα παιδιά των ενοικιαστών απαγορεύεται να παίζουν ή να τρέχουν στις αυλές στους διαδρόμους και στις σκάλες και οι ένοικοι όταν μπαίνουν τη νύχτα οφείλουν να φωνάζουν το όνομα τους περνώντας από το σπίτι του θυρωρού».

<sup>31</sup> Βλέπε Α. Βρυχέα

<sup>32</sup> Η μικρή κατοικία αποτελεί στα πλαίσια αυτά «προκλητική πολυτέλεια»

<sup>33</sup> «Πλυντήρια, καμπινές και άλλα βοηθητικά γίνονται ιδιωτικά... Η σκάλα φωτίζεται με ανοίγματα, όλα τα διαμερίσματα βγάζουν σε πλατύσκαλο»

<sup>34</sup> . Ήταν έτσι σχεδιασμένα ώστε να κρατηθεί η τάξη και να περιφρουρηθεί αυστηρά η ιδιωτικότητα. Η λογική των σχεδιαστών για την απομόνωση ήταν ότι η ελάττωση της ανάπτυξης σχέσεων ανάμεσα στους ένοικους θα χε ως συνέπεια την γενική ειρήνη. «Καμία επικοινωνία, άρα και διαμάχες σπάνιες».

<sup>35</sup> Για παράδειγμα στη Βαλλονία στα δεξιά και πάνω των κατοικιών προσάρμοσε ένα είδος σοφίτας που χρησιμοποιείται ως περιστερώνας. Αφού στη Βαλλονία αποτελεί σπορ η ενασχόληση με διαγωνισμούς ταξιδιάρικών περιστεριών. Κατά τα άλλα ως προς τη διαμόρφωση της κατοικίας στο ισόγειο υπάρχει ένα μεγάλο πλακόστρωτο δωμάτιο «η πλατεία» που χρησιμοποιείται ως κουζίνα- τραπεζαρία- καθιστικό. Δίπλα στο σπίτι υπήρχε κήπος όπου ο εργάτης καλλιεργούσε.

<sup>36</sup> Για το λόγο αυτό οι εργάτες δεν μπορούν να φιλοξενήσουν πρόσωπα ξένα προς την εταιρία ούτε να πίνουν αλκοολούχα ποτά.

<sup>37</sup> Οι εταιρίες αυτές είναι ουσιαστικά ενώσεις βιομηχάνων και επιχειρηματιών που αντιλήφθηκαν την ανάγκη κατασκευής εργατικών κατοικιών για λογαριασμό βιομηχάνων.

<sup>38</sup> Αφού πήραν τη γνώμη των ενοικιαστών του κατέληξαν στο τελικό τύπο κατοικίας. Ο ιδανικός τύπος της κατοικίας αυτής, ο τύπος που προτιμήθηκε περισσότερο από τους εργάτες είναι έργο του αρχιτέκτονα Emile Muller.

<sup>39</sup> Ωστε ο κάθε εργάτης να κτίσει την κατοικία του ανάλογα με τις ανάγκες και αντιλήψεις του.

<sup>40</sup> Η Γαλλία, η Γερμανία, η Αυστρία, το Βέλγιο, οι ΗΠΑ, η Δανία, η Αγγλία, η Ουγγαρία, η Ιταλία, η Ρουμανία, η Ρωσία, η Σουηδία και η Ελβετία.

<sup>41</sup> Η μικρή κατοικία, το φυσικό πρότυπο,

<sup>42</sup> Κατασκευασμένο μοντέλο ή κτίριο με πολλά διαμερίσματα που θα ονομαστεί

<sup>43</sup> Πρόκειται για δύο κτίρια που το ένα είχε πρόσοψη στο δρόμο και το άλλο στις αυλές. Κάθε κτίριο έχει υπόγειο, ισόγειο και πέντε ορόφους. Κάθε διαμέρισμα, έχει είσοδο κουζίνα, καμινέ, τραπεζαρία και δύο υπνοδωμάτια.

<sup>44</sup> 1830- 1840 χολέρα και φυματίωση

<sup>45</sup> Διαμορφώνονται επομένως οι βάσεις για μια παγκόσμια βιομηχανοποιημένη κατοικία, η σημασία της οποίας θα ενταθεί στον επόμενο αιώνα.

<sup>46</sup> Η κατοικία σχεδιάζεται έτσι ώστε να ξεκουράζεται και να ανανεώνει την εργατική του δύναμη.

<sup>47</sup> Η εξοικονόμηση χώρου εξυπηρετεί την εξοικονόμηση χρόνου και κούρασης.

<sup>48</sup> Για παράδειγμα το 1902 κατασκευάζεται το κτίριο διαμερισμάτων του Auguste Perret στην οδό Franklin στο Παρίσι, το 1907 πραγματοποιείται το διεθνές συνέδριο για την κατοίκηση στο Λίβερπουλ κ.α.

<sup>49</sup> Βέβαια οι παραπάνω περιπτώσεις χώρων και εκπροσώπων είναι ενδεικτικές και επιλέγονται ως οι πιο εύστοχες κατά ζήτημα.

<sup>50</sup> Επηρεασμένοι από τις προτάσεις των ουτοπιστών και Μαρξιστών στράφηκαν στην. Ο Λένιν, μάλιστα, τόνισε ότι αυτή η ανακατασκευή πρέπει να στραφεί στην καθημερινή ζωή<sup>50</sup>.

<sup>51</sup> Τέτοιου είδους σκέψεις είναι εμφανείς κυρίως στα κείμενα του Nikolai Kuzmin. Τις απόψεις αυτές εξέφρασε αρχιτεκτονικά το 1928- 1929. Προτείνει «κομμουνάρους» που κοιμούνται ομαδικά, σε θαλάμους των έξι που θα βρίσκονται εκατέρωθεν ενός διαδρόμου. Από τη μια πλευρά του διαδρόμου θα κοιμούνται οι γυναίκες και από την άλλη οι άνδρες. Άνδρες και γυναίκες θα βρίσκονται μαζί σε δωμάτια των δύο ορισμένες μέρες που θα καθορίζονται αυστηρά από τον κανονισμό.

<sup>52</sup> Ομάδα Σύγχρονων Αρχιτεκτόνων που συγκροτείται το 1924

<sup>53</sup> Που εφαρμόστηκαν και στη πολυκατοικία Narkomfin

<sup>54</sup> Από κείμενο του Guinzbourg. Βλέπε Frampton σελ. 161

<sup>55</sup> Χωρίς να προσδιορίζεται το πως!

<sup>56</sup> Το 1908 άρχισε να απασχολείται λίγες ώρες καθημερινά στο γραφείο του Auguste Perret.

<sup>57</sup> Στο βιβλίο του «Towards a new architecture» περιγράφει κατοικίες που κατασκευάζονται από υγρό σκυρόδεμα που χύνεται από ψηλά και ολοκληρώνεται μέσα σε μια μέρα, «όπως θα γέμιζε ένα μπουκάλι»

<sup>58</sup> Το 1915.

<sup>59</sup> Σε κείμενο του αναφέρει «Χρειάζομαι ένα εργαλείο, μια κατοικία κτισμένη στις ίδιες αρχές όπως το αμάξι μου Ford που αγόρασα. (Βλέπε Le Corbusier σελ. 164). Σε άλλο κείμενο αναφέρει «Τα σπίτια

πρέπει να κατασκευάζονται γρήγορα στο εργοστάσιο με τον ίδιο τρόπο που η βιομηχανία αυτοκινήτων Ford συναρμολογεί τα αυτοκίνητα της» .

<sup>60</sup> Στο οποίο υπογράφει με το ψευδώνυμο Le Corbusier- Saugnier

<sup>61</sup> Πρόκειται για εταιρία αεροπλάνων που μεταπολεμικά εισχωρεί στη γαλλική αγορά κατοικίας με μια αλυσίδα παραγωγής ξύλινων σπιτιών.

<sup>62</sup> Σε κάθε διαμέρισμα ήταν δυνατό να γίνονται μεταβολές ανάλογα με τις χρήσεις της ημέρας ή της νύχτας με συρόμενα χωρίσματα. Κλείνοντας τα στοιχεία αυτά απομονωνόταν ο χώρος του ύπνου, ενώ ανοίγοντας διαμορφωνόταν ένας χώρος παιχνιδιού που μπορούσε να είναι συνεχόμενος με το καθιστικό.

<sup>63</sup> Σε αντίθεση με αντίστοιχες προσπάθειες που είχαν γίνει στο δεύτερο μισό του 19 ου αιώνα<sup>63</sup>.

<sup>64</sup> Οι ελάχιστοι χώροι του May στηρίζονται στην εκτεταμένη χρήση εντοιχισμένων ντουλαπιών, πτυσσόμενων κρεβατιών και «υπεραποδοτικής κουζίνας- εργαστηρίου»

<sup>65</sup> Πραγματοποιήθηκε στη Φρανκφούρτη το 1929

<sup>66</sup> Κάτι που είχε υποστηριχθεί και Διεθνείς Εκθέσει για τη ξεκούραση της γυναίκας

<sup>67</sup> Βλέπε “The language of post- modern architecture”

<sup>68</sup> κατασκευασμένο το 1951 σύμφωνα με τα ιδανικά των Ciam και βραβευμένο από το ινστιτούτο των αμερικανών αρχιτεκτόνων

<sup>69</sup> Χαρακτηριστικό είναι ότι η τυπολογία κάτοψης δεν έχει διαφοροποιηθεί. Το τρίπτυχο κουζίνα τραπέζαρία καθιστικό παραμένει, τα δωμάτια των παιδιών διαφορετικού φύλου διαφοροποιούνται κ.α.

<sup>70</sup> Η απελευθέρωση του ανθρώπου διαμέσου της κατοικίας προϋποθέτει την απελευθέρωση από τα πρότυπα κατοίκησης.



---

**ΕΛΛΗΝΙΚΗ ΒΙΒΛΙΟΓΡΑΦΙΑ**

Γ. Αναγνωστόπουλος, Σ. Τσιλένης, «Η γέννηση της μοντέρνας πολεοδομίας» στο δελτίο συλλόγου αρχιτεκτόνων τεύχος 16 (Μάρτιος-Απρίλιος 1983)

Α. Αραβαντινός, «Πολεοδομικός Σχεδιασμός. Για μια βιώσιμη ανάπτυξη του αστικού χώρου» / Συμμετρία 1997

Α. Βρυχέα, «Κατοίκηση και Κατοικία. Διερευνώντας τα όρια της αρχιτεκτονικής»/ Ελληνικά Γράμματα 2003

Α. Βρυχέα, Τ. Κοσμάκη, Ι. Λιάπης, Γ. Παντόπουλος, «Κατοικία- Χώρος- Χρήστης» / ΕΜΠ 1989

Α. Βρυχέα, «Σκέψεις για την πτώχευση της αρχιτεκτονικής και μια πρόταση για άμεση δράση» / άρθρο

Α. Γερολύμπου, Ν. Καλογήρου, Κ. Καυκουλά, Ν. Παπαμίχος, Λ. Τσουλοβής, Β. Χαστάογλου, Κ. Χατζημιχάλης, «επί πόλεως. Συλλογή κειμένων» / Σύγχρονα Θέματα 1986

Ν. Κομνηνός, «Το ιδεολογικό εποικοδόμημα της σύγχρονης πολεοδομικής πρακτικής» στο «Πόλη και Περιφέρεια» τεύχος 5 / Παρατηρητής

Γ. Κοροβέσης, «Αρχιτεκτονική post- modern: μόδα ή νέος προσανατολισμός» άρθρο στο «άνθρωπος και χώρος» (από ιστοσελίδα [www.akx.gr](http://www.akx.gr))

Γ. Κοροβέσης, «Κατοικία. Προβλήματα και πραγματικότητα» (από ιστοσελίδα [www.akx.gr](http://www.akx.gr))

Π. Λαζαρίδης, L. Benevolo, «Βιομηχανική επανάσταση. Βιομηχανική πόλη. Η δυναμική των αλλαγών και η κοινωνική προέλευση της σύγχρονης πολεοδομίας» / Νέα σύνορα 1977

Π. Λαζαρίδης, «Η εμπορευματοποίηση της ποιότητας. Η κοινωνική λειτουργία της τέχνης και της τεχνικής» / Παρατηρητής 1987

Μ. Μαντουβάλου, «Η Χάρτα της Αθήνας» / Αθήνα 1989

Σ. Μπαμπάς, «Χώρος- Κοινωνία. Μοντέρνες- Μεταμοντέρνες θεωρήσεις και πρακτικές»/ Αθήνα 1994

Λ. Οικονόμου, «Τα CIAM και το μοντέρνο κίνημα: μερικές σκέψεις» στο δελτίο συλλόγου αρχιτεκτόνων τεύχος 16 (Μάρτιος-Απρίλιος 1983)

Χ. Σακελλαρόπουλος, «Για την πόλη και τους ανθρώπους της» / στην ιστοσελίδα: για την πόλη και τους ανθρώπους της (8/ 12/ 2005)

Σ. Σταυρίδης, «Η σύγχρονη πόλη και η κατάσταση έκτακτης ανάγκης»/ σημειώσεις

Κ. Τσουκαλάς, «Η ακηδία της αβεβαιότητας: Νεωτερικό και μεταμοντέρνο» στο - Μοντερνισμός: η ώρα της αποτίμησης- / Εταιρία Σπουδών Νεοελληνικού Πολιτισμού και Γενικής Παιδείας 1996

Μ. Derrau, «Ανθρωπογεωγραφίες» / Μορφωτικό Ίδρυμα Εθνικής Τραπέζης

Fr. Engels, «Η κατάσταση της εργατικής τάξης στην Αγγλία» / Μπάουρον

Κ. Frampton, «Μοντέρνα αρχιτεκτονική. Ιστορία και κριτική» / Θεμέλιο 1999

E. Hobsbawm, «Η εποχή των άκρων: ο σύντομος εικοστός αιώνας 1914- 1991» /Θεμέλιο 1997

Korper, «Πόλη και Επανάσταση.» / Νέα Σύνορα 1976

P. Chombart de Lauwe, «Η απελευθέρωση των ανθρώπων διαμέσου της κατοικίας» H. Lefebvre,  
«Το δικαίωμα στην πόλη» / ΕΜΠ

#### **ΞΕΝΟΓΛΩΣΣΗ ΒΙΒΛΙΟΓΡΑΦΙΑ**

Le Corbusier, «Towards a New Architecture» / Oxford Butterworth- Heinemann 1989

D. Harvey, «The right to the city» στο International Journal of Urban Regional Research  
(volume 27. 4 2003)

H. Heyden, «Architecture and Modernity» / The MIT Press 1999

C. Jencks, «The Post- Modern Reader»

S.O.K. Magomedov, «Pioneers of Soviet Architecture. The Search for New solution in the 1920s and 1930s» / Thames and Hudson 1987

E. Mumford, «The Ciam Discourse on Urbanism, 1928- 1960» / The MIT Press 2002

M. Storper, «The poverty of radical theory today: From the false promises of Marxism to the mirage of the cultural turn» στο International Journal of Urban Regional Research (volume 25. 1 2001)

P. Tournikiotis, «The Historiography of Modern Architecture» / The MIT Press 1999