

Εισαγωγή στα Θέματα Φύλου και Χώρου

## Θέμα εργασίας: Κατοικία στο Πουρνάρι Δομοκού

Σπουδάστριες:

Ιωάννα Γιαννακοπούλου

Θεοδώρου Σταματίνα Ασημίνα

Διδάσκουσα:

Ρούλη Λυκογιάννη

Ακ. έτος 2013-2014



*«Η δύναμη της γυναίκας είναι να διοικεί, όχι να μάχεται και το μυαλό της δεν είναι κατάλληλο για δημιουργία, αλλά για γλυκές διαταγές, τακτοποίηση και αποφάσεις... Ο άντρας με τη σκληρή δουλειά του στον έξω κόσμο πρέπει να αντιμετωπίσει κάθε κίνδυνο και δοκιμασία... αλλά φυλλάσει τη γυναίκα από όλα αυτά, μέσα στο σπίτι που διοικείται από αυτή... δε χρειάζεται να αντιμετωπίσει κανένα πειρασμό, καμιά αιτία λάθους ή προσβολής. Αυτή είναι η αληθινή φύση του οίκου, ο τόπος της Ειρήνης.» (J. Ruskin, *Sesame and Lilies*)*

## **Εισαγωγή**

Η παραπάνω αντίληψη βασίζεται στην ιδέα της βιολογικής διαφοράς των δύο φύλων, σύμφωνα με την οποία ο άντρας είναι εκ φύσεως προορισμένος για το δημόσιο χώρο, έχοντας μεγαλύτερη αντοχή και δύναμη, ενώ η γυναίκα για τον ιδιωτικό χώρο λόγω της σωματικής και διανοητικής της ευαισθησίας και η αντίληψη αυτή έχει παγιωθεί ως ένα «καθεστώς αλήθειας» μέσα από την ιστορία του πολιτισμού. Επιπλέον, σύμφωνα με αυτή την άποψη η κατοικία ορίζεται ως τόπος γαλήνης και αρμονίας στην οποία δεν υπάρχουν συγκρούσεις και διεκδικήσεις. Έγκειται όμως η διαφορά άντρα και γυναίκας στη βιολογία;

Σύμφωνα με τη Τζούντιθ Μπάτλερ στο *Gender Trouble*, η σταθερότητα και η φυσικότητα του φύλου επιτυγχάνεται μέσω μιας διαρκούς διαδικασίας πολιτισμικής συγκρότησης. Το λεγόμενο βιολογικό φύλο είναι πάντοτε ήδη κοινωνικό και αποτελεί ένα παράγωγο του Λόγου και όχι φυσική προϋπόθεση του κοινωνικού. Το φύλο και η έμφυλη ταυτότητα επιτελούνται και αναπαρίστανται, είναι αποτέλεσμα διαρκούς δράσης του ίδιου του υποκειμένου (M. Μιχαηλίδου, A. Χαλκιά, *Η παραγωγή του κοινωνικού σώματος*, εκδ. Κατάρτι). Ταυτόχρονα συγκροτείται από τις σχέσεις εξουσίας και τις νοηματοδοτεί. Συγκεκριμένα, στην δυτική σκέψη ο λευκός στρέιτ άνδρας έχει προνομιακή θέση καθώς ταυτίζεται με το πνεύμα, τον πολιτισμό το δημόσιο, ενώ η γυναίκα έχει ταυτιστεί με την Φύση, το συναίσθημα, το σώμα, το ιδιωτικό.

Σύμφωνα με τον Ράσκιν ο τόπος της κατοικίας είναι ένας «τόπος ειρήνης», ένας χώρος γαλήνης και ηρεμίας. Αυτό μας οδηγεί να αναρωτηθούμε για το χαρακτήρα του χώρου γενικά και

της κατοικίας ειδικά. Καταρχάς, για εμάς ο χώρος δεν είναι ουδέτερος και αμετάβλητος, αλλά παράγει και παράγεται από κοινωνικές σχέσεις και ιεραρχίες (Λαδά Σ., *το φύλο και ο χώρος. Αρχικές προσεγγίσεις και ερωτήματα ή μεταξύ ορατών και αοράτων*). Είναι δηλαδή στενά συνδεδεμένος με τις καθημερινές πρακτικές των υποκειμένων, από τις οποίες και μετασχηματίζεται, σύμφωνα μάλιστα με τον Μισέλ Φουκώ «ο χώρος είναι βασικός σε κάθε μορφή κοινής ζωής, είναι βασικός σε κάθε άσκηση εξουσίας» (Foucault M., 1987, *Χώρος, γνώση και εξουσία, στο Foucault M., Εξουσία γνώση και ηθική*).

Η έμφυλη καταπίεση λοιπόν δε θα μπορούσε να μην εκφράζεται στο χώρο, πόσο μάλλον στην κατοικία της οικογένειας που αποτελεί έναν από τους βασικότερους θεσμούς κοινωνικοποίησης των ατόμων και συμβάλλει καθοριστικά στη συγκρότηση ταυτότητας των ατόμων. Βέβαια, μέσα από το σχεδιασμό του χώρου και τις καθημερινές πρακτικές μπορεί ο θεσμός αυτός να μετασχηματιστεί και οι έμφυλες ανισότητες να ανατραπούν. Υπό αυτό το πρίσμα έγινε η μελέτη της κατοικίας στο Πουρνάρι Δομοκού.

### **Λίγα λόγια για το Πουρνάρι Δομοκού**

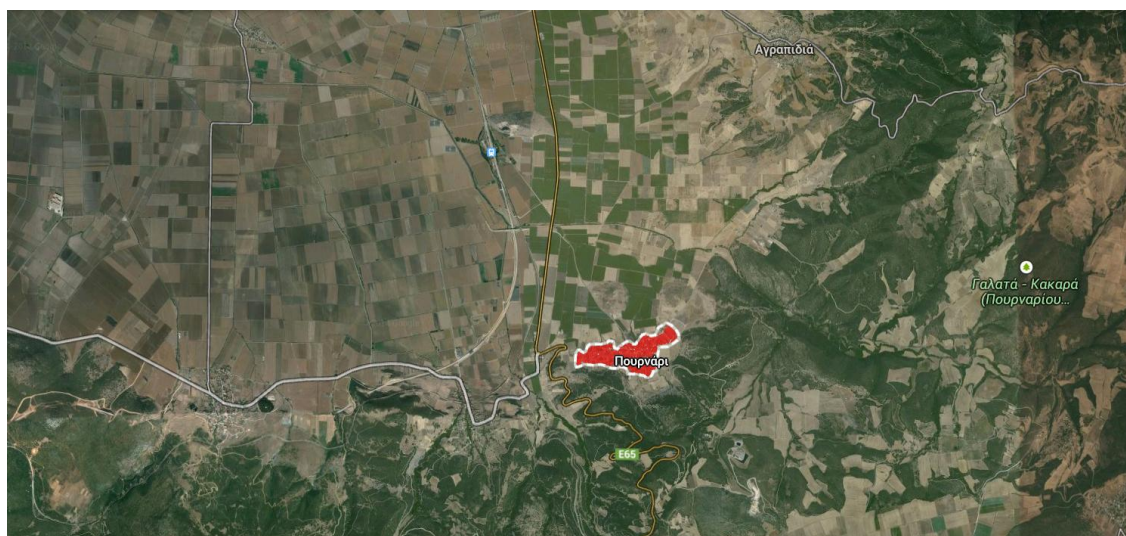
Η κατοικία αυτή βρίσκεται στο Πουρνάρι Δομοκού 42,5 χιλιόμετρα βόρεια από τη Λαμία και 6,5 από το Δομοκό. Ιδρύθηκε γύρω στο 1800, από τότε και μετά υπάρχουν στοιχεία για το Πουρνάρι. Οι πρώτοι κάτοικοι ήταν βοσκοί και προέρχονταν από το παραπλήσιο κτηνοτροφικό κτήμα "ΚΟΥΖΛΟΠΑ", το οποίο σήμερα είναι συν-ιδιοκτησία των Πουρναριωτών και λίγο των Αγραπιδιωτών. Στην συντριπτική πλειοψηφία τους οι κάτοικοι του χωριού ήταν γεωργοί και κτηνοτρόφοι. Ο πληθυσμός του χωριού ήταν αρκετά μεγάλος στα μέσα του αιώνα, αλλά στη συνέχεια παρουσιάστηκαν τάσεις μείωσης (πιν. 1). Αυτό εξηγείται αν λάβουμε υπόψιν το φαινόμενο της εσωτερικής μετανάστευσης και τη μετακίνηση των νέων ανθρώπων του χωριού είτε στη Λαμία, είτε σε μεγαλύτερες πόλεις, όπως η Αθήνα και η Θεσσαλονίκη, καθώς η εργασία στη γη δεν απέφερε μεγάλα έσοδα και ήταν ιδιαίτερα κοπιαστική. Το κληρονομικό σύστημα χαρακτηριζόταν από τη μεταβίβαση του μεγαλύτερου μέρους της περιουσίας στο μικρότερο γιο, ο

οποίος επιφορτίζεται και την ευθύνη να γηροκομήσει τους γονείς. Το χωριό στα χρόνια του πολέμου είχε σχέσεις με τους αντάρτες, ενώ στη μεταπολίτευση η πλειοψηφία του ήταν ΠΑΣΟΚ.

Έτος απογραφής	1920	1928	1940	1951	1961	1971	1981	1991	2001	2011
Πληθυσμός κατοίκων Πουρναρίου Δομοκού	535	687	499	610	705	668	559	493	451	280

(πιν. 1)

Τις δεκαετίες του '50 και του '60 στη Στερεά Ελλάδα, στη Θεσσαλία και στην Ήπειρο υπήρχαν νομαδικές φυλές Βλάχων κτηνοτρόφων που ανάλογα με την εποχή μετακινούνταν βόρεια ή νότια. Ωστόσο με τον καιρό οικογένειες νομάδων εγκαθίστανται μόνιμα σε γειτονικά χωριά των περιοχών που πέρναγαν και αλλάζουν τον τρόπο ζωής τους, διατηρώντας όμως ως κύρια πηγή εισοδήματος την κτηνοτροφία.



(εικ. 1) θέση του χωριού στα όρια της πεδιάδας της Θεσσαλίας και των βουνών της Στ. Ελλάδας

### **Πριν την εγκατάσταση στην κατοικία**

Η Αλεξάνδρα Παπαευθυμίου, γεννημένη το 1933, ανήκε σε αυτό το πλαίσιο των Βλάχων και η οικογένειά της εγκαταστάθηκε στο Πουρνάρι Δομοκού, δηλαδή οι γονείς της και οι δύο αδερφοί της, τη δεκαετία του '20. Ήταν από τις οικογένειες που είχαν οικονομική άνεση και μεγάλο αριθμό ζώων και το γεγονός πως ήταν από τις πρώτες οικογένειες που εγκαταστάθηκαν στο χωριό, στο νότιο και ψηλότερο υψομετρικά τμήμα του, τους έκανε πιο γρήγορα αποδεκτούς και

ενσωματωμένους στην κοινωνία. Η Αλεξάνδρα, αν και είχε δείξει σημεία έφεσης στη μόρφωση, δεν πήγε σχολείο και δεν έμαθε ποτέ να διαβάζει, επειδή ήταν αυτή που έπρεπε να μείνει σπίτι για να βοηθάει με τις οικιακές εργασίες τη μητέρα της, σε αντίθεση με τα αδέρφια της, που τελείωσαν το δημοτικό. Αυτό υποδηλώνει την αντίληψη της εποχής, σύμφωνα με την οποία η θέση των γυναικών βρίσκεται στον ιδιωτικό χώρο της κατοικίας, στον οποίο πραγματοποιείται η απλήρωτη οικιακή εργασία και η ανατροφή των παιδιών, ενώ των αντρών στο δημόσιο, όπου και μορφώνονται, εργάζονται και συμμετέχουν στα κοινά. Ο Πιερ Μπουρντιέ, περιγράφοντας την οργάνωση του χώρου της βερβερίνικης κατοικίας, που ανταποκρίνεται ωστόσο και στα ελληνικά πρότυπα, χαρακτηρίζει τον αντρικό χώρο ως εξωτερικό, ενώ τον γυναικείο (δηλαδή την κατοικία) από την αντρική σκοπιά ως τόπο του ιερού και απαγορευμένου, κλειστό και μυστικό χώρο, που πρέπει να προστατεύει από το παρείσακτο. Αντιστοιχεί στην αρσενική ιδέα ότι το θεμελιώδες χαρακτηριστικό της γυναίκας είναι να παραμένει κρυμμένη και προστατευμένη από τα βλέμματα. (Τζάνα Πομάτα, *η ιστορία των γυναικών: ένα ζήτημα ορίων, σιωπηρές ιστορίες*, εκδ. Αλεξάνδρεια, σελ. 156)

Ο Βαγγέλης Σγούρος, γεννημένος το 1930, εγκαταστάθηκε στο χωριό αρκετά χρόνια αργότερα από την οικογένεια της Αλεξάνδρας, με τους γονείς του και στη συνέχεια η οικογένεια αυτή απέκτησε άλλα 5 παιδιά, 3 κορίτσια και 2 αγόρια. Ήταν ιδιαίτερα φτωχή οικογένεια κυρίως λόγω μεγέθους και ο τόπος διαμονής τους ήταν σε ένα μικρό σπίτι από ωμόπλινθους στο βόρειο, χαμηλότερο τμήμα του χωριού. Ο Βαγγέλης πήγε δημοτικό μέχρι την τέταρτη τάξη, έπρεπε όμως να το εγκαταλείψει για να συντηρεί την οικογένειά του, όντας ο μεγαλύτερος αδερφός. Αυτό είναι χαρακτηριστικό δείγμα της πατριαρχικής αντίληψης, στην οποία ο άντρας έχει το ρόλο του προστάτη της οικογένειας, του «στυλοβάτη» που φροντίζει για την επιβίωση των υπόλοιπων μελών. Δούλευε τον περισσότερο καιρό ως κτηνοτρόφος, ακόμα και ως εργάτης στον Πειραιά για δύο χρόνια, όταν ο πατέρας του Βασίλης Σγούρος τον έδωσε για να συνεισφέρει περισσότερο στο οικογενειακό εισόδημα, θεωρώντας προφανές καθήκον του μεγάλου του γιου να πράξει με αυτόν τον τρόπο. Το 1951 όμως διορίστηκε στον ΟΣΕ ως εργάτης στις γραμμές του τρένου και με τα

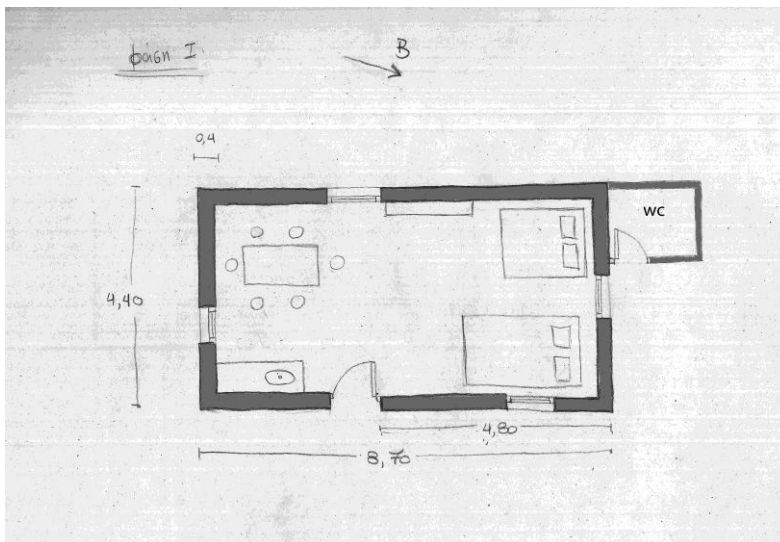
χρόνια εξελίχτηκε σε συντηρητή γραμμών, όπου και έκανε μεγάλες διαδρομές για να ελέγχει αν υπάρχει κάποιο εμπόδιο.

Ο γάμος του Βαγγέλη και της Αλεξάνδρας έγινε λόγω της επιμονής του Στέλιου, του μεγάλου αδερφού της Αλεξάνδρας, καθώς ήταν σημαντικό προτέρημα το σταθερό μηνιαίο εισόδημα του Βαγγέλη και επίσης λόγω της φιλίας τους. Η Αλεξάνδρα και οι γονείς της ωστόσο, δεν ήθελαν αυτό το γάμο, διότι θα σήμαινε πως θα έμεναν στο Σγουρέϊκο μαζί με άλλους 8 ανθρώπους και σε δύσκολες οικονομικές συνθήκες. Ο γάμος αυτός έγινε κυρίως λόγω οικονομικού οφέλους, καθώς σύμφωνα με τις αντιλήψεις του χωριού, μια γυναίκα δε θα μπορούσε ποτέ να συντηρηθεί μόνη της και ήταν αναγκαίο για την οικογένειά της να εξασφαλίσει τη διαβίωσή της όσο το δυνατόν καλύτερα. Παρόλα αυτά ο γάμος έγινε το 1958 και το 1959 απέκτησαν το πρώτο τους παιδί, το Βασίλη Σγούρο. Τρία χρόνια μετά, το 1962, γεννήθηκε και το δεύτερο παιδί τους, η Βάσω Ζγούρου (το όνομα αναγράφεται με Ζ αντί για Σ λόγω λάθους στη δήλωσή του από το δημόσιο υπάλληλο).

Αναφέρεται πως οι συνθήκες διαβίωσης αυτή την περίοδο ήταν ιδιαίτερα δύσκολες. Το Σγουρέϊκο ήταν ένα μονόχωρο κατασκευασμένου από ωμόπλινθους, δεν είχε δάπεδο, αλλά χώμα και η στενότητα του χώρου ήταν μεγάλη, καθώς μετά τη γέννηση και των δύο παιδιών διέμεναν σε ένα δωμάτιο 11 άνθρωποι. Τα αδέρφια του Βαγγέλη, που ήταν τότε 25 χρονών, ήταν σε ηλικίες μέχρι και 11. Οπότε ουσιαστικά στα καθήκοντα της Αλεξάνδρας ήταν να φροντίζει και για τα μικρότερα παιδιά πέρα από τα δικά της. Αυτό στηρίζεται στην αντίληψη πως η γυναίκα είναι η Μητέρα-Τροφός, πως είναι αυτή που βρίσκεται πλησιέστερα στη φύση, άρα αυτή που ασχολείται με τα μικρά παιδιά, τα ανθρώπινα όντα που δεν έχουν εμποτιστεί ακόμα από τον πολιτισμό και πως το σώμα της φαίνεται να την καταδικάζει να αναπαράγει απλά τη ζωή, δημιουργώντας φθαρτά όντα, ενώ ο άντρας μην έχοντας τέτοιες σωματικές δυνατότητες δημιουργεί τα αθάνατα επιτεύγματα του πολιτισμού. (*Sherry Ortner, 1972, "Είναι το θηλυκό για το αρσενικό ό,τι είναι η φύση για τον πολιτισμό; "*). Ο Βαγγέλης εκείνη την εποχή, όπως και για πολλά χρόνια μετά, έλειπε για 15 μέρες συνεχόμενα στις γραμμές. Στις εγκυμοσύνες της δεν υπήρχε καμία φροντίδα ή

μέριμνα για μαία, με αποτέλεσμα στη γέννηση της Βάσως λόγω αιμορραγίας να κινδυνεύουν μητέρα και κόρη. Επίσης υπήρχαν περιστατικά κακοποίησης και ξυλοδαρμού από τη μεγαλύτερη κόρη, τη Σοφία Σγούρου. Μεγάλο πρόβλημα αποτελούσε το γεγονός ότι η οικογένεια με εξαίρεση την Αλεξάνδρα μιλούσε τη βλάχικη διάλεκτο, που προσιδιάζει στα ρουμανικά, με αποτέλεσμα να μην υπάρχει επικοινωνία. Τέλος, πρέπει να αναφερθεί πως το πολιτισμικό υπόβαθρο της οικογένειας δεν είχε αλλάξει, παρά την εγκατάσταση στο Πουρνάρι. Η ζωή τους παρέμενε κοινοβιακή και επηρεασμένη από την προηγούμενη νομαδική κατάσταση, που σήμαινε πως από τη μία δεν υπήρχε καμία φροντίδα για το σπίτι και την καθαριότητά του και από την άλλη πως δεν υπήρχε η έννοια της ιδιωτικότητας. Στη συνέντευξή της η Αλεξάνδρα αναφέρει πως, επειδή κοιμόντουσαν όλοι μαζί στο μονόχωρο, πολλές φορές οι γονείς του Βαγγέλη ερχόντουσαν σε ερωτική επαφή δίπλα της.

### 1<sup>η</sup> περίοδος (1965-1970)



(κάτοψη 1)

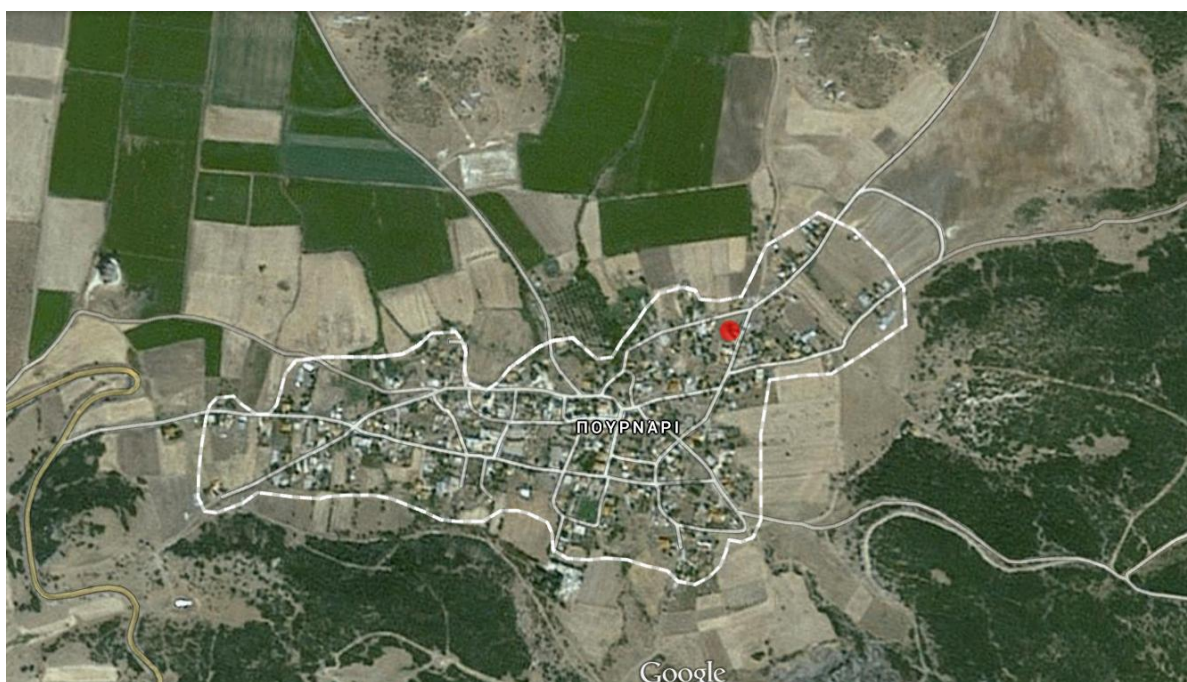
Εξαιτίας αυτών των συνθηκών οι γονείς της Αλεξάνδρας προσφέρθηκαν να αγοράσουν στην οικογένειά της μία κατοικία στο νότιο και καλύτερο μέρος του χωριού, κοντά σε αυτούς. Ωστόσο ο Βαγγέλης αρνήθηκε, επειδή ήθελε να μένει κοντά στο πατρικό του. Έτσι κατέληξαν να

αγοράσουν το διπλανό σπίτι από το Σγουρέϊκο και να εγκατασταθούν μόνιμα πια εκεί ο Βαγγέλης, η Αλεξάνδρα, ο Βασίλης και η Βάσω, το 1965. Ουσιαστικά η κατοικία που μελετάμε είναι ιδιοκτησία της γυναίκας. Ωστόσο, πέρα από το γεγονός ότι ο πατέρας του Βαγγέλη ισχυριζόταν πως αυτός τελικά πλήρωσε για την αγορά του σπιτιού, πάντα όποια αναφορά σε αυτό γινόταν με τη χροιά πως είναι ιδιοκτησία του άντρα. Φαίνεται πως η σχέση της ιδιοκτησίας ή της εργασίας όπως θα φανεί στη συνέχεια, δεν είναι γραμμική της εξουσίας ή της ιεραρχίας των φύλων. Ο κατά φύλο καταμερισμός της εργασίας ή της ιδιοκτησίας δεν προϋποθέτει την αντίστοιχη κατανομή ούτε των κοινωνικών ανταμοιβών, ούτε της εξουσίας ανάμεσα στα φύλα (*Γκιζέλα Μποκ, σιωπηρές ιστορίες, εκδ. Αλεξάνδρεια, σελ. 419*). Στις σχέσεις του οικιακού πεδίου οι γυναίκες μπορούν ταυτόχρονα και να έχουν και να αποτελούν ιδιοκτησία (*Τζόουν Κέλι, σιωπηρές ιστορίες, εκδ. Αλεξάνδρεια, σελ. 139*).

Το σπίτι που τελικά αγοράστηκε υπήρχε αρκετά χρόνια πριν, κατασκευασμένο από ωμόπλινθους. Τη δεκαετία του '50 ισχυροί σεισμοί στην περιοχή το άφησαν σε αρκετά καλή κατάσταση, με αποτέλεσμα να χαρακτηρίζεται ως αντισεισμικό. Μετά τους σεισμούς, εργολάβος ανέλαβε να ενισχύσει ή να οικοδομήσει τους τοίχους των κατοικιών με τούβλα. Έτσι ο εξωτερικός τοίχος της κατοικίας έγινε μπατικός. Η κατοικία μέχρι την αγορά της από τους γονείς της Αλεξάνδρας ήταν ιδιοκτησία του Γ. Τσιλίκα και από αυτόν αγοράστηκε. Στην πρώτη φάση αποτελούταν από ένα μονόχωρο μέσα στο οποίο εκτελούνταν όλες οι δραστηριότητες. Δάπεδο δεν υπήρχε, αλλά χώμα και υπήρχαν πρόχειρα εσωτερικά χωρίσματα απο ινοσανίδες. Σημειώνεται πως ο Βαγγέλης σε αυτή τη φάση έρχεται στο σπίτι κάθε 15 μέρες λόγω δουλειάς και η Αλεξάνδρα ξεκινά να εργάζεται στα χωράφια μαζεύοντας βαμβάκι για να συνεισφέρει στο οικογενειακό εισόδημα. Στην επαρχία η γυναικεία εργασία έχει μεγαλύτερη αξία από αυτήν της απλήρωτης οικιακής εργασίας της πόλης, που θεωρείται εθελοντική προσφορά και δείγμα αγάπης και τρυφερότητας, «αόρατη εργασία» που δεν έχει ακριβές ωράριο. Έτσι στην επαρχία η γυναικεία και η ανδρική εργασία είχαν πρότυπα σχετικά κοντινά (*Ελένη Βαρίκα, αόρατη εργασία και επιδεικτική κατανάλωση. Πρακτικά του διεθνούς συμποσίου ιστορίας νεοελληνική πόλη. Οθωμανικές*



κληρονομίες και ελληνικό κράτος). Τα παιδιά, όσο έλειπε η Αλεξάνδρα, είχαν τη φροντίδα της μητέρας του Βαγγέλη και των μικρότερων αδερφών του, ως δείγμα των κοινωνικών δικτύων των γυναικών που υπήρχαν τότε στην επαρχία, αλλά και σε γειτονιές των πόλεων, πριν από τα μεγάλα κύματα αστικοποίησης.

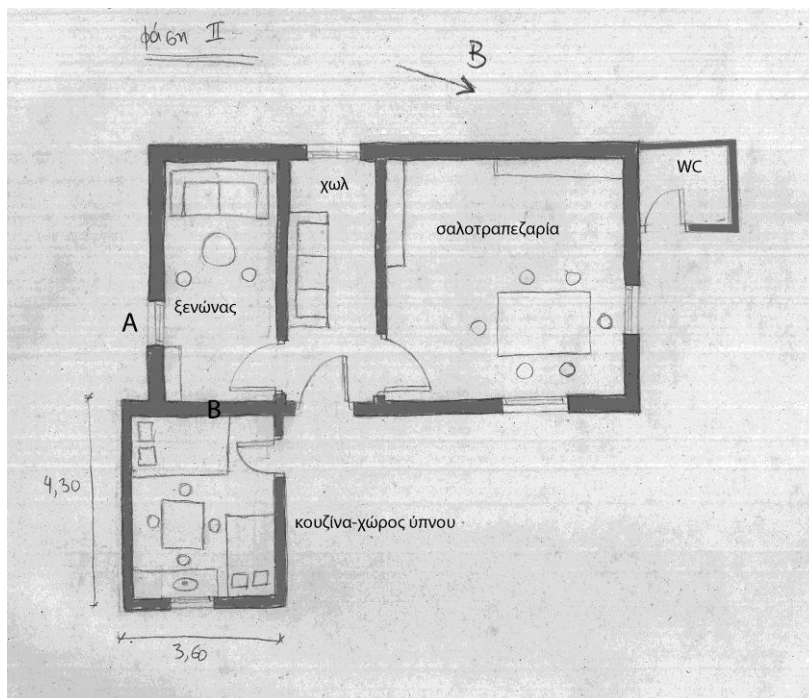


(εικ. 2) θέση της κατοικίας στο χωριό



(εικ. 3) άποψη της κατοικίας

## 2<sup>η</sup> περίοδος (1970-1979)



(κάτοψη 2)

### Α υποπερίοδος (1970-73)

Στη δεύτερη φάση της κατοικίας, το 1970, προστέθηκε ένας επιπλέον χώρος νοτιοανατολικά, στον οποίο πλέον μεταφέρθηκε ο πυρήνας της κατοικίας, καθώς εκεί γινόταν ο ύπνος, το μαγείρεμα και το φαγητό. Το παλαιότερο κομμάτι μετατράπηκε σε σαλοτραπεζαρία και δημιουργήθηκε ένα επιπλέον δωμάτιο με ντιβάνι και στοιχειώδη επίπλωση, στο οποίο όμως δε διέμενε κανείς. Σε ό,τι αφορά τη σαλοτραπεζαρία που χρησιμοποιούταν κυρίως στη γιορτή του Βαγγέλη και τις υπόλοιπες μέρες έμενε κλειστή, υπάρχει σε πληθώρα λαϊκών κατοικιών και μάλλον αποτελεί προσπάθεια μίμησης της δομής των χώρων μίας αστικής μονοκατοικίας της εποχής, σε μία αγροτική κατοικία, πράγμα συχνά παρατηρημένο και σε λαϊκές κατοικίες των πόλεων (Άννη Βρυχέα- Τζένη Κοσμάκη Λουκοπούλου, 1989 *χώρος κατοικίας/αντικείμενα/καθημερινή ζωή*). Παρατηρούμε ό,τι η μητέρα των παιδιών επιλέγει όταν είναι σπίτι να περνάει τον περισσότερο χρόνο της στην κουζίνα η οποία είναι ο χώρος που συγκεντρώνει την πλειοψηφία των

δραστηριοτήτων της οικογένειας και να κοιμάται στον ίδιο χώρο με τα παιδιά της ώστε να μπορεί να τα ελέγχει αποτελεσματικότερα. Αυτή η σχέση παραγωγής και χρήσης χώρων, με βάση τη λογική της διαρκούς παρακολούθησης, σύμφωνα με τη σκέψη του Μισέλ Φουκώ μπορεί να χρησιμοποιηθεί για τη ρύθμιση της διαγωγής των ανθρώπων σε σημείο αυτοπειθάρχησης, ώστε τα άτομα να επιβάλλουν τα ίδια τον έλεγχο στους εαυτούς τους, χωρίς καμία εξωτερική παρέμβαση (Foucault M., 1987, "χώρος, γνώση και εξουσία", στο Foucault M., *εξουσία γνώση και ηθική*).

Αναφέρεται συχνά πως η κατοχή της κεντρικής θέσης της γυναίκας στην κατοικία χρησιμεύει, πέρα από την εποπτεία, στην άμεση και γρήγορη εξυπηρέτηση των υπόλοιπων μελών της οικογένειας (Βάσω Τροβά, *Τόπος ειρήνης ή πεδίο μάχης; Η κατοικία ως έμφυλη διαπραγμάτευση, Μετατοπίσεις εκδ. Futura*). Αξίζει να αναφερθεί πως υπήρχε μια διχογνωμία στο ζευγάρι για το αν η προσθήκη έπρεπε να είναι στη νοτιοανατολική ή στη βορειοανατολική πλευρά του ήδη υπάρχοντος χώρου. Η Αλεξάνδρα επέμενε για το δεύτερο, γιατί ήθελε να κλείσει το παράθυρο στη θέση Α που έβλεπε προς το Σγουρέϊκο, γεγονός που της προξενούσε αποστροφή, και να ανοίξει ένα στη θέση Β. Επίσης θεωρούσε πως αν η προσθήκη γινόταν βορειοανατολικά, θα δημιουργούταν μια αυλή νοτιοανατολική με καλύτερο φως και είχε μια γνώμη για τη διαμόρφωση του εσωτερικού, το οποίο θα ενοποιούνταν και θα υπήρχε ένας μεγάλος χώρος ύπνου (παλιά σαλοτραπεζαρία), ο χώρος του τραπεζιού και η κουζίνα. Ωστόσο τίποτα από αυτά δεν έγινε, γιατί στο βορειοανατολικό τμήμα του κήπου υπήρχε μια κληματαριά που ο Βαγγέλης δεν ήθελε να κοπεί. Ένα από τα θετικά στοιχεία της προσθήκης ήταν η θέση της κουζίνας, που ήταν το σημείο του σπιτιού που βρισκόταν πιο κοντά στο δημόσιο χώρο του δρόμου, ενθαρρύνοντας έτσι την επικοινωνία της γυναίκας με τους περαστικούς και τις γειτόνισσες μέσω του βορειοανατολικού παραθύρου και της έδινε μεγαλύτερη εποπτεία της εισόδου. Το βάθος των χώρων που περνάει η γυναίκα το μεγαλύτερο μέρος της ημέρας σε σχέση με το δημόσιο, όπως και ο διαχωρισμός τους, η σχέση ορατότητας και προσβασιμότητάς τους, είναι χαρακτηριστικό δείγμα της θέσης της στην κοινωνία και της ελευθερίας που διαθέτει (Βάσω Τροβά, *Τόπος ειρήνης ή πεδίο μάχης; Η κατοικία ως έμφυλη διαπραγμάτευση, Μετατοπίσεις εκδ. Futura*).

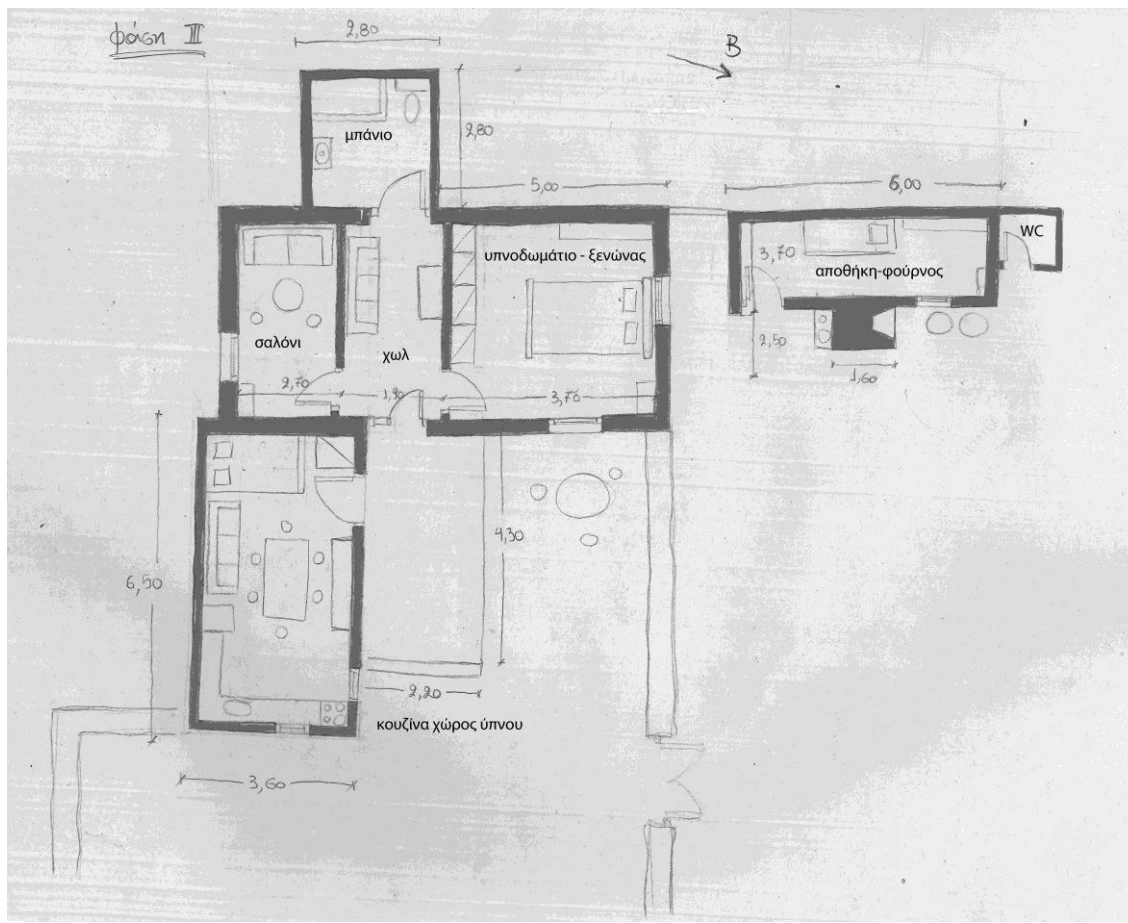
### **Β' υποπερίοδος(1973-79)**

Στη συνέχεια αυτής της φάσης, το 1973 άλλαξαν οι συνθήκες κατοίκησης. Ο Βασίλης είχε πλέον μεγαλώσει και ήταν 13 χρονών. Το Πουρνάρι είχε δημοτικό, όμως το γειτονικό μεγαλύτερο χωριό του Δομοκού ήταν το μόνο που είχε εξατάξιο γυμνάσιο στην περιοχή. Για να διευκολυνθεί η πρόοδος του Βασίλη στο σχολείο, η οικογένεια νοίκιασε ένα διαμέρισμα για αυτόν και για έναν ξάδερφό του, γιο του αδερφού της Αλεξάνδρας, ώστε να βρίσκονται κοντά στο σχολείο και να μην ταλαιπωρούνται με τις μετακινήσεις, οι οποίες γίνονταν είτε με τα πόδια, είτε με το λεωφορείο. Οι μετακινήσεις ήταν όντως δύσκολες, καθώς για μεγάλο χρονικό διάστημα μέσα στο έτος ο δρόμος έκλεινε από πυκνό χιόνι και δεν υπήρχαν τότε λεωφορεία. Όταν αυτά υπήρχαν είχαν σπάνια δρομολόγια που δεν συνέπιπταν με το σχολικό πρόγραμμα. Βέβαια για τη Βάσω δεν υπήρξε η ίδια μέριμνα. Όταν αυτή έφτασε σε ηλικία γυμνασίου μπορούσε μεν να διανυκτερεύει κάποια βράδια στο διαμέρισμα του αδερφού και του ξαδέρφου της αν έχανε το βραδινό λεωφορείο, αλλά γενικά ήταν επιφορτισμένη με το να κρατάει παρέα στην Αλεξάνδρα. Ο Βαγγέλης ακόμα απουσιάζει το μεγαλύτερο διάστημα του μήνα, η Αλεξάνδρα δουλεύει όλη τη μέρα στα χωράφια και ουσιαστικά στο σπίτι μένει αυτή και η Βάσω, όπου και κοιμούνται μαζί στο χώρο της κουζίνας, με εξαίρεση τις μέρες που επέστρεφε ο Βαγγέλης οπότε η Βάσω κοιμόταν στο χωλ. Ο Βασίλης όταν γυρίζει σπίτι, συνήθως τα σαββατοκύριακα, μένει στο νοτιοανατολικό δωμάτιο, που λειτουργούσε ως ξενώνας, μόνος του. Παραδόξως το δωμάτιο αυτό δε χρησιμοποιείται από τη Βάσω τις υπόλοιπες μέρες. Οι χρήσεις των δωματίων από τα μέλη της οικογένειας αυτήν την περίοδο συμφωνούν απόλυτα με την άποψη του Αλμπέρτι για την σωστή διαρρύθμιση σύμφωνα με την οποία «η οικοδέσποινα πρέπει να διαμένει εκεί που πιά αποτελεσματικά θα παρακολουθεί ό,τι κάνει ο καθένας μέσα στο σπίτι[...] και οι νέοι άνδρες πρέπει να διαμένουν κοντά στους επισκέπτες ώστε να ενθαρρύνεται η γνωριμία τους» (*Βάσω Τροβά, Τόπος ειρήνης ή πεδίο μάχης; Η κατοικία ως έμφυλη διαπραγμάτευση, Μετατοπίσεις εκδ. Futura σελ.97*). Η Βάσω επομένως, σε αντίθεση με τον αδερφό της Βασίλη, δεν είχε το δικό της δωμάτιο, όπως θα έπρεπε να είχε σύμφωνα με την Βιρτζίνα Γουλφ. Το διάβασμα

της ήταν μια δραστηριότητα που λάβαινε μέρος σε πολλά σημεία του σπιτιού –και όχι μόνο. Μερικές φορές διάβαζε στη σαλοτραπεζαρία ή στο τραπέζι του φαγητού. Επειδή όμως η ζωή στη γειτονιά επέβαλλε συχνές επισκέψεις από σπίτι σε σπίτι, η Βάσω προτιμούσε να διαβάζει στο ύπαιθρο, όταν ο πατέρας του Βαγγέλη έβγαινε με το κοπάδι.

Σε αυτό το στάδιο της πρώιμης εφηβείας είχαν αρχίσει να διαμορφώνονται οι χαρακτήρες των παιδιών. Ο Βασίλης δεν είχε ιδιαίτερη συμπάθεια στο εκπαιδευτικό σύστημα και προτιμούσε να ασχολείται με χειρωνακτικές εργασίες, όπως τα οικιακά, παρά την μεγαλύτερη ενθάρυνση από τους γονείς να συνεχίσει την μόρφωση του. Παράλληλα, λόγω του ξεχωριστού δικού του χώρου στο Δομοκό είχε διαμορφώσει μια αρκετά αυτόνομη από την υπόλοιπη οικογένεια ζωή. Η Βάσω από την άλλη δεν ασχολούταν με τις οικιακές εργασίες και ακόμα και όταν ήταν στο σπίτι, προτιμούσε να διαβάζει, αν και οι γονείς της δεν την προορίζαν για αυτό. Μετά από μια ηλικία ήταν συνειδητοποιημένη πως θα έφευγε από το χωριό και θα συνέχιζε τη μόρφωσή της. Στα 15 είχε τις πρώτες της επαφές με την ΚΝΕ, αλλά δεν οργανώθηκε μέχρι το πανεπιστήμιο. Οι διαφορές στην ενασχόληση με τις οικιακές εργασίες, καθώς και το πρωτότυπο γεγονός της προτίμησης της ενασχόλησης με αυτές του αγοριού -και όχι του κοριτσιού- εξηγείται από τη μία από την εμμονή της Αλεξάνδρας για καθαριότητα, θέλοντας να δείξει την αντίθεσή της με τους Βλάχους, και από την άλλη στην ανοχή της Αλεξάνδρας και του Βαγγέλη στη θέληση της Βάσως, που μπορεί να μην την καταλάβαιναν ή να μην την διευκόλυναν όσο μπορούσαν, όμως τουλάχιστον της παρείχαν μια στοιχειώδη υποστήριξη.

### 3η περίοδος (1979-1991)



(κάτοψη 3)

Η τρίτη φάση της κατοικίας ήταν αυτή με τις μεγαλύτερες αλλαγές στο χώρο. Αρχικά έφυγε ο Βασίλης το 1979, ο οποίος στο ενδιάμεσο είχε χάσει 2 χρόνια από το σχολείο με αποτέλεσμα να το τελειώσει μαζί με τη Βάσω, για να μείνει μόνιμα στη Λαμία και να διοριστεί στο ταχυδρομείο με μέσο από το ΠΑΣΟΚ. Παντρεύτηκε το 1987 μια κοπέλα από τη Λαμία και απέκτησαν δύο κόρες. Ο τρόπος ζωής τους ήταν ευχάριστος και ενσωμάτωσαν πλήρως τα στερεότυπα του lifestyle της Ελλάδας του '90. Χαρακτηρίζονται από το άγχος του να μη θεωρηθούν κατώτεροι από τους διαμένοντες στην πρωτεύουσα. Η κατοικία τους είναι διακοσμημένη σύμφωνα με το γούστο της εποχής. Η Βάσω έφυγε και αυτή την ίδια χρονιά, καθώς είχε περάσει στις Πανελλήνιες στη Φιλοσοφική Σχολή ΑΠΘ και διέμενε στη Θεσσαλονίκη. Στο τρίτο έτος σύναψε δεσμό με τον Κώστα Γιαννακόπουλο, με τον οποίο και απέκτησε μία κόρη. Στη διάρκεια των σπουδών της,

όντας μία κοπέλα που κατοικούσε μόνη σε μία μεγαλούπολη, γεγονός που δεν ήταν αποδεκτό από την κοινωνία του χωριού, υπήρξαν ψευδείς αναφορές στον πατέρα της ότι κάνει χρήση ναρκωτικών. Όταν αποφοίτησε, μετακόμισε στην Αθήνα και εργάστηκε ως φιλόλογος.

Σε ότι αφορά το σπίτι στο Πουρνάρι, η πρώτη προσθήκη γκρεμίστηκε και στη θέση της ακριβώς ξαναχτίστηκε μια μεγαλύτερη, που φιλοξενούσε το κρεβάτι του Βαγγέλη και της Αλεξάνδρας, που πλέον λόγω ηλικίας έμεναν και οι δύο πιο πολύ στην κατοικία, το τραπέζι της κουζίνας και την κουζίνα. Ένας από τους λόγους που μεγάλωσε η κουζίνα ήταν το ολοένα μεγαλύτερο άγχος της αλεξάνδρας για την εικόνα του σπιτιού και η επιθυμία να προσομοιάσει τα αστικά διαμερίσματα με όλες τις αναίσεις που αυτά είχαν. Οι δύο χώροι στο παλαιότερο κτίσμα άλλαξαν χρήσεις και ο νότιος έγινε σαλονάκι, ενώ ο βόρειος έγινε κρεβατοκάμαρα, για να φιλοξενεί πλέον τα παιδιά και τις οικογένειές τους, όταν αυτά επισκέπτονταν τους γονείς τους. Σημαντική προσθήκη ήταν η τουαλέτα, που εντάχθηκε μετά από τόσα χρόνια στο σπίτι και αξίζει να σημειωθεί πως τα έξοδα οικοδόμησής της καλύφθηκαν από την υποτροφία της Βάσως για την επιτυχία της στις Πανελλήνιες. Τέλος, οικοδομήθηκε αποθήκη στο βόρειο τμήμα της αυλής. Ο λόγος οικοδόμησής της ήταν πως, όταν έφυγαν τα παιδιά από το σπίτι, η σχέση του ζευγαριού χειροτέρευε και η Αλεξάνδρα φερόταν όλο και πιο αυταρχικά στον Βαγγέλη, καθώς έβγαιναν στην επιφάνεια τα καταπιεσμένα αρνητικά συναισθήματα της για τους Βλάχους. Επομένως η αποθήκη λειτούργησε ως χώρος ηρεμίας του Βαγγέλη, που με την πάροδο των χρόνων ακούει όλο και λιγότερο.



(εικ. 4) αποθήκη, χώρος του Βαγγέλη



(εικ. 5) κουζίνα στη σημερινή μορφή της



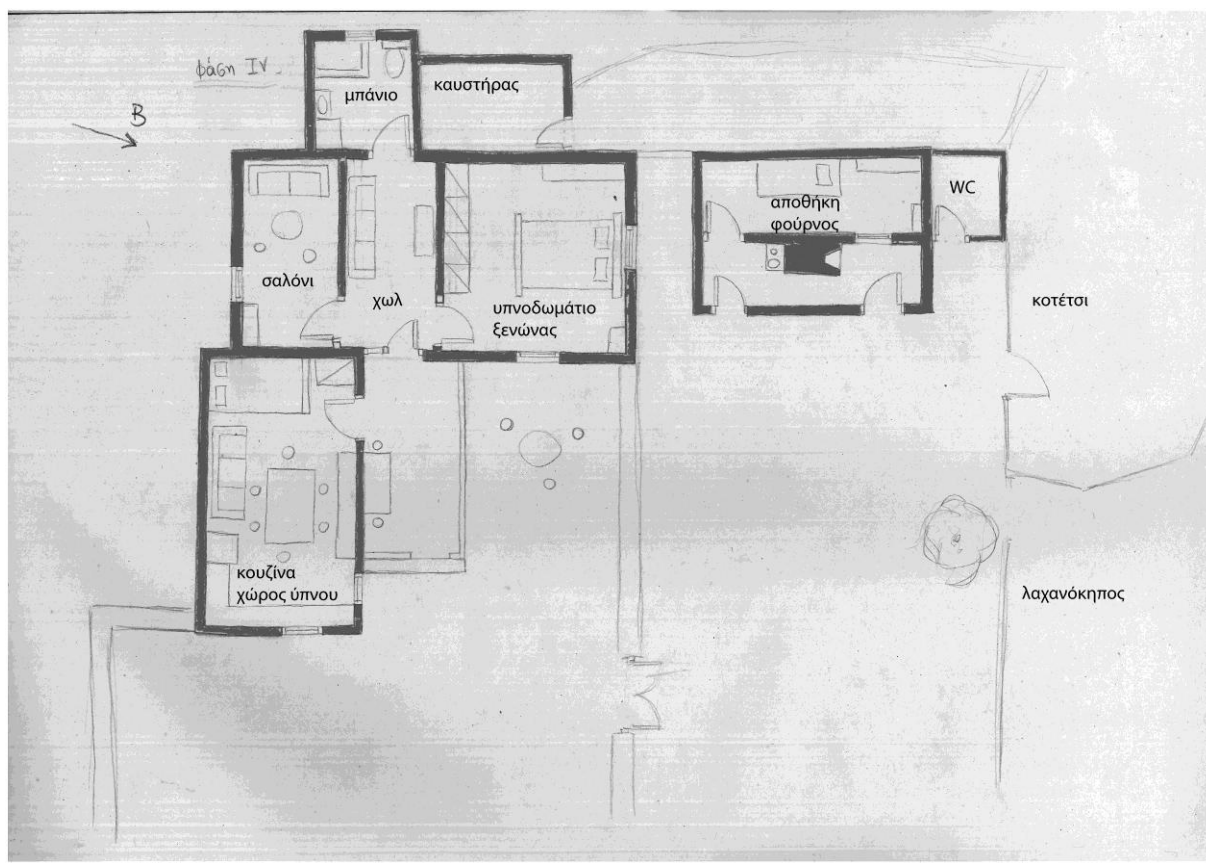


(εικ. 6) σαλόνι



(εικ. 7) πίσω μεριά του σπιτιού, με εμφανείς τις προσθήκες του μπάνιου (μέσο), του καυστήρα (αριστερά) και το κοτέτσι (δεξιά)

#### 4η περίοδος (1990-2014)

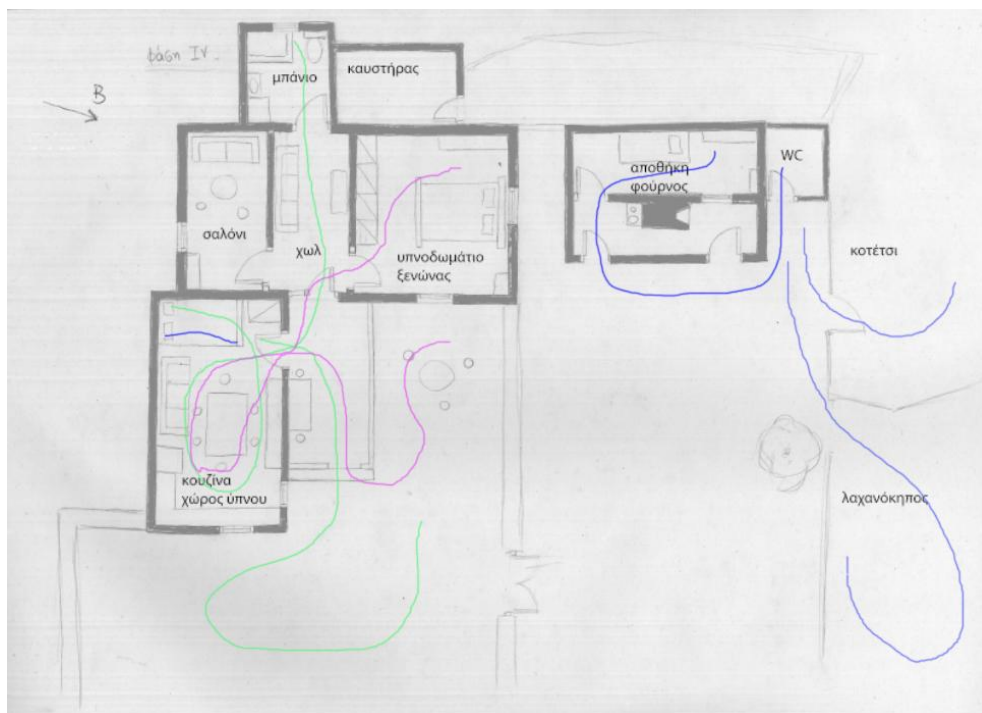


(κάτοψη 4)

Η τέταρτη και τελευταία φάση της κατοικίας δεν έχει τόσο μεγάλες εξωτερικές αλλαγές, αλλά χαρακτηρίζεται από το άγχος της Αλεξάνδρας να εκσυγχρονίσει την κατοικία και να τη φέρει πιο πολύ στα πρότυπα του αστικού διαμερίσματος, κυρίως για να μη χαρακτηριστεί και η ίδια Βλάχα. Αρχικά έγινε η εγκατάσταση θερμαντικών σωμάτων, η μετατροπή μέρους του κοτετσιού στο χώρο του καυστήρα και προστέθηκε κλιματιστικό σώμα. Επίσης τα κουφώματα από ξύλινα έγιναν αλουμινίου. Ο χώρος εισόδου στα δύο τμήματα της κατοικίας από ημιυπαίθριος έγινε εσωτερικός, καθώς έκλεισε με τζαμαρία. Στην εξωτερική αυλή προστέθηκε επένδυση πέτρας και στην βορειότερη έστρωσαν τσιμέντο για δάπεδο. Προστέθηκε εξωτερικός τοίχος στην αποθήκη και πλέον αποτελεί κλειστό χώρο.

Σε αυτή την περίοδο έχω βιώσει το σπίτι στην παιδική και εφηβική μου ηλικία (Ιωάννα Γ.). Μέσα από αυτές τις εμπειρίες κατασκευάστηκε το διάγραμμα των χώρων του κάθε μέλους και των κινήσεων που διεξάγει. Φαίνεται πως ακόμα και στα χρόνια της συνταξιοδότησης των δύο

κατοίκων του σπιτιού οι εσωτερικές οικιακές εργασίες ανατίθενται στην Αλεξάνδρα, που έχει αποκτήσει πλέον τον πρώτο λόγο για όλες τις αποφάσεις που αφορούν τη ζωή του ζευγαριού, καθώς ο Βαγγέλης έχει αρκετά επιδεινωμένη ακοή και υγεία και αποτελεί ακόμα μια ευθύνη για τη γυναίκα του. Στα χρόνια της κρίσης, τόσο στο χωριό, όσο και στις μεγαλουπόλεις το κοινωνικό κράτος υποχωρεί με αποτέλεσμα ακόμα και ηλικιωμένες γυναίκες να είναι «νοικοκυρές πλήρους απασχόλησης» (Ντίνα Βαϊου, *ο τόπος δουλειάς και το σπίτι. Κατά φύλο καταμερισμοί εργασίας στη διαδικασία ανάπτυξης της Αθήνας*), με την εργασία τους να θεωρείται δείγμα προσφοράς και στοργής, ακόμα και αν τις υποβάλλει σε έναν άτυπο εγκλεισμό, όπως την Αλεξάνδρα. Ο Βαγγέλης από την άλλη ασχολείται με τις εξωτερικές δουλειές, το κοτέτσι, τη φροντίδα του λαχανόκηπου, τα ψώνια του νοικοκυριού και περνά όλο και περισσότερο χρόνο στην αποθήκη. Όταν τα δύο τους παιδιά με τις οικογένειές τους επισκέπτονται το σπίτι, οι οικογένειες περιορίζονται στον ξενώνα και στην κουζίνα, ενώ ο Βασίλης και η Βάσω ασχολούνται με τη βοήθεια της μητέρας τους. Με μπλε χρώμα σημειώνεται η πορεία του Βαγγέλη, με πράσινο της Αλεξάνδρας, ενώ με ροζ των παιδιών και των οικογένειών τους.



(εικ. 8) διάγραμμα πορείας

## **Καταλήγοντας**

Από τη μελέτη μας, συμπεραίνουμε ότι στην οικογένεια αυτή υπήρχαν τόσο στερεοτυπικές συμπεριφορές, που αναπαρήγαγαν πατριαρχικές αντιλήψεις, αλλά και ρήξεις με αυτές που οδήγησαν σε νέα μονοπάτια στη ζωή των ανθρώπων. Ο χώρος σε όλο αυτό επηρεάστηκε από τις αλλαγές και μάλιστα τις εξέφρασε, αλλά παράλληλα συμμετείχε στη διαμόρφωση των αντιλήψεων των κατοίκων. Απαντάμε στο αρχικό μας ερώτημα, λέγοντας πως ο χώρος κάθε κατοικίας είναι εν τέλει πεδίο εντάσεων, ισορροπιών δυναμικών φύλων και κοινωνικών τάξεων. Η κατοικία είναι τόσο μηχανισμός αναπαράστασης των κοινωνικών δομών και παραγωγής των υποκειμένων της, όσο και μέσο για την ανατροπή της όποιας υποτέλειας και καταπίεσης.

## Βιβλιογραφία

- Μ. Μιχαηλίδου, Α. Χαλκιά, Η παραγωγή του κοινωνικού σώματος, εκδ. Κατάρτι
- Τζάνα Πομάτα, Η ιστορία των γυναικών: ένα ζήτημα ορίων, Σιωπηρές ιστορίες, εκδ. Αλεξάνδρεια
- Sherry Ortner, 1972, Είναι το θηλυκό για το αρσενικό ό,τι είναι η φύση για τον πολιτισμό;
- Ελένη Βαρίκα, Αόρατη εργασία και επιδεικτική κατανάλωση. Πρακτικά του διεθνούς συμποσίου ιστορίας νεοελληνική πόλη. Οθωμανικές κληρονομίες και ελληνικό κράτος.
- Άννη Βρυχέα- Τζένη Κοσμάκη Λουκοπούλου, 1989 Χώρος κατοικίας/αντικείμενα/καθημερινή ζωή
- Foucault M., 1987, Χώρος, γνώση και εξουσία, στο Foucault M., Εξουσία γνώση και ηθική
- Βάσω Τροβά, Τόπος ειρήνης ή πεδίο μάχης; Η κατοικία ως έμφυλη διαπραγμάτευση, Μετατοπίσεις εκδ. Futura
- J. Ruskin, Sesame and Lilies
- Ντίνα Βαΐου, Ο τόπος δουλειάς και το σπίτι. Κατά φύλο καταμερισμοί εργασίας στη διαδικασία ανάπτυξης της Αθήνας
- Γκιζέλα Μπोक, Σιωπηρές ιστορίες, εκδ. Αλεξάνδρεια
- Τζόουν Κέλι, Σιωπηρές ιστορίες, εκδ. Αλεξάνδρεια
- Λαδά Σ., Το φύλο και ο χώρος. Αρχικές προσεγγίσεις και ερωτήματα ή μεταξύ ορατών και αοράτων