

Ε.Μ.Π. – Σχολή Αρχιτεκτόνων Μηχανικών

Δ.Π.Μ.Σ. Αρχιτεκτονική – Σχεδιασμός του Χώρου

Κατεύθυνση: Πολεοδομία – Χωροταξία

**ΕΥΝΟΙΚΟΙ ΚΑΙ ΠΕΡΙΟΡΙΣΤΙΚΟΙ ΠΑΡΑΓΟΝΤΕΣ ΤΟΥ ΣΧΕΔΙΑΣΜΟΥ ΜΕ ΟΡΟΥΣ  
ΑΕΙΦΟΡΙΑΣ**

**Ευνοϊκοί και Περιοριστικοί Παράγοντες**

**για την Αειφόρο Ανάπτυξη του Θεσσαλικού Κάμπου**



Σκριμιζέα Ειρήνη – Μαρία

Αθήνα, Ιούλιος 2012



## ΠΙΝΑΚΑΣ ΠΕΡΙΕΧΟΜΕΝΩΝ

<b>Εισαγωγή</b> .....	3
<b>Κεφάλαιο 1.</b> Η Πολυλειτουργική Γεωργία ως Εργαλείο για την Αειφόρο Ανάπτυξη του Αγροτικού Χώρου.....	6
<b>Κεφάλαιο 2.</b> Υφιστάμενη Κατάσταση στον Θεσσαλικό κάμπο.....	9
<b><i>I. Η Θεσσαλία</i></b> .....	9
2.1. Γενικά.....	9
2.2. Φυσικό Περιβάλλον.....	10
2.3. Ανθρωπογενές Περιβάλλον.....	13
2.3.1. Πληθυσμιακά και Δημογραφικά Χαρακτηριστικά.....	13
2.3.2. Οικονομικά Χαρακτηριστικά.....	16
2.3.3. Υποδομές.....	19
<b><i>II. Ο Κάμπος</i></b> .....	20
2.4. Η γεωργία.....	20
2.5. Η Περιβαλλοντική Υποβάθμιση.....	23
2.6. Η Κοινή Αγροτική Πολιτική, η Ελλάδα και η Θεσσαλία.....	26
<b>Κεφάλαιο 3.</b> Αξιολόγηση Υφιστάμενης Κατάστασης .....	29
<b>Κεφάλαιο 4.</b> Δόμηση Εναλλακτικών Σεναρίων.....	35
4.1. Σενάριο Τάσεων.....	35
4.2. Σενάριο Παρέμβασης με Όρους Αειφορίας.....	36
<b>Κεφάλαιο 5.</b> Διαπιστώσεις.....	40

## ΚΑΤΑΛΟΓΟΣ ΠΙΝΑΚΩΝ

Πίνακας 1: Ο Πληθυσμός και η Μεταβολή του στη Θεσσαλία.....	14
---	----

## ΚΑΤΑΛΟΓΟΣ ΓΡΑΦΗΜΑΤΩΝ

Γράφημα 1: Επίπεδο Εκπαίδευσης στη Θεσσαλία.....	15
Γράφημα 2: Μεταβολή ΑΕΠ στη Θεσσαλία.....	16
Γράφημα 3: Συμμετοχή των Π.Ε. της Θεσσαλίας στο ΑΕΠ της Περιφέρειας.....	17
Γράφημα 4: Απασχόληση κατά τομέα παραγωγικής δραστηριότητας.....	17
Γράφημα 5: Ποσοστά ανεργίας κατά το 2010 στην Περιφέρεια Θεσσαλίας.....	18
Γράφημα 6: Ποσοστά ανεργίας στους νομούς της Θεσσαλίας μεταξύ 2004-2010.....	19
Γράφημα 7: Καλλιεργήσιμη έκταση ανά ΠΕ στη Θεσσαλία.....	21
Γράφημα 8: Ποσοστιαία κάλυψη καλλιεργήσιμων εκτάσεων Θεσσαλίας.....	21
Γράφημα 9: Διαγραμματική απεικόνιση της αναπτυξιακής πορείας του Κάμπου.....	31
Γράφημα 10: Διαγραμματική απεικόνιση του σεναρίου των τάσεων.....	36
Γράφημα 11: Διαγραμματική απεικόνιση του αειφορικού σεναρίου.....	41
Γράφημα 12: Η διαδικασία ανάπτυξης με όρους αειφορίας.....	43

## ΚΑΤΑΛΟΓΟΣ ΧΑΡΤΩΝ

Χάρτης 1: Η Περιφέρεια Θεσσαλίας.....	9
Χάρτης 2: Η Μορφολογία του Εδάφους της Θεσσαλίας.....	10
Χάρτης 3: Προστατευόμενες Περιοχές στη Θεσσαλία.....	11
Χάρτης 4: Υδάτινα Συστήματα στη Θεσσαλία.....	12
Χάρτης 5: Πληθυσμός 2001 και πληθυσμιακές εξελίξεις 1991-2001 σε επίπεδο δήμου	14
Χάρτης 6: Οι χρήσεις γης στην Περιφέρεια Θεσσαλίας.....	20
Χάρτης 7: Επίπεδα νιτρορύπανσης των υπόγειων υδάτων της Θεσσαλίας.....	24

## ΚΑΤΑΛΟΓΟΣ ΕΙΚΟΝΩΝ

Εικόνα 1: Η Αειφόρος Γεωργία.....	7
Εικόνα 2: Η Κρίση και στα Προγράμματα Αγροτικής Ανάπτυξης.....	28

## **ΕΙΣΑΓΩΓΗ**

Ενώ το 44,9% του εδάφους της διοικητικής περιφέρειας Θεσσαλίας είναι ορεινό, το 17,1% ημιορεινό και μόλις το 36% πεδινό, η ονομασία Θεσσαλία είναι ταυτισμένη με την εικόνα της πεδιάδας. Σε μια χώρα με ένδεια γεωργικών γαιών, ο θεσσαλικός κάμπος με τη μεγάλη του κλίμακα και την παραγωγική του δύναμη ήταν φυσικό να μυθοποιηθεί και να αντιπροσωπεύει στο γεωγραφικό φαντασιακό της νεώτερης Ελλάδας το αρχέτυπο της πεδιάδας (Χατζημιχάλης et al., 2011).

Ο θεσσαλικός κάμπος αποτελεί τη μεγαλύτερη πεδιάδα της χώρας και το συγκριτικό πλεονέκτημα της Θεσσαλίας για ανάπτυξη της αγροτικής παραγωγής, μέσω ενός πλήθους καλλιεργήσιμων εκτάσεων, που αποτελούν το 12,68% της συνολικής καλλιεργήσιμης έκτασης της χώρας. Με αυτή λοιπόν την εύφορη πεδιάδα σαν βάση, και λόγω μιας σειράς άλλων ενισχυτικών παραγόντων, για πολλά χρόνια η Θεσσαλία στήριξε τη ζωή των ανθρώπων της στην αγροτική παραγωγή. Σήμερα, ο κάμπος συνεχίζει να αποτελεί τη βάση της οικονομίας της Θεσσαλίας, κυρίως μέσω της γεωργικής παραγωγής, παρόλες τις διακυμάνσεις και τις τάσεις τριτογενοποίησης της οικονομίας της.

### *Υπόθεση Εργασίας*

Οι οικονομικές και κοινωνικές εξελίξεις σε εποχή κρίσης, αλλά και η περιβαλλοντική υποβάθμιση του κάμπου, λόγω της χρόνιας και εντατικής εκμετάλλευσής του, καθιστούν σήμερα αναγκαία τη διερεύνηση αυτών των στοιχείων που αφορούν στην αειφόρο ανάπτυξή του. Υπόθεση εργασίας είναι πως η σχέση μεταξύ αυτού του φυσικού περιβάλλοντος και των ανθρώπων που το διαμορφώνουν βρίσκεται σε ένα κρίσιμο σημείο, όπου εξαντλείται η φέρουσα ικανότητα του πρώτου (παραγωγικότητα – ποιότητα φυσικού περιβάλλοντος, ανταγωνιστικότητα) και απειλείται η ποιότητα ζωής του δεύτερου. Στο πλαίσιο που έχει δημιουργηθεί, η αξιοποίηση της πολυλειτουργικότητας της γεωργίας είναι αυτή που θα φέρει στον Θεσσαλικό κάμπο την κοινωνική, οικονομική και περιβαλλοντική ανάπτυξη που έχει ανάγκη.

Πρέπει να σημειωθεί πως με τον όρο «Θεσσαλικός κάμπος» εννοείται κατά κύριο λόγο η ενιαία, πεδινή, καλλιεργήσιμη έκταση που περιλαμβάνεται διοικητικά στην Περιφέρεια Θεσσαλίας και αποτελεί το μεγαλύτερο μέρος της γεωργικής γης της. Για τις ανάγκες της παρούσας εργασίας και για καλύτερη διαχείριση των υπαρχόντων στοιχείων, αν και η έμφαση θα δοθεί στα χαρακτηριστικά και τα προβλήματα της έκτασης αυτής, θα μελετηθεί η Περιφέρεια στο σύνολό της. Άλλωστε ο κάμπος, όπως ήδη αναφέρθηκε, αποτελεί το βασικό αναπτυξιακό της στοιχείο και επηρεάζει όλες τις περιοχές που της αντιστοιχούν, αστικές, αγροτικές ή ορεινές. Σύμφωνα με νεώτερες

θεωρήσεις, στον αγροτικό χώρο περιλαμβάνονται όχι μόνο ο χώρος που συνδέεται άμεσα με τη γεωργική δραστηριότητα και το γεωργικό πληθυσμό, αλλά και οι μικρές και μεσαίες αστικές περιοχές, οι οποίες εντάσσονται και εξαρτώνται από αυτόν (Σκληράκη, 2010).

#### *Μεθοδολογία*

Για τη συλλογή των απαραίτητων στοιχείων για την εκπόνηση της εργασίας χρησιμοποιήθηκαν δευτερογενείς πηγές: επίσημη και αξιόπιστη βιβλιογραφία, αλλά και το διαδίκτυο. Επίσης, ιδιαίτερα χρήσιμη ήταν η συνομιλία που πραγματοποιήθηκε με τον κύριο Δημήτριο Κουκουφίκη, επαγγελματία αγρότη στην περιοχή του Θεσσαλικού κάμπου, ο οποίος έδωσε πτυχές της υφιστάμενης κατάστασης που ομολογουμένως δεν είχαν εντοπισθεί ξεκάθαρα στη βιβλιογραφία. Σημαντικό ρόλο διαδραμάτισε επίσης το γεγονός ότι η περιοχή μελέτης αποτελεί την ευρύτερη περιοχή καταγωγής και κατοικίας της γραφούσας, εξασφαλίζοντας στην τελευταία ένα ικανοποιητικό εμπειρικό υπόβαθρο γνώσεων για την εξέλιξη και υφιστάμενη κατάστασή της.

Αρχικά, πραγματοποιείται μία σύντομη αναφορά στον όρο της πολυλειτουργικής γεωργίας, ώστε να γίνουν κατανοητά το πλαίσιο μέσα στο οποίο δημιουργήθηκε η ανάγκη για υιοθέτησή του, αλλά και το τι ακριβώς μπορεί να επιτευχθεί για την αειφόρο ανάπτυξη του αγροτικού χώρου με τη χρήση του μοντέλου που προτείνει. Στη συνέχεια, παρουσιάζεται η υφιστάμενη κατάσταση του φυσικού και ανθρωπογενούς περιβάλλοντος της Περιφέρειας Θεσσαλίας, δίνοντας έμφαση στα θέματα που σχετίζονται άμεσα με τη γεωργία στον θεσσαλικό κάμπο και αφορούν την παραγωγή, το περιβάλλον του κάμπου και τις ρυθμίσεις που τη διέπουν. Η υφιστάμενη κατάσταση αξιολογείται με βάση κριτήρια αειφορίας χρησιμοποιώντας τη μέθοδο SWOT και εντοπίζοντας τα δυνατά σημεία, τις αδυναμίες, τους κινδύνους και τις ευκαιρίες του Θεσσαλικού κάμπου. Ακολουθεί η διαμόρφωση των σεναρίων εξέλιξης της περιοχής, αυτού των τάσεων και του αποτελέσματος της παρέμβασης με όρους αειφορίας. Τέλος, παρουσιάζονται οι διαπιστώσεις που προκύπτουν από την παραπάνω ανάλυση και σύνθεση ως προς τους ευνοϊκούς και περιοριστικούς παράγοντες για την επίτευξη της αειφορίας στην περιοχή.

#### *Σημείωση*

Κλείνοντας, πρέπει να τονιστεί ότι δεν είναι δυνατό η διερεύνηση του υπό εξέταση προβλήματος να εξαντληθεί στα πλαίσια της συγκεκριμένης εργασίας. Αυτό που μπορεί να επιτευχθεί είναι η αναγνώριση του φαινομένου σε πρώτο επίπεδο και η διεξαγωγή βασικών διαπιστώσεων που χρήζουν όμως συστηματικότερης και αναλυτικότερης διερεύνησης.

Πρέπει να σημειωθεί πως αυτό που έγινε κατανοητό από την παρούσα εργασία είναι η πολυπλοκότητα του ζητήματος της Αγροτικής Ανάπτυξης σε ευρωπαϊκό, εθνικό και τοπικό επίπεδο. Αποδείχθηκε ιδιαίτερα δύσκολο να εξαχθούν σαφή και ασφαλή συμπεράσματα στα πλαίσια της εργασίας, καθώς οι πηγές περιλάμβαναν πολλές διαφορετικές και συχνά αλληλοσυγκρουόμενες απόψεις, οι οποίες προβλημάτισαν και δυσκόλεψαν τη διαδικασία εκπόνησής της. Με αυτά τα δεδομένα, έγινε προσπάθεια η εργασία να διατηρήσει μια ισορροπία και να λάβει υπόψη της όλα τα δεδομένα, αναζητώντας κάθε φορά τη σύνθεση εκείνη που θα δώσει το όσο δυνατόν πιο αντικειμενικό αποτέλεσμα.

## **1. Η ΠΟΛΥΛΕΙΤΟΥΡΓΙΚΗ ΓΕΩΡΓΙΑ ΩΣ ΕΡΓΑΛΕΙΟ ΓΙΑ ΤΗΝ ΑΕΙΦΟΡΟ ΑΝΑΠΤΥΞΗ ΤΟΥ ΑΓΡΟΤΙΚΟΥ ΧΩΡΟΥ**

Η βιώσιμη ή αειφόρος ανάπτυξη κατέστη σαφής και εφαρμόσιμη στο πεδίο των οικονομικών και κοινωνιολογικών μελετών του περιβάλλοντος μετά τη δημοσίευση της έκθεσης Brundtland το 1987, σύμφωνα με την οποία ως βιώσιμη ανάπτυξη ορίζεται «η ανάπτυξη που ικανοποιεί τις ανάγκες του παρόντος, χωρίς να διακυβεύει την ικανότητα των επόμενων γενεών να ικανοποιούν τις δικές τους ανάγκες». Αυτό σημαίνει ότι οι κοινωνικές και οικονομικές απαιτήσεις στο χώρο θα πρέπει να συμβαδίζουν με τις οικολογικές και πολιτιστικές λειτουργίες του, συμβάλλοντας με τον τρόπο αυτό σε μια αειφόρο, ισορροπημένη χωρική ανάπτυξη σε εκτενή χωρικά σύνολα (Σκληράκη, 2010).

Σύμφωνα με το Συμβούλιο Αγροτικής Πολιτικής (1998) «η αειφορία είναι ο απώτερος στόχος της αγροπεριβαλλοντικής πολιτικής. Η αγροπεριβαλλοντική πολιτική δεν μπορεί να είναι μόνο περιβαλλοντική ή μόνο αναπτυξιακή. Οφείλει να επιτύχει τη χρυσή τομή ανάμεσα σε μια συνεχή ανάπτυξη και ένα αειφόρο περιβάλλον.». Στόχοι της αειφόρου αγροτικής ανάπτυξης είναι η αντιστροφή της αγροτικής εξόδου, η καταπολέμηση της φτώχειας, η αναζωογόνηση της απασχόλησης, η ισότητα ευκαιριών και η ανταπόκριση στα απαιτήσεις για περισσότερη ποιότητα, υγεία, ασφάλεια και ατομική ανάπτυξη και αναψυχή, αλλά και βελτίωση της ποιότητα ζωής στις αγροτικές περιοχές (Παπαδόπουλος et al., 2005).

Η διαπίστωση της ανάγκης για μια αειφόρο ανάπτυξη του αγροτικού χώρου ήταν φυσικό αποτέλεσμα της υποβάθμισης που αυτός υφίσταται τις τελευταίες δεκαετίες εξαιτίας της εντατικοποίησης της γεωργίας, της μη ελεγχόμενης μεγέθυνσης του τουρισμού και της πληθυσμιακής συρρίκνωσής του, απόρροια της πίεσης της παγκοσμιοποιημένης οικονομίας και της ανταγωνιστικότητας της αγοράς (Σκληράκη, 2010). Από άποψη φυσικού περιβάλλοντος, τα κυριότερα προβλήματα που αντιμετωπίζουν οι εν λόγω περιοχές, είναι η εξάντληση των υδάτινων πόρων λόγω επέκτασης των αρδευόμενων περιοχών και της μονοκαλλιέργειας (ταπείνωση του υδροφόρου ορίζοντα), ρύπανση και διάβρωσης των εδαφών και ρύπανση υδάτων από αύξηση χημικών εισροών στο αγρο-οικοσύστημα, καθώς και οι αλλαγές χρήσεων γης και φυσικού τοπίου, λόγω αυθαίρετης δόμησης. Όσο αφορά στο ανθρωπογενές περιβάλλον, αυτό γενικά χαρακτηρίζεται από χαμηλή επαγγελματική κατάρτιση των αγροτών και ανυπαρξία πολιτικών και θεσμών άσκησης ολοκληρωμένου σχεδιασμού (Σκληράκη, 2010). Ειδικά για την Ελλάδα, δύο βασικά προβλήματα που αντιμετωπίζει ο ελληνικός γεωργικός τομέας είναι ο πολύ μεγάλος αριθμός μικρών και πολυτεμαχισμένων γεωργικών εκμεταλλεύσεων (με χαρακτηριστικό παράδειγμα τον θεσσαλικό κάμπο)



και η αβίαστη υποστήριξη από το κράτος των κοινοτικών επιλογών με τη μορφή γεωργικών επιδοτήσεων χωρίς να ελέγχει τους απώτερους σκοπούς και τις επιδιώξεις τους.

Μέσα στο πλαίσιο που έχει δημιουργηθεί εισέρχεται η έννοια της πολυλειτουργικότητας της γεωργίας (Διάσκεψη του Ρίο, 1992), η οποία παραμένει ο κύριος χρήστης των εδαφικών πόρων στις αγροτικές περιοχές. Πέρα από τον παραγωγικό της ρόλο, η γεωργία ενσωματώνει μια σειρά άλλους ρόλους όπως τη διατήρηση, τη διαχείριση και την αξιοποίηση του αγροτικού τοπίου, την προστασία του περιβάλλοντος ενώ, επίσης, συνεισφέρει στη βιωσιμότητα των αγροτικών περιοχών (Ευρωπαϊκή Επιτροπή, 1999). Η αναγνώριση των πολλαπλών αυτών λειτουργιών οδήγησε στην εμφάνιση και τη διαμόρφωση της έννοιας της πολυλειτουργικότητας ως νέου παραδείγματος ανάπτυξης που θα φέρει τη σύγχρονη γεωργία σε συμφωνία με τις νέες απαιτήσεις και προκλήσεις της κοινωνίας. Πρέπει να σημειωθεί ότι η έννοια της πολυλειτουργικής γεωργίας έχει άμεση σχέση και δεν διαχωρίζεται απόλυτα από αυτή της «Αειφόρου Γεωργίας», η οποία θα μπορούσε κανείς να πει ότι αποτελεί στόχο, αλλά και μέθοδο για την αξιοποίηση της πρώτης.



**Εικόνα 1:** Η Αειφόρος Γεωργία

**Πηγή:** Εταιρεία Syngenta, <http://www.syngenta.com/country/gr/el/company/sustainable-agriculture/Pages/home.aspx>

Οι επιπρόσθετοι – πέραν του καθαρά παραγωγικού – ρόλοι της γεωργίας τους οποίους καλύπτει η έννοια της πολυλειτουργικότητας κατατάσσονται συνήθως σε τέσσερις κατηγορίες (Καρανικόλας, 2007):

1. Περιβαλλοντικός, τόσο στη θετική (π.χ. ενίσχυση της βιοποικιλότητας, διατήρηση του εδάφους, προστασία από τις πλημμύρες, παραγωγή τοπίου, δημιουργία ενδιαιτημάτων ειδών άγριας ζωής), όσο και στην αρνητική του διάσταση (ρύποι γεωργικής προέλευσης, διάβρωση εδάφους, απώλεια βιοποικιλότητας κ.ά.).
2. Διατροφικός (επισιτιστική ασφάλεια, εξάλειψη της πείνας)
3. Αναπτυξιακός (δημιουργία θέσεων απασχόλησης και εισοδήματος στην ύπαιθρο, βιωσιμότητα αγροτικών κοινωνιών)
4. Κοινωνικός (παραδοσιακός τρόπος ζωής, οικογενειακές γεωργικές δομές, πολιτιστική κληρονομιά).

Η πολυλειτουργική γεωργία αποτελεί σήμερα τον “πυρήνα” του Ευρωπαϊκού Μοντέλου Γεωργίας καθώς ενσωματώνει στην έννοια της, τους αλληλοεξαρτώμενους στόχους των γεωργών και της κοινωνίας (Γιαννάκης, 2010):

- Παρέχοντας ασφαλή και ποιοτικά τρόφιμα στους καταναλωτές με βιώσιμες μεθόδους παραγωγής, εξασφαλίζοντας παράλληλα την ανταγωνιστικότητα της Ε.Ε. στις διεθνείς αγορές.
- Παρέχοντας περιβαλλοντικές υπηρεσίες που αποτιμώνται υψηλά από την κοινωνία και εμποδίζοντας τη πληθυσμιακή αποψίλωση και εγκατάλειψη των ορεινών και μειονεκτικών περιοχών.
- Συμβάλλοντας στην ενίσχυση της οικονομικής και κοινωνικής συνοχής μεταξύ πληθυσμιακών ομάδων και περιφερειών μειώνοντας τις ανισότητες μεταξύ πλούσιων και φτωχών/ πεδινών και ορεινών περιφερειών.

## 2. ΥΦΙΣΤΑΜΕΝΗ ΚΑΤΑΣΤΑΣΗ

### 1. Η Θεσσαλία

Τα στοιχεία που περιλαμβάνονται στην ενότητα «1. Θεσσαλία» αποτελούν μία σύνθεση πληροφοριών, όπως αυτές εντοπίζονται σε επίσημα κείμενα που αναφέρονται στην Περιφέρεια Θεσσαλίας: «Επιχειρησιακό Σχέδιο της Περιφέρειας Θεσσαλίας για Δράσεις στην Κοινωνία της Πληροφορίας» (2002), «Επιχειρησιακό Πρόγραμμα Περιβάλλον και Αειφόρος Ανάπτυξη για τη Θεσσαλία» (2009), «Περιφερειακό Σχέδιο Διαχείρισης Στερεών Αποβλήτων Περιφέρειας Θεσσαλίας» (2006) και «Επιχειρησιακό Πρόγραμμα Περιφέρειας Θεσσαλίας» (2011). Τα στοιχεία που περιλαμβάνονται σε αυτά τα κείμενα για την υφιστάμενη κατάσταση στη Θεσσαλία επαναλαμβάνονται και, σε ορισμένα σημεία, αλληλοσυμπληρώνονται. Τη βάση αυτής της σύνθεσης αποτέλεσε το «Επιχειρησιακό Πρόγραμμα Περιφέρειας Θεσσαλίας» (2011) ως η περισσότερο σύγχρονη και ολοκληρωμένη καταγραφή της κατάστασης.

### 2.1. Γενικά

Η Θεσσαλία, διοικητικά η Αιρετή Περιφέρεια Θεσσαλίας, αποτελείται από τους Νομούς Καρδίτσας, Λαρίσης, Μαγνησίας και Τρικάλων και καταλαμβάνει συνολική έκταση 14.036 χλμ<sup>2</sup> (10,6% της συνολικής έκτασης της χώρας) στο κεντρικό-ανατολικό τμήμα του ηπειρωτικού κορμού της Ελλάδας, σε στρατηγική και εύκολα προσπελάσιμη γεωγραφική θέση. Συνορεύει προς Βορρά με τις Περιφέρειες Δυτικής και Κεντρικής Μακεδονίας, προς Νότο με την Περιφέρεια Στερεάς Ελλάδος, Δυτικά με την Περιφέρεια Ηπείρου, ενώ Ανατολικά βρέχεται από το Αιγαίο Πέλαγος.



Χάρτης 1: Η Περιφέρεια Θεσσαλίας

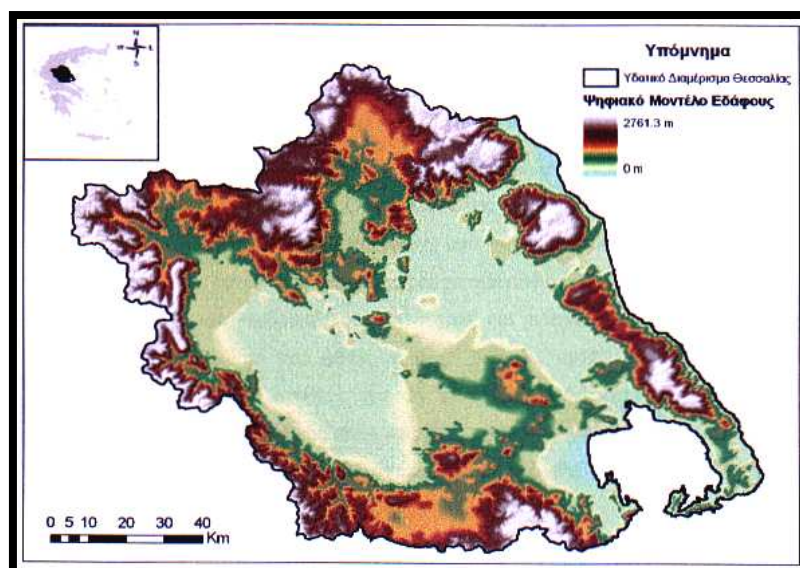
Πηγή: <http://2dim-kalam.thess.sch.gr/05/d%20p05.htm>

Διέρχεται από αυτήν ο βασικός αναπτυξιακός και μεταφορικός άξονας της χώρας ΠΑΘΕ (N-B) και σε σχετικά μικρή απόσταση από το βόρειο όριο της διέρχεται η Εγνατία οδός, που αποτελεί μείζονα άξονα ανάπτυξης Ανατολής-Δύσης.

Η μορφολογία της, με εκτεταμένο πεδινό τμήμα που περιβάλλεται από ορεινούς όγκους και, προς τα Ανατολικά, η επαφή με το Αιγαίο Πέλαγος, διευκολύνει την εσωτερική συνοχή και χωροταξική ολοκλήρωση της περιφέρειας (Περιφέρεια Θεσσαλίας, 2011 (1)). Οι ορεινοί όγκοι, ο μεγάλος κάμπος, τα ποτάμια, οι τεχνητές λίμνες η θάλασσα και το νησιωτικό σύμπλεγμα συνθέτουν ένα περιβάλλον υψηλής αναπτυξιακής δυναμικής.

## 2.2. Φυσικό Περιβάλλον

Το 36,0% του εδάφους της Θεσσαλίας είναι πεδινό, το 17,1% ημιορεινό, ενώ το 44,9% είναι ορεινό.



**Χάρτης 2:** Η Μορφολογία του Εδάφους της Θεσσαλίας

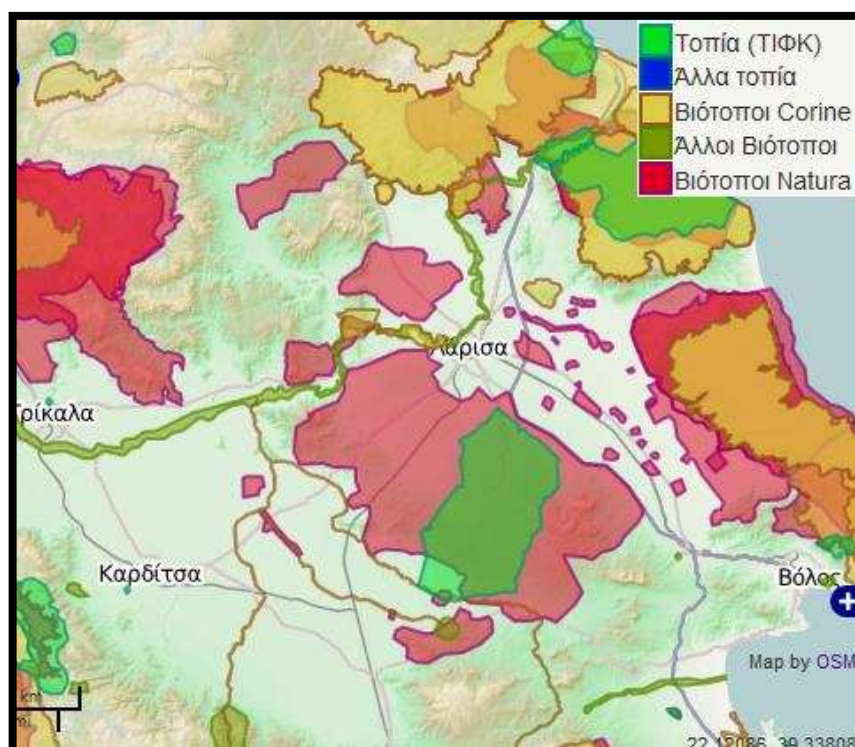
**Πηγή:** Τσίρος, 2006

Η εδαφική της διαμόρφωση είναι τέτοια ώστε ψηλά βουνά περιβάλλουν το Θεσσαλικό κάμπο, ο οποίος, όπως αναφέρθηκε, αποτελεί τη μεγαλύτερη πεδιάδα της χώρας και διαρρέεται από δυτικά προς ανατολικά από τον ποταμό Πηνειό, που είναι το τρίτο μεγαλύτερο ποτάμι της χώρας. Τα βουνά που περιβάλλουν τον Θεσσαλικό κάμπο είναι ο Όλυμπος, το νότιο τμήμα της οροσειράς της Πίνδου, ο Ιταμός, το Πήλιο και η Όθρυς.

Κλιματολογικά διαιρείται σε τρεις περιοχές (Περιφέρεια Θεσσαλίας, 2002):

- Την ανατολική παράκτια και ορεινή, με μεσογειακό κλίμα
- Την κεντρική πεδινή, με ηπειρωτικό κλίμα
- Τη δυτική ορεινή, με ορεινό κλίμα

Στην ποικίλη αυτή μορφολογικά και κλιματολογικά έκτασή της συγκεντρώνεται μια αξιόλογη ποικιλία οικοσυστημάτων και ένα περιβάλλον με ιδιαίτερα υψηλή αισθητική, πολιτιστική και ιστορική αξία και ιδιαίτερο φυσικό κάλλος. Ένας μακρύς κατάλογος θεσμοθετημένων και μη περιοχών προστασίας της φύσης και της πολιτιστικής κληρονομιάς και τοπίων φυσικού κάλλους (Θαλάσσιο Πάρκο Σποράδων, Όλυμπος, Κοιλάδα Τεμπών, Αμπελάκια, Πήλιο, Σκιάθος, Σκόπελος, Μετέωρα, Λίμνη Πλαστήρα, Ασπροπόταμος, Πίνδος, Περούλι κλπ.) επιβεβαιώνει τη σημασία του περιβάλλοντος για τη ζωή και την ταυτότητά της, επισημαίνοντας ταυτόχρονα τις δυνατότητες αξιοποίησης και τις αυξημένες ευθύνες προστασίας.



**Χάρτης 3:** Προστατευόμενες Περιοχές στη Θεσσαλία

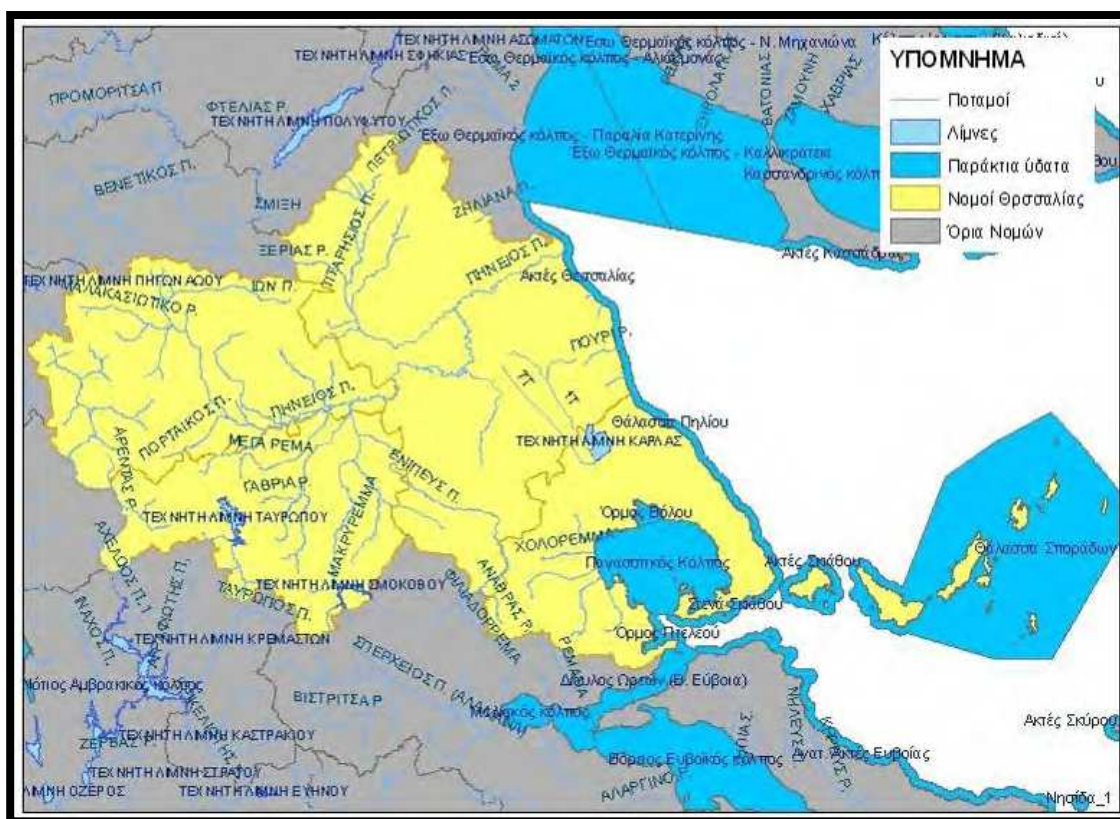
**Πηγή:** Βάση Φιλότης 2012, Ιδία Επεξεργασία

Επίσης, στη Θεσσαλία εντοπίζονται σημαντικές μαρμαροφόρες περιοχές, κυρίως κατά μήκος των ορεινών όγκων του ανατολικού τμήματος, τα κοιτάσματα των οποίων αποτελούν σημαντικό πόρο για την περιφέρεια, καθώς το μάρμαρο είναι εξαγωγίμο προϊόν. Στον τομέα των ενεργειακών ορυκτών, διαθέτει αξιοποιήσιμα κοιτάσματα λι-



γνίτη και εντοπισμένα γεωθερμικά πεδία, η αξιοποίηση των οποίων ενδέχεται να δώσει ενέργεια, ήπιας μορφής, για την κάλυψη τοπικών αναγκών.

Η σημαντικότερη συνιστώσα όμως του περιβάλλοντος για τη Θεσσαλία είναι το νερό. Το υδατογραφικό δίκτυό της είναι αρκετά πλούσιο. Υπάρχουν αρκετοί ποταμοί και χείμαρροι που πηγάζουν από τους ορεινούς όγκους της και διασχίζουν την περιφέρεια εκβάλλοντας στο Αιγαίο πέλαγος, με σημαντικότερο όλων τον ποταμό Πηνειό. Διαθέτει και τεχνητές λίμνες οι οποίες δημιουργήθηκαν για τη συγκράτηση υδάτινων πόρων, οι οποίοι χρησιμοποιούνται για την ύδρευση οικισμών σε χαμηλότερο υψόμετρο και την άρδευση καλλιεργήσιμων εδαφών. Σημαντικές είναι οι τεχνητές λίμνες Ταυρωπού ή Πλαστήρα του νομού Καρδίτσας και αυτή στο Κεφαλόβρυσο στο νομό Λάρισας. Η ανασύσταση της λίμνης Κάρλας, στα όρια των νομών Λαρίσης και Μαγνησίας, βρίσκεται στη φάση πλήρωσής της με νερά από τον Πηνειό ποταμό μέσω του φράγματος της Γυρτώνης.



Χάρτης 4: Υδάτινα Συστήματα στη Θεσσαλία

Πηγή: Περιφέρεια Θεσσαλίας, 2009

Από την ανάλυση των ποιοτικών χαρακτηριστικών του νερού γίνεται φανερό ότι ένα μεγάλο μέρος του είναι πλέον ακατάλληλο για τις χρήσεις που καταναλώνεται, και η κατάσταση επιδεινώνεται με το πέρασμα του χρόνου. Τα επιφανειακά ύδατα υπόκει-

νται σε επιβαρύνσεις οι οποίες προέρχονται από τις αντικρουόμενες και πολυπώικιλες δραστηριότητες που αναπτύσσονται λόγω των χρήσεων γης στις παραποτάμιες και παραλίμνιες δασικές διαπλάσεις, καθώς επίσης και από τη ρύπανση που προέρχεται από διάφορες ανθρώπινες δραστηριότητες. Όσον αφορά στα υπόγεια ύδατα, οι βασικές επιβαρύνσεις προέρχονται από τις υδραυλικές επεμβάσεις και από επιφανειακά δημιουργούμενο ρυπαντικό φορτίο το οποίο διηθείται και διαχέεται στον υδροφόρο μέσω του εδάφους και μεταφέρεται μέσω της κίνησης των υπόγειων υδάτων.

Ειδικότερα, για την εκμετάλλευση των υπόγειων υδατικών αποθεμάτων σε όλες τις μελέτες επιβεβαιώνεται το γεγονός ότι το μεγαλύτερο τμήμα των υδροφορέων της Θεσσαλίας, με εξαίρεση λίγες περιοχές, βρίσκεται κάτω από καθεστώς υπερεκμετάλλευσης. Το πρόβλημα αυτό της υπερεκμετάλλευσης είναι εντονότερο στην Ανατολική Θεσσαλία, όπου εκδηλώνεται υφαλμύρωση και συνεχής συστηματική ταπείνωση της στάθμης χωρίς περιόδους επαναφοράς.

### **2.3. Ανθρωπογενές Περιβάλλον**

#### **2.3.1. Πληθυσμιακά και Δημογραφικά Χαρακτηριστικά**

##### *A) Πληθυσμός*

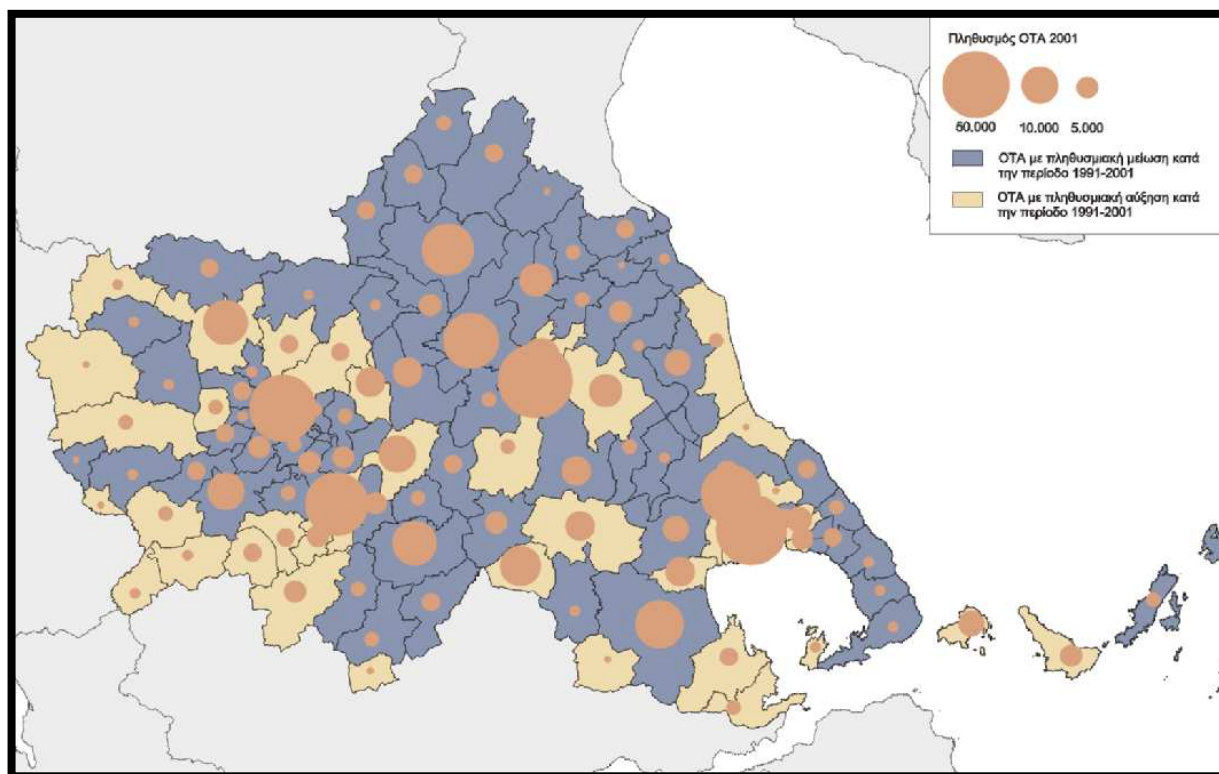
Σύμφωνα με τα προσωρινά στοιχεία της απογραφής του 2011, ο πληθυσμός της Περιφέρειας μειώθηκε κατά 3,1% σε σχέση με το 2001 και σήμερα ανέρχεται σε 730730 κατοίκους. Μείωση παρατηρείται σε όλους τους Νομούς πλην της Λάρισας, όπου εκεί ο πληθυσμός συνεχίζει να αυξάνεται. Καθώς όμως πρόκειται για προσωρινά και όχι επίσημα στοιχεία, και τη στιγμή που γράφεται αυτή η εργασία η ΕΣΥΕ δεν έχει ανακοινώσει ακόμη τα τελευταία, η ανάλυση που θα ακολουθήσει θα στηριχτεί στα τελευταία επίσημα στοιχεία της απογραφής του 2001, ενώ θα γίνουν οι απαραίτητες επικαιροποιήσεις, όπου αυτό είναι δυνατό.

Σύμφωνα λοιπόν με την απογραφή της ΕΣΥΕ για το έτος 2001, ο πληθυσμός της Περιφέρειας Θεσσαλίας αυξήθηκε κατά 2,6% (σε σχέση με το 1991), αντιπροσωπεύοντας το 6,8% του συνολικού πληθυσμού της χώρας και κάνοντάς τη την τρίτη σε πληθυσμιακό μέγεθος περιφέρεια.

		ΘΕΣΣΑΛΙΑ	ΝΟΜΟΣ ΚΑΡΔΙΤΣΑΣ	ΝΟΜΟΣ ΛΑΡΙΣΗΣ	ΝΟΜΟΣ ΜΑΓΝΗΣΙΑΣ	ΝΟΜΟΣ ΤΡΙΚΑΛΩΝ
1981	Σύνολο	695.654	124.930	254.295	182.222	134.207
1991	Ανδρες	364.756	63.282	134.396	97.530	69.548
	Γυναίκες	369.833	63.559	136.216	100.863	69.195
	Σύνολο	734.589	126.841	270.612	198.393	138.743
2001	Ανδρες	377.880	65.011	140.066	102.825	69.978
	Γυναίκες	376.513	64.525	137.907	104.511	69.570
	Σύνολο	754.393	129.536	277.973	207.336	139.548
Μτβλ 81-91	Σύνολο	5,6%	1,5%	6,4%	8,9%	3,4%
	Ανδρες	2,6%	2,7%	4,2%	5,4%	0,6%
Μτβλ 91-01	Ανδρες	1,8%	1,5%	1,2%	3,6%	0,5%
	Γυναίκες	2,7%	2,1%	2,7%	4,5%	0,6%

**Πίνακας 1:** Ο Πληθυσμός και η Μεταβολή του στη Θεσσαλία

**Πηγή:** ΕΣΥΕ –Περιφέρεια Θεσσαλίας, 2002



**Χάρτης 5:** Πληθυσμός 2001 και πληθυσμιακές εξελίξεις 1991-2001 σε επίπεδο δήμου

**Πηγή:** ΕΣΥΕ –Περιφέρεια Θεσσαλίας, 2002

Από την χαρτογραφική απόδοση του πληθυσμού για το 2001 γίνεται κατανοητό πως, εκτός από τις τέσσερις νομαρχιακές πρωτεύουσες που συγκεντρώνουν σχεδόν το 40% του πληθυσμού της περιφέρειας, η Θεσσαλία δεν διαθέτει σημαντικά αστικά κέντρα με την έννοια της μεγάλης συγκέντρωσης πληθυσμού σε ένα δομημένο περιβάλλον. Αντίθετα, σημαντικό στοιχείο αποτελεί η ύπαρξη ενός σχετικά μεγάλου αριθμού μικρών πόλεων που είναι ταυτόχρονα, κέντρα εξυπηρέτησης και προμηθείας του πληθυσμού της ενδοχώρας. Η ύπαρξη αυτής της ομάδας πόλεων είναι χρήσιμη για



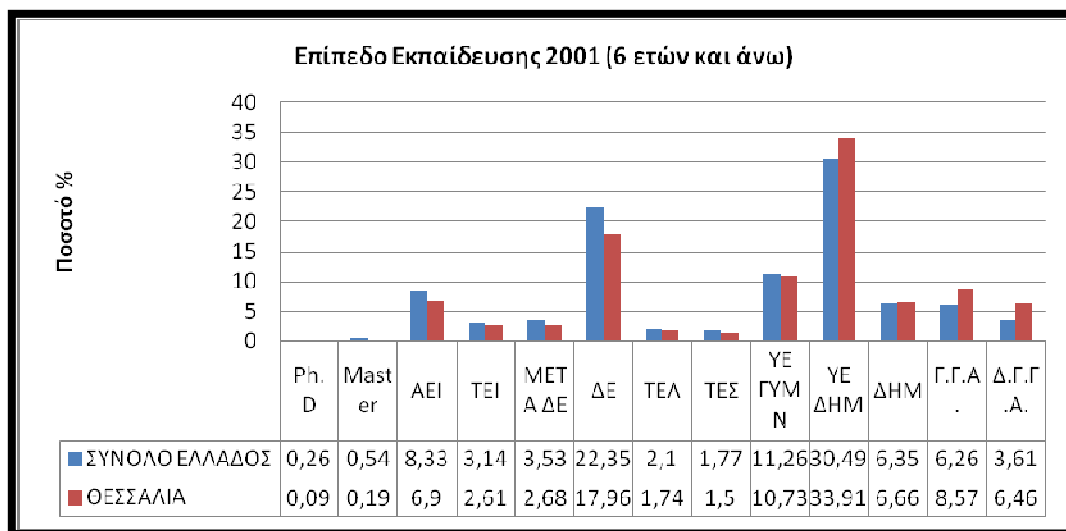
την συνολική λειτουργία και ανάπτυξη της περιφερειακής οικονομίας ειδικά όταν λαμβάνεται υπόψη η γεωγραφική διασπορά αυτών των μικρών πόλεων σε όλη την περιφέρεια (Ελασσόνα στο βόρειο τμήμα, Φάρσαλα, Σοφάδες στο Νότιο τμήμα, Καλαμπάκα, Μουζάκι Δυτικά, Αλμυρού Ανατολικά).

### Β) Πληθυσμιακή Σύσταση

Η πληθυσμιακή σύσταση στην Περιφέρεια Θεσσαλίας, σύμφωνα με την απογραφή του 2001, χαρακτηρίζεται από γερασμένο πληθυσμό με οριακές τιμές αντικατάστασης των παλαιότερων γενεών από τις νεότερες και μεγάλα ποσοστά εξαρτώμενου πληθυσμού από τον παραγωγικής ηλικίας πληθυσμό. Η εικόνα αυτή έχει ιδιαίτερο βάρος στην αναπτυξιακή διάσταση της Περιφέρειας, καθώς λίγοι νέοι εισέρχονται στην αγορά εργασίας και οι ήδη εργαζόμενοι επιβαρύνονται με τη συντήρηση μεγάλου αριθμού εξαρτώμενων ατόμων, κυρίως μεγάλης ηλικίας.

### Γ) Εκπαίδευση

Το εκπαιδευτικό επίπεδο του πληθυσμού της Θεσσαλίας, σύμφωνα με τα στοιχεία της απογραφής του 2001, είναι χαμηλότερο σε σχέση με αυτό στο σύνολο της Χώρας. Για πολλά χρόνια η παραγωγική διάθρωση στη Θεσσαλία δεν έδινε έμφαση στην ανάπτυξη των γραμμάτων, διότι η ενασχόληση στον πρωτογενή τομέα απέφερε ένα αξιοπρεπές εισόδημα και απαιτούσε νεαρής ηλικίας εργατικό δυναμικό χωρίς κάποια ιδιαίτερη εξειδίκευση.



**Γράφημα 1:** Επίπεδο Εκπαίδευσης στη Θεσσαλία

**Πηγή:** ΕΣΥΕ - Περιφέρεια Θεσσαλίας, 2011 (1), Ιδία Επεξεργασία

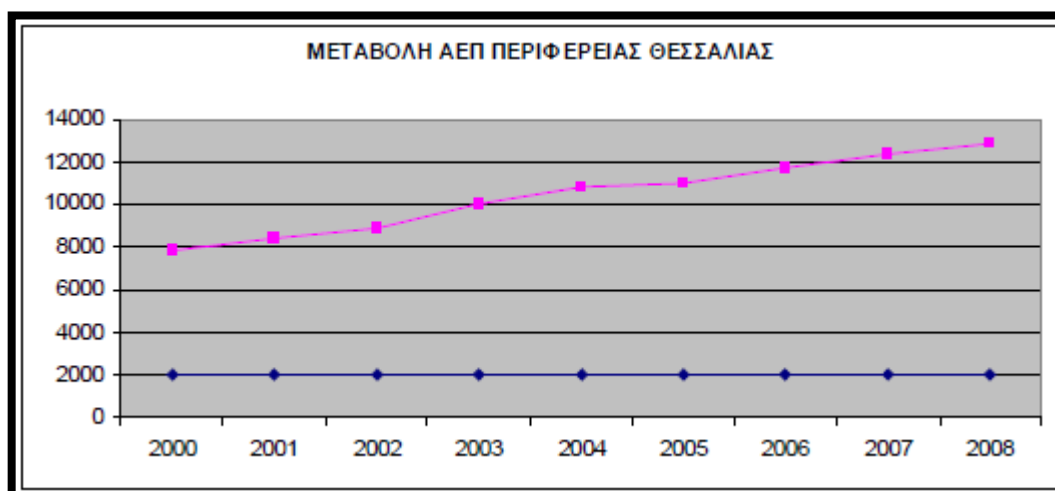
Οι κάτοχοι μεταπτυχιακών τίτλων εκπαίδευσης κυμαίνονται χαμηλότερα του 0,2% ενώ οι κάτοχοι τίτλων τριτοβάθμιας εκπαίδευσης κυμαίνονται συνολικά στο 10%. Α-

ναμένεται σημαντική αύξηση των πιο πάνω ποσοστών στην απογραφή του 2011 ως αποτέλεσμα μιας δεκαετίας στην οποία υπήρξε έντονη στροφή προς τη μεταπτυχιακή εξειδίκευση στη Θεσσαλία, η οποία στηρίχθηκε από την ανοδική τάση στο οικογενειακό εισόδημα.

### 2.3.2. Οικονομικά Χαρακτηριστικά

#### A) Α.Ε.Π. Περιφέρειας Θεσσαλίας

Το παραγόμενο Α.Ε.Π. στην Περιφέρεια Θεσσαλίας, στους νομούς της και στο σύνολο της Χώρας σε εκατομμύρια ΕΥΡΩ κατά την περίοδο 2000 – 2008 διαμορφώθηκε ανοδικά. Η Περιφέρεια Θεσσαλίας αντιπροσωπεύει κατά μέσο όρο το 5,67% του παραγόμενου ΑΕΠ της Ελλάδας με μικρές αυξομειώσεις κατά την περίοδο 2000 – 2008 με μέσο ρυθμό ανάπτυξης 6,5% ετησίως, με αντίστοιχους ρυθμούς για τη Βόρεια Ελλάδα και τη Χώρα να είναι 6,1% και 7,2%. Οι νομοί Καρδίτσας, Λάρισας, Μαγνησίας και Τρικάλων αντιπροσωπεύουν κατά μέσο όρο το 12,51%, 41,14%, 31,07% και 15,27% του παραγόμενου ΑΕΠ της Περιφέρειας Θεσσαλίας αντίστοιχα, ενώ ίδια είναι και η ιεράρχηση των νομών σε κατά κεφαλήν επίπεδο.



**Γράφημα 2:** Μεταβολή ΑΕΠ στη Θεσσαλία  
**Πηγή:** ΕΣΥΕ - Περιφέρεια Θεσσαλία, 2011 (1)

Πρέπει να σημειωθεί πως το ΑΕΠ της περιφέρειας μέχρι το 2008 αυξανόταν, αλλά κατά τα έτη 2009 και 2010, αν και δεν υπάρχουν στοιχεία σε επίπεδο περιφέρειας, λαμβάνοντας υπόψη τη συνολική μείωση του ΑΕΠ της χώρας, λόγω της οικονομικής κρίσης, είναι βέβαιη η κάμψη του.

Αξίζει να σημειωθεί ότι σε επίπεδο περιφερειών η Θεσσαλία είναι δεύτερη με ποσοστό 13% μετά την Κεντρική Μακεδονία με 20,8% στη συμμετοχή του πρωτογενή το-

μέα στη διαμόρφωση του ΑΕΠ της χώρας. Ο αγροτικός τομέας είναι βασικός τροφo-δότης σε μια σειρά προϊόντων και υπηρεσιών ιδιαίτερης σημασίας για τη βιομηχανία τροφίμων και ποτών, αποτελεί κινητήριο μοχλό στη μεταποίηση και συνεισφέρει με τα προϊόντα του στο εξωτερικό εμπορικό ισοζύγιο της χώρας.



Γράφημα 3: Συμμετοχή των Π.Ε. της Θεσσαλίας στο ΑΕΠ της Περιφέρειας

Πηγή: Περιφέρεια Θεσσαλίας, 2011 (2)

#### B) Απασχόληση - Ανεργία

Κατά την απογραφή του 2001 η Θεσσαλία αποτελεί μία από τις περιοχές με ιδιαίτερη βαρύτητα του πρωτογενούς τομέα στην απασχόληση του εργατικού δυναμικού. Το 28% περίπου του εργατικού δυναμικού δραστηριοποιείται στον πρωτογενή τομέα, περίπου 20% στο δευτερογενή και περίπου 54% στον τριτογενή.

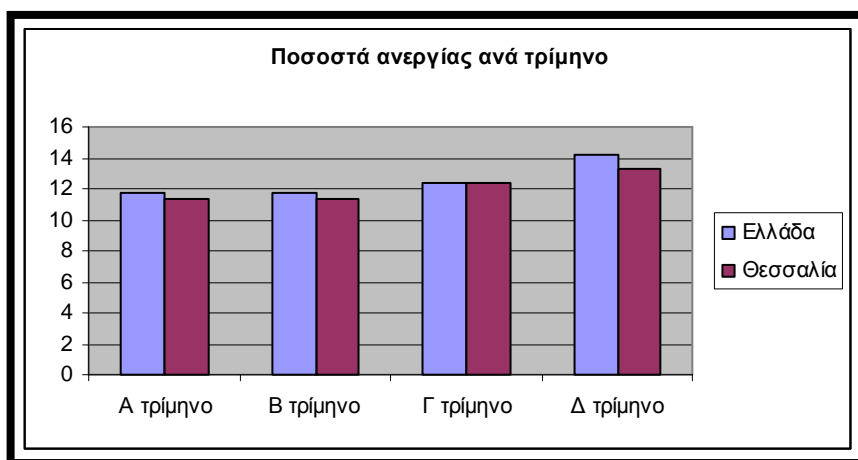


Γράφημα 4: Απασχόληση κατά τομέα παραγωγικής δραστηριότητας, 2001

Πηγή: ΕΣΥΕ - Περιφέρεια Θεσσαλίας, 2011 (1), Ιδία Επεξεργασία

Σύμφωνα με τα στοιχεία της ΕΣΥΕ και του Επιχειρησιακού Προγράμματος Περιφέρειας Θεσσαλίας (2011), στην πορεία της προηγούμενης δεκαετίας το προφίλ του εργατικού δυναμικού στη Θεσσαλία μεταβλήθηκε με μείωση των απασχολουμένων στον πρωτογενή τομέα από τις αρχές της δεκαετίας, με μείωση των απασχολουμένων στο δευτερογενή τομέα από το 2007 και μετά (λόγω της κάμψης της παγκόσμιας οικονομίας) και σταθερή άνοδο των απασχολουμένων στον τριτογενή τομέα, στα πλαίσια μιας γενικότερης στροφή της ανάπτυξης προς τα εκεί. Από το 2008 όμως παρατηρείται ανοδική τάση στην απασχόληση στον πρωτογενή τομέα. Αυτή η τάση φαίνεται ότι θα συνεχίσει να είναι ανοδική και στα επόμενα χρόνια καθώς ο πρωτογενής τομέας θα αποτελέσει εργασιακό καταφύγιο.

Τα ποσοστά ανεργίας κατά την περίοδο 2001 -2009 στο σύνολο του πληθυσμού και κατά φύλο διαμορφώθηκαν πτωτικά. Από το 2010 και μετά όμως παρουσιάζεται ραγδαία άνοδος της ανεργίας τόσο στην Περιφέρεια Θεσσαλίας όσο και στο σύνολο της Χώρας. Οι δύο τάσεις εξελίσσονται παράλληλα, με την Περιφέρεια Θεσσαλίας να παρουσιάζει χαμηλότερα ποσοστά σε σχέση με το σύνολο της Χώρας, γεγονός που οφείλεται στην παραγωγική διάρθρωση και τη βαρύτητα του πρωτογενούς τομέα.



**Γράφημα 5:** Ποσοστά ανεργίας κατά το 2010 στην Περιφέρεια Θεσσαλίας, 2001

**Πηγή:** ΕΣΥΕ - Περιφέρεια Θεσσαλίας 2011 (1), Ιδία Επεξεργασία

Η συμβολή του πρωτογενούς τομέα στη διαμόρφωση της ανεργίας φαίνεται στον επόμενο πίνακα, όπου παρατίθενται τα ποσοστά ανεργίας από το 2004 έως το 2010 στους νομούς της Περιφέρειας Θεσσαλίας. Οι νομοί Τρικάλων και Καρδίτσας, στους οποίους ο πρωτογενής τομέας απασχολεί το σημαντικότερο ποσοστό των οικονομικώς ενεργών, παρουσιάζουν χαμηλότερα ποσοστά ανεργίας από τους νομούς Λάρισας και Μαγνησίας.



Γράφημα 6: Ποσοστά ανεργίας στους νομούς της Θεσσαλίας μεταξύ 2004-2010, 2001

Πηγή: ΕΣΥΕ - Περιφέρεια Θεσσαλίας 2011 (1), Ιδία Επεξεργασία

### 2.3.3. Υποδομές

Οι τεχνικές και κοινωνικές υποδομές στην Περιφέρεια Θεσσαλίας είναι επαρκείς, αλλά χρήζουν βελτίωσης ώστε να μπορούν να εξυπηρετήσουν τις αναπτυσσόμενες παραγωγικές δραστηριότητες.

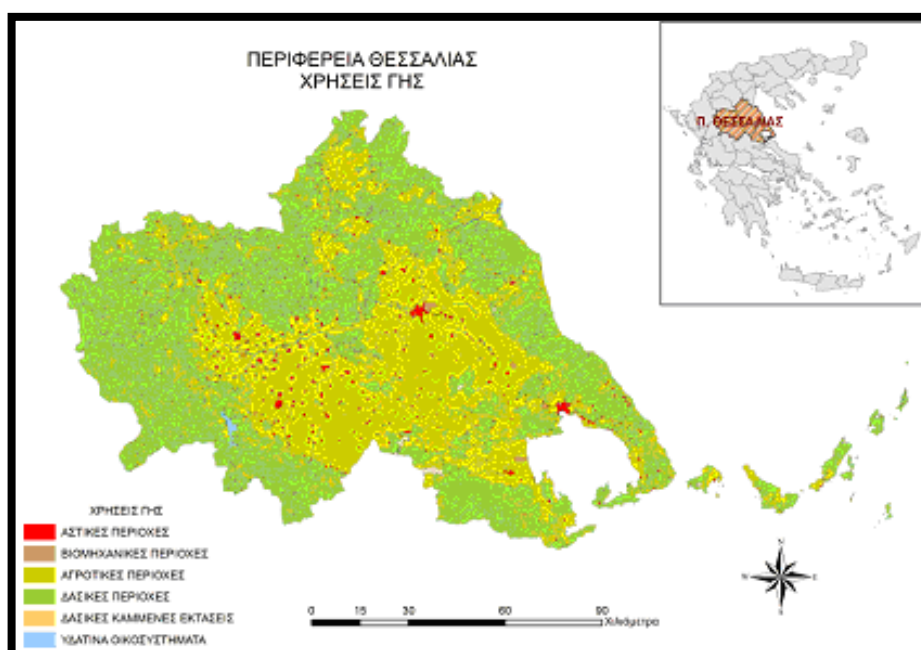
- Το πρωτεύον οδικό δίκτυο θα συμπληρωθεί με την κατασκευή της οδού Ε65 η οποία θα ενώσει την ΠΑΘΕ με την ΕΓΝΑΤΙΑ οδό και θα δώσει διέξοδο στο δυτικό τμήμα της Θεσσαλίας λειτουργώντας προς την κατεύθυνση της ισόρροπης ανάπτυξης της περιφέρειας.
- Η λειτουργία του λιμένα Βόλου είναι ιδιαίτερα σημαντική λόγω της κεντροβαρικής του θέσης για τη μεταφορά βιομηχανικών προϊόντων αλλά και επιβατών. Σε συνδυασμό με τη λειτουργία του πολιτικού σκέλους του αεροδρομίου της Νέας Αγχιάλου αναδεικνύουν την ευρύτερη περιοχή σε πόλο ανάπτυξης.
- Οι υποδομές ταμίευσης νερού είναι απολύτως αναγκαίες για την αντιμετώπιση του ελλειμματικού υδατικού ισοζυγίου στην Περιφέρεια.
- Όσον αφορά στις υποδομές επεξεργασίας λυμάτων απαιτούνται βελτιώσεις και επεκτάσεις. Η υπό υλοποίηση επέκταση του δικτύου προς Καρδίτσα-Τρίκαλα για την κάλυψη και της δυτικής ζώνης ανάπτυξης της περιφέρειας προσδίδει συμπληρωματική ώθηση στην κατεύθυνση της ισόρροπης ανάπτυξης της περιφέρειας.
- Σημαντικές είναι οι υποδομές εκπαίδευσης, καθώς το Πανεπιστήμιο Θεσσαλίας με παραρτήματα σε Λάρισα και Βόλο, αλλά και το Ανώτατο Τεχνολογικό

Ίδρυμα της Λάρισας, με παραρτήματα σε Καρδίτσα και Τρίκαλα, δημιουργούν ένα δίκτυο προαγωγής της γνώσης και της έρευνας στην Περιφέρεια, σε ένα ευρύ φάσμα επιστημονικών πεδίων, όπως η ιατρική, οι κλάδοι μηχανικού, τα οικονομικά, η γεωπονία, η τεχνολογία τροφίμων κλπ..

## II. Ο Κάμπος

### 2.4. Η γεωργία

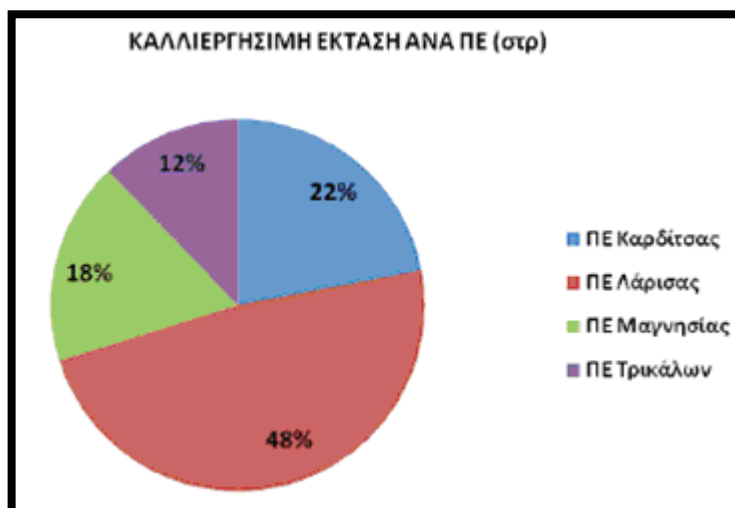
Η καλλιεργήσιμη έκταση της Θεσσαλίας ανέρχεται σε 4.999.353 στρ και εντοπίζεται κυρίως στην περιοχή του Θεσσαλικού κάμπου, με το μεγαλύτερο τμήμα να αντιστοιχεί στην Περιφερειακή Ενότητα της Λάρισας. Σε σύνολο είναι το 12,68% της καλλιεργήσιμης έκτασης της χώρας (Περιφέρεια Θεσσαλίας, 2011 (2)).



**Χάρτης 6:** Οι χρήσεις γης στην Περιφέρεια Θεσσαλίας, 2001

**Πηγή:** Περιφέρεια Θεσσαλίας, 2011 (2)

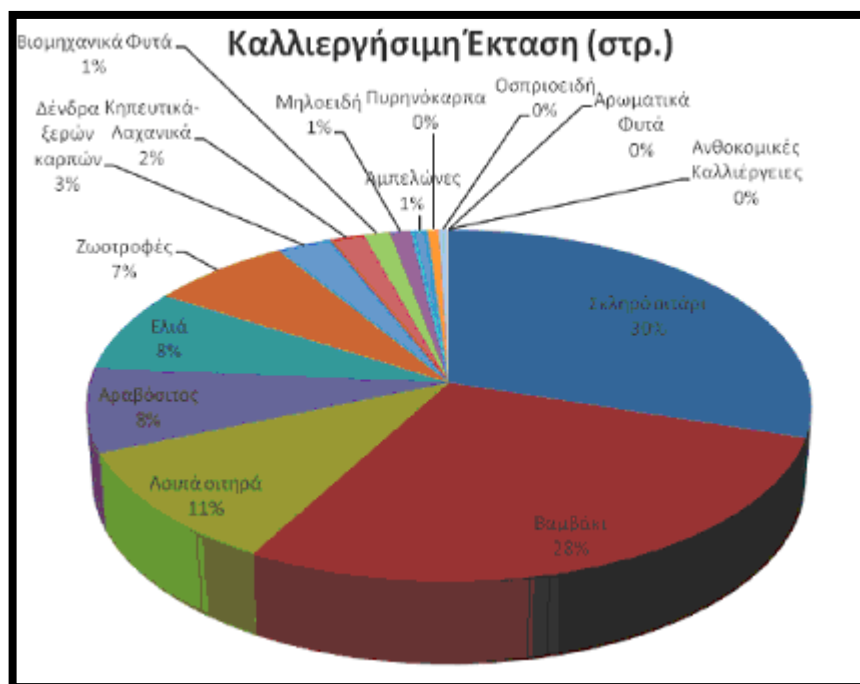
Οι καλλιέργειες που κυριαρχούν στη Θεσσαλία είναι οι αροτραίες καλλιέργειες, οι οποίες και αποτελούν το 80% περίπου των καλλιεργούμενων εκτάσεων. Παρατηρώντας τη διαχρονική εξέλιξη (1978-2008) της φυτικής παραγωγής διαπιστώνεται μια μείωση της καλλιεργούμενης έκτασης, ειδικά στις αροτραίες καλλιέργειες και στις αμπέλους, ενώ παρατηρείται αύξηση στις δενδρώδεις καλλιέργειες και στα κηπευτικά (Περιφέρεια Θεσσαλίας, 2011 (2)).



Γράφημα 7: Καλλιεργήσιμη έκταση ανά ΠΕ στη Θεσσαλία

Πηγή: Περιφέρεια Θεσσαλίας, 2011 (2)

Στο Γράφημα 8 παρουσιάζεται η κατάταξη των κυριότερων καλλιεργειών φυτικής παραγωγής της Περιφέρειας Θεσσαλίας ανά συνολικά καλλιεργήσιμη έκταση, όπως αυτή εντοπίζεται σήμερα.



Γράφημα 8: Ποσοστιαία κάλυψη καλλιεργήσιμων εκτάσεων Θεσσαλίας

Πηγή: Περιφέρεια Θεσσαλίας, 2011 (2)

Η καλλιέργεια σκληρού σιταριού υπερτερεί σήμερα σε ποσοστό 30%, ενώ ακολουθεί το βαμβάκι με ποσοστό 28%. Η διαχρονική εξέλιξη (1978-2010) της καλλιέργειας του σκληρού σιταριού παρουσιάζει αυξητική τάση η οποία συνοδεύεται και από αντίστοι-

χη αύξηση της παραγωγής. Είναι εξαγωγίμο και επιδοτούμενο προϊόν το οποίο συμβάλλει τα μέγιστα τόσο στην τοπική όσο και στην εθνική οικονομία γενικότερα (Περιφέρεια Θεσσαλίας, 2011 (2)). Το βαμβάκι αποτελεί σήμερα τη δεύτερη καλλιέργεια σε ποσοστό καλλιεργούμενης έκτασης της Περιφέρειας Θεσσαλίας και κατέχει την πρώτη θέση μεταξύ των αροτραίων καλλιεργειών σε αρδευόμενες εκτάσεις. Σύμφωνα με το «Κατάθι Θεσσαλικών προϊόντων 2011» υπάρχει άριστος εξοπλισμός και τεχνογνωσία της καλλιέργειας από τους Θεσσαλούς παραγωγούς, ενώ οι κλιματικές συνθήκες της Περιφέρειας είναι ιδανικές για την παραγωγή προϊόντος άριστης ποιότητας, αναδεικνύοντάς το σε μια καλλιέργεια δυναμική, με εξαγωγικό προσανατολισμό. Δεν είναι ίδια βέβαια η άποψη που συναντάται στο «Πρόγραμμα Αγροτικής Ανάπτυξης της Ελλάδας 2007-2013», όπου αναφέρεται χαρακτηριστικά πως «Με την εφαρμογή της ενιαίας αποδέσμευσης μεγάλο μέρος των βαμβακοπαραγωγικών εκμεταλλεύσεων διαμορφώνουν αρνητικά εισοδήματα. Ορισμένες (λίγες σε αριθμό) από τις εκμεταλλεύσεις αυτές για να παραμείνουν στην βαμβακοκαλλιέργεια θα πρέπει να αυξήσουν πολύ την παραγωγικότητα της καλλιέργειας ή να εφαρμόσουν συστήματα ολοκληρωμένης διαχείρισης. Ακόμη ενδέχεται να προχωρήσουν σε αναδιάρθρωση του παραγωγικού τους συστήματος με έμφαση στην καλλιέργεια λαχανικών της υπαίθρου (λαμβάνοντας υπόψη τους περιορισμούς που απαιτούνται στις ευπρόσβλητες περιοχές νιτρορύπανσης) και την ημιεντατική προβατοτροφία συνδυασμένη με την καλλιέργεια κτηνοτροφικών φυτών.».

Στα σημαντικότερα στοιχεία για τη γεωργική παραγωγή στο Θεσσαλικό κάμπο πρέπει να συμπεριληφθούν τα εξής (Περιφέρεια Θεσσαλίας, 2011 (2)):

- Τα θερμοκήπια παρουσιάζουν αυξητική τάση, απάντηση στα προβλήματα της κλιματικής αλλαγής και των περιορισμένων αποθεμάτων υδατικών πόρων αλλά και των αυξανόμενων απαιτήσεων των καταναλωτών για ασφαλή υγιεινά προϊόντα καθ όλη τη διάρκεια του έτους.
- Στα βιομηχανικά φυτά παρουσιάζεται μια αύξηση σε σύνολο στις καλλιεργούμενες εκτάσεις. Εξαίρεση αποτελεί ο καπνός ο οποίος παρουσίασε δραματική πτώση σχεδόν 95% την περίοδο 1978-2008 όπως επίσης και τα ζαχαρότευτλα γεγονός που ενδεχομένως οφείλεται στην αποδέσμευση της επιδότησης από την παραγωγή στο πλαίσιο της νέας ΚΑΠ και στο κλείσιμο των εργοστασίων βιομηχανίας ζάχαρης.
- Μεταξύ των νέων δυναμικών καλλιεργειών που εμφανίζονται στην Περιφέρεια Θεσσαλίας είναι και του ακτινιδίου, ενώ παρατηρείται είσοδος νέων εναλλακτικών καλλιεργειών όπως η καλλιέργεια της ροδιάς, της στέβιας και του Ιπποφαές.



- Παράλληλα με την πρωτογενή παραγωγή, έχει αναπτυχθεί στη Θεσσαλία μια σημαντική οικονομική και βιομηχανική δραστηριότητα η οποία καλύπτει όλο το φάσμα του τομέα των τροφίμων, από την παραγωγή έως και την κατανάλωση (συσκευασία, τυποποίηση, μεταφορά, αποθήκευση, συντήρηση, μεταποίηση, εμπορία) (Περιφέρεια Θεσσαλίας, 2007).

Σύμφωνα με μελέτη της Αναπτυξιακής Καρδίτσας (2001-2) τα βασικότερα προβλήματα που αντιμετωπίζει ο γεωργικός τομέας του κάμπου είναι (Παπαδοπούλου, 2005):

- Το μικρό μέγεθος των γεωργικών εκμεταλλεύσεων
- Το χαμηλό εκπαιδευτικό επίπεδο των αγροτών
- Οι οργανωτικές ελλείψεις στο κύκλωμα παραγωγής, μεταποίησης και εμπορίας προϊόντων που συνδυάζονται με ελλείψεις στις υποδομές
- Η κυριαρχία των αροτριάων καλλιεργιών (πλήρης σχεδόν εξάρτηση από την καλλιέργεια του βαμβακιού)
- Η απουσία αγροτικών προϊόντων που αναμένεται να παρουσιάζουν στο μέλλον υψηλή ζήτηση όπως τα βιολογικά προϊόντα, τα προϊόντα ονομασίας προέλευσης κ.α.
- Η λειψυδρία λόγω της έλλειψης σχεδιασμού, οι αλόγιστες γεωτρήσεις και η μη ορθολογική εκμετάλλευση των υδάτων.

Παράλληλα ο τομέας αντιμετωπίζει προβλήματα που οφείλονται στους κανόνες εφαρμογής της Κοινής αγροτικής Πολιτικής (ΚΑΠ), αλλά και στο γεγονός ότι μεγάλο μέρος του τοπικού πληθυσμού εξακολουθεί να εξασφαλίζει το βιοπορισμό του από την γεωργία, χωρίς όμως να ασκεί πραγματικά αυτό το επάγγελμα (Περιφέρεια Θεσσαλίας, 2011 (1)).

## **2.5. Η Περιβαλλοντική Υποβάθμιση**

Σήμερα οι πεδινές περιοχές του θεσσαλικού κάμπου, αντιμετωπίζουν σοβαρά προβλήματα περιβαλλοντικής φύσης που προέρχονται από την εντατική χρήση με τρόπο σπάταλο όσον αφορά τους φυσικούς πόρους και χωροταξικής φύσης που προέρχονται από την τάση ανάπτυξης και επέκτασης των αστικών χρήσεων στις πεδινές περιοχές, με χαρακτηριστικό το παράδειγμα της αστικής διάχυσης στην πόλη της Λάρισας και της δόμησης εκατέρωθεν μεγάλων διαπεριφερειακών οδικών αξόνων. Τα προβλήματα του θεσσαλικού κάμπου θα μπορούσαν να συνοψιστούν ως εξής:

- Πιέσεις στην ποσότητα και την ποιότητα του εδάφους (δόμηση, φυτοφάρμακα κλπ.)

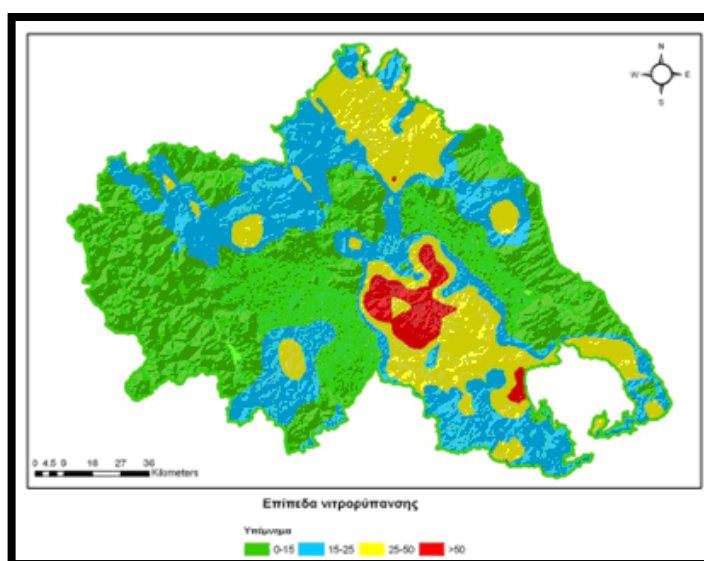
- Πιέσεις στην ποσότητα και την ποιότητα των υδατικών πόρων (υπερεκμετάλλευση, φωσφορικά λιπάσματα κλπ.)

Η σημαντικότερη συνιστώσα του περιβάλλοντος για τη Θεσσαλία, όπως αναφέρθηκε, είναι το νερό, το οποίο είναι ελλιπές ποσοτικά λόγω της κακής διαχείρισης των επιφανειακών και της υπεράντλησης των υπόγειων υδάτων και επιβαρημένο ποιοτικά λόγω της υψηλής συγκέντρωσης νιτρικών αλάτων και αμμωνίας συνέπεια της χρήσης λιπασμάτων (Περιφέρεια Θεσσαλίας, 2011 (1)). Αυτό λοιπόν και θα μελετηθεί σε μεγαλύτερο βάθος, χωρίς να παραβλέπονται οι πιέσεις του εδάφους που προαναφέρθηκαν.

- **Πιέσεις στην ποιότητα των υδάτων**

Κύριες πηγές ρύπανσης των υδάτων του διαμερίσματος αποτελούν οι έντονες γεωργικές και κτηνοτροφικές δραστηριότητες, σε συνδυασμό με το φορτίο των αστικών λυμάτων. Οι κύριες μορφές ρύπανσης των επιφανειακών νερών λόγω της γεωργίας δημιουργούνται λόγω της εκτεταμένης χρήσης λιπασμάτων και φυτοφαρμάκων και εμφανίζονται μέσω φαινομένων ευτροφισμού (Μαντούζα, 2008).

Σε ότι αφορά την ποιότητα των υπόγειων υδάτων, το βασικό πρόβλημα που παρατηρείται προέρχεται κυρίως από τις αγροτικές δραστηριότητες. Στη Θεσσαλία τα χωράφια εξαιτίας της υπερεκμετάλλευσης χρειάζονται μεγαλύτερες ποσότητες λιπασμάτων για να πάρουν τα απαραίτητα θρεπτικά συστατικά με αποτέλεσμα υψηλές συγκεντρώσεις νιτρικών και λιγότερο αμμωνιακών, λόγω της εκτεταμένης χρήσης φωσφορικών λιπασμάτων. Η καρδιά του Θεσσαλικού κάμπου φαίνεται να είναι η πλέον υποβαθμισμένη από αυτή την άποψη.



**Χάρτης 7:** Επίπεδα νιτρορύπανσης των υπόγειων υδάτων της Θεσσαλίας

Πηγή: Μαντούζα, 2008

- **Πιέσεις στην ποσότητα των υδάτων**

Το υδατικό δυναμικό της Θεσσαλίας δέχεται εδώ και σαράντα χρόνια τη μεγαλύτερη ανθρωπογενή πίεση για την κάλυψη αρδευτικών αναγκών συγκριτικά με τα υπόλοιπα διαμερίσματα της χώρας. Η διατάραξη του υδατικού ισοζυγίου στο μεγαλύτερο μέρος του υδατικού διαμερίσματος και η μεγάλη περιβαλλοντική αλλά και οικονομική καταστροφή που τη συνοδεύει, με την εξάντληση των αποθεμάτων του υπόγειου υδροφόρου ορίζοντα, τη σοβαρή μείωση των παροχών του ποταμού Πηνειού, τον επαπειλούμενο κίνδυνο της ερημοποίησης και την οικονομική καταστροφή των κατοίκων της περιοχής, είναι ένα χαρακτηριστικό παράδειγμα περιβαλλοντικού και αναπτυξιακού προβλήματος που χρήζει ιδιαίτερης αντιμετώπισης (Περιφέρεια Θεσσαλίας, 2008).

Αυτό που συμβαίνει είναι μία σχεδόν άναρχη κατανομή του νερού και των χρήσεών του, χωρίς καμία μελέτη ή σύνδεση της αγροτικής (κυρίως, χωρίς να εξαιρούνται και η αστική, η βιομηχανική και η τουριστική) δραστηριότητας και ανάπτυξης, με την επάρκεια των υδατικών αποθεμάτων. Καθώς τα επιφανειακά νερά δεν αξιοποιούνται οργανωμένα, γίνεται υπερεκμετάλλευση των υπόγειων υδατικών πόρων μέσω ανόρυξης υπεράριθμων γεωτρήσεων με αποτέλεσμα την πτώση της στάθμης του ορίζοντα των υπόγειων υδροφορέων, την υφαλμύρωση παράκτιων υδροφορέων και καθιζήσεις του εδάφους, προβλήματα που εντοπίζονται συχνά στον κάμπο. Πέρα από τα περιβαλλοντικά προβλήματα που σαφώς προκύπτουν από την υπερεκμετάλλευση, δημιουργούνται σημαντικά προβλήματα στους αγρότες, οι οποίοι είναι πλέον υποχρεωμένοι να αντλούν σε βάθος μεγαλύτερο από 350 μέτρα, με ότι αυτό σημαίνει οικονομικά (αυξημένο κόστος άντλησης) και τεχνικά (επιπλέον εξοπλισμός αντλίας) (Περιφέρεια Θεσσαλίας, 2011 (1)).

Σύμφωνα με την «Καταγραφή – Αξιολόγηση Προτάσεων Υδραυλικών έργων περιοχής Κάτω Ολύμπου-Όσας-Μαυροβουνίου» (Περιφέρεια Θεσσαλίας, 2008) το έλλειμμα είναι τέτοιο, λόγω της κακής διαχείρισης, που ακόμη και σήμερα να λειτουργήσουν τα έργα της μεταφοράς νερού από τον άνω ρου του Αχελώου (που προβλέπουν συνολικά 600 hm<sup>3</sup>), θα λύσουν μόνο ένα μέρος του προβλήματος. Μετά από έρευνα βέβαια και σε άλλες δευτερογενείς πηγές έγινε αντιληπτή η ποικιλία επιστημονικών απόψεων που υπάρχει πάνω στο θέμα της εκτροπής του Αχελώου και δυσκολεύει την εξαγωγή ασφαλών συμπερασμάτων. Πρόκειται για ένα πρόβλημα που είναι αδύνατο να προσεγγισθεί ενδελεχώς στα πλαίσια της παρούσας εργασίας, γίνεται όμως αντιληπτό πως αποτελεί ένα ζήτημα που είναι απαραίτητο να ληφθεί υπόψη στη συνέχεια της.

Πρέπει να σημειωθεί πως προσπάθειες για την αειφόρο διαχείριση των υδατικών πόρων στην Ελλάδα και κατ' επέκταση στη Θεσσαλία, ουσιαστικά ξεκίνησαν λόγω της Οδηγίας 2000/60/ΕΚ, η οποία συνδυάζει ποιοτικούς, οικολογικούς και ποσοτικούς στόχους για την προστασία υδάτινων οικοσυστημάτων και την καλή κατάσταση όλων των υδατικών πόρων και θέτει ως κεντρική ιδέα την ολοκληρωμένη διαχείριση τους στη γεωγραφική κλίμακα των Λεκανών Απορροής Ποταμών. Αυτή η Οδηγία έχει άμεση σχέση και συμπληρώνεται από την Οδηγία 91/676/ΕΟΚ για την προστασία των υδάτων από τη νιτρορύπανση γεωργικής προέλευσης, με πολλούς Θεσσαλούς αγρότες να λαμβάνουν μέρος σε σχετικά επιδοτούμενα προγράμματα της Ευρωπαϊκής Ένωσης.

## **2.6. Η Κοινή Αγροτική Πολιτική, η Ελλάδα και η Θεσσαλία**

Επί δεκαετίες η Κοινή Αγροτική Πολιτική υπήρξε η μόνη οικονομική πολιτική της ΕΕ, η οποία υποκατάστησε σε πολύ μεγάλο βαθμό τις εθνικές πολιτικές και παραμένει έως σήμερα η πιο ολοκληρωμένη πολιτική της ΕΕ (Περιφέρεια Θεσσαλίας, 2011 (2)). Καθορίζει το σύνολο των κανόνων και μηχανισμών, που ρυθμίζουν την παραγωγή, το εμπόριο και την επεξεργασία των γεωργικών προϊόντων στην Ευρωπαϊκή Ένωση, βασιζόμενη στις αρχές της ενιαίας αγοράς των γεωργικών προϊόντων, της κοινοτικής προτίμησης και της χρηματοδοτικής αλληλεγγύης (Πολύζου, 2011).

Η ΚΑΠ έχει αλλάξει πολλές μορφές με το πέρασμα των χρόνων. Ξεκίνησε εντατικοποιώντας την παραγωγή, γεγονός που όξυνε τα περιβαλλοντικά προβλήματα και οδήγησε στην περιθωριοποίηση της γεωργίας των λιγότερο ευνοημένων αγροτικών περιοχών, για να αναθεωρηθεί το 1999, οπότε και επιδιώχθηκε η ενσωμάτωση περιβαλλοντικών στόχων μέσω της αειφόρου γεωργίας. Τέλος, με τις μεταρρυθμίσεις της προηγούμενης 10ετίας, οι οποίες θεωρείται ότι ολοκληρώθηκαν το 2008, επήλθε μία ριζική μεταβολή (Ενιαίας Αποδεδειγμένης Ενίσχυσης (ΕΑΕ)) του τρόπου στήριξης της κοινοτικής, κατά συνέπεια και της ελληνικής, γεωργίας, και περιλήφθηκαν ειδικά μέσα για την ενθάρρυνση μιας λιγότερο εντατικής παραγωγής, έτσι ώστε να μειωθούν τα πλεονάσματα στην αγορά και να καταστούν ασθενέστερες οι περιβαλλοντικές πιέσεις. Η μεταρρύθμιση αυτή συνοδεύτηκε από τα αγροτοπεριβαλλοντικά προγράμματα που αποτελούν και τον πυρήνα της κοινοτικής περιβαλλοντικής στρατηγικής στα πλαίσια της ΚΑΠ σε όλη την επικράτεια των κρατών μελών (Παπακώστα, 2004).

Κατά την τριαντάχρονη ένταξη της Ελλάδας στην Ευρωπαϊκή Ένωση, η σταδιακή ενσωμάτωση της ελληνικής γεωργίας στην ΚΑΠ υπήρξε επίπονη και πολλές φορές αντιφατική. Εν συντομία, η ενσωμάτωση αυτή είχε σημαντικές θετικές επιπτώσεις αλλά μακροχρόνια σημειώθηκαν και πολλά αρνητικά αποτελέσματα για την ελληνική γε-

ωργία (στρεβλωτική ανασύνθεση της παραγωγικής μας βάσης, απομόνωση των παραγωγών από τις δυνάμεις της αγοράς, τάσεις αύξησης του εμπορικού ελλείμματος γεωργικών προϊόντων) (Πέζαρος, 2011). Ωστόσο, δεν υπάρχει αμφιβολία ότι, θεσμικά και οικονομικά τουλάχιστον, η ελληνική γεωργία ήταν ο τομέας που ωφελήθηκε περισσότερο από την ένταξη, με το πιο χαρακτηριστικό παράδειγμα ανάπτυξης της Ελληνικής γεωργίας, στα πλαίσια της ΚΑΠ, να είναι η Θεσσαλία. Η Θεσσαλία επωφελήθηκε πολύ από την ΚΑΠ, η ανάπτυξη όμως βασίστηκε στην εντατικοποίηση της παραγωγής με τη βελτίωση της υποδομής (αρδευτικά και εγγειοβελτιωτικά έργα) και την αύξηση των βιομηχανικών εισροών (εκμηχάνιση, αγροχημικά), ενώ δόθηκε περισσότερο βάρος στην καλλιέργεια ορισμένων ειδών, όπως το βαμβάκι, τα σιτηρά, ο αραβόσιτος, τα οποία είχαν πάρει τη μορφή μονοκαλλιέργειας, με αποτέλεσμα την υποβάθμιση του φυσικού περιβάλλοντος καθώς και του αγροτικού τοπίου (Παπακώστα, 2004). Είναι γεγονός όμως πως, παρόλα τα προβλήματα, η γεωργική παραγωγή στη Θεσσαλία έκανε βήματα προόδου που δεν θα ήταν σε θέση να επιτύχει χωρίς τη βοήθεια της Κοινής Αγροτικής Πολιτικής.

Είναι αληθές ότι η ελληνική γεωργία θα μπορούσε να έχει ωφεληθεί πολύ περισσότερο από την ΚΑΠ. Κύρια αιτία αυτής της αποτυχίας υπήρξε η έλλειψη ενός εθνικού σχεδίου και μιας εθνικής στρατηγικής και η αντικατάστασή τους από τον προσανατολισμό των συνιστωσών του πρωτογενούς τομέα της οικονομίας προς την είσπραξη ευρωπαϊκών επιδοτήσεων με την παράλληλη υποβάθμιση της όλης παραγωγικής διαδικασίας (Σαρόπουλος et al., 2012). Η Ελλάδα δεν μπόρεσε να αναδειχτεί ως «διαμορφωτής» της πολιτικής στα θέματα της ΚΑΠ αλλά παρέμεινε σχεδόν πάντα παθητικός δέκτης των πολιτικών που διαμορφώνονταν στις Βρυξέλλες. Και τούτο, παρά το ότι ήταν η χώρα με τη μεγαλύτερη, μεταξύ των 15 παλαιών εταίρων, κατανομή του γεωργικού τομέα στην οικονομία της (Πέζαρος, 2011). Τώρα φαίνεται πως είναι η ευκαιρία αυτό να αλλάξει καθώς έχουν ξεκινήσει οι διαπραγματεύσεις για αναθεώρηση της ΚΑΠ (2013), την οποία επιβάλλουν οι νέες οικονομικές, περιβαλλοντικές και περιφερειακές προκλήσεις. Κατά την Επιτροπή, οι στόχοι μιας νέας μεταρρύθμισης επικεντρώνονται:

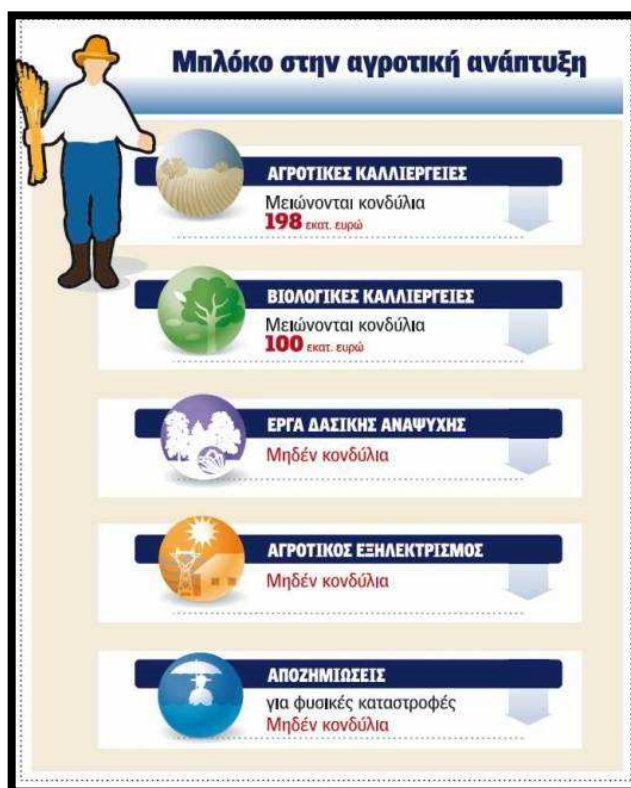
1. Στη βιώσιμη παραγωγή τροφίμων και διασφάλιση της επισιτιστικής ασφάλειας,
2. Στην αειφόρο διαχείριση των φυσικών πόρων και κλιματική δράση, και
3. Στην ισόρροπη περιφερειακή ανάπτυξη.

Η Ελλάδα συμμετέχει στις διαπραγματεύσεις με τη Νέα Στρατηγική Αγροτικής Ανάπτυξης «Αλέξανδρος Μπαλατζής» (2007-2013). Πρόκειται για ένα πλαίσιο που αντιλαμβάνεται τις προκλήσεις της σημερινής αγροτικής ανάπτυξης και εστιάζει σε τρεις βασικούς άξονες για τους οποίους βέβαια περιλαμβάνει γενικά μέτρα και δράσεις, οι

οποίοι συμβαδίζουν με τους 3 παραπάνω στόχους της ΚΑΠ, ενόψει των διαπραγματεύσεων του 2013, αλλά είναι αμφίβολο το κατά πόσο είναι δυνατό να λειτουργήσουν στην πράξη εν απουσία γενικότερης εθνικής στρατηγικής, ανεξάρτητης από τις επιδοτήσεις.

Αυτό που έχει ιδιαίτερη σημασία για τη Θεσσαλία είναι ότι εκτιμάται πως η βαμβακοκαλλιέργεια θα πληγεί ιδιαίτερα από την αναδιάρθρωση της ΚΑΠ, γεγονός που οδηγεί το Σχέδιο στην εφαρμογή μέτρων στις περιοχές που σχετίζονται με τη διαφοροποίηση προς μη γεωργικές δραστηριότητες, τη στήριξη της δημιουργίας και ανάπτυξης πολύ μικρών επιχειρήσεων, την ενθάρρυνση τουριστικών δραστηριοτήτων κα..

Γενική διαπίστωση όμως αποτελεί πως η «η δυσκολία εκ μέρους της χώρας στην εξασφάλιση της εθνικής συμμετοχής οδηγεί σε μειώσεις και των κοινοτικών κονδυλίων με αποτέλεσμα να μείνει από... καύσιμα η αγροτική οικονομία, που θα μπορούσε να κινήσει ολόκληρη την ελληνική οικονομία. Έτσι, σε πρώτη φάση σημαντική ανακατανομή πόρων και επιβράδυνση της υλοποίησης των αγροτικών προγραμμάτων επιφυλάσσει η αναθεώρηση του Επιχειρησιακού Προγράμματος Αγροτικής Ανάπτυξης «Αλέξανδρος Μπαλατατζής 2007-2013» με βάση τη μειωμένη εθνική συμμετοχή στο 5%.» (Γιουρουκέλη, 2012).



Εικόνα 2: Η Κρίση και στα Προγράμματα Αγροτικής Ανάπτυξης

Πηγή: Γιουρουκέλη, 2012

### 3. ΑΞΙΟΛΟΓΗΣΗ ΥΦΙΣΤΑΜΕΝΗΣ ΚΑΤΑΣΤΑΣΗΣ

Πριν από την αξιολόγηση της υφιστάμενης κατάστασης θα πρέπει να σημειωθεί πως μέσα από την έρευνα σε δευτερογενείς πηγές και από τη συνομιλία που πραγματοποιήθηκε με τον κύριο Κουκουφίκη, επαγγελματία αγρότη του Θεσσαλικού κάμπου, διαπιστώθηκε μια διάσταση απόψεων πάνω στις συνθήκες που διαμόρφωσαν και διαμορφώνουν την υφιστάμενη κατάσταση, μια κατάσταση επιβαρυσμένη περιβαλλοντικά, οικονομικά και κοινωνικά. Χρησιμοποιώντας σαν παράδειγμα τη μονοκαλλιέργεια του βαμβακιού, για την οποία έχουν κατηγορηθεί κατ' επανάληψη οι αγρότες του κάμπου, θα επιδιωχθεί εδώ να προσεγγισθούν οι δύο διαφορετικές θέσεις αναζητώντας την αλήθεια κάπου στη μέση, ώστε να διευκολυνθεί η διαμόρφωση των σεναρίων στη συνέχεια. Σαν οδηγός για αυτή την προσέγγιση χρησιμοποιούνται τα άρθρα της Γεωργιοπούλου στην εφημερίδα Καθημερινή (2005), οι επιστημονικές θέσεις που παρουσιάστηκαν έως τώρα στην υφιστάμενη κατάσταση, αλλά και η θέση του άμεσα εμπλεκόμενου αγρότη.

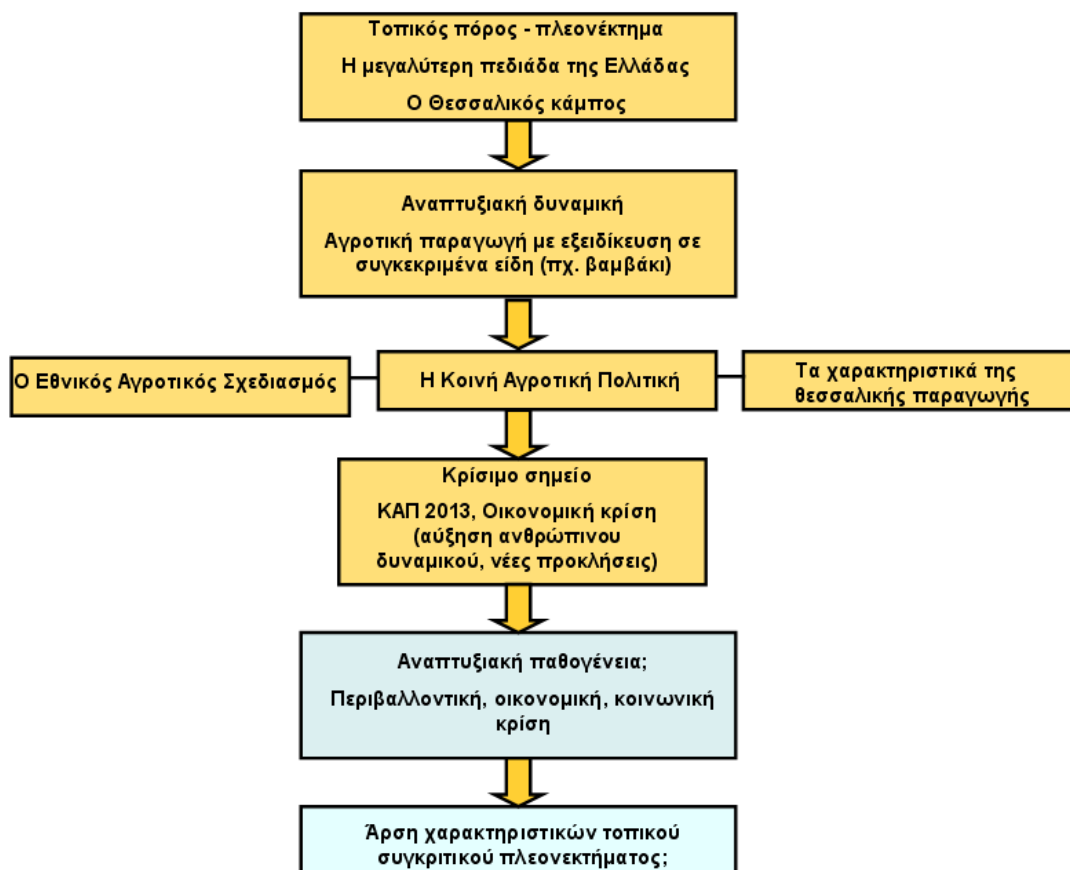
Η Κοινή Αγροτική Πολιτική φαίνεται πως ουσιαστικά κατεύθυνε για χρόνια την παραγωγή της Θεσσαλίας προς τη βαμβακοκαλλιέργεια, δίνοντας σχετικές επιδοτήσεις, οι οποίες είχαν σαν αποτέλεσμα την αύξηση του εισοδήματος των αγροτών. «Το σίγουρα εγγυημένο εισόδημα, καθώς η επιδότηση παρείχε στους βαμβακοπαραγωγούς τιμή έως και τριπλάσια από αυτήν που ίσχυε στην ελεύθερη αγορά, προκάλεσε τη δημιουργία ενός ολόκληρου μηχανισμού -καθώς οι εκκοκκιστικές επιχειρήσεις λάμβαναν επίσης επιδότηση» (Γεωργιοπούλου, 2005). Οι αγρότες λοιπόν, ως επιχειρηματίες, επιδίωκαν το μεγαλύτερο δυνατό κέρδος για την επιχείρησή τους μέσα σε αυτά τα νέα δεδομένα των επιδοτήσεων, χωρίς όμως να έχουν επαρκή ενημέρωση και στήριξη από τον πολιτικό κόσμο, ο οποίος τους ήθελε ευχαριστημένους χωρίς να υπογραμμίζει την ανάγκη μείωσης του κόστους και βελτίωσης της ποιότητας του προϊόντος τους. Δημιουργήθηκαν λοιπόν παραγωγοί ενός πλεονασματικού, πανάκριβου και άρα οικονομικώς άχρηστου προϊόντος, χωρίς να είναι καν γνωστό ποιοι από αυτούς έχουν δυσκολίες και ποιοι ευπορούν (Γεωργιοπούλου, 2005). Η τάση στη συνέχεια της Ευρωπαϊκής Ένωσης για μείωση της παραγωγής βάμβακος ήταν σαφής. Η επιδότηση του βαμβακιού συνεχιζόταν βέβαια, αλλά από ένα σημείο και μετά αν η παραγωγή ξεπερνούσε ένα συγκεκριμένο όριο, το οποίο τέθηκε προκειμένου να «τιθασευτεί» η βαμβακοκαλλιέργεια, μετρούσε η λεγόμενη ποινή συνυπευθυνότητας, οπότε και μειωνόταν αντίστοιχα το ποσό της επιδότησης. Το αν θα λάμβαναν τα χρήματα της επιδότησης λοιπόν ή όχι εξαρτιόταν από την «έξυπνη» εφαρμογή του ευρωπαϊκού κανονισμού, που αφορούσε στη διαχείριση των επιδοτήσεων που δίδονταν στο προϊόν (Γεωργιοπούλου, 2005). Παρόλα αυτά τα νέα δεδομένα όμως,

οι Θεσσαλοί αγρότες εξακολουθούσαν να ζητάνε να απορροφηθεί και να επιδοτηθεί όλο το βαμβάκι της παραγωγής τους, κάτι για το οποίο κατηγορήθηκαν. Είναι αλήθεια όμως πως η εντατική καλλιέργεια του βαμβακιού είχε σαν αποτέλεσμα οι αγρότες της Θεσσαλίας να εξειδικευτούν και να αποκτήσουν τεχνογνωσία και εμπειρία, ενώ παράλληλα δημιουργήθηκαν ολόκληρες σχετικές βιοτεχνίες στον δευτερογενή τομέα. Δημιουργήθηκε λοιπόν, όπως αναφέρθηκε, ένας ολόκληρος μηχανισμός που στήριξε την αγροτική οικονομία και σύμφωνα με τον κ. Κουκουφίκη δεν άφηνε περιθώρια για ελιγμούς εξαιτίας του κόστους αλλαγής καλλιέργειας, της έλλειψης γνώσεων και της έλλειψη στήριξης από την πολιτεία και παροχής κινήτρων για προσαρμογή στα νέα δεδομένα. Παράλληλα με όλα αυτά προχωρούσε και η υποβάθμιση του φυσικού περιβάλλοντος του Θεσσαλικού κάμπου καθώς τα λιπάσματα (αφού η βιολογική καλλιέργεια ήταν λιγότερο αποδοτική και πιο ακριβή), η εντατική υδροβόρα καλλιέργεια και οι ανεξέλεγκτες γεωτρήσεις είχαν τα αποτελέσματα που διαφάνηκαν στην υφιστάμενη κατάσταση. Ειδικά για το ζήτημα του νερού, είναι γεγονός ότι για πολλά χρόνια οι τοπικές αρχές καθυσύχάζαν τους αγρότες με το θέμα της εκτροπής του Αχελώου σαν μια σίγουρη και εύκολη λύση στα προβλήματά τους, χωρίς να γίνεται προσπάθεια για οποιαδήποτε ενημέρωση περί αειφορίας στον χαμηλού εκπαιδευτικού επιπέδου πληθυσμού. Η έλλειψη λοιπόν οργάνωσης σε εθνικό επίπεδο για την ουσιαστική και οργανωμένη αξιοποίηση των επιδοτήσεων της Ευρωπαϊκής Ένωσης, η ανοχή του πολιτικού κόσμου και η προσπάθεια των αγροτών για μεγιστοποίηση του κέρδους τους, ξεχνώντας βασικές πτυχές του επαγγέλματός τους, δημιούργησαν έναν φαύλο κύκλο που είχε σαν αποτέλεσμα τη σημερινή κρίσιμη κατάσταση.

Μετά από τα παραπάνω, αλλά και από την ανάλυση που πραγματοποιήθηκε στις προηγούμενες ενότητες, μπορεί να προκύψει το εξής διάγραμμα που περιγράφει σχηματικά και κωδικοποιημένα την εξέλιξη των συνθηκών στη μεγαλύτερη πεδιάδα της χώρας (εμπνευσμένο από διάλεξη της κ. Κλαμπατσέα, που πραγματοποιήθηκε στα πλαίσια του μαθήματος, για τις λειτουργικά εξειδικευμένες περιοχές). Με αφετηρία λοιπόν μια περιοχή με έναν ιδιαίτερο πόρο – συγκριτικό πλεονέκτημα, αναπτύχθηκε μια δυναμική, η οποία δεν είναι άλλη από την αγροτική παραγωγή με εξειδίκευση σε ορισμένα είδη, όπως υπογράμμιζαν οι κλιματικές και εδαφικές συνθήκες, οι γνώσεις των ανθρώπων, αλλά και εξωγενείς παράγοντες. Αυτοί οι παράγοντες αφορούν στον Εθνικό Αγροτικό Σχεδιασμό και ουσιαστικά στην απουσία του και στα προβλήματα της Κοινής Αγροτικής Πολιτικής, οι οποίοι, σε συνδυασμό με τα ίδια τα χαρακτηριστικά της Θεσσαλικής παραγωγής (χαμηλό εκπαιδευτικό επίπεδο, μικρός γεωργικός κλήρος κλπ.), έχουν φέρει την περιοχή σε ένα κρίσιμο σημείο, λίγο πριν την αναπτυξιακή παθογένεια. Αυτό το σημείο περιλαμβάνει ένα πλήθος προκλήσεων λόγω της αναθεώρησης της ΚΑΠ, της οικονομικής κρίσης και της αύξησης του ανθρω-



πινου δυναμικού στον πρωτογενή τομέα. Η διαχείριση αυτών των δεδομένων, αλλά και άλλοι, λιγότερο προβλέψιμοι ίσως παράγοντες, είναι αυτά που θα αποφασίσουν την κατάληξη του διαγράμματος και της ανάπτυξης της περιοχής.



**Γράφημα 9:** Διαγραμματική απεικόνιση της αναπτυξιακής πορείας του Θεσσαλικού Κάμπου

**Πηγή:** Διάλεξη Ε. Κλαμπατσέα, Ιδία Επεξεργασία

Τελικά, σχετικά με την αξιολόγηση της υφιστάμενης κατάστασης μια πρώτη ομαδοποίηση των θετικών και αρνητικών που προκύπτουν από την παραπάνω ανάλυση έχει ως εξής:

+	-
Δυναμικό φυσικό υπόβαθρο	Σημαντικά περιβαλλοντικά προβλήματα
Στροφή προς τον πρωτογενή τομέα	Μονοκαλλιέργειες
Τάση για βελτιωμένο επίπεδο εκπαίδευσης	Ανισόρροπη ανάπτυξη δυτικής και ανατολικής Θεσσαλίας

Κύκλωμα παραγωγής, μεταποίησης και εμπορία προϊόντων	Χαμηλό υπάρχων εκπαιδευτικό επίπεδο
Ερευνητικά ιδρύματα/Νέες τεχνολογίες	Έλλειψη ενημέρωσης και εκπαίδευσης των αγροτών
Δυνατότητες για διαφοροποίηση	Λάθη με την ΚΑΠ – μειωμένα κονδύλια

Μετά από αυτή την ομαδοποίηση, που αποτελεί μια πρώτη αναγνώριση της υφιστάμενης κατάστασης, πρέπει να αναφερθούν τα κριτήρια με τα οποία θα γίνει η αξιολόγηση SWOT. Αυτά δεν είναι άλλα από τους τέσσερις άξονες της πολυλειτουργικής γεωργίας, που αναφέρθηκαν ήδη στην αρχή της εργασίας και έχουν να κάνουν με τον περιβαλλοντικό, διατροφικό, αναπτυξιακό και κοινωνικό ρόλο της και λειτουργούν στα πλαίσια της αειφόρου ανάπτυξης. Κρίνεται πως δεν χρειάζεται περεταίρω ανάλυση πάνω σε αυτό το σκεπτικό, καθώς εξαρχής η ανάλυση της υφιστάμενης κατάστασης πραγματοποιήθηκε προς αυτή την κατεύθυνση.

<b>Δυνατά Σημεία (Strengths)</b>	<b>Αδυναμίες (Weaknesses)</b>
<ul style="list-style-type: none"> <li>• Φυσικό περιβάλλον υψηλής αναπτυξιακής δυναμικής</li> <li>• Ύπαρξη θεσμοθετημένων περιοχών προστασίας</li> <li>• Γεωθερμικά πεδία</li> <li>• Πλούσιο υδατογραφικό δίκτυο</li> <li>• Στρατηγική γεωγραφική θέση</li> <li>• Μορφολογία που ευνοεί την εσωτερική συνοχή και χωροταξική ολοκλήρωση</li> <li>• Καλή οδική σύνδεση με την υπόλοιπη χώρα (ΠΑΘΕ – Εγνατία)</li> <li>• Ύπαρξη μικρών πόλεων - χρήσιμο για τη συνολική λειτουργία και ανάπτυξη της περιφερειακής οικονομίας</li> <li>• Σημαντική συμμετοχή του πρωτογενή τομέα στη διαμόρφωση του ΑΕΠ της χώρας</li> <li>• Στήριξη μέσω του αγροτικού τομέα των άλλων τομέων παραγωγής της περιφέρειας με προϊόντα και υπηρεσίες (μεταποίηση – βιομηχανία – τουρισμός)</li> <li>• Σχετικά ικανοποιητική ανάπτυξη και των τριών τομέων παραγωγής</li> <li>• Ανοδική τάση στην απασχόληση του πρωτογενή από το 2008</li> </ul>	<ul style="list-style-type: none"> <li>• Πιέσεις στην ποσότητα και την ποιότητα του εδάφους (δόμηση, φυτοφάρμακα κλπ.)</li> <li>• Πιέσεις στην ποιότητα και στην ποσότητα των υδάτων λόγω κακής διαχείρισης και αυξημένης ζήτησης</li> <li>• Έλλειψη υποδομών ταμίευσης νερού</li> <li>• Αμφιβολία για την εξέλιξη του πληθυσμού, μειωμένος σύμφωνα με το 2011 παντού πλην της πόλης της Λάρισας</li> <li>• Πληθυσμός γερασμένος και μεγάλη ποσοστά εξαρτώμενου πληθυσμού από τον παραγωγικής ηλικίας</li> <li>• Μικρό μέγεθος των γεωργικών εκμεταλλεύσεων</li> <li>• Χαμηλό εκπαιδευτικό επίπεδο των αγροτών</li> <li>• Κυριαρχία των αροτριωτών καλλιεργειών (πλήρης σχεδόν εξάρτηση από την καλλιέργεια του βαμβακιού)</li> <li>• Απουσία αγροτικών προϊόντων που αναμένεται να παρουσιάζουν στο μέλλον υψηλή ζήτηση όπως τα βιολογικά προϊόντα, τα προϊόντα ονομασίας προέλευσης κα.</li> <li>• Αντιλήψεις σε βάθος μεγαλύτερο από 350 μέτρα, με ότι αυτό σημαίνει οικονομικά (αυξημένο κόστος άντλησης) και τεχνικά (επιπλέον</li> </ul>

<ul style="list-style-type: none"> <li>• Μειωμένη ανεργία σε σχέση με το σύνολο της χώρας λόγω του πρωτογενούς τομέα</li> <li>• Σημαντικές υποδομές έρευνας και εκπαίδευσης</li> <li>• Εμφάνιση νέων δυναμικών και εναλλακτικών καλλιεργειών</li> </ul>	<p>εξοπλισμός αντλίας)</p> <ul style="list-style-type: none"> <li>• Οργανωτικές ελλείψεις στο κύκλωμα παραγωγής, μεταποίησης και εμπορίας προϊόντων που συνδυάζονται με ελλείψεις στις υποδομές</li> <li>• Μεγάλο μέρος του τοπικού πληθυσμού εξασφαλίζει το βιοπορισμό του από την γεωργία, χωρίς όμως να ασκεί πραγματικά το επάγγελμα</li> </ul>
<p style="text-align: center;"><b>Ευκαιρίες (Opportunities)</b></p> <ul style="list-style-type: none"> <li>• Νέες τεχνολογίες και μέθοδοι αειφόρου γεωργίας - πολυλειτουργικότητα</li> <li>• Δυνατότητα διαφοροποίησης της αγροτικής οικονομίας μέσω της παροχής υπηρεσιών στον πληθυσμό, του αγροτικού τουρισμού και της αξιοποίησης της πολιτιστικής κληρονομιάς</li> <li>• Κατασκευή της οδού Ε65, ως διέξοδος στο δυτικό τμήμα της Θεσσαλίας και λειτουργία του πολιτικού σκέλους του αεροδρομίου της Νέας Αγχιάλου</li> <li>• Αναμενόμενη αύξηση του εκπαιδευτικού επιπέδου της περιφέρειας</li> <li>• Ανοδική τάση στον πρωτογενή τομέα τα επόμενα χρόνια (λειτουργώντας σαν εργασιακό καταφύγιο λόγω της κρίσης)</li> <li>• Οι Οδηγίες και τα προγράμματα των 2000/60/ΕΚ, 91/676/ΕΟΚ</li> <li>• Νέο Επιχειρησιακό Πρόγραμμα Αγροτικής Ανάπτυξης και Αναθεώρηση της Κοινής Αγροτικής Πολιτικής (2013)</li> </ul>	<p style="text-align: center;"><b>Κίνδυνοι (Threats)</b></p> <ul style="list-style-type: none"> <li>• Μη αξιοποίηση του υφιστάμενου υδατικού δυναμικού, με τα έργα της μεταφοράς νερού από τον άνω ρου του Αχελώου να προκαλούν περαιτέρω προβλήματα αντίθετα στις αρχές τις αειφορίας</li> <li>• Ερημοποίηση και οικονομική καταστροφή των κατοίκων λόγω λειψυδρίας</li> <li>• Δυσκολία απορρόφησης των αγροτικών προϊόντων από τον δευτερογενή τομέα και αύξηση του κόστους μεταφοράς προϊόντων λόγω μετακίνησης μεταποιητικών δραστηριοτήτων (οικονομική κρίση)</li> <li>• Προβλήματα που οφείλονται στους κανόνες εφαρμογής της Κοινής Αγροτικής Πολιτικής (ΚΑΠ) και στον τρόπο εφαρμογής τους στην Ελλάδα</li> <li>• Η Ελλάδα παθητικός δέκτης των πολιτικών που διαμορφώνονται στις Βρυξέλλες (ΚΑΠ) και όχι διαμορφωτής</li> <li>• Μειώσεις των κοινοτικών κονδυλίων</li> </ul>

## 4. ΔΟΜΗΣΗ ΕΝΑΛΛΑΚΤΙΚΩΝ ΣΕΝΑΡΙΩΝ

### 4.1. Σενάριο Τάσεων

Στην περίπτωση που η υφιστάμενη κατάσταση συνεχιστεί σύμφωνα με τις τάσεις που καταγράφηκαν, η Ελλάδα θα πάρει μέρος στις διαπραγματεύσεις για τη νέα Κοινή Αγροτική Πολιτική χωρίς οργανωμένο εθνικό αγροτικό σχεδιασμό, αντιμετωπίζοντας ευκαιριακά τις νέες, μειωμένες επιδοτήσεις. Τα μειωμένα αυτά κονδύλια, έτσι όπως αναμένονται σε καλλιέργειες όπως αυτή του βαμβακιού, θα έχουν σαν αποτέλεσμα πολλοί αγρότες του κάμπου να βρεθούν σε αδιέξοδο, εν απουσία περεταίρω βοήθειας, ενημέρωσης και κινήτρων για αλλαγή σε νέες, περισσότερο βιώσιμες μεθόδους καλλιέργειας, αφού σε μεγάλο βαθμό έως τώρα έχουν μάθει να στηρίζονται και να εξαρτώνται από αυτά. Αρκετοί λοιπόν αναμένεται να είναι εκείνοι οι παραγωγοί που δεν θα καταφέρουν να ανταπεξέλθουν στα νέα οικονομικά δεδομένα και θα αναγκαστούν να νοικιάσουν ή να εγκαταλείψουν τα χωράφια τους.

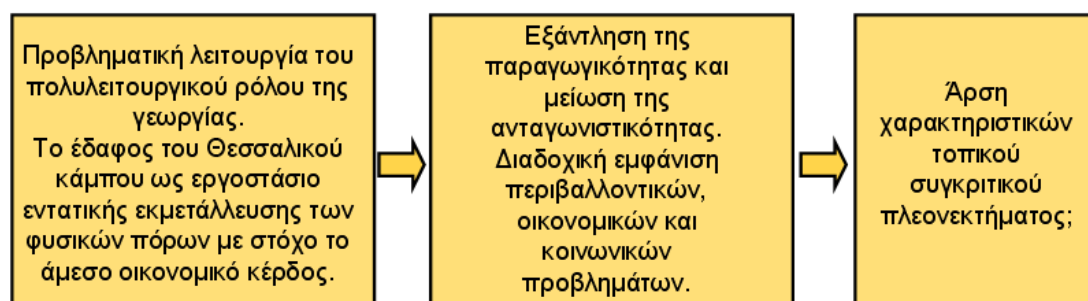
Τα προβλήματα του γεωργικού τομέα του Θεσσαλικού κάμπου θα συνεχίσουν να υφίστανται, λόγω των μικρών γεωργικών εκμεταλλεύσεων, των αντλήσεων σε μεγάλα βάθη, του χαμηλού εκπαιδευτικού επιπέδου των αγροτών και της παρουσίας μεγάλων εκτάσεων βαμβακιού και σιτηρών, τα οποία φαίνεται να είναι δύσκολο (λόγω κόστους και γνώσεων) να εγκαταλειφθούν σε μεγάλο βαθμό άμεσα.

Παρόλα αυτά, το ανθρώπινο δυναμικό της αγροτικής παραγωγής αναμένεται να αυξηθεί, εξαιτίας της αναζήτησης εργασιακού καταφυγίου, λόγω της οικονομικής κρίσης. Οι νέοι άνθρωποι που θα πάρουν μέρος στην γεωργική παραγωγή θα εμφανιστούν πιο μορφωμένοι και ενημερωμένοι, σε σχέση με τους υπάρχοντες αγρότες, και θα εισάγουν ορισμένα νέα είδη, νέες μορφές και μεθόδους καλλιέργειας, σε μια προσπάθεια να διαφοροποιηθούν και να δημιουργήσουν ένα ανταγωνιστικότερο προϊόν. Εμπόδιο σε αυτή την προσπάθεια θα είναι η έλλειψη βοήθειας από την πολιτεία και η έλλειψη ουσιαστικού εθνικού στρατηγικού σχεδιασμού, που θα μπορούσε να παρέχει συγκεκριμένες κατευθύνσεις, ενώ πρόκληση θα αποτελέσει η προσπάθειά τους να ανεξαρτητοποιηθούν από το θέμα των επιδοτήσεων της ΚΑΠ.

Το φυσικό περιβάλλον του κάμπου θα υποβαθμιστεί περεταίρω, με τα φαινόμενα καλλιέργειας να γίνονται όλο και πιο συχνά. Η υπερεκμετάλλευση του δυναμικού του υπόγειου υδροφορέα θα συνεχιστεί, ελλείψει σχεδιασμού και διαχείρισης των επιφανειακών υδάτων και το θέμα του Αχελώου θα συνεχίσει να αποτελεί πεδίο διαμάχης, αφού συνεχώς θα διαμορφώνεται η άποψη ότι είναι η μόνη λύση για τα προβλήματα του κάμπου. Το έδαφος θα συνεχίσει να δέχεται ποσοτικές πιέσεις, ίσως όχι στον βαθμό με τον οποίο γινόταν ως τώρα λόγω της αναστολής των οικοδομικών δραστηριοτήτων εξαιτίας της οικονομικής κρίσης. Σχετικά με τις ποιοτικές πιέσεις, αυτές σα-

φώς και θα συνεχιστούν ανεξέλεγκτες, καθώς η πλειονότητα των αγροτών δεν θα είναι ενημερωμένοι ή σε θέση να χρησιμοποιήσουν μεθόδους παραγωγής, φιλικότερες προς το περιβάλλον.

Σε γενικές γραμμές φαίνεται πως ο πολυλειτουργικός ρόλος της γεωργίας θα λειτουργήσει προβληματικά, με το έδαφος του Θεσσαλικού κάμπου να αντιμετωπίζεται ως ένα εργοστάσιο εντατικής εκμετάλλευσης των φυσικών πόρων με στόχο το άμεσο οικονομικό κέρδος. Κάτι τέτοιο θα έχει αρνητικά αποτελέσματα, τόσο στην παραγωγικότητα, όσο και στην ανταγωνιστικότητα των προϊόντων του, προκαλώντας τη διαδοχική εμφάνιση συνεχώς εντεινόμενων περιβαλλοντικών, οικονομικών και κοινωνικών προβλημάτων.



Γράφημα 10: Διαγραμματική απεικόνιση του σεναρίου των τάσεων

Πηγή: Ιδία Επεξεργασία

#### 4.2. Σενάριο Παρέμβασης με Όρους Αειφορίας

Σύμφωνα με τον όρο της αειφορίας, η ανάπτυξη πρέπει να γίνει με τέτοιο τρόπο, ώστε η σημερινή γενιά να μην στερήσει τίποτα στις επόμενες. Λόγω της φύσης του εξεταζόμενου προβλήματος, τα περισσότερα αποτελέσματα των διαφόρων τέτοιων παρεμβάσεων δεν μπορούν να είναι άμεσα. Άμεσος θα είναι μόνο ο απαραίτητος σχεδιασμός και ορισμένες αρχικές δράσεις και από εκεί και έπειτα οι παρεμβάσεις και τα αποτελέσματά τους θα χρειαστούν κάποιο χρόνο προκειμένου να γίνουν εμφανή.

Για τη διαμόρφωση αυτού του σεναρίου θα ληφθεί υπόψη ο πολυλειτουργικός ρόλος της γεωργίας και θα επιδιωχθεί η αξιοποίησή του, καθώς, όπως ήδη αναφέρθηκε στην αρχή της παρούσας εργασίας, θεωρείται πως αυτό το σκεπτικό μπορεί να συντελέσει στην αειφορική διαχείριση του Θεσσαλικού κάμπου.

Αρχικά, αυτό που ξεφεύγει από τα όρια της υπό μελέτη περιοχής, αλλά είναι απαραίτητο για τη μελλοντική της εξέλιξη, είναι η διαμόρφωση ενός σχεδίου για την αγροτική ανάπτυξη της χώρας, το οποίο θα λειτουργεί ως βασικό διαπραγματευτικό εργαλείο στις συναντήσεις για την Κοινή Αγροτική Πολιτική. Κάτι τέτοιο θα δώσει τη δυνατότη-

τα στην Ελλάδα να λειτουργήσει σαν ρυθμιστής ορισμένων εξελίξεων και όχι, για ακόμη μια φορά, ως παθητικός δέκτης αυτών. Αυτό το σχέδιο θα καλείται επίσης να αποτελεί τις κατευθυντήριες γραμμές για την αξιοποίηση των εκάστοτε επιδοτήσεων, αλλά πάνω από όλα θα έχει τη δυνατότητα να λειτουργεί ανεξάρτητα από αυτές.

Σχετικά με τον Θεσσαλικό κάμπο, είναι πλέον ο καιρός να ανεξαρτητοποιηθεί από τις συνεχώς μειούμενες επιδοτήσεις και να αναζητήσει έναν νέο τρόπο ανάπτυξης, ο οποίος θα μπορούσε καταρχάς να βασίζεται σε νέα ανταγωνιστικά προϊόντα για την παραγωγή των οποίων θα χρησιμοποιούνται νέες μέθοδοι καλλιέργειας. Δεν είναι απαραίτητο να παύσουν όλες οι καλλιέργειες στις οποίες η Θεσσαλία έχει παράδοση. Οι νέες μέθοδοι βαμβακοκαλλιέργειας θα μπορέσουν να δημιουργήσουν ένα ιδιαίτερα ανταγωνιστικό προϊόν, ανεξαρτήτου επιδοτήσεων, με υψηλή ποιότητα και ονομασία προέλευσης, κάτι που θα αναβαθμίσει τον ήδη υπάρχοντα δευτερογενή τομέα και θα δημιουργήσει νέες θέσεις εργασίας. Σε αυτό το σημείο σημαντικό ρόλο θα μπορούσαν να διαδραματίσουν οι Αγροτικοί Συνεταιρισμοί, οι οποίοι με την κατάλληλη συνεργασία θα μπορέσουν να οργανώσουν την παραγωγή του Θεσσαλικού κάμπου με τρόπο τέτοιο, ώστε να επιτυγχάνεται ισορροπία ανάμεσα στις διαφορετικές καλλιέργειες (για να αποφεύγονται φαινόμενα μονοκαλλιέργειας) και να γίνονται ανταλλαγές τεχνογνωσίας και πόρων.

Σημαντική σε αυτό το πλαίσιο θεωρείται και η κατάρτιση και η εκπαίδευση παλιότερων και νέων γεωργών πάνω στις νέες μορφές καλλιέργειας, καθώς και η συνεργασία τους με τους επιστημονικούς κλάδους που περιλαμβάνονται στα εκπαιδευτικά ιδρύματα της Θεσσαλίας και έχουν άμεση σχέση με την αγροτική παραγωγή. Πρόκειται για συνεργασία που μπορεί να προκύψει αυθόρμητα και θα αποφέρει οφέλη τόσο στην ερευνητική, όσο και στην επαγγελματική κοινότητα, αφού θα προάγει τη γνώση σε όλα τα επίπεδα, χωρίς να είναι απαραίτητη η διαμεσολάβηση οποιασδήποτε πολιτικής βούλησης.

Υπό αυτές τις συνθήκες θα μπορούσε να επωφεληθεί ιδιαίτερα το φυσικό περιβάλλον και τοπίο της περιοχής. Η συνεργασία μεταξύ παραγωγών και επιστημόνων θα έχει σαν αποτέλεσμα την εφαρμογή μεθόδων καλλιέργειας φιλικών προς το περιβάλλον, κάτι που θα βοηθήσει στην αναστολή της υφιστάμενης υποβάθμισης του περιβάλλοντος. Για να συμβεί κάτι τέτοιο στην πράξη όμως, εδώ είναι απαραίτητη η διαμεσολάβηση της πολιτείας με την εκπόνηση ολοκληρωμένης μελέτης για το υδατικό δυναμικό της Θεσσαλίας (το μεγαλύτερο αυτή τη στιγμή περιβαλλοντικό πρόβλημα), η οποία θα ξεπεράσει τον μέχρι τώρα κατακερματισμό που παρατηρούνταν και θα δώσει συγκεκριμένα και επιστημονικά αποτελέσματα. Με οδηγό αυτή τη μελέτη, οι αγρότες θα πρέπει να ενημερωθούν για την κατάσταση και να ληφθούν στη συνέχεια όλα τα απαραίτητα μέτρα για αντιμετώπιση του προβλήματος, όπως ο εμπλουτισμός του

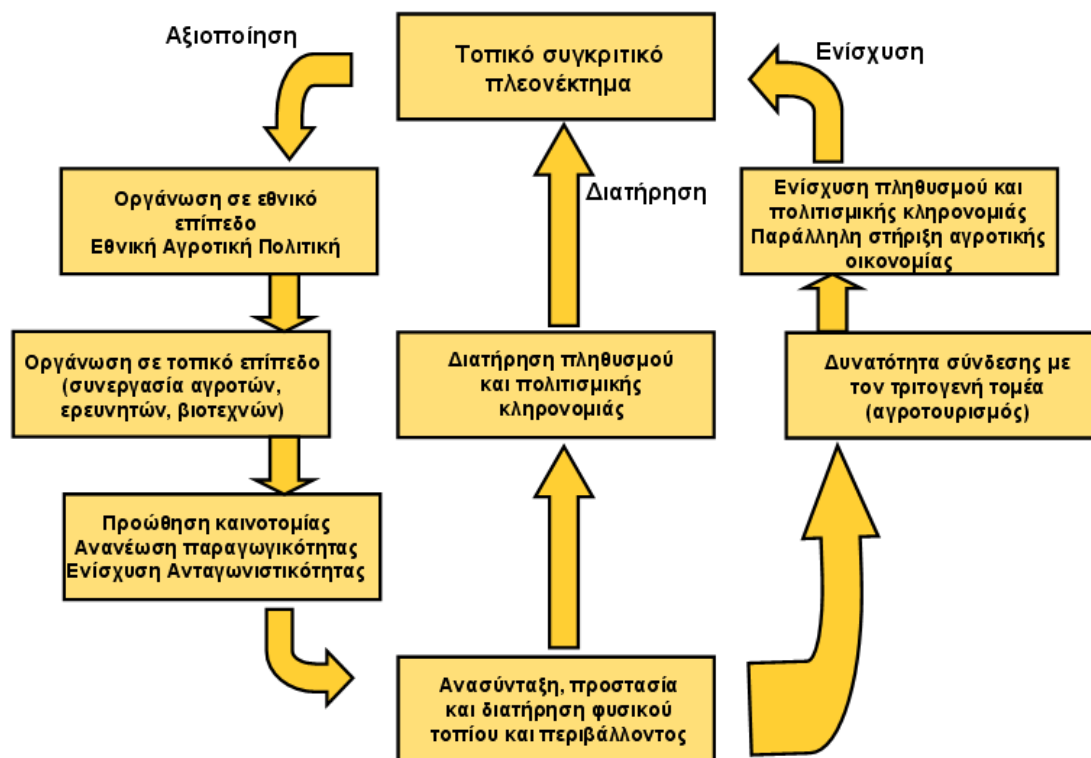
υπόγειου υδροφορέα, η καταγραφή και ο έλεγχος των γεωτρήσεων, η αξιοποίηση των επιφανειακών υδάτων της Θεσσαλίας και το κλείσιμο, με επιστημονικές διαπιστώσεις και επιχειρήματα, του θέματος του Αχελώου. Οι Οδηγίες της Ευρωπαϊκής Ένωσης μπορούν να αποτελέσουν χρήσιμους οδηγούς προς αυτή την κατεύθυνση.

Τέλος, σε ένα επόμενο χρονικό επίπεδο και σε μια περισσότερο φιλόδοξη εκδοχή, ο Θεσσαλικός κάμπος θα μπορούσε να αποτελέσει τόπο αγροτουρισμού. Αν έως τώρα το αειφορικό σενάριο που διαμορφώθηκε έχει σαν αποτέλεσμα τη διατήρηση του συγκριτικού πλεονεκτήματος της περιοχής, η οπτική του αγροτουρισμού μπορεί να προχωρήσει ένα βήμα παραπέρα, προς μια ενίσχυση και των τριών συνιστωσών που το διαμορφώνουν: περιβάλλον, κοινωνία, οικονομία. Είναι γεγονός λοιπόν πως ο τουρισμός σήμερα στη Θεσσαλία είναι περιορισμένος στα ανατολικά παράλια και σε ορισμένες ορεινές περιοχές. Καθώς όμως το χαρακτηριστικότερο της Θεσσαλίας είναι ο κάμπος και η γεωργική παραγωγή της, θα μπορούσε αυτό το πλεονέκτημα να συνδυάσει δυναμικά τους τρεις τομείς παραγωγής, μέσω ενός συστήματος που θα αξιοποιεί την πολιτισμική κληρονομιά των αγροτικών περιοχών, την παραδοσιακή φιλοξενία και την ύπαρξη πρότυπων καλλιεργειών και τοπικών προϊόντων. Οι έως τότε ενέργειες θα έχουν συγκρατήσει τους ανθρώπους σε αγροτικές περιοχές και θα έχουν δημιουργήσει το κατάλληλο υπόβαθρο για την ανάπτυξη μιας τέτοιας μορφής τουρισμού, η οποία θα δώσει τη δυνατότητα περαιτέρω διαφοροποίησης της αγροτικής οικονομίας της περιοχής, θα δημιουργήσει επιπλέον θέσεις εργασίας και θα εμπλουτίσει εκ νέου τον αγροτικό τρόπο ζωής.

Διαγραμματικά η παραπάνω περιγραφή παρουσιάζεται στο Γράφημα 11, που ακολουθεί. Σε αυτό το γράφημα χρησιμοποιείται η κυκλική ροή με σκοπό να περιγραφεί ο «ανανεωτικός» χαρακτήρας του συγκεκριμένου σεναρίου. Δίνεται η δυνατότητα για δύο τέτοιες κυκλικές ροές. Η πρώτη, είναι η πιο προσιτή εκδοχή του σεναρίου, η οποία έχει σαν αποτέλεσμα τη διατήρηση του τοπικού συγκριτικού πλεονεκτήματος της υπό μελέτη περιοχής. Πρέπει να σημειωθεί βέβαια πως με τη «διατήρηση» ουσιαστικά εννοείται «ενίσχυση» του πλεονεκτήματος, έτσι όπως αυτή παρουσιάζεται στη δεύτερη, μεγαλύτερη κυκλική διαδρομή. Πρόκειται όμως για μία λιγότερο έντονη ενίσχυση, η οποία καλείται να φέρει την κατάσταση στο «βασικό επίπεδο» στο οποίο θα έπρεπε ήδη σήμερα να βρίσκεται, γι' αυτό και χρησιμοποιείται ο χαρακτηρισμός της διατήρησης. Επιπλέον, πρέπει να σημειωθεί και το γεγονός πως δεν γίνεται αναφορά σε δύο διαφορετικά σενάρια ή σε ήπιο και ριζοσπαστικό σενάριο. Πρόκειται για ένα ενιαίο σενάριο με μια πολύ συγκεκριμένη βάση, η οποία ανάλογα με τις εκάστοτε συνθήκες παρουσιάζει δύο εναλλακτικές διαδρομές περαιτέρω ανάπτυξης: την απλή της «διατήρησης» και την πιο σύνθετη της «ενίσχυσης». Σε καμιά περίπτωση ο αγροτουρισμός υπό αυτόν τον σχεδιασμό δεν αποτελεί ριζοσπαστικό σενάριο. Θεωρείται



πως, αν έως τότε έχουν ολοκληρωθεί όλα τα προηγούμενα βήματα, ο αγροτουρισμός αποτελεί ένα καταλυτικό άλμα (όπως φανερώνει και το μεγαλύτερο βέλος στο διάγραμμα), που είναι σε θέση όμως να πραγματοποιηθεί ως μια δυναμική φυσική εξέλιξη, αν το ευνοήσουν οι τότε καταστάσεις και αποφάσεις.



**Γράφημα 11:** Διαγραμματική απεικόνιση του σεναρίου των παρεμβάσεων με όρους αειφορίας

**Πηγή:** Ιδία Επεξεργασία

## 5. ΔΙΑΠΙΣΤΩΣΕΙΣ

Σε αυτή την τελευταία ενότητα των διαπιστώσεων, επιχειρείται να γίνει μια σύνθεση των στοιχείων που εντόπισε η αξιολόγηση της υφιστάμενης κατάστασης και αυτών που προβλέπει το αειφορικό σενάριο ανάπτυξης του Θεσσαλικού κάμπου, ώστε να εντοπιστούν πλέον ολοκληρωμένα ποιοι είναι αυτοί οι ευνοϊκοί και περιοριστικοί παράγοντες που ζητούνται.

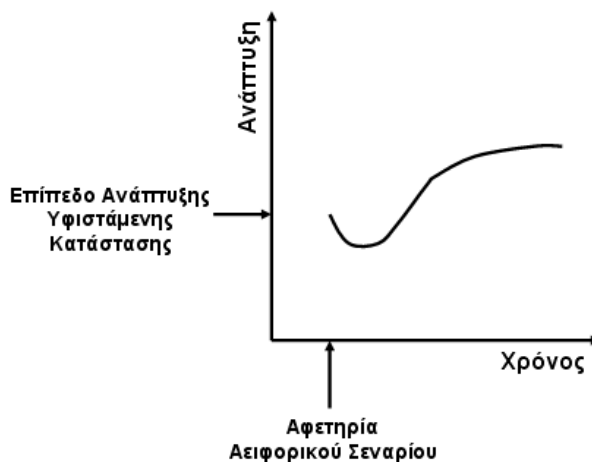
Σχετικά με τους παράγοντες που προκύπτουν από την ανάλυση, αυτοί μπορούν να συνοψιστούν, για ακόμη μια φορά, στον πίνακα του κεφαλαίου 3 ως εξής:

Ευνοϊκοί Παράγοντες	Περιοριστικοί Παράγοντες
Δυναμικό φυσικό υπόβαθρο	Σημαντικά περιβαλλοντικά προβλήματα
Στροφή προς τον πρωτογενή τομέα	Μονοκαλλιέργειες
Τάση για βελτιωμένο επίπεδο εκπαίδευσης	Ανισόρροπη ανάπτυξη δυτικής και ανατολικής Θεσσαλίας
Κύκλωμα παραγωγής, μεταποίησης και εμπορίας προϊόντων	Χαμηλό υπάρχον εκπαιδευτικό επίπεδο
Ερευνητικά ιδρύματα/Νέες τεχνολογίες	Έλλειψη ενημέρωσης και εκπαίδευσης των αγροτών
Δυνατότητες για διαφοροποίηση	Λάθη με την ΚΑΠ – μειωμένα κονδύλια

Παρατηρώντας τον πίνακα, γίνεται κατανοητό ότι το αειφορικό σενάριο επιχειρεί να αξιοποιήσει και να ενδυναμώσει τους υπάρχοντες ευνοϊκούς παράγοντες και να περιορίσει ή να ανατρέψει τους περιοριστικούς, προσπαθώντας να δημιουργήσει ένα ανατροφοδοτούμενο σύστημα κοινωνικού, οικονομικού και φυσικού περιβάλλοντος. Αυτή λοιπόν η πρώτη ομάδα παραγόντων, που έχει να κάνει με την ίδια τη σύνθεση του προβλήματος, επηρεάζει άμεσα την επιτυχία της εφαρμογής του αειφορικού σεναρίου.

Εκτός αυτών όμως, όπως αναφέρθηκε, υπάρχει και μια σειρά παραγόντων που σχετίζεται με τη διαδικασία της εφαρμογής του αειφορικού σεναρίου. Για να γίνει αντιληπτός ο τρόπος με τον οποίο εντοπίστηκαν αυτοί, χρήσιμο θεωρείται να παρουσιαστεί διαγραμματικά, για αρχή, το πώς αναμένεται να αποτυπώνεται κάθε χρονική στιγμή η υφιστάμενη κατάσταση της ανάπτυξης (κοινωνικής, οικονομικής, περιβαλλοντικής) της περιοχής μελέτης. Να σημειωθεί πως πρόκειται για μια προσεγγιστική σχηματο-

ποίηση, σχεδιασμένη για οπτικούς λόγους και μόνο και χωρίς κάποια περεταίρω ποσοτική πληροφορία.



**Γράφημα 12:** Διαγραμματική απεικόνιση της διαδικασίας ανάπτυξης με όρους αειφορίας

**Πηγή:** Ιδία Επεξεργασία

Όπως αναφέρθηκε στην ενότητα της παρουσίασης του σεναρίου ανάπτυξης με όρους αειφορίας, εξαιτίας της φύσης του προβλήματος, τα αποτελέσματα του συγκεκριμένου σεναρίου δεν θα μπορέσουν να γίνουν αντιληπτά στην περιοχή, παρά μόνο σε βάθος χρόνου. Αυτό ακριβώς δηλώνει και η καμπή που παρατηρείται την πρώτη περίοδο της εφαρμογής του, οπότε και θα γίνεται μια «επένδυση» στην περιοχή, η οποία, από τη μία δεν θα είναι δυνατό να ανατρέψει άμεσα τις τάσεις που έχουν ήδη εμφανιστεί σε αυτή, και από την άλλη θα περιορίσει τους έως τώρα ρυθμούς της αγροτικής παραγωγής, αφού οι αγρότες καλούνται να αλλάξουν καλλιέργειες, να οργανωθούν, να εκπαιδευτούν κλπ., με τις παράλληλες συνέπειες που μπορεί να έχει μια τέτοια διαδικασία στο εισόδημά τους. Στη συνέχεια, τα αποτελέσματα όλης αυτής της «αειφόρου επένδυσης» στην περιοχή, η οποία περιλαμβάνει το πρώτο χρονικό επίπεδο του αειφόρου σεναρίου, θα αρχίσει σταδιακά να γίνεται αντιληπτή, δίνοντας πλέον τη δυνατότητα για περεταίρω ενέργειες και επιδίωξη ακόμα και του φιλόδοξου σκεπτικού του αγροτουρισμού, η οποία θα αποτελέσει παράλληλη στήριξη, αλλά και θα ενισχύσει το επίπεδο της ανάπτυξης που θα έχει επιτευχθεί έως τότε. Εκτός αυτών, πρέπει να αναφερθεί ότι κάτι άλλο που γίνεται κατανοητό από το γράφημα, είναι ότι από αυτό λείπουν οι μεγάλες εξάρσεις, είτε θετικές, είτε αρνητικές. Θεωρείται πως σε μια αντίστοιχη απεικόνιση ενός λιγότερου αειφορικού σεναρίου, όπως ήταν και αυτό της εξέλιξης της περιοχής έως τώρα, παρατηρούνται μεγάλες εξάρσεις της ανάπτυξης με το πέρασμα του χρόνου, είτε θετικές, είτε αρνητικές. Αντίθετα, χαρακτηρι-

στικό της ανάπτυξης με όρους αειφορίας είναι η επιδίωξη μιας ισορροπίας – σταθερότητας μεταξύ αυτών των διακυμάνσεων.

Ο βασικός ευνοϊκός και ταυτόχρονα περιοριστικός παράγοντας λοιπόν που προκύπτει από την ίδια τη διαδικασία εφαρμογής του αειφορικού σεναρίου, είναι αυτός του χρόνου. Το σενάριο ανάπτυξης με όρους αειφορίας προτείνει μια ανάπτυξη που διακρίνεται για τη σταθερότητά της και τη διάρκειά της μέσα στο χρόνο. Απαιτεί όμως και υπομονή προκειμένου οι εκάστοτε προσπάθειες να αποδώσουν καρπούς και τα θετικά χαρακτηριστικά να αρχίσουν να γίνονται εμφανή. Κάτω από αυτές τις συνθήκες είναι αμφίβολο αν θα πειστούν οι άμεσα επηρεαζόμενοι πως το συμφέρον τους είναι μια τέτοιου είδους ανάπτυξη, η οποία δεν έχει στόχο το άμεσο υψηλό κέρδος, αλλά τη διάρκεια, ειδικά όταν οι κανόνες της αγοράς συνεχίζουν να λειτουργούν με τον γνωστό, αμείλικτο τρόπο.

Κλείνοντας, πρέπει να σημειωθεί ότι οι περιοριστικοί αυτοί παράγοντες που σχετίζονται με τη διαδικασία εφαρμογής του αειφορικού σεναρίου, είναι δυνατό να ξεπεραστούν σε μεγάλο βαθμό, από τον σωστό σχεδιασμό. Έτσι, είναι δυνατό αυτός να γίνει με τέτοιο τρόπο, ώστε να μετριαστεί το μεταβατικό στάδιο της καμπής (πχ. η αλλαγή των καλλιεργειών να πραγματοποιηθεί σταδιακά και σύμφωνα με κριτήρια ώστε οι αγρότες να εισέρχονται στο μεταβατικό στάδιο με χρονική διαφορά) και να εντοπιστούν σε μικρότερο χρονικό διάστημα τα πρώτα σημάδια μιας ανοδικής αναπτυξιακής πορείας. Με έναν τέτοιο προσεγμένο σχεδιασμό, ο οποίος θα δημιουργηθεί με στόχο την αειφόρο ανάπτυξη της περιοχής, αλλά θα συμμερίζεται και τα άγχη και τις πρακτικές ανάγκες των χρονικά άμεσα επηρεαζόμενων από αυτόν, θα είναι δυνατό να επιτευχτεί και η απαραίτητη συναίνεση, κυρίως του αγροτικού κόσμου. Ο τελευταίος φυσικά δεν θα αρκестεί σε επιχειρήματα και ευχολόγια, που θα μπορούσαν να προέλθουν από τον πολιτικό κόσμο, αλλά θα απαιτήσει επιστημονικά τεκμηριωμένες σχεδιαστικές προτάσεις, στοιχείο – πρόκληση για τον τρόπο με τον οποίο πραγματοποιείται σήμερα ο αναπτυξιακός σχεδιασμός στην Ελλάδα.

## **ΒΙΒΛΙΟΓΡΑΦΙΑ**

**Γεωργιοπούλου Τ.**, «Φυτεύουν βαμβάκι ακόμα και στις γλάστρες» και «Οι επιδοτήσεις στρέβλωσαν τη γεωργία», Άρθρα στην εφημερίδα Καθημερινή, Αθήνα, 2005,

[http://news.kathimerini.gr/4dcgi/\\_w\\_articles\\_ell\\_2\\_13/01/2005\\_130168](http://news.kathimerini.gr/4dcgi/_w_articles_ell_2_13/01/2005_130168)

[http://news.kathimerini.gr/4dcgi/\\_w\\_articles\\_ell\\_1\\_13/01/2005\\_130170](http://news.kathimerini.gr/4dcgi/_w_articles_ell_1_13/01/2005_130170)

**Γιαννάκης Η.**, «Η συμβολή της πολυλειτουργικής γεωργίας στην ανάπτυξη των ορεινών περιοχών», Εισήγηση στο 6ο Διεπιστημονικό Διαπανεπιστημιακό Συνέδριο του Ε.Μ.Π. "Η Ολοκληρωμένη Ανάπτυξη των Ορεινών Περιοχών", Μέτσοβο, 2010.

**Γιουρουκέλη Μ.**, «Η κρίση τρώει τα προγράμματα Αγροτικής Ανάπτυξης», Αναδημοσιευμένο άρθρο στην εφημερίδα Ημερησία, Αθήνα, 2012,

<http://aro-gi.com/2012/03/11/vt/>

**Εταιρεία Syngenta**, <http://www.syngenta.com/country/gr/el/company/sustainable-agriculture/Pages/home.aspx>

**Ευρωπαϊκή Επιτροπή**, «Contribution of the European Community on the Multifunctional Character of Agriculture», Βρυξέλλες, 1999.

**Χατζημιχάλης Κ.** et al., Greekscapes «Αεροφωτογραφικός Άτλαντας Ελληνικών Τοπίων», Ερευνητικό Πρόγραμμα Τμήματος Γεωγραφίας, Χαροκόπειο Πανεπιστήμιο, 2011, <http://www.greekscapes.gr/index.php>

**Καρανικόλας Π.** et al., «Οικονομική βιωσιμότητα και πολυλειτουργικότητα της γεωργίας: η περίπτωση της Βόρειας Αμοργού», Εισήγηση στο 5ο Διεπιστημονικό Διαπανεπιστημιακό Συνέδριο του Ε.Μ.Π. «Παιδεία, Έρευνα, Τεχνολογία. Από το χθες στο αύριο.», Μέτσοβο, 2007.

**Μαντούζα Α.**, «Ανάλυση της Λεκάνης Απορροής του Ποταμού Πηνειού στα Πλαίσια της Οδηγίας 2000/60 με χρήση ΓΣΠ», Μεταπτυχιακή Διπλωματική Εργασία, Τμήμα Πολιτικών Μηχανικών ΑΠΘ, Θεσσαλονίκη, 2008.

**Παπαδόπουλος Α.**, Κυριαζή Ε., Λιαρικός Κ., «Αειφόρος Αγροτική Ανάπτυξη και Ερημοποίηση: Προς μια νέα πολιτική διαχείρισης του Αγροτικού χώρου», Άρθρο στην Εταιρεία Αγροτικής Οικονομίας, 2005,

[http://www.etagro.gr/index.php?option=com\\_docman&task=doc\\_details&gid=2&Itemid=107](http://www.etagro.gr/index.php?option=com_docman&task=doc_details&gid=2&Itemid=107)

**Παπαδοπούλου Α.**, «Η συμβολαιακή γεωργία της βιομηχανικής τομάτας στην Ελλάδα και η μεταποίησή της: κόστος και οικονομικά αποτελέσματα στην περίπτωση του Νομού Καρδίτσας», Διπλωματική Εργασία, Χαροκόπειο Πανεπιστήμιο, 2005.

**Παπακώστα Α.**, «Ρύπανση Υπόγειων Υδάτων στη Θεσσαλία από Νιτρικά Γεωργικής Προέλευσης», Μεταπτυχιακή Διπλωματική Εργασία, Πανεπιστήμιο Αιγαίου, Μυτιλήνη, 2004.

**Πέζαρος Π.**, «Η Κοινή Αγροτική Πολιτική: Εξέλιξη και Προοπτικές», Άρθρο του Υπουργείου Αγροτικής ανάπτυξης και Τροφίμων, 2011.

**Περιφέρεια Θεσσαλίας**, «Επιχειρησιακό Σχέδιο της Περιφέρειας Θεσσαλίας για Δράσεις στην Κοινωνία της Πληροφορίας», 2002.

**Περιφέρεια Θεσσαλίας**, «Περιφερειακό Σχέδιο Διαχείρισης Στερεών Αποβλήτων Περιφέρειας Θεσσαλίας», 2006.

**Περιφέρεια Θεσσαλίας**, «Πόλος καινοτομίας Θεσσαλίας», 2007.

**Περιφέρεια Θεσσαλίας**, «Καταγραφή – Αξιολόγηση Προτάσεων Υδραυλικών έργων περιοχής Κάτω Ολύμπου-Όσσας-Μαυροβουνίου», 2008.

**Περιφέρεια Θεσσαλίας**, «Επιχειρησιακό Πρόγραμμα Περιβάλλον και Αειφόρος Ανάπτυξη για τη Θεσσαλία», 2009.

**Περιφέρεια Θεσσαλίας**, «Επιχειρησιακό Πρόγραμμα Περιφέρειας Θεσσαλίας», 2011 (1).

**Περιφέρεια Θεσσαλίας**, Επιχειρησιακό Σχέδιο «Καλάθι Θεσσαλικών Προϊόντων», 2011 (2).

**Πολύζου Π.**, Η Πορεία της Κοινής Αγροτικής Πολιτικής και το Μέλλον της μετά το 2013», Άρθρο του Υπουργείου Αγροτικής ανάπτυξης και Τροφίμων, 2011.

**Σαρόπουλος Α.**, Πετρακάκης Μ., «Τι προτείνουν οι Γεωπόνοι για την Ανάπτυξη του Αγροτικού Τομέα», Υπόμνημα για την ανάπτυξη του Πρωτογενούς Τομέα της Οικονομίας προς τα πολιτικά κόμματα και τους συνδυασμούς κομμάτων, Αθήνα, 2012,

[http://www.geotee-kma.gr/pdf/26\\_4\\_2012.pdf](http://www.geotee-kma.gr/pdf/26_4_2012.pdf)

**Σκληράκη Ε.**, «Κριτική Προσέγγιση των Πολιτικών Ανάπτυξης των Αγροτικών Περιοχών της Ευρωπαϊκής Ένωσης από την Οπτική της Συμβολής τους στην Ολοκληρωμένη ανάπτυξη του Αγροτικού χώρου», Μεταπτυχιακή Διπλωματική Εργασία ΕΜΠ, 2010.

**ΥΠΕΧΩΔΕ**, «Επιχειρησιακό Πρόγραμμα Περιβάλλον και Αειφόρος Ανάπτυξη 2007-2013», 2007.