



ΕΘΝΙΚΟ ΜΕΤΣΟΒΙΟ ΠΟΛΥΤΕΧΝΕΙΟ

Δ.Π.Μ.Σ. «ΑΡΧΙΤΕΚΤΟΝΙΚΗ - ΣΧΕΔΙΑΣΜΟΣ ΤΟΥ ΧΩΡΟΥ»

ΚΑΤΕΥΘΥΝΣΗ Β': ΠΟΛΕΟΔΟΜΙΑ και ΧΩΡΟΤΑΞΙΑ

Πλαίσιο: Ευνοϊκοί και Περιοριστικοί παράγοντες του Σχεδιασμού με όρους Αειφορίας

Διδακτική Ομάδα: Σ. Αυγερινού-Κολώνια, Καθηγήτρια Ε.Μ.Π.

Ε. Χανιώτου, Επικ. Καθηγήτρια Ε.Μ.Π.

Ν. Μπελαβίλας, Επικ. Καθηγητής Ε.Μ.Π.

Ε. Κλαμπατσέα, Λέκτορας Ε.Μ.Π.

Η προβληματική: Σχεδιάζοντας με όρους αειφορίας σε «εύθραυστους» τόπους: Μελέτη περίπτωσης η Κέα



Σύλληψη: Μπακαούκας Στ. Μελέτιος

Τόπος και Χρόνος: Αθήνα, Νοέμβριος 2011

Περιεχόμενα

I. Το Κεντρικό Ζήτημα.....	5
I. A. Αρθρώνοντας Προβληματική.....	5
I. B. Η Μεθοδολογική Προσέγγιση	7
II. Στοιχειοθετώντας την «ευθραυστότητα» των νησιών	10
II. A. Τα κοινά χαρακτηριστικά των νησιών	10
II. B. Μικρά νησιά, μεγάλη «ευθραυστότητα»	13
III. Σκιαγραφώντας την υφιστάμενη κατάσταση.....	17
III. A. Γεωγραφία και διοικητική ένταξη	17
III. B. Πληθυσμιακή εξέλιξη	19
III. Γ. Απασχόληση και χωρικός εντοπισμός της.....	21
III. Δ. S.W.O.T. Analysis	28
3 IV. Σενάρια εξέλιξης της απασχόλησης	30
IV. A. «Απουσία» Σχεδιασμού	30
IV. B. «Παρουσία» Σχεδιασμού	31
Συμπεράσματα	34
Βιβλιογραφία.....	35

ΚΕΦΑΛΑΙΟ Ι



I. Το Κεντρικό Ζήτημα

I. A. Αρθρώνοντας Προβληματική

Κατά τις τελευταίες δεκαετίες, στον ελληνικό νησιωτικό χώρο παγιώνεται μια ιδιαίτερα εύθραυστη και πολωμένη κατάσταση. Η πόλωση αυτή συναρθρώνεται, κυρίως, από πολυεπίπεδες αλλαγές ή/και μετασχηματισμούς που εξελίσσονται σε αυτόν, τα εγγενή δομικά προβλήματα¹ των ελληνικών νησιών και τη διαχρονική έλλειψη² αναπτυξιακής πολιτικής για αυτά, «παράγοντας» αναπτυξιακές ασυνέχειες³.

Από τη δεκαετία του '70 έως σήμερα,⁴ τα ελληνικά νησιά, πρώην «παραδοσιακές»-αγροτικές κοινωνίες, φαίνεται να εξελίσσονται από πεδία «παραγωγής» σε πεδία «κατανάλωσης»,⁵ μεταλλάσσοντας την «αναπαράστασή»⁶ τους από «ειδυλλιακά τοπία επιθυμίας»⁷ (idyll/landscapes of desire) σε «τοπικό συγκριτικό πλεονέκτημα» υπό απομύζηση, συνοδευόμενο, τις περισσότερες φορές, από την ανάδειξη ενός είδους λειτουργικής εξειδίκευσης με αντίκρισμα στην απασχόληση, την οικονομία και το περιβάλλον⁸.

¹ Βλ., αναλυτικά, στο επόμενο Κεφάλαιο.

5

² Βλ. Αυγερινού-Κολώνια, Σ., *Ειδικά θέματα αναπτυξιακού σχεδιασμού*. Αθήνα: Ε.Μ.Π., 1996.

³ Βλ. Κλαμπατσέα, Ε., Παναγιωτάτου, Ε. (επιμ.), *Παρατηρώντας το Αιγαίο...* Αθήνα: Ε.Μ.Π., Σχολή Αρχιτεκτόνων Μηχανικών, Τομέας Πολεοδομίας και Χωροταξίας, Εργαστήριο Σχεδιαστικής Μεθοδολογίας και Ρύθμισης του Χώρου, 2007.

⁴ Βλ. Μπελαβίλας, Ν., *Τόποι ανθρώπων: Σχόλια για τον χώρο και την πολιτική*. Αθήνα: Η Αυγή-Ο Πολίτης, 2005, καθώς και Μπακαούκας, Μ., *Μικρά νησιά, μια εύθραυστη ισορροπία. Ένα στρατηγικό πλαίσιο για την τουριστική ανάπτυξη των Μικρών Κυκλάδων*, αδημοσίευτη μεταπτυχιακή διπλωματική εργασία. Αθήνα: Ε.Μ.Π., Δ.Π.Μ.Σ. «Περιβάλλον και Ανάπτυξη», 2008.

⁵ Βλ. Μπακαούκας, Μ., (*απ' τον αστικό χώρο... στην ύπαιθρο*) *Ιχνηλατώντας στοιχεία της «μετα-παραγωγικής» υπαίθρου στον ελληνικό νησιωτικό χώρο: Μια ποιοτική προσέγγιση για το νησί της Κέας*, αδημοσίευτη μεταπτυχιακή σπουδαστική εργασία. Αθήνα: Ε.Μ.Π., Δ.Π.Μ.Σ. «Αρχιτεκτονική-Σχεδιασμός του Χώρου/Κατεύθυνση: Πολεοδομία και Χωροταξία», 2011.

⁶ Βλ. Παπαδόπουλος, Α., Χατζημιχάλης, Κ., «Οι “Φαντασιώσεις/Αναπαραστάσεις” της ευρωπαϊκής υπαίθρου: Μια κριτική εισαγωγική συζήτηση» στο *Επιθεώρηση Κοινωνικών Ερευνών*, τόμ. 125, αρ. Α' (2008), σ. 3-19.

⁷ Βλ. Phillips, M., «Other geographies of gentrification» στο *Journal of Rural Studies*, τόμ. 28, αρ. 1 (2001), σ. 5-30 και Neal, S., *Rural identities: Ethnicity and community in the cotemporary English countryside*. Surrey: Ashgate, 2009.

⁸ Βλ. Κλαμπατσέα, Ε., «Μικρά νησιά και πολυτομεακή αγροτική ανάπτυξη: Υφιστάμενες δυσλειτουργίες και μελλοντικές προκλήσεις» στα Πρακτικά του 9ου Πανελληνίου Συνεδρίου Αγροτικής Οικονομίας: *Η οικονομία και η κοινωνία μπροστά στις νέες προκλήσεις του παγκόσμιου αγροτροφικού συστήματος*. Αθήνα: ΕΤ.ΑΓΡ.Ο., 2-4 Νοεμβρίου 2006, Κλαμπατσέα, Ε., *Συγκριτική*

⁹Η τοπική παραγωγική βάση νησιών –τα οποία γειτνιάζουν με τη μητροπολιτική περιοχή της Αθήνας, παρουσιάζουν διαρκώς αυξανόμενη ζήτηση για παραθεριστική κατοικία και εξειδικεύονται λειτουργικά σε δραστηριότητες του δευτερογενή και τριτογενή τομέα της παραγωγής– φαίνεται να διαφοροποιείται ή/και να εξελίσσεται διαρκώς στο εύρος της τελευταίας τεσσαρακονταετίας. Έτσι, η συρρίκνωση των «παραδοσιακών» δραστηριοτήτων (κυρίως των αγροτικών επαγγελμάτων) και ο προσανατολισμός/λειτουργική εξειδίκευση σε «εξω-αγροτικές» δραστηριότητες («σύγχρονες» δραστηριότητες-«κλειδί») συντέλεσε στην παγίωση νέων χωρικών, κοινωνικών, οικονομικών και πολιτισμικών όρων για τις τοπικές κοινωνίες – προσδίδοντας τους αστικά χαρακτηριστικά και διαταράσσοντας τις ιδιαίτερες πολιτισμικές αξίες και τη «βιωματική» τους ταυτότητα–, όρων που προσιδιάζουν σε αυτούς που διαμορφώνουν τη «μετα-παραγωγική υπαίθρο» και καθιστούν εμφανή τη «μεταπαραγωγική μετάβαση» του ελληνικού νησιωτικού χώρου.

Στη βάση αυτής της συζήτησης για το νησιωτικό χώρο εγείρονται ζητήματα που σχετίζονται με το ρόλο του «παρόντος» ή του «εν απουσία» σχεδιασμού στη διαμόρφωση της υφιστάμενης κατάστασης, αλλά πολύ περισσότερο με τις δυναμικές κατευθύνσεις του σχεδιασμού με όρους «αιφορίας» για την επίτευξη «χωρικής συνοχής», όπως αυτή υπαγορεύεται από το Σχέδιο Ανάπτυξης του Κοινοτικού Χώρου (Σ.Α.Κ.Χ.),¹⁰ αλλά και τις προγενέστερες ή/και μεταγενέστερες διατυπώσεις περί «αιφορίας».

6

διερεύνηση των αναπτυξιακών προοπτικών περιοχών που χαρακτηρίζονται από λειτουργική εξειδίκευση-Ευνοϊκοί και περιοριστικοί παράγοντες του αναπτυξιακού σχεδιασμού στο πλαίσιο της βιώσιμης ανάπτυξης, αδημοσίευτη μεταδιδακτορική έρευνα. Αθήνα: Ε.Μ.Π., Σχολή Αρχιτεκτόνων Μηχανικών, Τομέας Πολεοδομίας και Χωροταξίας, 2007, Κλαμπατσέα, Ε., «Σχεδιάζοντας (σε) προνομιακούς τόπους και μετατοπίζοντας ανισότητες στον ελληνικό χώρο» στα Πρακτικά του Επιστημονικού Συνεδρίου: Οι μεταλλαγές και (α)συνέχειες: Πρακτικές, πολιτικές και λόγος για τον αστικό χώρο. Αθήνα: Αλεξάνδρεια, 2008, σ. 201-214.

⁹ Βλ. Μ. Μπακαούκας (2011, *op.cit.*).

¹⁰ Το Σ.Α.Κ.Χ., παρά το γεγονός ότι περιορίζεται σε έναν «αδρομερή» διαχωρισμό μεταξύ πόλης-υπαίθρου αναζητώντας χωρική συνοχή –δίχως να αναγνωρίζει, τουλάχιστον καταρχήν, τις ιδιαίτερες χωρικές ενότητες της υπαίθρου (ορεινός και ημι-ορεινός, πεδινός, νησιωτικός, παραμεθόριος), ενώ δεν αναφέρεται σε κοινωνικά θέματα τα οποία συναρθρώνουν την άνιση περιφερειακή ανάπτυξη, δίνοντας έμφαση στις «δυναμικές ζώνες παγκόσμιας οικονομικής ενσωμάτωσης», οι οποίες σαν νέες ατμομηχανές θα «σύρουν» και τις άλλες ευρωπαϊκές περιφέρειες προς την ανάπτυξη με μείωση των ανισοτήτων– αναγνωρίζει, για πρώτη φορά ως τότε, τη χωρική διάσταση της υπαίθρου. Βλ. Ευρωπαϊκή Επιτροπή, *Σχέδιο Ανάπτυξης του Κοινοτικού Χώρου*. Λουξεμβούργο: Υπηρεσία Επίσημων Εκδόσεων των Ευρωπαϊκών Κοινοτήτων, 1999, ενώ για έναν περιεκτικό σχολιασμό του Σ.Α.Κ.Χ. βλ. Α. Παπαδόπουλος, Κ. Χατζημιχάλης (2008, *op.cit.*).

I. B. Η Μεθοδολογική Προσέγγιση

Η βασική θέση (υπόθεση εργασίας) που υιοθετείται είναι πως:

... ο σχεδιασμός με όρους «αιφορίας» μπορεί να σταθεί τροχοπέδη στη λειτουργική εξειδίκευση της Κέας (Τζιας) σε ένα «πλέγμα», «σύγχρονων» για τον τόπο, δραστηριοτήτων του β' γενούς και γ' γενούς τομέα της παραγωγικής διαδικασίας, όπως αυτό διαμορφώθηκε και τείνει να παγιώνεται από την κατάσταση του παραθερισμού ως επικρατούσας λειτουργίας/λειτουργίας-«κλειδί»¹¹.

Όπως προκύπτει από την εμπειρική διερεύνηση, από τις αρχές της δεκαετίας του '80 η Κέα, λόγω, κυρίως, της γεωγραφικής της γειτνίασης με την Αττική –ανήκει στο «περιαστικό νησιωτικό πλέγμα»–, καθίσταται ως υποδοχέας μιας συνεχώς αυξανόμενης ζήτησης για παραθεριστική κατοικία. Το γεγονός αυτό αποτέλεσε γόνιμο έδαφος για να εξελιχθούν «σύγχρονες» για την τοπική παραγωγική βάση δραστηριότητες. Οι δραστηριότητες αυτές αφορούν στον κατασκευαστικό κλάδο (οικοδόμηση παραθεριστικής κατοικίας), πρωτίστως, καθώς και σε δραστηριότητες συμπληρωματικές στον παραθερισμό (δραστηριότητες αναψυχής και ελεύθερου χρόνου) διαμορφώνοντας ένα «σύγχρονο» πλέγμα δραστηριοτήτων συναφές με τη λειτουργία του παραθερισμού.¹²

- 7
- ✓ Η διερεύνηση εστιάζει σε ζητήματα που σχετίζονται με τη διάρθρωση και την εξέλιξη της νησιωτικής τοπικής παραγωγικής βάσης και των προβολών των ευρύτερων κοινωνικο-οικονομικών αλλαγών ή/και αναδιαρθρώσεων-μετασχηματισμών στον χώρο.
 - ✓ Η μεθοδολογική προσέγγιση, η οποία υιοθετείται, συνδυάζει ποσοτικές και ποιοτικές μεθόδους λαμβάνοντας υπόψη τη χωρο-χρονική διάσταση των κοινωνικο-οικονομικών μετασχηματισμών, για να ιχνηλατήσει την υφιστάμενη κατάσταση στο υπό μελέτη νησί. Στηρίζεται στην ως τώρα διερεύνηση ζητημάτων και συναφών θεωρητικών θέσεων που αφορούν στον νησιωτικό χώρο,¹³ τη μελέτη και ερμηνεία δευτερογενών στοιχείων, καθώς και σε επεξεργασία πρωτογενών στοιχείων από

¹¹ Βλ. Παναγιωτάτου, Ε., *Συμβολή σε μια Ενιαία Θεώρηση του Χώρου και σε μια άλλη Σχεδιαστική Πρακτική*. Αθήνα: Ε.Μ.Π., 1988.

¹² Βλ. Κεφάλαιο III, στηριζόμενο στο Μπακαούκας, Μ., *Διαδικασίες «εξευγενισμού» (gentrification) στον εύθραυστο ελληνικό νησιωτικό χώρο. Ανισότητες, αντιφάσεις, διλλήματα. Ο ρόλος του σχεδιασμού*, αδημοσίευτη διδακτορική διατριβή. Αθήνα: Ε.Μ.Π., Σχολή Αρχιτεκτόνων Μηχανικών, Τομέας Πολεοδομίας και Χωροταξίας, 2009, υπό εξέλιξη.

¹³ Βλ. Μ. Μπακαούκας (2011, op.cit.), καθώς και Μπακαούκας, Μ., «Διαδικασίες «εξευγενισμού» (gentrification) στον εύθραυστο ελληνικό νησιωτικό χώρο» στα Πρακτικά του 17^{ου} Πανελληνίου Μεταπτυχιακού Σεμιναρίου-Συνεδρίου για Υποψήφιους Διδάκτορες: *Ζητήματα Μεθοδολογίας της Έρευνας στις Κοινωνικές Επιστήμες*. Ρέθυμνο: Πανεπιστήμιο Κρήτης, Τμήμα Κοινωνιολογίας, Εργαστήριο Κοινωνικής Ανάλυσης κα Εφαρμοσμένης Κοινωνικής Έρευνας, 24-27 Σεπτεμβρίου 2010, υπό δημοσίευση.

έρευνα πεδίου, η οποία σχεδιάστηκε και υλοποιήθηκε τον Αύγουστο του 2010 για το νησί της Κέας.¹⁴

- ✓ ¹⁵ S.W.O.T. Analysis. Η χρήση της S.W.O.T. Analysis αποτελεί ένα αξιόπιστο μεθοδολογικό εργαλείο, το οποίο διασφαλίζει εγκυρότητα στη «λήψη αποφάσεων». Πρόκειται για ένα ευέλικτο εργαλείο που αναπαριστά την ακριβή και πλήρη θεώρηση για τις εσωτερικές Δυνατότητες και Αδυναμίες της περιοχής μελέτης, αλλά και τις Ευκαιρίες και Απειλές που ελλοχεύουν για αυτήν από το εξωτερικό περιβάλλον. Είναι ιδιαίτερα χρήσιμη ως μέθοδος ανίχνευσης και αξιολόγησης στα προκαταρκτικά στάδια του προγραμματικού σχεδιασμού, επειδή, κυρίως, διασφαλίζει την ορθολογική προοπτική και εμπεριέχει σημαντικό κριτικό προβληματισμό. Ειδικότερα, ταξινομεί συστηματικά πληροφορίες και απόψεις στρατηγικής φύσεως για την περιοχή και διαμορφώνει εναλλακτικά σενάρια ανάπτυξης που σε μεταγενέστερο στάδιο τυγχάνουν επεξεργασίας μέσω πιο εξειδικευμένων «μοντέλων» και τεχνικών ανάλυσης. Η S.W.O.T. υπογραμμίζει, ιδιαίτερα, την «ευαισθησία» της ανάπτυξης, σε τοπικό επίπεδο, σε απρόβλεπτες μεταβολές που οφείλονται στην εθνική οικονομία και εισάγει, σε αρχικό στάδιο, το κυρίαρχο πλαίσιο αιτιότητας που διευκολύνει την αποδοτική διαχείριση του πληροφοριακού συνόλου που προκύπτει κατά την υλοποίηση ενός αναπτυξιακού προγράμματος. Παρέχει, ειδικότερα,:

- 8
- συστηματική διασύνδεση μεταξύ της απόδοσης της τοπικής οικονομίας, και της ευρύτερης, σε περιφερειακό, εθνικό και διακρατικό επίπεδο,
 - σαφή επεξήγηση του τρόπου που οι δράσεις των αναπτυξιακών προγραμμάτων θα επιφέρουν την ανάπτυξη,
 - συνοπολογίζει τις γενικές τάσεις που αναμένεται να επηρεάσουν την τοπική οικονομία και εντός των οποίων η παρεμβατική πολιτική θα πρέπει να αναπτυχθεί,
 - σαφή ανάλυση της εσωτερικής και εξωτερικής συνοχής των αναπτυξιακών προγραμμάτων και των πολλαπλασιαστών,
 - δυνατότητα συγκρότησης ρεαλιστικής αντίστροφης πραγματικότητας έναντι της οποίας τα σενάρια παρέμβασης μπορούν να συγκριθούν,
 - δυνατότητα περιοδικής ανασκόπησης.
- ✓ Στοιχειοθέτηση προτεινόμενων σεναρίων-πλέγματος σχεδιαστικών κατευθύνσεων.
- ✓ Επιλογή βέλτιστου σεναρίου.

¹⁴ Βλ. Μ. Μπακαούκας (2010, *ibid.*), καθώς και Μ. Μπακαούκας (2009, *op.cit.*).

¹⁵ Βλ. Μ. Μπακαούκας (2008, *op.cit.*).

ΚΕΦΑΛΑΙΟ II



II. Στοιχειοθετώντας την «ευθραυστότητα» των νησιών

II. A. Τα κοινά χαρακτηριστικά των νησιών

Κοινό τόπο αποτελεί η θέση πως ο νησιωτικός χώρος δεν είναι ομοιογενής στο σύνολό του παρουσιάζοντας σημαντικές διαφοροποιήσεις τόσο σε κοινοτικό όσο και σε εθνικό, περιφερειακό ή/και ενδοπεριφερειακό επίπεδο. Παρά τις διαφορές αυτές, όμως, τα νησιά αντιμετωπίζουν κοινά προβλήματα –όχι συγκυριακά-περιστασιακά– που εκπορεύονται από εγγενή δομικά χαρακτηριστικά γεωγραφικής, γεωπολιτικής και γεωμορφολογικής φύσης και απορρέουν, κατά βάση, από ορισμένα κοινά τους χαρακτηριστικά.¹⁶

Ως κοινά χαρακτηριστικά του ευρύτερου νησιωτικού χώρου αναφέρονται:

- το μικρό μέγεθος και η περιορισμένη έκταση των νησιών,
- η περιφερειακότητα και η απομόνωσή τους
- και οι ιδιαίτερες πολιτισμικές αξίες, σε συνδυασμό με τη «βιωματική» (ιδιαίτερη) ταυτότητα των κατοίκων τους.¹⁷

10 Λόγω του μικρού τους μεγέθους τα νησιά στερούνται τόσο φυσικών όσο και ανθρώπινων πόρων, γεγονός που οδηγεί στη σύσταση μικρών αγορών, ενώ ταυτόχρονα δρα απαγορευτικά για την ανάπτυξη πολλαπλών δραστηριοτήτων και τη δημιουργία οικονομιών κλίμακας. Οι περιορισμένοι αυτοί φυσικοί πόροι, σε συνδυασμό με την υπερεκμετάλλευσή τους ή/και την εγκατάλειψη που υφίστανται –συρρικνωόμενη γεωργική γη– λόγω τουριστικών και οικιστικών πιέσεων καθιστούν «εύθραυστη» τη νησιωτική «φέρουσα ικανότητα» από κοινωνική, οικονομική και φυσική-περιβαλλοντική άποψη. Καθίσταται, συνεπώς, αντιληπτό πως τα νησιά χαρακτηρίζονται από μια ιδιαίτερα «ευαίσθητη»-«εύθραυστη» ισορροπία ανάμεσα στο περιβάλλον, την οικονομία και την κοινωνία, μια ισορροπία που αν διαταραχτεί σίγουρα θα επιφέρει δυναμικές μεταβολές με άμεσες συνέπειες στη δυναμική και τη δομή του όλου συστήματος.¹⁸

Τα νησιά χαρακτηρίζονται από τη φυσική τους απομόνωση και την έντονη περιφερειακότητα, η οποία οφείλεται στην απόστασή τους από τα αστικά και μητροπολιτικά κέντρα λήψης αποφάσεων που δραστηριοποιούνται στην ηπειρωτική ενδοχώρα και την άμεση οικονομική εξάρτησή τους από αυτά. Το γεγονός αυτό οδηγεί

¹⁶ Σπιλάνης, Γ., «Για μια ευρωπαϊκή πολιτική νησιών». Μυτιλήνη: Ε.Κ.Ε.Μ., 1996. [http://www.aegean.gr/lid/internet/elliniki_ekdosi/dimosieyseis.htm, προσπέλαση: 05/01/2008].

¹⁷ Σπιλάνης, Γ., «Νησιωτική ανάπτυξη και δίκτυα συνεργασίας των νησιών της Ευρωπαϊκής Κοινότητας» στο *Τόπος* 6 (1993), σ. 5-27.

¹⁸ Κοκκώσης, Χ., Μέξα, Α., «Τα νησιά» στο Κοκκώσης, Χ. (επιμ.), *Άνθρωπος και περιβάλλον στην Ελλάδα*. Αθήνα: Υ.ΠΕ.ΧΩ.Δ.Ε.-Καπόν, 2002, σ. 82-88 και Γ. Σπιλάνης (1993, op.cit.).

στον κατακερματισμό των αγορών αγαθών, υπηρεσιών και συντελεστών παραγωγής, στο αυξημένο κόστος μεταφορών, στις αυξανόμενες απαιτήσεις για υποδομές και εξοπλισμό, στην εποχικότητα της ζήτησης και του ανθρώπινου δυναμικού και στο κόστος της εξειδικευμένης κυρίως ενημέρωσης-πληροφόρησης.¹⁹

Τέλος, λόγω της ιδιαίτερης πολιτισμικής κληρονομιάς, η οποία τις περισσότερες φορές παραγκωνίζεται από τη μονοπωλιακή εξάπλωση του τουρισμού, ο τοπικός πληθυσμός διαπλάθεται από αυτήν, αντιμετωπίζει διαφορετικές προοπτικές, έχει άλλες προσδοκίες και διαμορφώνει μια νοοτροπία και μια αντιληπτική θεώρηση πολύ διαφορετική από αυτή των κατοίκων των ηπειρωτικών περιοχών.²⁰

Τα παραπάνω κοινά χαρακτηριστικά των νησιών εκφράζονται ταυτόχρονα υπό την έννοια της *νησιωτικότητας*. Η έννοια της νησιωτικότητας διατυπώθηκε το 1988 στο Συμβούλιο Κορυφής της Ρόδου και ενισχύθηκε με τη Συνθήκη του Άμστερνταμ το 1997. Η νησιωτικότητα (*insularity*) είναι ένα διαρκές φαινόμενο, το οποίο δημιουργεί δομικά προβλήματα και καθιστά σχεδόν ακυρωτική κάθε αναπτυξιακή διαδικασία. Σήμερα, η έννοια αυτή θεωρείται συνώνυμη της απομόνωσης και του μαρασμού, γεγονός το οποίο δε θεωρείται τυχαίο, μιας και σε λατινογενείς περιοχές η λέξη νησί (*insula, island* κ.λπ.) είναι ομόριζη του όρου απομόνωση (*isolation*).

Η θεώρηση αυτή, σε συνδυασμό με την πεποίθηση πως η θάλασσα χωρίζει και ουσιαστικά διαφοροποιεί τα νησιά από την ηπειρωτική ενδοχώρα, δεν αποδεικνύεται ιστορικά, αφού, τουλάχιστον για την ελληνική πραγματικότητα, νησιά που σήμερα παρουσιάζουν έντονη περιφερειακότητα και απομόνωση κάποτε αποτέλεσαν κέντρα οικονομικής και πολιτισμικής ευημερίας με καίρια στρατηγική θέση και εμβέλεια – ακόμη και η Δήλος, που σήμερα είναι ένα ακατοίκητο νησί στο κέντρο των Κυκλάδων, κατά την αρχαιότητα αποτέλεσε το σπουδαιότερο θρησκευτικό και πολιτισμικό κέντρο – και υποδηλώνει πως η υφιστάμενη κατάσταση, υπό κατάλληλες προϋποθέσεις, μπορεί να θεωρηθεί αναστρέψιμη.²¹

Προς απόδειξη του ισχυρισμού αυτού, πως η νησιωτικότητα δεν αποτελεί εκ των προτέρων συνώνυμο της απομόνωσης και της καθυστέρησης, αναφέρουμε πως ο ελληνικός νησιωτικός κατά τον 19^ο αιώνα παρουσίασε τις μεγαλύτερες συγκεντρώσεις ανθρώπινου δυναμικού και οικονομικού πλούτου, με τις εμπορευματικές δραστηριότητές του να αγγίζουν το απόγειο της ανάπτυξής τους κατά το δεύτερο μισό του 19ου αιώνα.²² Ακόμη και σε πιο πρόσφατες δεκαετίες, τα ελληνικά νησιά παρουσίαζαν μεγαλύτερη πληθυσμιακή συγκέντρωση και πέραν του ικανοποιητικού

¹⁹ Μισαηλίδης, Ν., Σπυριδωνίδης, Η., Σπιλάνης, Γ., «Προσπελασιμότητα στα νησιά του Αιγαίου: Πραγματική και εικονική απόσταση» στα Πρακτικά του 7^{ου} Εθνικού Συνεδρίου Χαρτογραφίας: *Νησιωτική Χαρτογραφία*. Μυτιλήνη, 23-26 Οκτωβρίου 2002.

²⁰ Βλ. Μ. Μπακαούκας (2008, *op.cit.*).

²¹ *Ibid.*

²² Βλ. Σ. Αυγερινού (1996, *op.cit.*).

βαθμού αυτάρκεια, γεγονός που οφειλόταν στην ορθότερη διαχείριση των φυσικών πόρων και τις οικονομικές δραστηριότητες που εκδηλωνόταν σε αυτά.

II. Β. Μικρά νησιά, μεγάλη «ευθραυστότητα»

Τα περισσότερα από τα νησιά της ελληνικής επικράτειας χαρακτηρίζονται από ιδιαίτερα μικρό μέγεθος, γεγονός που επηρεάζει σε μεγάλο βαθμό την οικονομική και κοινωνική δομή και δυναμική τους. Τα μικρά νησιά δεν έχουν τη δυνατότητα να αναπτύξουν οικονομική δραστηριότητα μεγάλης κλίμακας, ενώ το πρόβλημα αυτό εντείνεται όταν συχνά παρατηρείται σύγκρουση στις χρήσεις γης (γεωργία, τουριστικές δραστηριότητες). Πρόκειται για μια περίπτωση με ιδιαίτερα χαρακτηριστικά που όμως αφορά σε ένα μεγάλο μέρος του διεθνούς νησιωτικού χώρου.²³

Τα νησιά, ως ανοικτά συστήματα, χαρακτηρίζονται από περιόδους με ιδιαίτερο δυναμισμό και άλλες με σημαντική ύφεση. Αναφορικά με τις περιόδους ύφεσης, η δημογραφική αποδυνάμωση και η εγκατάλειψη δραστηριοτήτων και πόρων διαβρώνει το περιβάλλον, καθώς και τις περαιτέρω αναπτυξιακές προοπτικές. Τα προβλήματα αυτά εντείνονται από τις έντονες εξάρσεις και υφέσεις κοινωνικής και οικονομικής ανάπτυξης και επιδρούν τόσο στα φυσικά οικοσυστήματα και τους φυσικούς πόρους όσο και στην οικονομία, τη δημογραφία και την κοινωνική δυναμική, μια δυναμική που εμφανίζεται ιδιαίτερα έντονη στα μικρά νησιά.²⁴

Τα μικρά νησιά χαρακτηρίζονται από τις εγγενείς ιδιαιτερότητες του ευρύτερου νησιωτικού χώρου (μικρό μέγεθος, περιφερειακότητα, ιδιαίτερες πολιτισμικές αξίες και «βιωματική» ταυτότητα των κατοίκων τους), ενέχουν όμως μια περεταίρω αδυναμία σε σχέση με τα μεγαλύτερα νησιά και αυτή έγκειται στην *άμεση εξάρτησή τους από κάποιο μεγαλύτερο νησί –νησί δορυφόρος–*, στο οποίο τις περισσότερες φορές υπάγονται διοικητικά, και εν συνεχεία από τα κέντρα λήψης αποφάσεων της ηπειρωτικής ενδοχώρας.

Οι περιορισμένοι φυσικοί και ανθρώπινοι πόροι οδηγούν σε σημαντικά προβλήματα, προβλήματα που έγκεινται στις έντονες πιέσεις και συγκρούσεις ως προς τη χρήση των πόρων, κυρίως λόγω της τουριστικής δραστηριότητα, αλλά και στην αδυναμία του τοπικού πληθυσμού, που συνήθως είναι γερασμένος και χωρίς κάποια ιδιαίτερη κατάρτιση, να διαχειριστεί τα προβλήματα που προκύπτουν. Επιπρόσθετα, οι περιορισμένοι πόροι, σε συνδυασμό με το μικρό μέγεθος των τοπικών αγορών και το υψηλό κόστος πρόσβασης στις εξωτερικές αγορές, φαίνεται να επηρεάζουν σε αρκετές περιπτώσεις τις δυνατότητες της τοπικής ανάπτυξης, καθιστώντας τα μικρά νησιά ευάλωτα στον ανταγωνισμό και τους εκάστοτε κινδύνους από οικονομικές αυξομειώσεις.²⁵

²³ Τσάρτας, Π., *Τουρίστες, ταξίδια, τόποι: Κοινωνιολογικές προσεγγίσεις στον τουρισμό*. Αθήνα: Εξάντας, 1996.

²⁴ Κοκκώσης, Χ., «Τα ελληνικά νησιά στο νέο ευρωπαϊκό χώρο» στο Ανδρικοπούλου, Ε., Καυκαλάς, Γ. (επιμ.), *Ο νέος ευρωπαϊκός χώρος: Η διερεύνηση και η γεωγραφία της ευρωπαϊκής ανάπτυξης*. Αθήνα: Θεμέλιο, 2000, σ. 425-443.

²⁵ Ibid.

Ενώ στο παρελθόν ο ελληνικός νησιωτικός χώρος διακρίθηκε για το δυναμισμό των τοπικών κοινωνιών του, σε πρόσφατες δεκαετίες αντιμετώπισε σημαντικά προβλήματα εγκατάλειψης είτε από γεωπολιτικές ανακατατάξεις (Ανατ. Αιγαίο) είτε από τεχνολογικές καινοτομίες που επηρέασαν τις μεταφορές και τις τοπικές οικονομίες (π.χ κέντρα ναυτιλίας όπως η Σύρος και η Σύμη) είτε από την έντονη μετανάστευση από τον αγροτικό χώρο στα αστικά κέντρα της χώρας. Αποτέλεσμα αυτής της εγκατάλειψης ήταν η συρρίκνωση του πληθυσμού και ιδιαίτερα η απώλεια του δυναμικού τους μέρους που ήταν και το πιο «κινητικό». Επιπρόσθετα, θα πρέπει να ληφθεί υπόψη και το πρόβλημα της πληθυσμιακής γήρανσης, που αν και αφορά στο σύνολο της επικράτειας, καθίσταται ιδιαίτερα κρίσιμο στην περίπτωση των νησιών και ιδιαίτερα των μικρού μεγέθους, καθώς η συρρίκνωση του πληθυσμού σημαίνει πως χάνεται η βάση στήριξης της ανάπτυξης.

Η έντονη ανάπτυξη των ακτοπολιτικών συνδέσεων, σε συνδυασμό με την αναζήτηση του «παρθένου και εξωτικού» προορισμού οδήγησε πολλά μικρά νησιά του ελληνικού χώρου τα τελευταία χρόνια στο να γίνουν δέκτες έντονων πιέσεων μιας συνεχώς αυξανόμενης τουριστικής κίνησης κατά τη θερινή περίοδο. Στην εντεινόμενη αυτή τουριστική ζήτηση ανταποκρίθηκαν άμεσα οι τοπικές κοινωνίες, αλλά και εξωτερικοί επενδυτές. Ως προς τη διάρθρωση δε των τοπικών αγορών εργασίας, όπως αναμενόταν από την ανταπόκρισή τους στις απαιτήσεις της αυξανόμενης λειτουργικής εξειδίκευσης, σημειώθηκε ριζική μεταβολή με κύριο άξονα την εγκατάλειψη πολλών «παραδοσιακών» δεξιοτήτων του τοπικού δυναμικού (κυρίως αγροτικά επαγγέλματα) προς χάρη των προσφερόμενων υπηρεσιών της δραστηριότητας-«κλειδί».²⁶

14

Το γεγονός ότι τα μικρά νησιά χαρακτηρίζονται, ίσως περισσότερο από κάθε άλλη περιοχή, από μια ευαίσθητη ισορροπία μεταξύ περιβάλλοντος, οικονομίας και κοινωνίας, όπου η οποιαδήποτε μεταβολή σε έναν από τους τρεις αυτούς τομείς θα επηρεάσει σημαντικά το «όλον» και θα οδηγήσει σε δυναμικές μεταβολές στους άλλους τομείς, με συνέπειες για την πορεία και τη δυναμική του όλου συστήματος, κάνει επιτακτικότερη την ανάγκη για μια πολιτική «αιφόρου ανάπτυξης» και έναν συντονισμένο «αιφόρο σχεδιασμό».

Η ευαίσθητη αυτή ισορροπία φαίνεται να έχει ήδη διασαλευτεί με τον εντεινόμενο προσανατολισμό της τοπικής οικονομίας προς τις τουριστικές δραστηριότητες, παραγκωνίζοντας τον πρωτογενή-«παραδοσιακό» τομέα της παραγωγής. Ο τομέας αυτός (γεωργία, αλιεία, κτηνοτροφία) αποτελούσε πριν από περίπου μια εικοσαετία την κύρια παραγωγική τους βάση που κατά την πρόσφατη περίοδο παρουσιάζει έντονα συμπτώματα αποπροσανατολισμού.

Για τα νησιά όμως, και ιδιαίτερα για αυτά μικρού μεγέθους, η εγκατάλειψη των «παραδοσιακών» παραγωγικών κλάδων οδηγεί στο μονόδρομο της εποχικότητας που παρουσιάζεται εκ των πραγμάτων στους τουριστικούς προορισμούς 3S. Η επαγγελματική αυτή ανευελιξία έχει καταστήσει τις οικοδομικές εργασίες κατά την

²⁶ Βλ. Ε. Κλαμπατσέα (2006, op.cit.).

χειμερινή περίοδο σε κύριο τομέα επαγγελματικής δραστηριότητας, γεγονός που εντείνεται από την απλοϊκή νοοτροπία των νησιωτών πως η ανάπτυξη ταυτίζεται με την οικοδομή και την ανέγερση περισσότερων ενοικιαζόμενων δωματίων ή παραθεριστικών κατοικιών.²⁷

Η «αιφόρος» ανάπτυξη των νησιών συνεπάγεται όχι μόνο μέτρα οικονομικής ανάπτυξης και τεχνικές υποδομές, αλλά και προσανατολισμό σε μια ανάπτυξη με σεβασμό στις φυσικές και πολιτισμικές ιδιαιτερότητες του κάθε νησιού, εξασφαλίζοντας τις προϋποθέσεις για κοινωνική ευημερία του νησιωτικού πληθυσμού, ο οποίος αντιμετωπίζει μια σειρά από ιδιαίτερα προβλήματα.

²⁷ Βλ. Μ. Μπακαούκας (2008, op.cit.).

ΚΕΦΑΛΑΙΟ ΙΙΙ



III. Σκιαγραφώντας την υφιστάμενη κατάσταση...

III. Α. Γεωγραφία και διοικητική ένταξη

Η Κέα ή Τζια είναι το βορειότερο νησί του συμπλέγματος των Δυτικών Κυκλάδων και το εγγύτερο στις ακτές της Αττικής αποτελώντας φυσική γέφυρα επικοινωνίας του ελλαδικού «κορμού» με το Αιγαίο.²⁸

Το νησί έχει έκταση 132 τ. χμ., περίπου, περίμετρο 82 χμ., μήκος ακτογραμμής περί τα 88 χμ. και υψώνεται ακριβώς μπροστά στο μεγάλο θαλάσσιο ρεύμα του Κάβο-Ντόρο οριοθετώντας το Αρχιπέλαγος από τον Νότιο Ευβοϊκό Κόλπο. Είναι ορεινό, με έντονο ανάγλυφο σε όλη του την έκταση, ενώ οι ακτές του είναι, γενικά, βραχώδεις σχηματίζοντας πολλούς μικρούς όρμους και ακρωτήρια. Η γεωμορφολογία του νησιού έχει τις καταβολές της σε ιζηματογενή πετρώματα και αποτελείται, σχεδόν εξ ολοκλήρου, από σχιστόλιθους.²⁹

Πρωτεύουσα του νησιού είναι η Ιουλίδα που αποτελεί και τον μοναδικό κηρυγμένο παραδοσιακό οικισμό του νησιού, ενώ διοικητικά εντάσσεται στην Περιφέρεια Νοτίου Αιγαίου, το Νομό Κυκλάδων και με τους Δήμους Σύρου-Ερμούπολης και Κύθνου συγκροτούν το Περιφερειακό Διαμέρισμα Σύρου.

17



²⁸ Βλ. Αναστασίου, Τ., *Κέα: Ιστορική μνήμη, περιήγηση*, 5η έκδ. Ερμούπολη: Πολιτιστική Εταιρεία Αρχιπέλαγος, 2007 και Τραϊού, Ε. (επιμ.), *Η νήσος Κέα*. Αθήνα: Η Καθημερινή-Επτά Ημέρες, 8 Ιουλίου 2001.

²⁹ Ibid.

Η ιστορία του νησιού φαίνεται να είναι μακραίωνη. Κατά το 18^ο αιώνα, το νησί ακμάζει ιδιαίτερα, βγαίνει από την εσωστρέφεια και μετατρέπεται σε βιομηχανικό, εμπορικό και διαμετακομιστικό κέντρο της περιοχής διατηρώντας εμπορικές σχέσεις με τα προξενεία των Μεγάλων Δυνάμεων, ενώ παρατηρείται δημογραφική «έξαρση».³⁰ Με την ίδρυση του νεοελληνικού κράτους, η Κέα ανέπτυξε ισχυρούς δεσμούς αυτοδιοίκησης αποτελώντας μια ακμάζουσα γεωργική και κτηνοτροφική κοινότητα ως τη δεκαετία του '50 που το νησί πλήττεται από την εσωτερική και εξωτερική μετανάστευση και αρχίζει να παρακμάζει, δίχως, όμως, να μπορέσει να αναπτύξει εμπορική και ναυτική δραστηριότητα ξανά.³¹

Από την ως σήμερα διερεύνηση προκύπτει πως στις αρχές της δεκαετίας του '80 το νησί καθίσταται ως υποδοχέας ζήτησης, αρχικά περιορισμένης, για παραθεριστική κατοικία στον, ήδη κηρυγμένο, παραδοσιακό οικισμό της Χώρας (Ιουλίδα). Η παρθενικότητα του τόπου, σε συνδυασμό με τη γειτνιάσή³² του με την Αττική και με τη γενικότερη βελτίωση των ακτοπλοϊκών συνδέσεων, προσελκύει τουρισμό, καθώς και τα πρώτα καταλύματα και συναφείς τουριστικές υπηρεσίες στη Χώρα.

Έκτοτε, στο νησί παρατηρείται «έξαρση» στην ανοικοδόμηση παραθεριστικής κατοικίας, σε πολύ μικρότερο βαθμό τουριστικών καταλυμάτων, ακολουθώντας την εκτός σχεδίου χωρικά διάσπαρτη δόμηση σε τόπους υψηλού τουριστικού ενδιαφέροντος και ελκυστικότητας (π.χ. Κούνδουρος, Οτζιάς).³³ Κτήματα και βοσκότοποι μετατρέπονται σε «οικόπεδα» για την κάλυψη της συνεχώς αυξανόμενης ζήτησης για παραθεριστική κατοικία, η οποία συμπαρασύρει την αύξηση της αξίας των ακινήτων και συρρικνώνει την αγροτική γη, με βοσκοτόπους, παλιές αγροικίες και «σταβλιά» (στάβλοι) να μετατρέπονται σε κατοικίες οικονομικά εύρωστων χρηστών.

³⁰ Το βελανίδι γίνεται το σημαντικότερο εξαγωγίμο προϊόν της Κέας, όπου η χρήση του ως βαφική ύλη στα βυρσοδεψία το καθιστά απαραίτητο στις νησιωτικές και χερσαίες αγορές. Βλ. *ibid.*

³¹ *Ibid.*

³² Απέχει μόλις δεκάξι –16– ναυτικά μίλια από το λιμάνι του Λαυρίου και συνδέεται ακτοπλοϊκά με αυτό με ιδιαίτερα συχνά δρομολόγια, τα οποία αυξάνονται κατά τη θερινή περίοδο, αλλά και τα σαββατοκύριακα, αφού στο νησί διαθέτουν παραθεριστική κατοικία Αθηναίοι, ενώ αποτελεί ακόμη και ημερήσιο προορισμό για επισκέπτες.

³³ Η παραθεριστική κατοικία όπου εκδηλώθηκε με μεγάλη γεωγραφική συγκέντρωση κράτησε μακριά, ή υπό έλεγχο, άλλες οργανωμένες μορφές μαζικού τουρισμού (ξενοδοχεία, καταλύματα). Βλ. Μ. Μπακαούκας (2011, *op.cit.*)

III. Β. Πληθυσμιακή εξέλιξη

δεκαετία '60 και εσωτερική μετανάστευση...

Χρονική τομή για την Κέα, όπως και για τον ελληνικό νησιωτικό χώρο, άλλωστε, στο σύνολό του, αποτέλεσε η δεκαετία του '60. Η μετακίνηση υπολογίσιμου τμήματος του ενεργού πληθυσμού της προς το αστικό κέντρο της Αθήνας (αστικοποίηση)³⁴ – εσωτερική μετανάστευση–, αλλά και το εξωτερικό –εξωτερική μετανάστευση–, σε αναζήτηση εργασίας, αποδυναμώνει την ως τότε εύρωστη δημογραφική της δομή, όπως προκύπτει και από το παρακάτω διάγραμμα της πληθυσμιακής εξέλιξης, οδηγώντας σε *συρρίκνωση των «παραδοσιακών» δεξιοτήτων* του τοπικού δυναμικού (αγροτικά, κυρίως, επαγγέλματα).

δεκαετία '80, κάτι αρχίζει να «κινείται»...

Στις αρχές του '80, όμως, το νησί καθίσταται ως υποδοχέας ζήτησης, αρχικά περιορισμένης, παραθεριστικής κατοικίας στον, ήδη, κηρυγμένο παραδοσιακό οικισμό της Χώρας (Ιουλίδα), προδιαγράφοντας τη σαφή μετατροπή του σε παραθεριστικό προορισμό.

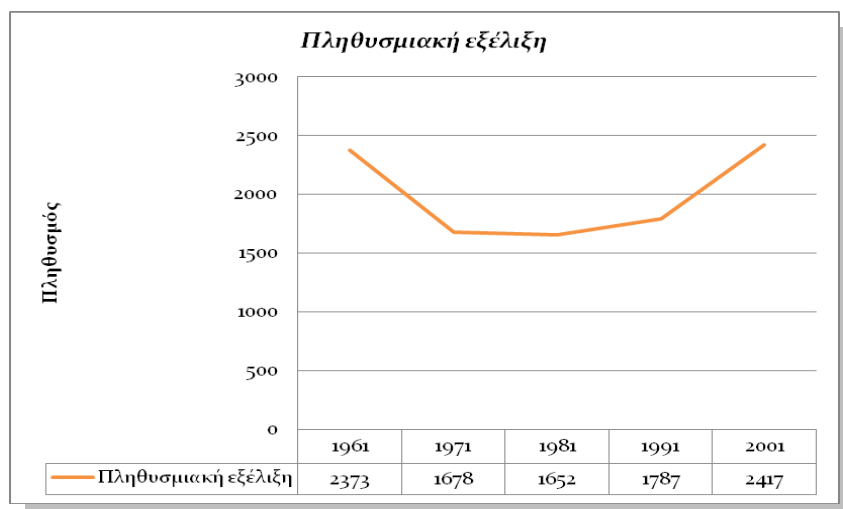
19

'90, προς τη λειτουργική εξειδίκευση...

Η κατάσταση αυτή εντείνεται διαρκώς από τα μέσα της ίδιας δεκαετίας, φτάνοντας στο απόγειό της στα μέσα της επόμενης –'90–, όπου πρώην εσωτερικοί μετανάστες δεύτερης γενιάς επιστρέφουν για να απασχοληθούν στις «σύγχρονες» για το νησί δραστηριότητες, όπως αυτές προέκυψαν από τη μετατροπή του σε υποδοχέα μιας συνεχώς αυξανόμενης τουριστικής ζήτησης (καταλύματα, οικοδόμηση παραθεριστικής κατοικίας, συμπληρωματικές προς τον τουρισμό υπηρεσίες), γεγονός που συμπίπτει και με την εισροή στο νησί οικονομικών μεταναστών.

³⁴ Βλ. Λεοντίδου, Λ., «Διαπολιτισμικότητα και ετεροτοπία στο μεσογειακό αστικό τοπίο: Από την αυθόρμητη αστικοποίηση στην επιχειρηματική πόλη» στο Γοσποδίνη, Α., Μπεριάτος, Η. (επιμ.), *Τα νέα αστικά τοπία και η ελληνική πόλη*. Αθήνα: Κριτική, 2006, σ. 73-74 και Λεοντίδου, Λ., *Αγεωγράφητος χώρα: Ελληνικά είδωλα στις επιστημολογικές διαδρομές της ευρωπαϊκής γεωγραφίας*, Σειρά: Κριτική Γεωγραφική Σκέψη, 5η έκδ. Αθήνα: Ελληνικά Γράμματα, 2009 (1η έκδ. 2005).

Διάγραμμα 1.: Πληθυσμιακή εξέλιξη στη Ν. Κέα



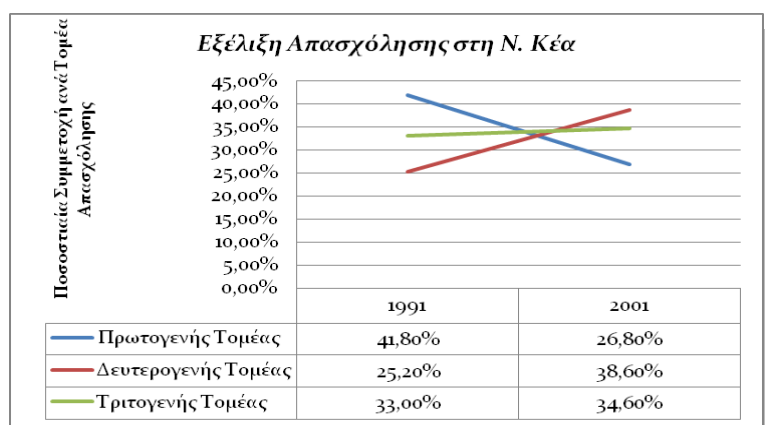
Πηγή: ΕΛ.ΣΤΑΤ., *Ιδία Επεξεργασία*

Η αύξηση του πληθυσμού στα μέσα της δεκαετίας του '90 καθίσταται ευδιάκριτη, όπως αποτυπώνεται και στο παραπάνω διάγραμμα –της πληθυσμιακής εξέλιξης–, και ο πληθυσμός της Κέας ξεπερνά, έστω και οριακά, τον πληθυσμό στις αρχές της δεκαετίας του '60, πριν τη μετανάστευση.

III. Γ. Απασχόληση και χωρικός εντοπισμός της

Αναφορικά με την απασχόληση, ο τοπικός πληθυσμός απασχολείται στην *ιδιότυπη βιομηχανία* (κατασκευαστικός κλάδος, υπηρεσίες τουρισμού κ.λπ.) που αναπτύχθηκε στο νησί και συνδέεται με την ανάδειξή του ως πόλου υψηλής ζήτησης για παραθεριστική κατοικία –χαρακτηριστικά, αναφέρεται πως στο νησί ετησίως εγκρίνονται περίπου διακόσιες πενήντα οικοδομικές άδειες³⁵, ενώ οι δραστηριότητες του πρωτογενή τομέα («παραδοσιακές» δεξιότητες) φαίνεται να συρρικνώνονται περαιτέρω. Χαρακτηριστικά, η αλιεία και οι καλλιέργειες παρουσιάζονται ως ιδιαίτερα συρρικνωμένες, όπου προϊόντα των κλάδων αυτών εισάγονται «φασόν» από την Αθήνα, ενώ η κτηνοτροφία καλύπτει αποκλειστικά τις ανάγκες του μόνιμου πληθυσμού.

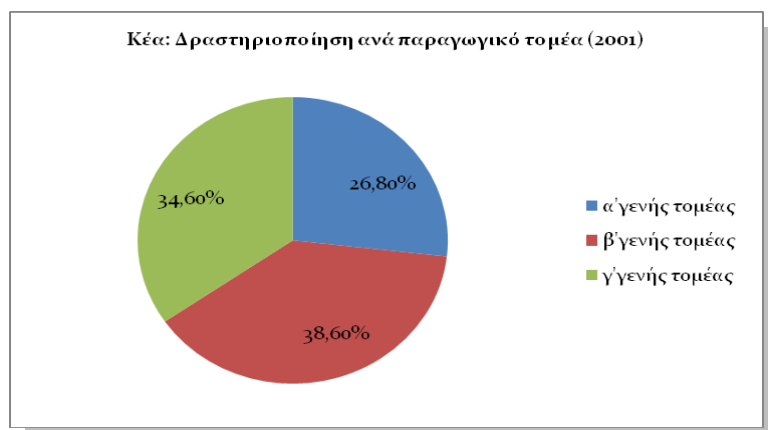
Διάγραμμα 2.: Εξέλιξη Απασχόλησης στη Ν. Κέα



Πηγή: ΕΛ.ΣΤΑΤ., *Ιδία Επεξεργασία*

³⁵ Βλ. Λιάλιος, Γ., «Έτσι θα σωθούν οικιστικά τα νησιά». *Kykladesnews*, 2010 [<http://www.cycladesnews.gr/kyklades/iii-kykladesnewscategory/56039-2010-03-31-10-30-34.html>, προσπέλαση: 10/04/2011].

Διάγραμμα 3.: Ν. Κέα: Δραστηριοποίηση ανά Παραγωγικό Τομέα (2001)



Πηγή: ΕΛ.ΣΤΑΤ., *Ιδία Επεξεργασία*

στη Χώρα...

Η παραγωγική βάση στη Χώρα (Ιουλίδα) φαίνεται να προσανατολίζεται, σε μεγαλύτερο ποσοστό, σε δραστηριότητες του δευτερογενή τομέα της παραγωγικής διαδικασίας – κατασκευαστικός κλάδος– διατηρώντας ταυτόχρονα σχετικά υψηλά, αν και φθίνοντα διαχρονικά, ποσοστά απασχόλησης στον πρωτογενή τομέα, γεγονός που συνδέεται με το πολυδραστήριο αγροτικό νοικοκυριό.

22

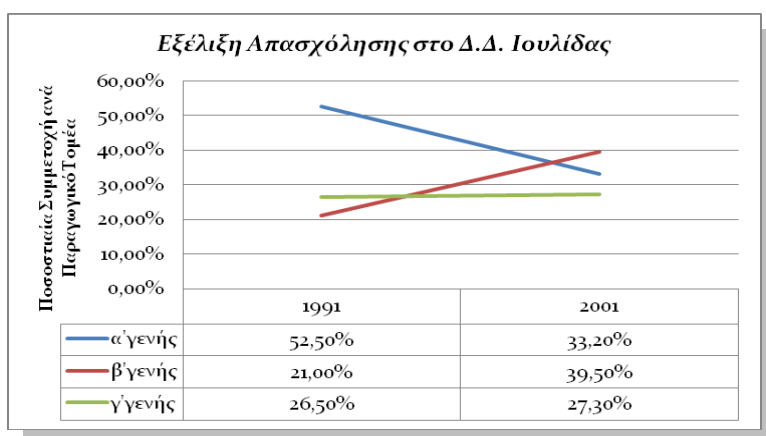
Εικόνα 1.: Χώρα-Εικόνες ερήμωσης και εγκατάλειψης...



Πηγή: Προσωπικό Αρχείο

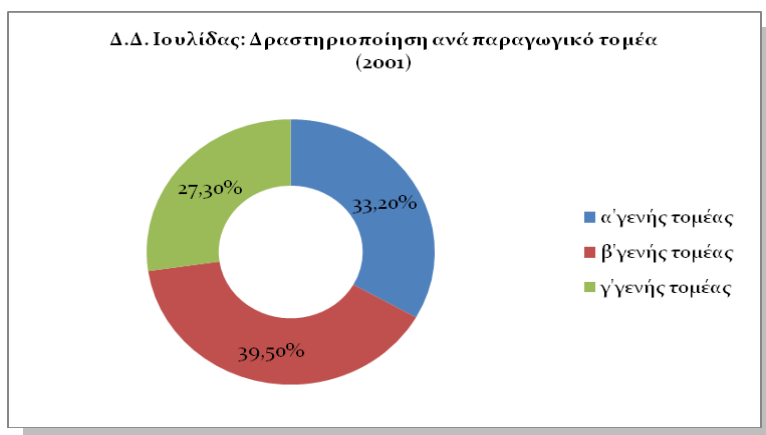
Η εικόνα που παρουσιάζει η Χώρα σήμερα είναι διαφορετική σε σχέση με το υπόλοιπο νησί, μια εικόνα που αρχίζει να παγιώνεται κατά την τελευταία δεκαετία -2002 και μετά-, όπως προκύπτει από την έως σήμερα εμπειρική διερεύνηση. Μεγάλο μέρος του κτιριακού αποθέματος παρουσιάζει εικόνα εγκατάλειψης και ερήμωσης, αφού οι ιδιοκτήτες τους δεν μπορούν να προβούν σε συντήρηση ή ανακαίνιση των ιδιοκτησιών τους λόγω υψηλού κόστους. Οι κάτοικοι μιλούν για ένα «σχέδιο αποστείρωσης» δραστηριοτήτων και «υποβάθμισης» του οικισμού της Ιουλίδας από επενδυτικά συμφέροντα..

Διάγραμμα 4.: Εξέλιξη Απασχόλησης στο Δ.Δ. Ιουλίδας



Πηγή: ΕΛ.ΣΤΑΤ., *Ιδία Επεξεργασία*

Διάγραμμα 5.: Δ.Δ. Ιουλίδας: Δραστηριοποίηση ανά παραγωγικό τομέα (2001)

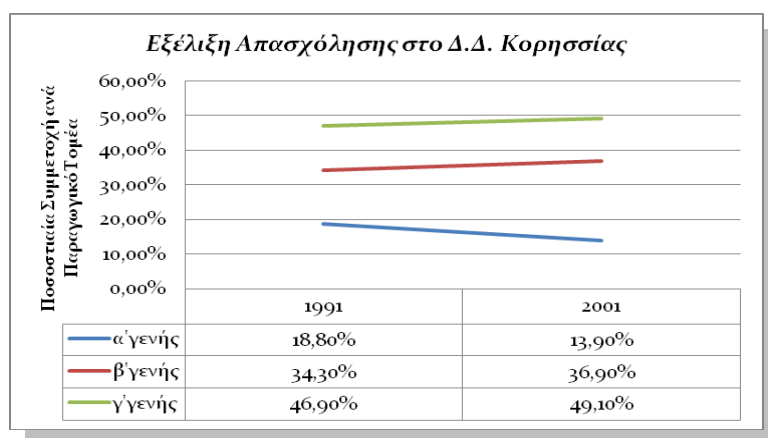


Πηγή: ΕΛ.ΣΤΑΤ., *Ιδία Επεξεργασία*

στο Λιμάνι...

Από τη Χώρα απομακρύνθηκαν όλες οι οχλούσες τουριστικές δραστηριότητες που εδράζονταν, ως τότε, για να εξυπηρετούν τις ανάγκες της τουριστικής δραστηριότητας στο νησί, ενώ και οι Δημόσιες Υπηρεσίες που εξυπηρετούν τους μόνιμους κατοίκους του νησιού μετοικούν σταδιακά στο Λιμάνι (Κορησσία) –σταδιακή «τριτογενοποίηση»– μετατρέποντάς το σε έναν περιφερειακό πόλο υπηρεσιών και δραστηριοτήτων τουρισμού με εμφανή σημάδια οικιστικής πίεσης, αλλά και αισθητικής και περιβαλλοντικής «υποβάθμισης».

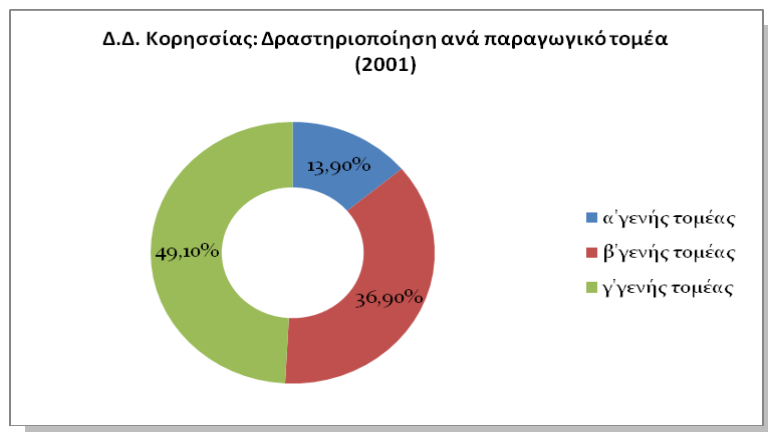
Διάγραμμα 6.: Εξέλιξη Απασχόλησης στο Δ.Δ. Κορησσίας



24

Πηγή: ΕΛ.ΣΤΑΤ., *Ιδία Επεξεργασία*

Διάγραμμα 7.: Δ.Δ. Κορησσίας: Δραστηριοποίηση ανά παραγωγικό τομέα (2001)



Πηγή: ΕΛ.ΣΤΑΤ., *Ιδία Επεξεργασία*

Η παραπάνω υποβάθμιση εντείνεται ακόμη περισσότερο, όπως προέκυψε από την εμπειρική διερεύνηση, από το γεγονός ότι οι παραθεριστές που διαθέτουν παραθεριστική κατοικία και κατακλύζουν το νησί κατά τους θερινούς μήνες και τα σαββατοκύριακα όλου του έτους δεν εξυπηρετούνται από τις παρεχόμενες υπηρεσίες της Χώρας, αλλά του Λιμανιού.

Εικόνα 1. Το Λιμάνι στις αρχές του περασμένου αιώνα...



Πηγή: Αρχείο Ν. Δαλαρέτου

Εικόνα 2. Το Λιμάνι σήμερα...



Πηγή: Προσωπικό Αρχείο

οι μετασχηματισμοί...

Οι εξελίξεις αυτές επέφεραν μετασχηματισμούς, οι οποίοι εγγράφονται στον χώρο και με εμφανή συμπτώματα διαφοροποίησης ή/και εξάρθρωσης στην τοπική κοινωνία. Οι εγγραφές στον χώρο καθίστανται αντιληπτές σε, καθόλα εμφανείς, διάσπαρτους θυλάκους περιμετρικά της ακτογραμμής του νησιού, ενώ η πρώην αγροτική παραγωγική βάση φαίνεται να αναπροσανατολίζεται, να εξειδικεύεται λειτουργικά, όλο και περισσότερο, προς το δευτερογενή και τον τριτογενή τομέα. Έτσι, η ως τώρα εμπειρική διερεύνηση αναδεικνύει μια νέα «νησιωτική κοινωνικο-οικονομική τάξη», η οποία υιοθετεί νέες μορφές απασχόλησης, αλλά και πρότυπα κατανάλωσης, σαφώς επηρεασμένη από τους νέους χρήστες (έντονη τάση μιμητισμού), καθιστώντας τη μέχρι πρόσφατα «βιωματική» της ταυτότητα ιδιαίτερα αλλοιωμένη, ενώ η ως τώρα «ειδυλλιακή»³⁶ εικόνα που χαρακτήριζε την Κέα μετασχηματίζεται σε «εικόνα κρίσης»³⁷.

³⁶ Οι οικονομικοί μετασχηματισμοί που συντελέστηκαν στη βρετανική ύπαιθρο και η αλλοτρίωση των τοπικών αγροτικών κοινωνιών αλλοίωσαν την ευρύτερη εικόνα της υπαίθρου. Όπως χαρακτηριστικά αναφέρει η S. Neal, για την ύπαιθρο παγιώθηκαν δυο αντιθετικές εικόνες, αυτή του «ειδυλλιακού» και αυτή του «σε κρίση» τύπου. Βλέπε, περαιτέρω, S. Neal (2009, op.cit., σ. 4-5).

³⁷ Ibid.

III. Δ. S.W.O.T. Analysis

Δυνατότητες	Αδυναμίες	Ευκαιρίες	Απειλές
Εγγύτητα με την Αττική	Έντονη εξάρτηση από την Αττική	Εκπόνηση Σ.Χ.Ο.Ο.Α.Π.	
Επαρκής ακτοπλοϊκή σύνδεση	Συρρίκνωση α' γενούς παραγωγικού τομέα		Η οικονομική «συγκυρία»
Ύπαρξη φυσικών και πολιτισμικών διαθεσίμων	Προσκόλληση σε «παραδοσιακές» μεθόδους αγροτικής παραγωγής	Ευρωπαϊκά χρηματοδοτικά προγράμματα (Ε.Σ.Π.Α., Πρόγραμμα Αγροτικής Ανάπτυξης της Ελλάδας 2007-2013 κ.λπ.)	
	Διόγκωση του κατασκευαστικού κλάδου (β' γενής παραγωγικός τομέας)		Αύξηση του πληθυσμού της Αττικής
Συγκράτηση τοπικού πληθυσμού	Οικιστικές πιέσεις (Κορρησία/Λιμάνι)	Στροφή προς εναλλακτικές μορφές τουρισμού	
Εντοπισμός πολυαπασχολούμενου νοικοκυριού	Αυξανόμενη ζήτηση για παραθεριστική κατοικία		Περεταίρω εισροή νέων χρηστών-παραθεριστών
Ανυπαρξία μαζικών μορφών τουρισμού	Εκτός σχεδίου χωρικά διάσπαρτη δόμηση	Πολυαπασχόληση	
	Αλλοίωση του φυσικού τοπίου		
	Ανυπαρξία Γ.Π.Σ.	Λειτουργική διασύνδεση παραγωγικών τομέων	
	Εξάρθρωση τοπικής κοινωνίας		

ΚΕΦΑΛΑΙΟ IV

A decorative graphic element consisting of a thick grey L-shaped line. It starts with a horizontal segment extending to the right, then turns 90 degrees counter-clockwise to form a vertical segment extending upwards.

IV. Σενάρια εξέλιξης της απασχόλησης

Όπως προκύπτει από την ως τώρα εμπειρική διερεύνηση, η τοπική παραγωγική βάση της Κέας φαίνεται να προσανατολίζεται σε δραστηριότητες του β' γενούς –που αφορούν στην κατασκευή παραθεριστικής κατοικίας– και γ' γενούς παραγωγικού τομέα –συμπληρωματικές σε αυτόν δραστηριότητες– με εμφανή τον παραγκωνισμό-συρρίκνωση των δραστηριοτήτων του α' γενούς τομέα. Η λειτουργική εξειδίκευση στους τομείς αυτούς αποτελεί αναπτυξιακό μονόδρομο για την περιοχή και καθιστά ιδιαίτερα επισφαλή την περεταίρω αναπτυξιακή εξέλιξή της.

IV. Α. «Απουσία» Σχεδιασμού

Όπως προέκυψε από την ανάλυση της υφιστάμενης κατάστασης, ο σχεδιασμός με τα εργαλεία που διαθέτει δε φαίνεται να αντιμετωπίζει τους κινδύνους που ελλοχεύουν για την εξέλιξη της τοπικής παραγωγικής βάσης και της τοπικής απασχόλησης –τάσεις λειτουργικής εξειδίκευσης–.

Η γενικότερη τάση μεγέθυνσης της ζήτησης για παραθεριστική κατοικία και η ανάδειξη του παραθερισμού ως λειτουργίας-«κλειδί» εντείνει τον προσανατολισμό της απασχόλησης σε δραστηριότητες του β' γενή και γ' γενή παραγωγικού τομέα και την περεταίρω συρρίκνωση των «παραδοσιακών» δραστηριοτήτων του α' γενή τομέα.

Σε περίπτωση που η κατάσταση συνεχίσει να εξελίσσεται με αυτούς τους ρυθμούς – σενάριο που θα ενίσχυε τις «τάσεις»–, τότε τα προβλήματα για την τοπική παραγωγική βάση και την τοπική απασχόληση θα ενταθούν. Η κατάσταση όμως, καθίσταται περισσότερο ευάλωτη σε περιόδους οικονομικής ύφεσης, σαν και αυτή, όπου το μεσαίο εισοδηματικά νοικοκυριό που επένδυε σε παραθεριστική κατοικία αναδιπλώνεται. Το γεγονός αυτό θα επιφέρει ιδιαίτερα κρίσιμα προβλήματα στην τοπική απασχόληση, η οποία σε τέτοια περίπτωση θα πληγεί από κύμα ανεργίας του οικονομικά ενεργού παραγωγικού πληθυσμού που απασχολείται στις «σύγχρονες» δραστηριότητες, με εμφανείς επιπτώσεις στο εισόδημα και την ποιότητα ζωής του τοπικού νοικοκυριού.

IV. Β. «Παρουσία» Σχεδιασμού

Το σενάριο ανάπτυξης αυτό στηρίζεται στην ενίσχυση και λειτουργική (δια-)σύνδεση των τομέων της παραγωγικής διαδικασίας –πολυτομεακή απασχόληση/πολυαπασχόληση βασιζόμενη σε ένα «ολοκληρωμένο» δίκτυο τοπικής οικονομίας και παραγωγής, φυσικού και πολιτισμικού περιβάλλοντος και τοπικών-κοινωνικών ιδιαιτεροτήτων– με στόχο την ανάπτυξη της Κέας και την εκτροπή της από τον αναπτυξιακό μονόδρομο της λειτουργικής εξειδίκευσης.

Οι Άξονες και οι Ειδικοί Στόχοι...

Άξονας 1.: Ενίσχυση της υπαίθρου και διασύνδεση των τομέων της παραγωγικής διαδικασίας που υστερούν.

- **Ενίσχυση του α' γενούς τομέα της παραγωγής:**
 - ✓ **Υλοποίηση Ολοκληρωμένων Παρεμβάσεων Ανάπτυξης του Αγροτικού Χώρου (Ο.Π.Α.Α.Χ.):** Χρηματοδότηση παρεμβάσεων ανάπτυξης αναφορικά με έργα και βελτίωση των υποδομών, αλλά και με στήριξη της επιχειρηματικής δραστηριότητας των κατοίκων. Έτσι, θα επιτευχθεί ο επαναπροσδιορισμός του υφιστάμενου προτύπου ανάπτυξης και η προσαρμογή του προτεινόμενου στα νέα δεδομένα και συνθήκες, καθώς και στην εξασφάλιση των απαραίτητων υποδομών που απαιτεί μια επαναπροσδιορισμένη αγροτική παραγωγή.
 - ✓ **Αναδιάρθρωση της αγροτικής παραγωγής:** Η στροφή των «παραδοσιακών» καλλιεργειών προς άλλες ποικιλίες της ίδιας καλλιέργειας ή προς μια άλλη νέα καλλιέργεια πιο ανταγωνιστική και διαφοροποιημένη συμβάλει στην αύξηση του εισοδήματος των παραγωγών και τη βέλτιστη απόδοση των καλλιεργειών.
 - ✓ **Βιολογικές μέθοδοι παραγωγής αγροτικών προϊόντων.** Η στροφή από εντατικές μεθόδους παραγωγής προς βιολογικές μεθόδους στοχεύει σε ειδική αγορά βιολογικών προϊόντων και συμβάλει στην προστασία του περιβάλλοντος –ενεργειακοί και φυσικοί πόροι–.
 - ✓ **Κατοχύρωση Προϊόντων Ονομασίας Προέλευσης και Γεωγραφικής Ένδειξης.** Με τα προϊόντα Προστατευόμενης Ονομασίας Προέλευσης (Π.Ο.Π.) και Προστατευόμενης Γεωγραφικής Ένδειξης (Π.Γ.Ε.) παρέχεται η δυνατότητα στους παραγωγούς να μεταποιοούν και να προωθούν ευκολότερα εκείνα τα προϊόντα που έχουν εξειδικευμένα χαρακτηριστικά, βελτιώνοντας έτσι το εισόδημά τους.

- **«Διεύρυνση» των δραστηριοτήτων του β' γενούς τομέα της παραγωγής:**
 - ✓ **Καθετοποίηση της παραγωγής:** Μέσω της καθετοποίησης της παραγωγής επιτυγχάνεται ο παράλληλος προσανατολισμός των απασχολούμενων του πρωτογενή τομέα προς κλάδους της μεταποίησης και του εμπορίου με ενίσχυση των επενδύσεων προς αυτή την κατεύθυνση. Σε αυτό το πλαίσιο επιδιώκεται ο εκσυγχρονισμός και η ίδρυση νέων πολύ μικρών, μικρών και μεσαίων επιχειρήσεων μεταποίησης και εμπορίας προϊόντων φυτικής και ζωικής παραγωγής. Η ανάπτυξη των παραπάνω κλάδων σε συνδυασμό με τον εκσυγχρονισμό του αγροτικού τομέα, η ενίσχυσή τους με κατάλληλο επενδυτικό πρόγραμμα και η πολυαπασχόληση, που η προσπάθεια αυτή συνεπάγεται, θα συμβάλει σε εκσυγχρονισμένο και πολυλειτουργικό αγροτικό παραγωγικό σύστημα.
 - ✓ **Επαγγελματική κατάρτιση:** Στοχεύει στη βελτίωση του επιπέδου εκπαίδευσης στον αγροτικό τομέα, την κατάρτιση και επιμόρφωση σε πεδία σχετικά με την παραγωγή ποιοτικών προϊόντων προστιθέμενης αξίας, μέσω της προώθησης σύγχρονων πολιτικών αναδιάρθρωσης της γεωργίας και της κτηνοτροφίας, στην προστασία του περιβάλλοντος, την προώθηση, την καινοτομία, την εισαγωγή και στη χρήση νέων τεχνολογιών.

Άξονας 2.: Αναπροσανατολισμός της υφιστάμενης ανάπτυξης –λειτουργία-«κλειδί»: ο παραθερισμός– και προώθηση εναλλακτικών μορφών τουριστικής ανάπτυξης.

- **Ανάπτυξη εναλλακτικών μορφών τουρισμού.**

- ✓ **Αγροτουρισμός:** Προώθηση των παραδοσιακών και τοπικών προϊόντων μέσω αγροτουριστικών προγραμμάτων και προγραμμάτων για τη δημιουργία Π.Ο.Π. (Προϊόντα Ονομαστής Προέλευσης). Τα τοπικά προϊόντα μπορούν να αποτελέσουν ένα κατάλληλο μέσο για την ανάπτυξη της περιοχής. Η άρση των περιορισμών του παγκόσμιου εμπορίου, η διεύρυνση της Ε.Ε. και η αναθεωρημένη Κ.Α.Π.(Κοινή Αγροτική Πολιτική) σηματοδοτούν μια αλλαγή πολιτικής από την ενίσχυση της γεωργικής παραγωγής στην ενίσχυση της ανάπτυξης της υπαίθρου και καθιστούν επιτακτική την ανάγκη διαφοροποίησης των αγροτικών δραστηριοτήτων. Η διαφοροποίηση αυτή μπορεί να επιτευχθεί μέσω της ανάπτυξης του αγροτουρισμού και της προώθησης των τοπικών προϊόντων. Η σύνδεση του τουρισμού με την τοπική οικονομία μπορεί να επιτευχθεί μέσω της δημιουργίας δικτύου μεταξύ τοπικών αγροτικών μονάδων, ξενοδοχείων και εστιατορίων για τη χρήση ποιοτικών τοπικά παραγόμενων προϊόντων. Προτείνεται επίσης η δημιουργία δικτύου πιστοποιημένων καταστημάτων για τη διάθεση των τοπικών προϊόντων στους επισκέπτες και η χρήση τοπικών προϊόντων και πόρων για την κατασκευή, την διακόσμηση και τον εξοπλισμό των τουριστικών επιχειρήσεων. Οπωσδήποτε, την καλύτερη λύση για την επίτευξη της επιδιωκόμενης διασύνδεσης αποτελεί η ανάπτυξη εναλλακτικών μορφών τουρισμού και κυρίως του αγροτουρισμού, που είναι άμεσα συνδεδεμένος με τα τοπικά χαρακτηριστικά, την τοπική κοινωνία, οικονομία και το περιβάλλον.

- ✓ **Άλλες εναλλακτικές μορφές τουρισμού:** Η ανάδειξη και αξιοποίηση των πολιτισμικών και φυσικών διαθεσίμων της Κέας θα συμβάλει στην προσέλκυση επισκεπτών που υποκινούνται από πολιτισμικά –**πολιτισμικός και θρησκευτικός τουρισμός**– και φυσιολατρικά –**θαλάσσιος τουρισμός**– κίνητρα.

- **Σεβασμός στη φέρουσα ικανότητα του τόπου και περιορισμός της οικοδόμησης παραθεριστικής κατοικίας**

- ✓ Ο περιορισμός της οικοδόμησης παραθεριστικής κατοικίας μπορεί να επιτευχθεί μόνο εφόσον ο «σχεδιασμός» και τα «εργαλεία» που διαθέτει –Σ.Χ.Ο.Ο.Α.Π., Γ.Π.Σ.– συμβάλουν στον περιορισμό της εκτός σχεδίου δόμησης τόσο της διάσπαρτης όσο και αυτής στα όρια του παραδοσιακού οικισμού της Χώρας.

Συμπεράσματα

Κατά τις τελευταίες δεκαετίες, η παραγωγική βάση στο νησί της Κέας φαίνεται να μετασχηματίζεται, πορεία η οποία θεωρείται ως χαρακτηριστική ή/και κοινή για το σύνολο του ελληνικού νησιωτικού χώρου, εμφανιζόμενη σε κάθε περίπτωση με ιδιαίτερα τοπικά χαρακτηριστικά.

Από την εμπειρική διερεύνηση προέκυψε πως η «παρθενικότητα»/«ειδυλλιακότητα» του τόπου αποτέλεσε το συγκριτικό πλεονέκτημά του, ώστε να αναδειχθεί σε πεδίο κατανάλωσης-υποδοχέα υψηλής ζήτησης για παραθεριστική κατοικία.

Η απομύζηση, όμως, αυτή φαίνεται να επιδρά επιβαρυντικά στην τοπική απασχόληση, αλλά και στην τοπική οικονομία γενικότερα, με εμφανή τα σημάδια της λειτουργικής εξειδίκευσης του νησιού σε δραστηριότητες του κατασκευαστικού κλάδου (δευτερογενής τομέας της παραγωγής) και σε συμπληρωματικές στον παραθερισμό δραστηριότητες (τριτογενής τομέας της παραγωγής).

Στο νομοτελειακό αυτό αδιέξοδο που φαίνεται να οδηγείται η απασχόληση από την υιοθέτηση «εξω-αγροτικών» δραστηριοτήτων τροχοπέδη δύναται να αποτελέσει ο σχεδιασμός με όρους αειφορίας, ο οποίος «αναλαμβάνει» να επιφέρει οικονομική, κοινωνική και περιβαλλοντική ισορροπία στην τοπική κλίμακα της Κέας.

34

Τόσο η ενίσχυση του πρωτογενούς παραγωγικού τομέα («παραδοσιακών» –πάλαι ποτέ– δραστηριοτήτων-«κλειδί») όσο και η διεύρυνση των δραστηριοτήτων του δευτερογενή τομέα της παραγωγής και ο εκσυγχρονισμός τους, αλλά και η στροφή από το «μοντέλο», όπως φαίνεται να παγιώνεται, του παραθεριστικού προορισμού και ο προσανατολισμός σε εναλλακτικές μορφές του τουρισμού, μπορούν να «εξυγιάνουν» την αρνητική εικόνα που δείχνει να εμπεδώνεται στο νησί στον τομέα της απασχόλησης –κοινωνική και οικονομική-αναπτυξιακή συνοχή–, καθώς και των ποικίλων περιβαλλοντικών πιέσεων.

Μέσω της ενίσχυσης και της λειτουργικής (δια-)σύνδεσης των τομέων της παραγωγικής διαδικασίας –πολυτομεακή απασχόληση/πολυαπασχόληση– στην Κέα δύναται να δημιουργηθεί ένα δίκτυο τοπικής οικονομίας και παραγωγής, φυσικού και πολιτισμικού περιβάλλοντος και τοπικών-κοινωνικών ιδιαιτεροτήτων, το οποίο θα ενέχει και θα εμπεδώνει τη χωρική συνοχή.

Βιβλιογραφία

- Αναστασίου, Τ., *Κέα: Ιστορική μνήμη, περιήγηση*, 5η έκδ. Ερμούπολη: Πολιτιστική Εταιρεία Αρχιπέλαγος, 2007.
- Αυγερινού-Κολώνια, Σ., *Ειδικά θέματα αναπτυξιακού σχεδιασμού*. Αθήνα: Ε.Μ.Π., 1996.
- Ευρωπαϊκή Επιτροπή, *Σχέδιο Ανάπτυξης του Κοινοτικού Χώρου*. Λουξεμβούργο: Υπηρεσία Επίσημων Εκδόσεων των Ευρωπαϊκών Κοινοτήτων, 1999.
- Κλαμπατσέα, Ε., «Μικρά νησιά και πολυτομεακή αγροτική ανάπτυξη: Υφιστάμενες δυσλειτουργίες και μελλοντικές προκλήσεις» στα Πρακτικά του 9ου Πανελληνίου Συνεδρίου Αγροτικής Οικονομίας: *Η οικονομία και η κοινωνία μπροστά στις νέες προκλήσεις του Παγκόσμιου Αγροτροφικού Συστήματος*. Αθήνα: ΕΤ.ΑΓΡ.Ο., 2-4 Νοεμβρίου 2006.
- ., *Συγκριτική διερεύνηση των αναπτυξιακών προοπτικών περιοχών που χαρακτηρίζονται από λειτουργική εξειδίκευση-Ευνοϊκοί και περιοριστικοί παράγοντες του αναπτυξιακού σχεδιασμού στο πλαίσιο της βιώσιμης ανάπτυξης, αδημοσίευτη μεταδιδακτορική έρευνα*. Αθήνα: Ε.Μ.Π., Σχολή Αρχιτεκτόνων Μηχανικών, Τομέας Πολεοδομίας και Χωροταξίας, 2007.
- ., «Σχεδιάζοντας (σε) προνομιακούς τόπους και μετατοπίζοντας ανισότητες στον ελληνικό χώρο» στα Πρακτικά του Επιστημονικού Συνεδρίου: *Οι μεταλλαγές και (α)συνέχειες: Πρακτικές, πολιτικές και λόγος για τον αστικό χώρο*. Αθήνα: Αλεξάνδρεια, 2008, σ. 201-214.
- ., Παναγιωτάτου, Ε. (επιμ.), *Παρατηρώντας το Αιγαίο...* Αθήνα: Ε.Μ.Π., Σχολή Αρχιτεκτόνων Μηχανικών, Τομέας Πολεοδομίας και Χωροταξίας, Εργαστήριο Σχεδιαστικής Μεθοδολογίας και Ρύθμισης του Χώρου, 2007.
- Κοκκώσης, Χ., «Τα ελληνική νησιά στο νέο ευρωπαϊκό χώρο» στο Ανδρικοπούλου, Ε., Καυκαλάς, Γ. (επιμ.), *Ο νέος ευρωπαϊκός χώρος: Η διερεύνηση και η γεωγραφία της ευρωπαϊκής ανάπτυξης*. Αθήνα: Θεμέλιο, 2000, σ. 425-443.
- Κοκκώσης, Χ., Μέξα, Α., «Τα νησιά» στο Κοκκώσης, Χ. (επιμ.), *Άνθρωπος και περιβάλλον στην Ελλάδα*. Αθήνα: Υ.ΠΕ.ΧΩ.Δ.Ε.-Καπόν, 2002, σ.82-88,
- Λεοντίδου, Λ., «Διαπολιτισμικότητα και ετεροτοπία στο μεσογειακό αστικό τοπίο: Από την αυθόρμητη αστικοποίηση στην επιχειρηματική πόλη» στο Γοσποδίνη, Α., Μπεριάτος, Η. (επιμ.), *Τα νέα αστικά τοπία και η ελληνική πόλη*. Αθήνα: Κριτική, 2006, σ. 70-84.
- ., *Αγεωγράφητος χώρα: Ελληνικά είδωλα στις επιστημολογικές διαδρομές της ευρωπαϊκής γεωγραφίας*, Σειρά: Κριτική Γεωγραφική Σκέψη, 5η έκδ. Αθήνα: Ελληνικά Γράμματα, 2009 (1η έκδ. 2005).
- Λιάλιος, Γ., «Έτσι θα σωθούν οικιστικά τα νησιά». *Kykladesnews*, 2010 [<http://www.cycladesnews.gr/kyklades/111-kykladesnewscategory/56039-2010-03-31-10-30-34.html>, προσπέλαση: 10/04/2011].

Μισαηλίδης, Ν., Σπυριδωνίδης, Η., Σπιλάνης, Γ., «Προσπελασιμότητα στα νησιά του Αιγαίου: Πραγματική και εικονική απόσταση» στα Πρακτικά του 7^{ου} Εθνικού Συνεδρίου Χαρτογραφίας: *Νησιωτική Χαρτογραφία*. Μυτιλήνη, 23-26 Οκτωβρίου, 2002.

Μπακαούκας, Μ., *Μικρά νησιά, μια εύθραυστη ισορροπία. Ένα στρατηγικό πλαίσιο για την τουριστική ανάπτυξη των Μικρών Κυκλάδων*, αδημοσίευτη μεταπτυχιακή διπλωματική εργασία. Αθήνα: Ε.Μ.Π., Δ.Π.Μ.Σ. «Περιβάλλον και Ανάπτυξη», 2008.

---., *Διαδικασίες «εξευγενισμού» (gentrification) στον εύθραυστο ελληνικό νησιωτικό χώρο. Αιτιότητες, αντιφάσεις, διλλήματα. Ο ρόλος του σχεδιασμού*, αδημοσίευτη διδακτορική διατριβή. Αθήνα: Ε.Μ.Π., Σχολή Αρχιτεκτόνων Μηχανικών, Τομέας Πολεοδομίας και Χωροταξίας, 2009, υπό εξέλιξη.

---., «Διαδικασίες «εξευγενισμού» (gentrification) στον εύθραυστο ελληνικό νησιωτικό χώρο» στα Πρακτικά του 17^{ου} Πανελληνίου Μεταπτυχιακού Σεμιναρίου-Συνεδρίου για Υποψήφιους Διδάκτορες: *Ζητήματα Μεθοδολογίας της Έρευνας στις Κοινωνικές Επιστήμες*. Ρέθυμνο: Πανεπιστήμιο Κρήτης, Τμήμα Κοινωνιολογίας, Εργαστήριο Κοινωνικής Ανάλυσης κα Εφαρμοσμένης Κοινωνικής Έρευνας, 24-27 Σεπτεμβρίου 2010, υπό δημοσίευση.

---., Μπακαούκας, Μ., (απ' τον αστικό χώρο... στην ύπαιθρο) *Ιχνηλατώντας στοιχεία της «μετα-παραγωγικής» υπαίθρου στον ελληνικό νησιωτικό χώρο: Μια ποιοτική προσέγγιση για το νησί της Κέας*, αδημοσίευτη μεταπτυχιακή σπουδαστική εργασία. Αθήνα: Ε.Μ.Π., Δ.Π.Μ.Σ. «Αρχιτεκτονική-Σχεδιασμός του Χώρου/Κατεύθυνση: Πολεοδομία και Χωροταξία», 2011.

Μπελαβίλας, Ν., *Τόποι ανθρώπων: Σχόλια για τον χώρο και την πολιτική*. Αθήνα: Η Αυγή-Ο Πολίτης, 2005.

Neal, S., *Rural identities: Ethnicity and community in the cotemporary English countryside*. Surrey: Ashgate, 2009.

Παναγιωτάτου, Ε., *Συμβολή σε μια ενιαία θεώρηση του χώρου και σε μια άλλη σχεδιαστική πρακτική*. Αθήνα: Ε.Μ.Π., 1988.

Παπαδόπουλος, Α., Χατζημιχάλης, Κ., «Οι “Φαντασιώσεις /Αναπαραστάσεις” της ευρωπαϊκής υπαίθρου: Μια κριτική εισαγωγική συζήτηση” στο *Επιθεώρηση Κοινωνικών Ερευνών*, τόμ. 125, αρ. Α' (2008), σ. 3-19.

Phillips, M., «Other geographies of gentrification» στο *Journal of Rural Studies*, τόμ. 28, αρ. 1 (2001), σ. 5-30.

Σπιλάνης, Γ., «Νησιωτική ανάπτυξη και δίκτυα συνεργασίας των νησιών της Ευρωπαϊκής Κοινότητας» στο *Τόπος* 6 (1993), σ. 5-27.

Σπιλάνης, Γ., «Για μια ευρωπαϊκή πολιτική νησιών». Μυτιλήνη: Ε.Κ.Ε.Μ., 1996 [http://www.aegean.gr/lid/internet/elliniki_ekdosi/dimosieyseis.htm, προσπέλαση: 05/01/2008].

Τραΐου, Ε. (επιμ.), *Η νήσος Κέα*. Αθήνα: Η Καθημερινή-Επτά Ημέρες, 8 Ιουλίου 2001.

Τσάρτας, Π., *Τουρίστες, ταξίδια, τόποι: Κοινωνιολογικές προσεγγίσεις στον τουρισμό*.
Αθήνα: Εξάντας, 1996.