

ΧΡΟΝΟΣ

Αστικό Τοπίο &



Τομέας: Αρχιτεκτονικού Χώρου και Επικοινωνίας.

Διδακτική ομάδα: Σ.Χαραλαμπίδου, Δ. Σεβαστάκης, Ν.-Ι. Τερζόγλου.

Σπουδαστική ομάδα: Ζωή Χουντάλα 9^ο εξ., Μουζάκη Καλλιόπη 9^ο εξ.

Ακαδημαϊκό Έτος : 2012-2013

A.M.: 04108404
04108642

ο Michael Wesely

είναι φωτογράφος, γερμανικής καταγωγής, ζει και εργάζεται στο Βερολίνο. Το 1997 ξεκίνησε ένα project, να απαθανατίσει με τον φωτογραφικό του φακό την κατασκευή της πασίγνωστης πλέον Potsdamer Platz, στο κέντρο του Βερολίνου. Η ιδέα όμως δεν ήταν απλή. Ούτε και η υλοποίηση της. Το έργο βασιζόταν σε μία και μοναδική έκθεση του φακού, για δύο χρόνια, στο χώρο των εργασιών.

Το αποτέλεσμα είναι τουλάχιστον εντυπωσιακό. Μια ευρηματική απεικόνιση του αστικού τοπίου, στα όρια της εικαστικής παρέμβασης, όταν ήλιος μπαίνει μέσα στο φωτογραφικό πλάνο. “Οι ογκώδης κατασκευές μοιάζουν σχεδόν διάφανες”, λέει ο Wesely, “ενώ οι ακτίνες του ήλιου στον ουρανό, αποτυπώνουν την εναλλαγή των εποχών, προσδίδοντας μία αναπάντεχη αίσθηση υλικότητας”.



Η φωτογραφία της Λειψίγης που στο Βερολίνο χρειάστηκε 16 μήνες.





Η επιτυχία του εγχειρήματος είχε και συνέχεια. Μερικά χρόνια αργότερα, ο Wesely, αποφασίζει να ξαναδοκιμάσει την πολύχρονη έκθεση του φακού του, σε ένα άλλο μεγάλο αρχιτεκτονικό έργο: την επέκταση του Μουσείου Μοντέρνας Τέχνης (ΜΟΜΑ), το 2001. Αυτή τη φορά θα κληθεί από την ίδια τη ΜοΜΑ να παρακολουθήσει με τις φωτογραφικές του μηχανές και τα τρία χρόνια των εργασιών. Κάποια μικροπροβλήματα τον ανάγκασαν να αποσύρει κάποιες μηχανές πριν ολοκληρωθεί η λήψη, αλλά παρ' όλα αυτά το αποτέλεσμα είναι εξίσου –αν όχι περισσότερο– εντυπωσιακό από το προηγούμενο. Η διαφάνεια του Μουσείου σε πλήρη αντίθεση με την αδιαφάνεια των γύρω κτιρίων αποτυπώνει με τον καλύτερο τρόπο την αφήγηση πίσω από την αλλαγή στην εικόνα της πόλης.

Διαδικτυακή Πηγή: άρθρο, πόλη μέσα από τον 'ανοιχτό' φακό του Michael Wesely», από το Παραμύθι της Πόλης, ιστότοπος: <http://cityfairytale.wordpress.com>



Αφήνοντας το διάφραγμα ανοικτό για 34 μήνες.



Ο άνθρωπος που εγκλώβισε το χρόνο . Ο ίδιος υποστηρίζει ότι θα μπορούσε να αφήσει το φωτογραφικό του φακό ανοιχτό μέχρι και 40 χρόνια. Παρατηρούμε πως τα κομμάτια της φωτογραφίας που εκτέθηκαν για μεγαλύτερη διάρκεια έχουν ένα αποτέλεσμα πιο ξεκάθαρο και έντονο ενώ τα κομμάτια που επιδέχονταν μεταβολές στο πέρασμα του χρόνου είναι και αυτά που επεμβαίνουν στο σύνολο σαν φαντάσματα δίνοντας και το εφέ ακτινογραφίας στην εικόνα.

Είναι ενδιαφέρον να παρατηρήσουμε πώς απαθανατίζονται τα διάφορα στάδια του χρόνο , οι διαφορετικές, διαδοχικές φάσεις της ζωής που εναποθέτονται η μία πάνω στην άλλη και σβήνουν η μία την άλλη, αφήνοντας όμως το ίχνος της ύπαρξής τους. Η χειροποίητη αυτή κάμερα που χρησιμοποιεί ο φωτογράφος και ακίνητη για μεγάλα χρονικά διαστήματα, παίρνει το ρόλο άψυχου κριτή, συνθέτοντας ένα μωσαϊκό από διαφορετικά καρέ στη διαλογή των οποίων δε συμμετέχει ουσιαστικά ο φωτογράφος.

Διαπραγματευόμαστε μια πολύ ενδιαφέρουσα τεχνική φωτογραφίας , μοναδική ως προς το αποτέλεσμα, που μας μεταφέρει σε εικόνα το «ημερολόγιο» του αστικού τοπίου.



1834



Ύστερα από την ανάλυση του έργου ενός καλλιτέχνη της εποχής μας, επιλέγουμε και εμείς με έναν δικό μας τρόπο και με διαφορετικά μέσα να παράγουμε παρόμοιο αποτέλεσμα, κρατώντας κοινό ιδεολογικό υπόβαθρο αλλά για διαφορετικό σκοπό.

Χρησιμοποιούμε αυτήν την πολύ ενδιαφέρουσα ιδέα και μεταφέρουμε το σκηνικό στην πόλη της Αθήνα στην προσπάθειά μας να δείξουμε τις διάφορες μεταβολές που έχει υποστεί το αστικό τοπίο.

Αρχεία από εικόνα και κείμενο μαρτυρούν τις χωρικές ανακατανομές της ανάπτυξης και της αστικής δομής στο Λεκανοπέδιο της Αθήνας από τις αρχές του εικοστού αιώνα μέχρι σήμερα.

Αθήνα. Ένα πεδίο εφαρμογής κινημάτων της αρχιτεκτονικής όπως το νεοκλασικό, το μοντέρνο, το μεταμοντέρνο που κλήθηκαν να συνδιαλεχτούν με το παραδοσιακό, το ανώνυμο της εκάστοτε εποχής, αλλά και το κλασικό που προϋπήρχε. Επιχειρούμε να συνδυάσουμε φωτογραφικό υλικό του «τότε» και του «σήμερα» και να επεξεργαστούμε ώστε να προκύψει μια σύνθεση με αναφορές σε στοιχεία από όλες τις εικόνες.

2013



Ίχνος του παλιού στο νεώτερο

Η οδός
Πατησίων
το 1900
και το
1978.



Αρχικό Υλικό



Η οδός
Πατησίων
το 1930
και το
2013



Ίχνος του παλιού στο νεώτερο

Ο Πειραιάς
το 1890
και το
2011.



Αρχικό Γλικό



Ίχνος του παλιού στο νεώτερο

Η οδός
Ερμού
περί του
1912 και η
διαμόρφωσή
της
σήμερα



Αρχικό Γλικό

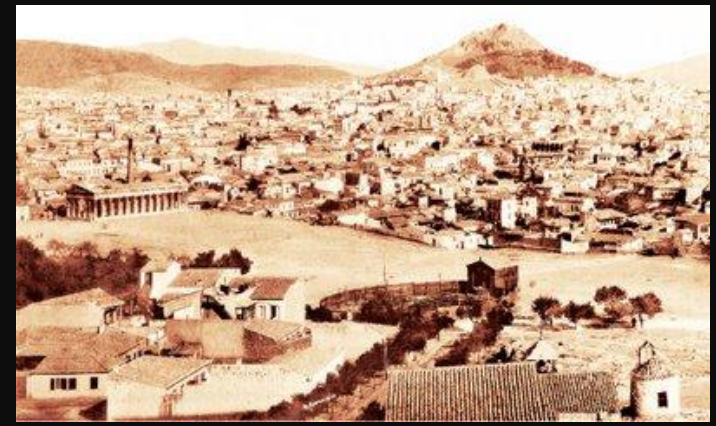




Το
Ξενοδοχείο
Μεγάλη
Βρετανία στο
Σύνταγμα
στις αρχές
του 20^{ου}
αιώνα και η
όψη του το
2013



Ο λόφος του
Λυκαβηττού
και το αστικό
τοπίου στου
πρόποδες
του λόφου
στις αρχές
του 20^{ου} αι.
και στα τέλη
του.



Η πλατεία Ομονοίας στις
διάφορες φάσεις που έχει
περάσει από τη
δενδροφύτευση με φοίνικες
την εποχή του βασιλέως
Γεωργίου και τη μετέπειτα
τοποθέτηση τεχνητής λίμνης
μέχρι και την εγκατάσταση
του περίφημου “δρομέα”
στο κέντρο της



Ο χρόνος αιχμαλωτίζεται στην εικόνα και η εικόνα αιχμαλωτίζεται στη μνήμη. Η εικόνα του αστικού τοπίου της Αθήνας φαίνεται να έχει αλλάξει δραματικά τα τελευταία χρόνια κάτι που δεν μπορεί να αντιμετωπιστεί με συλλογικό τρόπο. Μέσα από τις φωτογραφίες ωστόσο δίνεται η δυνατότητα στο θεατή να διακρίνει το νοσταλγικό παρελθόν, να το συγκρίνει με το παρόν και να λειτουργήσει ανάλογα για το μέλλον. Έτσι λοιπόν παρόν, παρελθόν και μέλλον (χρόνος) αιχμαλωτίζονται σε μια και μόνο φωτογραφία.

