



---

# ΡΟΜΠΕΡΤΟ ΤΣΟΥΚΚΟ

---

Bernard - Marie Koltès

---

Ειδικά θέματα μορφολογίας : σκηνογραφία  
Διδάσκων : Σ. Γυφτόπουλος

Ακαδημαϊκό έτος 2012-2013  
Σπουδαστική ομάδα : Θεοφιλοπούλου Διονυσία – Ραδιώτη Αιμιλία

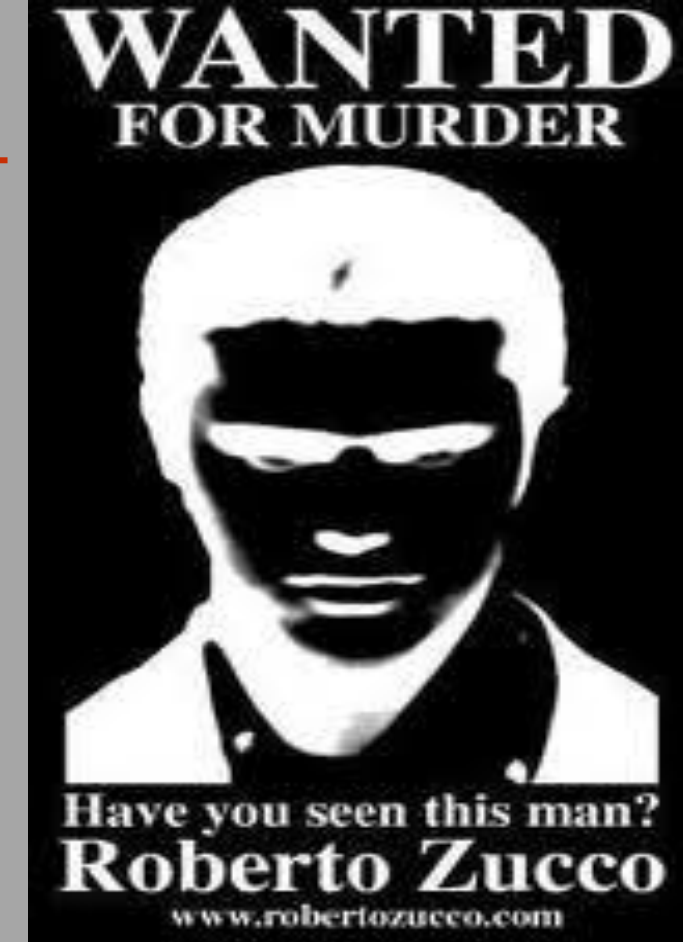
---

## ΠΡΑΓΜΑΤΙΚΟ ΓΕΓΟΝΟΣ

**Αφορμή** αποτέλεσε ένα πραγματικό γεγονός

### **Ρομπέρτο Ζούκκο:**

- τον Απρίλιο του 1981 σκοτώνει τη μητέρα του , τον πατέρα του και έναν αστυνομικό.
- κρίνεται ως πνευματικά άρρωστος και εισάγεται για δέκα χρόνια σε μια ψυχιατρική φυλακή.
- τα επόμενα χρόνια διαπράττει αναρίθμητα εγκλήματα ,από ληστείες μέχρι βιασμούς και δολοφονίες.
- το Μάιο του 1988, αυτοκτονεί στο κελί του τυλίγοντας το κεφάλι του με μία πλαστική σακούλα.



## Πρόσωπα

Παιδούλα

Επιθεωρητής

Κυρία

Παιδί

## ΥΠΟΘΕΣΗ ΕΡΓΟΥ

Ιστορία ενός αγοριού που σκοτώνει τον πατέρα του και καταδικάζεται σε 5 χρόνια φυλάκισης.

Δραπετεύει και διαπράττει μια σειρά από δολοφονίες · σκοτώνει τη μητέρα του ,έναν επιθεωρητή και ένα μικρό παιδί , καθώς επίσης βιάζει μια κοπέλα και ληστεύει μια κυρία. Συλλαμβάνεται ξανά και τελικά αυτοκτονεί.

- **Πρωταγωνιστής** : εγκληματίας χωρίς κίνητρο και –το κυριότερο- δίχως καμία προσπάθεια αιτιολόγησης των πράξεών του / κανένα ηθικό επιμύθιο

- σαφής προσπάθεια απομυθοποίησης της σύγχρονης πάσχουσας κοινωνίας – ρήξη με τα στερεότυπα, τις προκαταλήψεις και τις παγιωμένες αξίες.

- ο Ρομπέρτο Τσούκκο εξεγείρεται εναντίον των συμβάσεων της κωδικοποιημένης κοινωνίας.

- κάθε άνθρωπος είναι εν δυνάμει δολοφόνος.

- Ρομπέρτο Τσούκκο: επωμίζεται το βάρος πάταξης της διαφθοράς και του παράλογου του κόσμου – «καθάρισμα» της κοινωνίας /υλοποιεί τις επιθυμίες του κοινού για επιθετικότητα.

- Διαδρομή από το σκοτάδι στο φώς (τέλος του ήρωα)

- Φόβος : συνεχώς παρών / δίπολο θανάτου - έρωτα

---

*«Αργά η γρήγορα όλοι θα πεθάνουμε, όλοι. Κι αυτό, κάνει τα πουλιά να τραγουδούν, αυτό κάνει τα πουλιά να γελούν.»*

*«Πάντα πίστευα πως ο καλύτερος τρόπος για να ζήσεις ήσυχος είναι να γίνεις διάφανος όσο ένα τζάμι..»*

*«Να δραπετεύετε από τις στέγες, προς τον ήλιο. Δε θα βάλουν ποτέ έναν τοίχο ανάμεσα στον ήλιο και τη γη»*

*«Είμαι μοναχικός και δυνατός, είμ' ένας ρινόκερος.»* → μοναχικότητα, εσωστρέφεια / ανεξάρτητη, μη επηρεαζόμενη πορεία από τα τεκταινόμενα

- **Μονόλογος** με παρεμβολές συνομιλητών – «στάσεις» συνομιλίας με πρόσωπα



*«Πώς έγινε και εκτροχιάστηκες Ρομπέρτο; [...] Ένα τρένο που εκτροχιάστηκε, δεν προσπαθούν να το ξαναβάλουν στην τροχιά του. Το παρατάνε, το ξεχνάνε.»* → ο Τσούκκο παραλληλίζεται με ένα τρένο που ακολουθώντας μια ξέφρενη πορεία, εκτροχιάζεται – **θάνατος**.

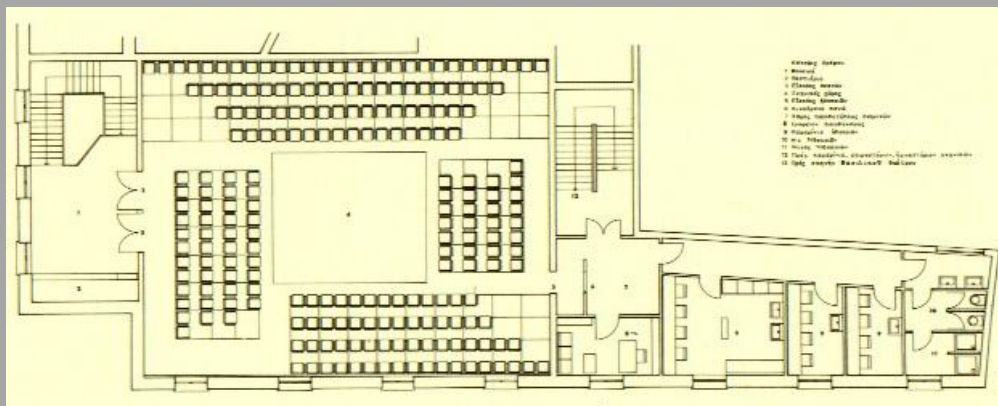
*«Από αύριο θα επιστρέψω να παρακολουθήσω το μάθημα γλωσσολογίας. Αύριο είναι η μέρα για το μάθημα γλωσσολογίας. [...] Τίποτα δεν θα μπορούσε ν' αλλάξει τη ροή των πραγμάτων, κύριε. Είμαι σαν ένα τρένο που διασχίζει ήρεμα ένα λιβάδι και που τίποτα δε θα μπορούσε να το εκτροχιάσει.»* → ο Τσούκκο θέλει να πιστέψει ότι δε θα αποκλίνει από το «σωστό» δρόμο (φαίνεται από την επανάληψη της ίδιας φράσης, για το μάθημα γλωσσολογίας), εντούτοις η πορεία του είναι καθορισμένη και προδιαγεγραμμένη.



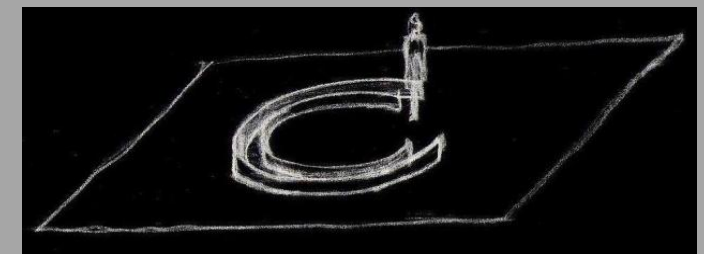
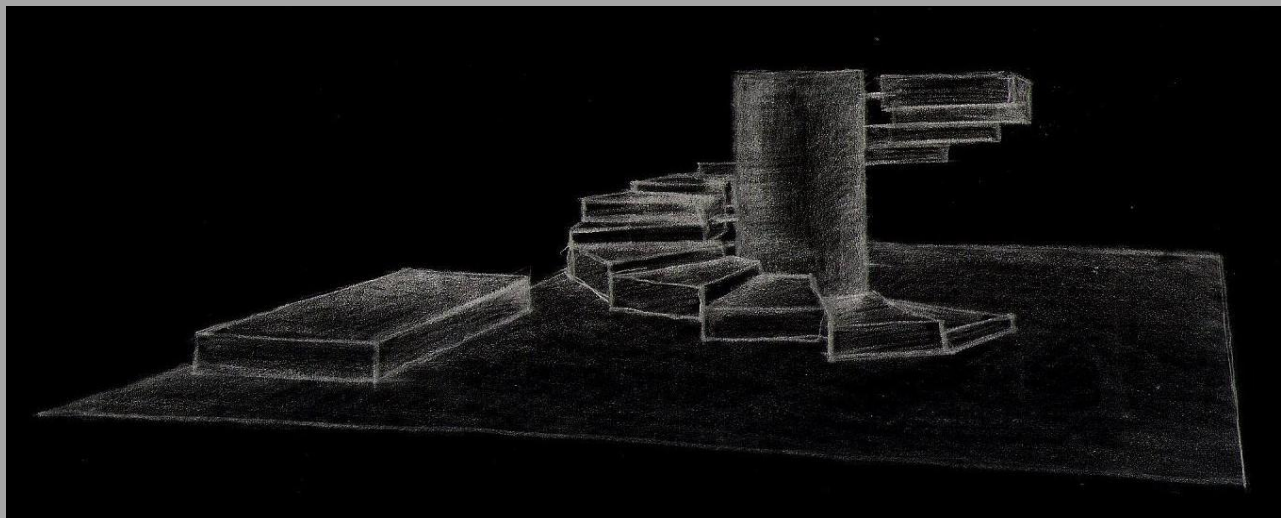
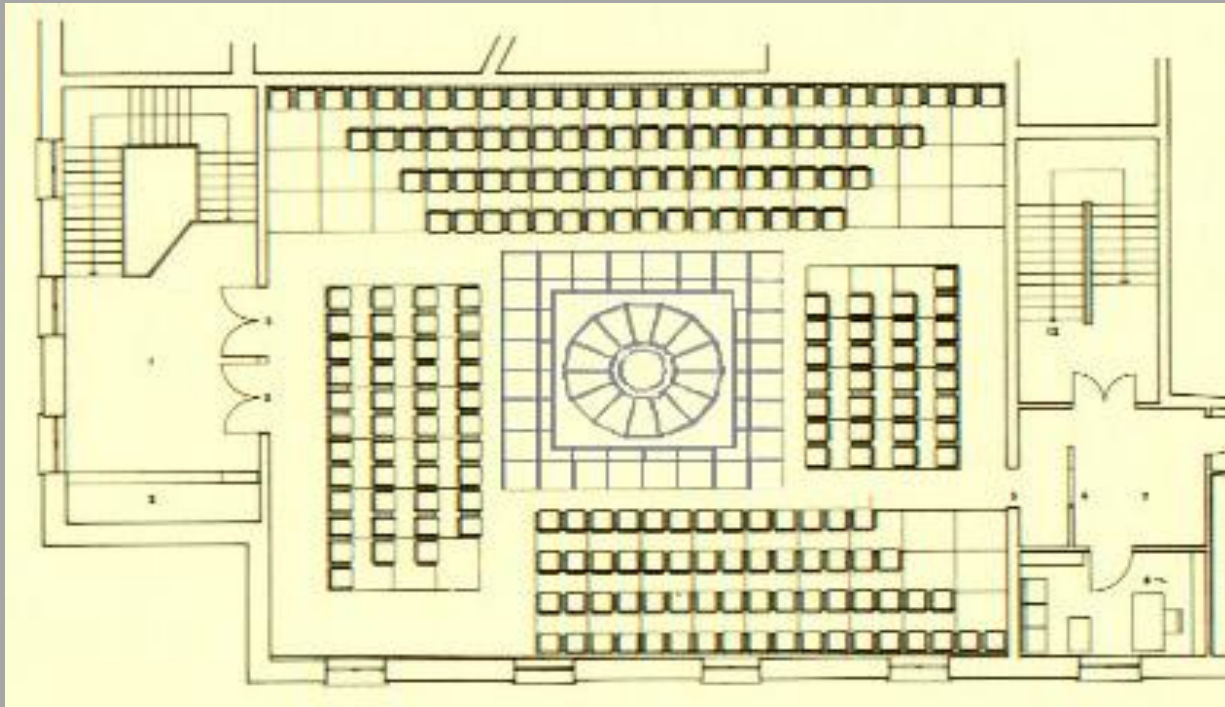
# ΘΕΑΤΡΙΚΟΣ ΧΩΡΟΣ

## Νέα σκηνή «Νίκος Κούρκουλος» εθνικού θεάτρου

- Επιλέγουμε το θέατρο αυτό, καθώς παρέχει δυνατότητα διάταξης των θέσεων και της σκηνής κατά βούληση. Επιπρόσθετα, προτιμούμε την σκηνή στο κέντρο, διότι παρέχει εποπτική θέαση της δράσης από όλους τους θεατές και εξυπηρετεί την –πολύ σημαντική– σκηνή της δολοφονίας του παιδιού.



# ΑΡΧΙΚΕΣ ΣΚΕΨΕΙΣ ΓΙΑ ΔΙΑΜΟΡΦΩΣΗ ΤΟΥ ΘΕΑΤΡΙΚΟΥ ΧΩΡΟΥ



---

## ΤΕΛΙΚΗ ΠΡΟΤΑΣΗ - ΙΔΕΑ

---

Ορμώμενοι από τις φράσεις του κειμένου που αναφέρθηκαν παραπάνω, και κυρίως από εκείνες με το «μοναχικό ρινόκερο» και το «εκτροχιασμένο τρένο», σκεφτήκαμε να δημιουργήσουμε στο χώρο της σκηνης μια κατασκευή με «ράγες» τρένου, οι οποίες θα παρουσιάζουν μια ανοδική πορεία. Στην κατασκευή αυτή θα κινείται ο ηθοποιός που θα υποδύεται τον Τσούκκο, ενώ τον υπόλοιπο σκηνικό χώρο θα καταλαμβάνουν οι υπόλοιποι ηθοποιοί. Επιπρόσθετα, θα τοποθετηθούν *καθίσματα από plexiglas* στις τέσσερις πλευρές της σκηνης- που θα παραπέμπουν σε παγκάκια αποβάθρων τρένου - στα οποία θα κάθονται ηθοποιοί που θα «αναμένουν» τη στάση - σκηνή τους. Το καθένα από αυτά καλύπτει μια υποπεριοχή της πορείας του Τσούκκο, επομένως οι ηθοποιοί που εμφανίζονται στις συγκεκριμένες σκηνές θα κάθονται σε αυτό το παγκάκι. Προκειμένου να επιτευχθεί αυτό, θα υπάρχει μια συνεχής μετακίνηση ηθοποιών από παγκάκι σε παγκάκι ενόσω θα εκτυλίσσονται οι διάφορες σκηνές, έτσι ώστε οι ηθοποιοί που παίζουν στην επόμενη σκηνή από εκείνη που εξελίσσεται να κάθονται στο παγκάκι από το οποίο σηκώθηκαν οι προηγούμενοι, αναμένοντας τη σκηνή τους. Άξιο αναφοράς είναι το ότι μπροστά από τα παγκάκια στο πάτωμα θα υπάρχουν *σχισμές-δέσμες* οι οποίες θα φωτίζονται μόλις οι ηθοποιοί σηκώνονται να παίξουν τη σκηνή τους, έτσι ώστε να δειχθεί το γεγονός της «εισόδου» τους στο «συρμό του τρένου». Τέλος, αναφέρεται ότι στους τοίχους του black box θα προβάλλονται *σκηνές από σταθμούς τρένων*, προκειμένου να ενταθεί η αίσθηση στους θεατές ότι βρίσκονται σε ένα τέτοιο περιβάλλον.

---

### ΦΩΤΙΣΜΟΣ

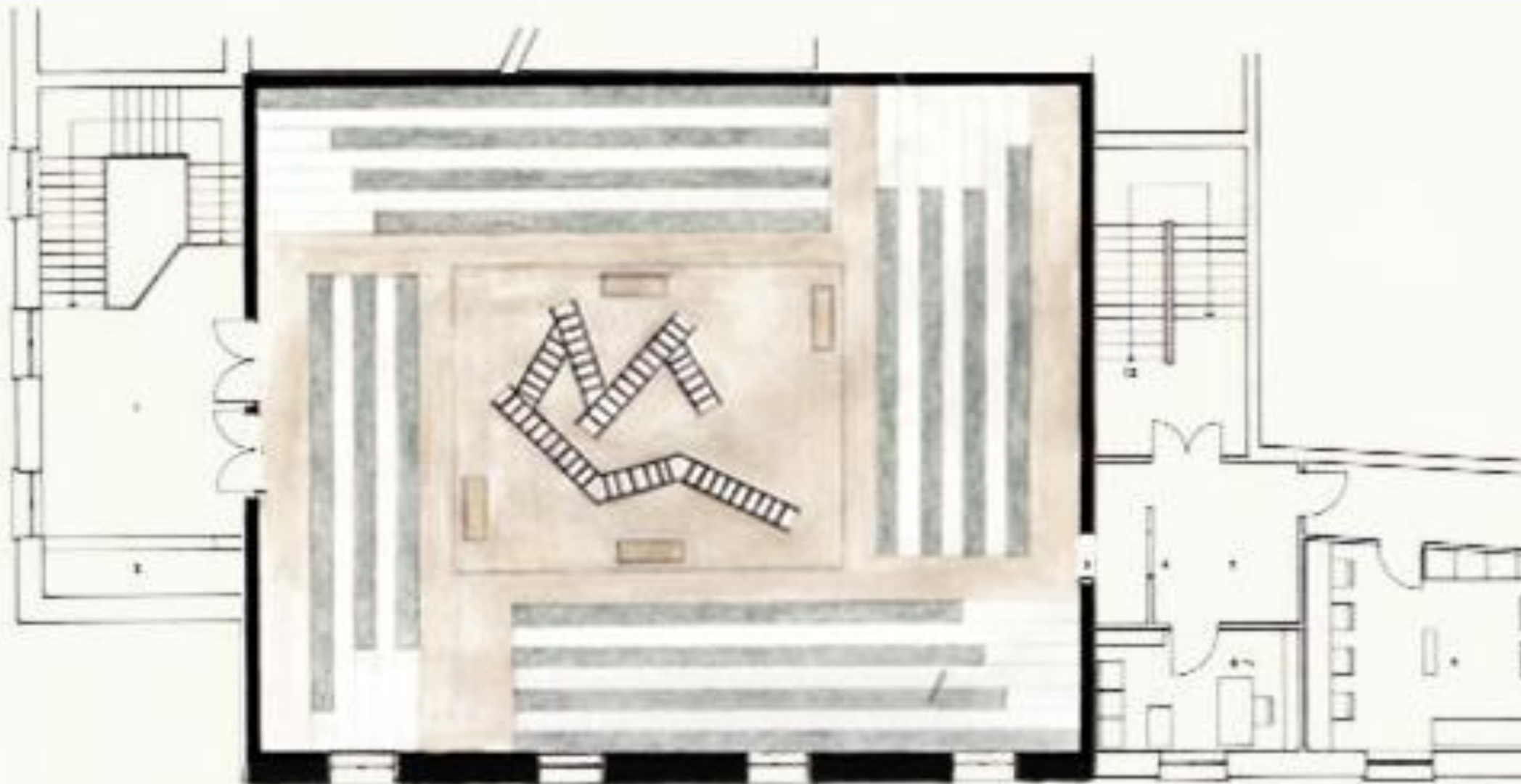
Καθώς, όπως αναφέρθηκε και προηγουμένως, διακρίναμε μια πορεία από το σκοτάδι στο φως. Έτσι, η πρώτη σκηνή θα ξεκινήσει με ελάχιστο, πολύ χαμηλό φωτισμό, ο οποίος σταδιακά θα δυναμώνει, μέχρι το απόλυτο φως.

---

### ΣΚΗΝΗ ΤΕΛΟΥΣ

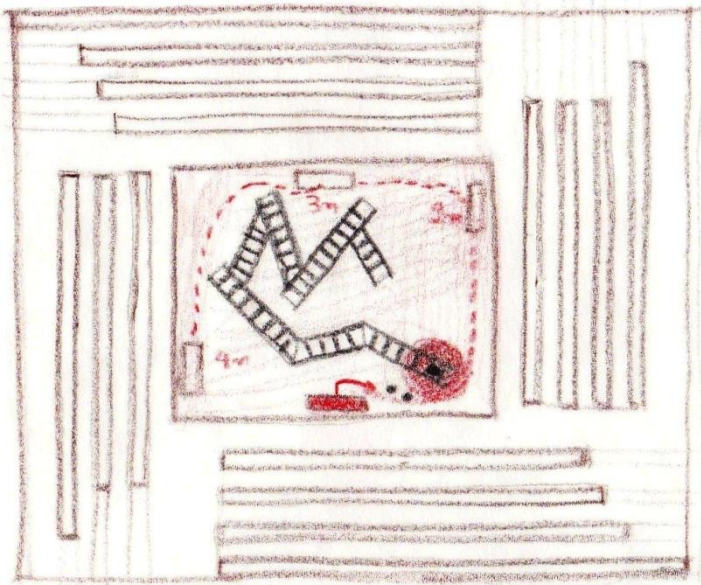
Κατά τη διάρκεια «διαβάσματος» του έργου, διακρίναμε μια ανοδική πορεία του Τσούκκο προς το θάνατο – τέλος. Έτσι, στην τελευταία σκηνή ο Τσούκκο θα βρίσκεται στο ανώτερο σημείο της κατασκευής – πορείας. Τότε το φως δυναμώνει στο μέγιστο βαθμό του και μόλις ακουστεί η φωνή «πέφτει» τα φώτα σβήνουν απότομα, η σκηνή βυθίζεται στο σκοτάδι και ακούγεται ένας ήχος «γκρεμίσματος» → εκφράζεται η πτώση και ο θάνατος του.

ΤΕΛΙΚΗ ΠΡΟΤΑΣΗ – ΙΔΕΑ / ΔΙΑΜΟΡΦΩΣΗ ΘΕΑΤΡΙΚΟΥ ΧΩΡΟΥ



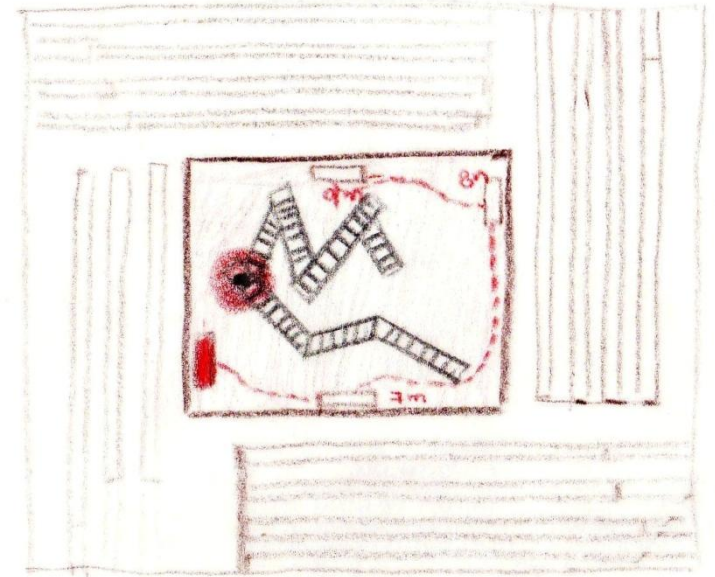


# ΤΕΛΙΚΗ ΠΡΟΤΑΣΗ – ΙΔΕΑ / «ΣΗΜΕΙΩΣΕΙΣ» ΓΙΑ ΤΗΝ ΠΑΡΑΣΤΑΣΗ

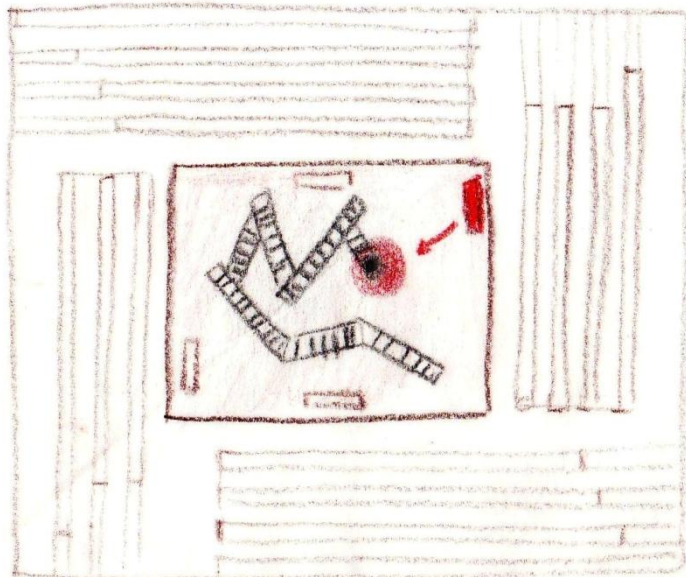


1<sup>η</sup> 6κηνή (απόδραση)

- Τσούκκο στην αρχή της κατασκευής
- Δύο φίλοι βγαίνουν από την πόρτα και πηγαίνουν μακριά
- Όταν επιστρέφει ο ηθοποιός της 1<sup>ης</sup> 6κηνής, παγαίνουν στο παράσι βήματα της 2<sup>ης</sup> 6κηνής, οι 3<sup>οι</sup> της 3<sup>ης</sup> 6κηνής κάθονται στη πού καθόταν οι της 2<sup>ης</sup> 6κηνής, κ.ο.κ.



6<sup>η</sup> 6κηνή (μέτρο)



15<sup>η</sup> 6κηνή (ο Τσούκκο βροντάει)

- Τσούκκο στο ανώτερο σημείο της κατασκευής
- φώτα στο ανώτερο σημείο τους
- όταν ακουστεί το «πέφτη» φώτα βρήτων σπάζουν, και έπειτα ηχογραφήσεις → θάνατος

## ΕΙΚΟΝΕΣ ΑΝΑΦΟΡΑΣ

### Τσούκκο

Ο Ρομπέρτο Τσούκκο, όπως αναφέρθηκε και παραπάνω είναι εκείνος που αναλαμβάνει να «καθαρίσει», να εξυγιάνει την κοινωνία από τη διαφθορά και την ανηθικότητα. Οι πράξεις του φαντάζουν ανεξήγητες, μοιάζει να είναι ένας τρελός, σχιζοφρενής δολοφόνος. Ταυτόχρονα, φαντάζει ως άγγελος που επιτελεί ένα έργο, ένας άγγελος-τιμωρός. Έτσι, ο Τσούκκο θα φορά λευκά ρούχα → τρέλα και αθωότητα ταυτόχρονα.



## ΧΑΡΑΚΤΗΡΕΣ / ΑΝΤΙΚΕΙΜΕΝΑ ΑΝΑΦΟΡΑΣ

### Χαρακτήρες

Προκειμένου να εντείνουμε την εικόνα περιβάλλοντος σταθμού τρένων, καταλήξαμε ότι η ενδυμασία των διαφόρων χαρακτήρων του έργου θα πρέπει να είναι κοινή και ενιαία, προκειμένου να δημιουργηθεί η αίσθηση ενός ουδέτερου, αδιάφορου πλήθους που κυκλοφορεί στο σταθμό. Έτσι, όλοι οι ηθοποιοί θα φορούν γκρι ρούχα, και ο καθένας από αυτούς θα φέρει ένα χαρακτηριστικό αντικείμενο, που θα φανερώνει την ιδιότητά του, επιτρέποντας στο κοινό να αντιληφθεί το υποδουμένο χαρακτήρα. Για παράδειγμα :

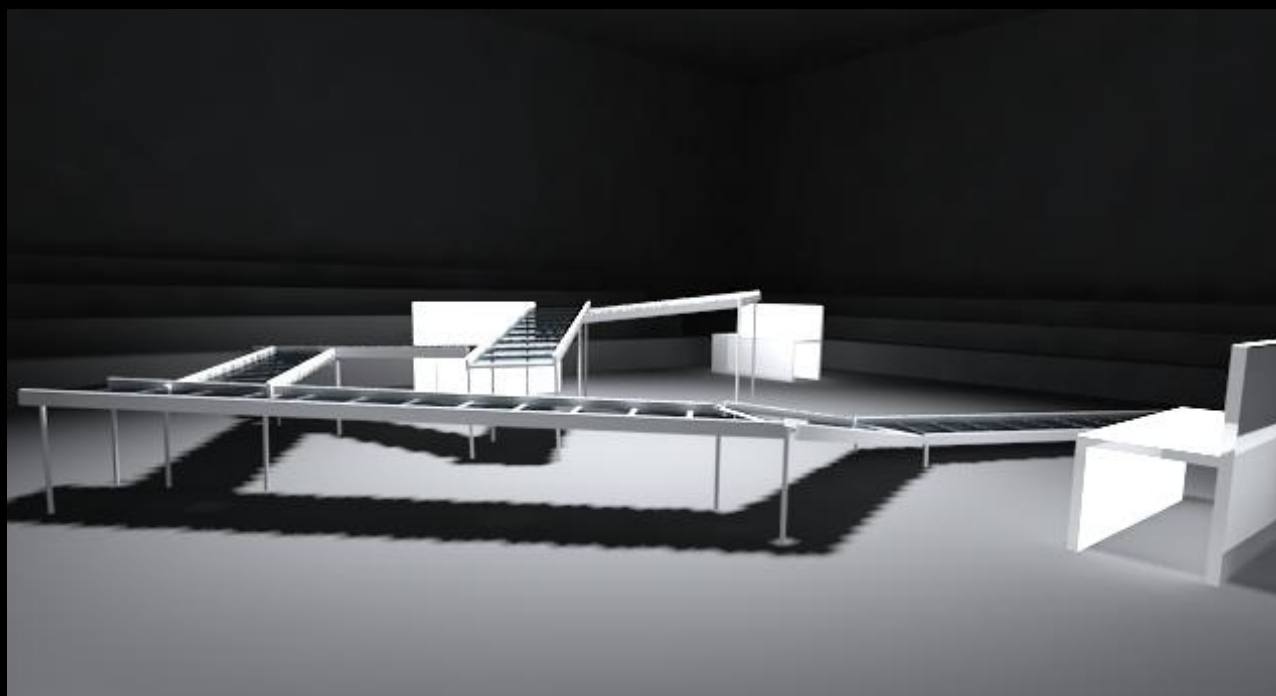
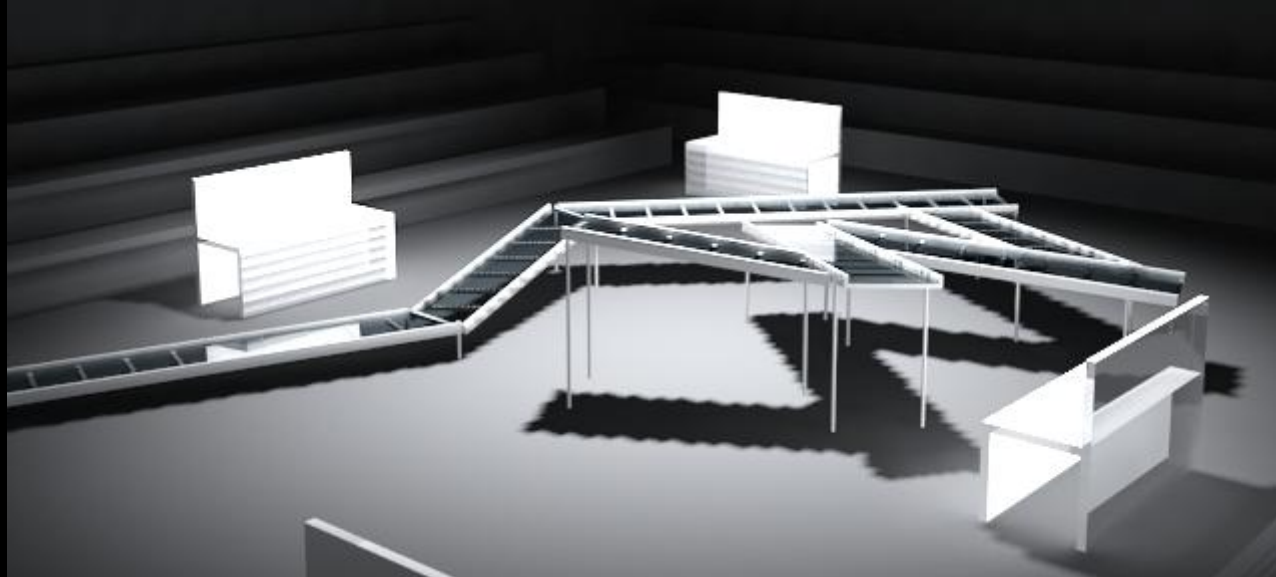
- ο επιθεωρητής θα φορά ένα καπέλο
- ο ηλικιωμένος κύριος στο μετρό θα φορά μια τραγιάσκα
- Η κυρία θα κρατά μια κόκκινη τσάντα



# ΕΙΚΟΝΕΣ ΑΝΑΦΟΡΑΣ



# ΠΡΟΟΠΤΙΚΕΣ ΑΠΟΨΕΙΣ ΘΕΑΤΡΙΚΟΥ ΧΩΡΟΥ



# ΠΡΟΟΠΤΙΚΕΣ ΑΠΟΨΕΙΣ ΘΕΑΤΡΙΚΟΥ ΧΩΡΟΥ

