



Περίληψη:

Ενώ ο θίασος ετοιμάζεται να αρχίσει την πρόβα, στο χώρο του θεάτρου εισβάλλουν έξι πρόσωπα, τα όποια αναζητούν κάποιον συγγραφέα για να γράψει το τέλος της ιστορίας τους. Αρχικά, τα πρόσωπα αντιμετωπίζονται με δυσπιστία από τους ηθοποιούς και το θιασάρχη. Στην προσπάθειά τους να πείσουν τον θίασο να ασχοληθεί μαζί τους, αρχίζουν να αφηγούνται την ιστορία τους. Μέσα από την περιγραφή γεγονότων, συναισθημάτων και κινήτρων, αποκαλύπτονται και ξεδιαλώνονται οι σχέσεις που τα συνδέουν. Εμφανίζεται, έτσι, μια πραγματικότητα αμφίσημη, που δε γνωρίζει απόλυτες αλήθειες, μιας και κάθε πρόσωπο περιγράφει με τη δική του οπτική τα πράγματα. Όταν τελικά ο θίασος επιχειρεί να παίξει το έργο των προσώπων, αυτά μένουν ανικανοποίητα καθώς θεωρούν ότι το αποτέλεσμα δεν τα αντιπροσωπεύει και αποτελεί μια γελοιογραφία του εαυτού τους. Τα έξι πρόσωπα αποχωρούν από το χώρο του θεάτρου, χωρίς να έχει δοθεί τέλος στην ιστορία τους.

Στοιχεία του έργου:

- Το έργο ανήκει στο λεγόμενο μετα-θέατρο ή αλλιώς “θέατρο μέσα στο θέατρο”. Το θέατρο αυτοαναλύεται, περιγράφει τους μηχανισμούς του και ‘αυτοπαρουσιάζεται’.
- Διακρίνουμε δύο ομάδες «ηρώων»:
 - τους πραγματικούς, που είναι οι ηθοποιοί και ο θιασάρχης
 - και τα 6 πρόσωπα, που αν και δεν είναι πραγματικά, είναι ωστόσο περισσότερο αληθινά, ως οντότητες τέλειες και σταθερές, που ανήκουν στην σφαίρα της δημιουργίας-Τέχνης.
- Πρόσωπα:
 - Πατέρας:** φορέας φιλοσοφικών ιδεών του συγγραφέα, επιμένει στην επεξήγηση των γεγονότων
 - Κόρη:** φορέας της δράσης, δρα παρορμητικά και με το συναίσθημα
 - Μητέρα:** συνδετικός κρίκος όλων των προσώπων
 - Γιος:** σχεδόν βουβό πρόσωπο, αρνείται να συμμετέχει στο δράμα
 - Αγοράκι, Κοριτσάκι:** Βουβά πρόσωπα

Βασικοί Άξονες:

- Αντίθεση μεταξύ τέχνης και ζωής, ψευδαισθήσης και αλήθειας.
- Αδυναμία ουσιαστικής επικοινωνίας μεταξύ των προσώπων, κάθε πρόσωπο βιώνει το δικό του δράμα.
- Σχετικιστική λογική, δεν υπάρχει αντικειμενική αλήθεια, παρά μόνο πολλαπλές οπτικές για το ίδιο γεγονός.

B. Επιλογή θεατρικού χώρου – Θέατρο Τέχνης Κάρολος Κουν

«Ο χώρος κρύβει μέσα του όλη τη φιλοσοφία μιας αυλής παλαιού αθηναϊκού λαϊκού σπιτιού [...] Μια σκηνή που παρακολουθούν άνθρωποι-θεατές από τους εξώστες-μπαλκόνια. Άνθρωποι που είναι ηθοποιοί και θεατές μαζί, πάνω σε ένα μπαλκόνι ή σε μια αυλή-σκηνή.»

Αρχιτεκτονικά Θέματα 22/1988

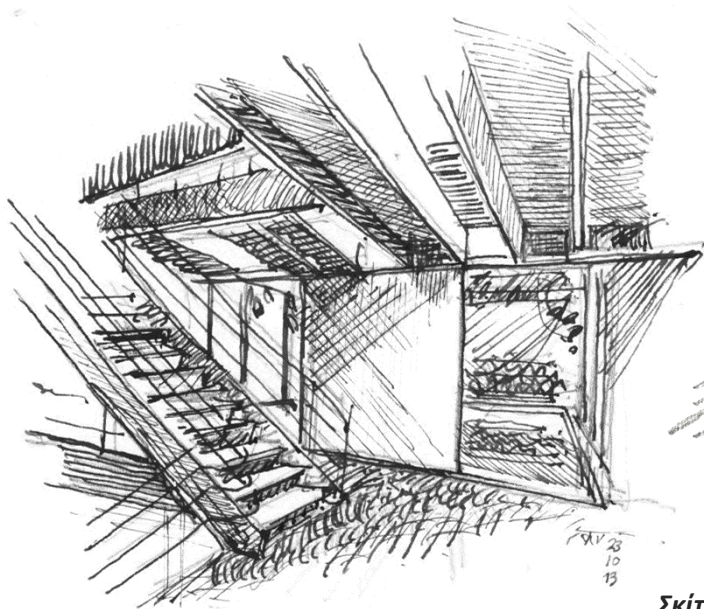
{*} Οι θεατές παρακολουθούν την παράσταση «κρυφά» την ώρα της πρόβας του θιάσου.

Ιδιαίτερα χαρακτηριστικά του θεάτρου..

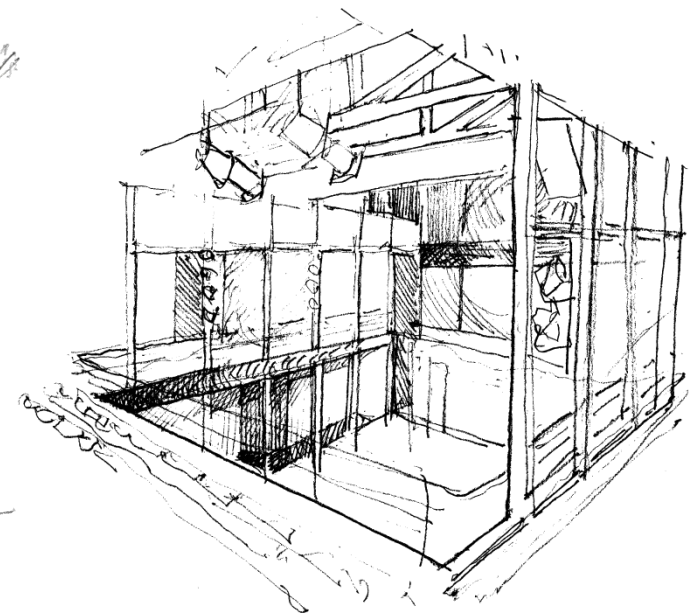
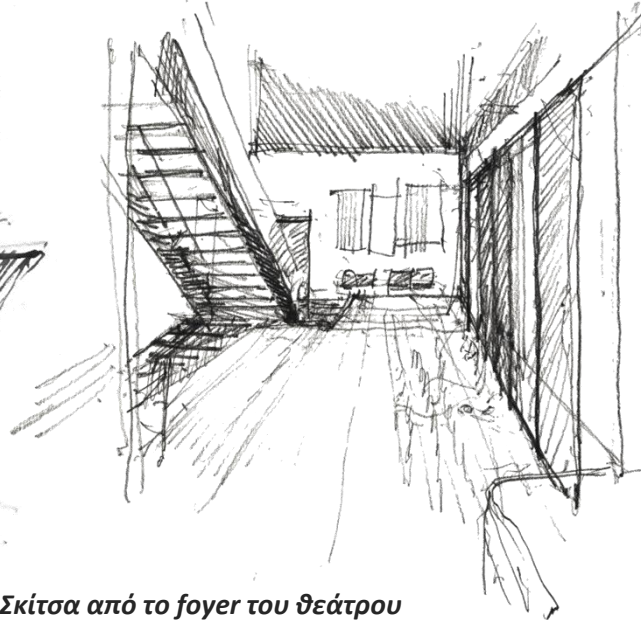
- Θέατρο προσκηνίου.
- Δυνατότητα επέκτασης του χώρου της σκηνής στο foyer.
- Ορισμός ενός νοητού χώρου μέσα στο υπαρκτό κέλυφος, από τον περιμετρικό εξώστη της σκηνής, με τα εν σειρά υποστυλώματα.

..που συμβάλλουν στην σκηνογραφία.

- Μετωπική σχέση κοινού και σκηνής, βάθος.
- Είσοδος έξι προσώπων από το foyer, χρήση δύο κλιμάκων ως σκηνικού υποβάθρου.
- Θέατρο εν θεάτρω.



Σκίτσα από το foyer του θεάτρου



Άποψη της σκηνής από τον εξώστη

Στο έργο επικρατεί η αφήγηση έναντι της δράσης και η έλλειψη επικοινωνίας μεταξύ των προσώπων, καθώς οι πολλαπλές 'πραγματικότητες' των προσώπων, που εμπλέκονται στην ιστορία, συγκρούονται, καθιστώντας αναπόφευκτα το δράμα του Pirandello αδύνατο να λάβει ένα τέλος, παραμένοντας ανολοκλήρωτο.

Τα πρόσωπα παρουσιάζονται ως

- ημιτελείς χαρακτήρες
- σκιές που αναζητούν να υπάρξουν
- είδωλα που προβάλλονται σε πανί

Σκηνογραφικά εργαλεία

- Καθρέφτης
- Φωτισμός
- Πανί- κουρτίνα

α) Καθρέφτης

- δίνει το αντικειμενικό είδωλο της πραγματικότητας αλλά ο καθένας βλέπει διαφορετικά πράγματα μέσα σε αυτόν.
- Σχετίζεται και με τις έννοιες του ειδώλου και του αντικατοπτρισμού.

β) Φωτισμός

- προβολείς: ανάλογα με τον τρόπο φωτισμού (την απόσταση της φωτεινής πηγής και την θέση της) δημιουργούνται **σκιές**, παραμορφωτικές ή μη, που τονίζουν ψυχογραφικά χαρακτηριστικά των ηρώων.





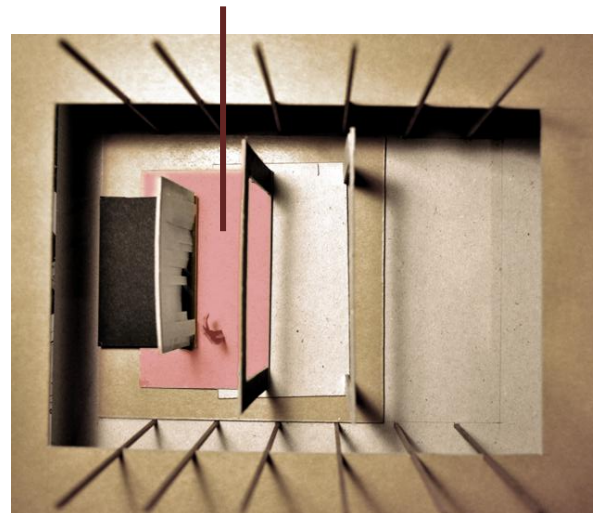
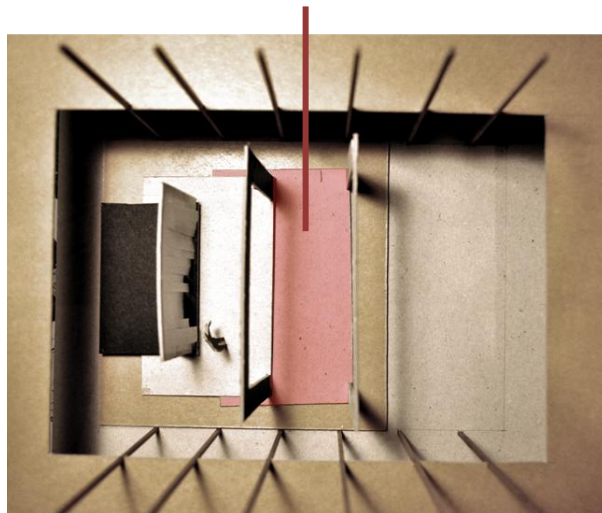
- αποδόμηση θεάτρου

Τρία πλαίσια ορίζουν τους τρεις θεατρικούς χώρους που εξελίσσεται το έργο :

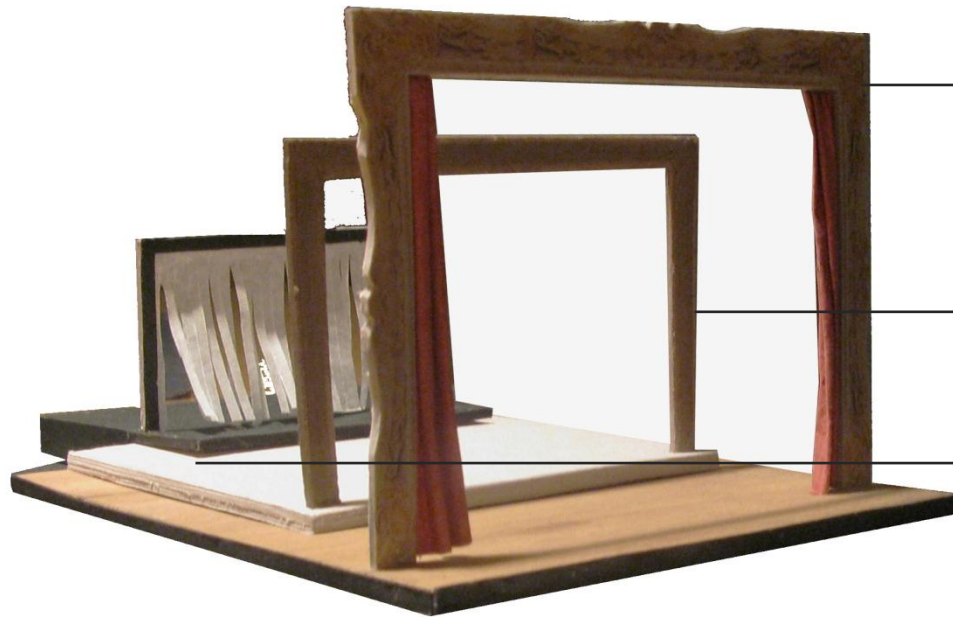
Α' επίπεδο: η σκηνή του **πραγματικού** θεάτρου

Β' επίπεδο : το θέατρο μέσα στο θέατρο

Γ' επίπεδο : το έργο μέσα στο θέατρο



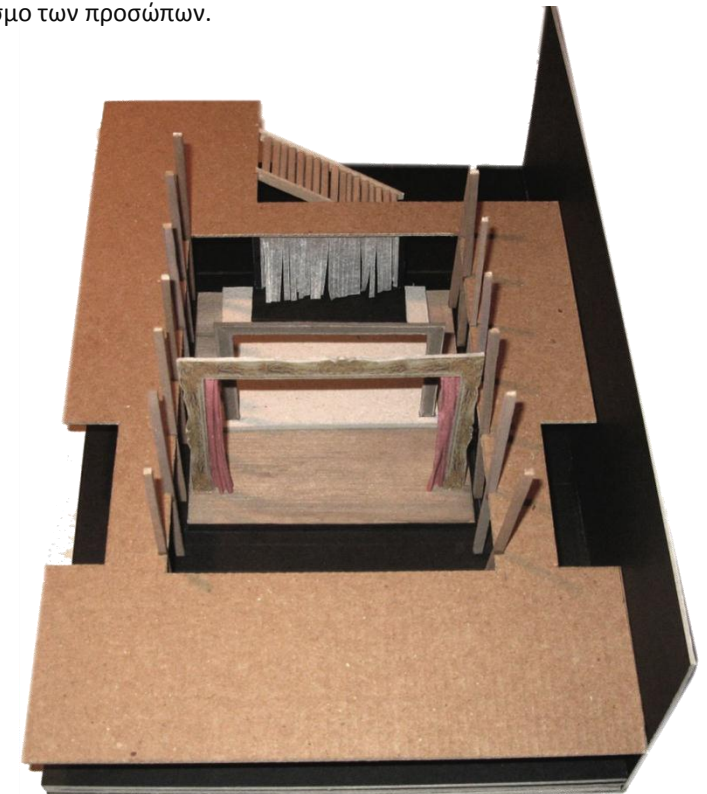
Δ. Βασική ιδέα



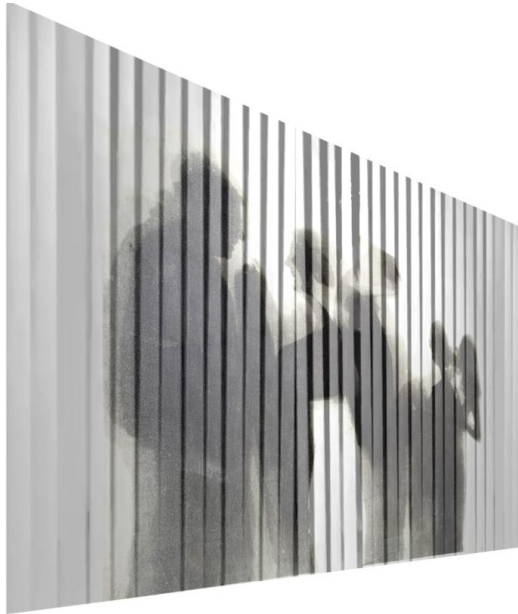
Πλαίσιο Α΄: η αυλαία του **πραγματικού** θεάτρου. Ο Το θεατρικό έργο είναι γραμμένο το 1921, σε μια εποχή που το θέατρο αρχίζει να απλοποιείται από την μορφή που πήρε στους προηγούμενους αιώνες. Ο Pirandello σχολιάζει την τέχνη του θεάτρου και της ψευδαίσθησης, όπως είχε διαμορφωθεί μέχρι την εποχή του. Για αυτό, το πρώτο πλαίσιο που παραπέμπει στην περίτεχνη μορφολογία της αυλαίας και της κουίντας του «αστικού» θεάτρου του 19^{ου} αιώνα.

Πλαίσιο Β΄: Τα πλαίσια σταδιακά απλοποιούνται όσο προχωράμε από την εφήμερη αλήθεια της ζωής στην πραγματικότητα της τέχνης. Το δεύτερο πλαίσιο θυμίζει απλή ξύλινη κορνίζα.

Πλαίσιο Γ΄: Η κουρτίνα – καθρέφτης. Κρύβει πίσω του τον κόσμο των προσώπων.



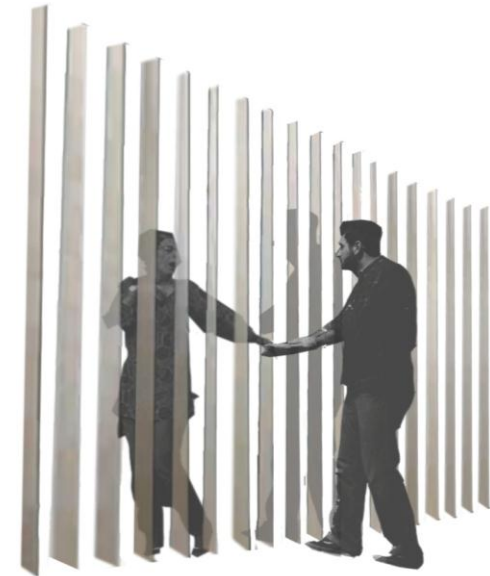
Το τρίτο Πλαίσιο: Η κουρτίνα – καθρέφτης
Γ' επίπεδο: Το έργο μέσα στο θέατρο



- Κρύβει πίσω του τον κόσμο των προσώπων, που δεν μπορεί να γίνει αντιληπτός από ηθοποιούς και θεατές.



- «Καθρεφτίζει» την σκιά των προσώπων



- Συμβολίζει το χάσμα της επικοινωνίας των προσώπων. (Συνομιλούν από την μια και την άλλη μεριά, χωρίς να έχουν απόλυτη οπτική επαφή)



Περσίδες που περιστρέφονται, άλλοτε επιτρέποντας στο βλέμμα να διεισδύσει, και άλλοτε αποτελώντας μια συνεχή αδιαπέραστη επιφάνεια, που μπορεί να χρησιμοποιηθεί και σαν επίπεδο προβολής (σκηνικό στο μαγαζί της Μαντάμ- Πάτσε).

Ε. Πρόταση για τα ενδυματολογικά



Πρωταγωνίστρια



Θιασάρχης



Ηθοποιός



Πατέρας



Κόρη



Μητέρα

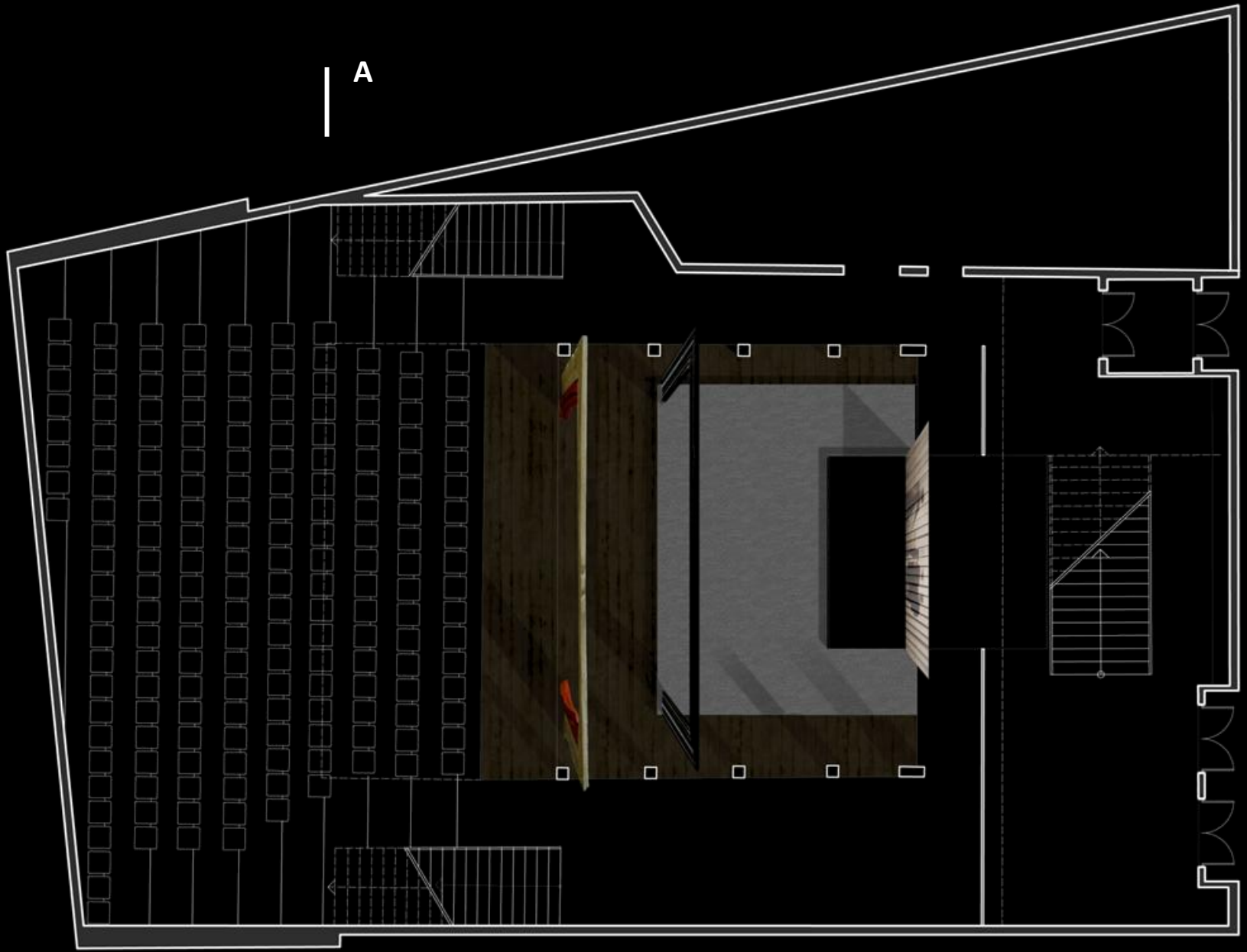
Οι ηθοποιοί και ο Θιασάρχης:

Μαύρα κουστούμια με χρυσές λεπτομέρειες για να παραπέμπουν στην Baroque μορφολογία των θεάτρων του 19^{ου} αιώνα. Τα κουστούμια τους παρουσιάζουν ενότητα, ώστε να είναι διακριτοί από την ομάδα των προσώπων.

Τα έξι πρόσωπα:

Η πραγματικότητα των έξι προσώπων είναι αμετάβλητη, σε αντίθεση με αυτή των ηθοποιών. Είναι πλάσματα της φαντασίας. Χρησιμοποιούνται μαύρα κουστούμια για να εκφράσουν την α-χρονική και α-τοπική ύπαρξη των προσώπων.





A

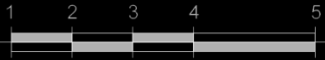
A

ΚΑΤΟΨΗ





TOMH A A



ΠΑΡΑΡΤΗΜΑ Ι



Πρώτη προσπάθεια φωτογραφικού κολάζ στο χώρο του θεάτρου

Σκηνή 1^η:

Ο θίασος είναι έτοιμος να ξεκινήσει την πρόβα. Ο θιασάρχης προσπαθεί να συντονίσει την κατάσταση. Επικρατεί αναταραχή, έλλειψη οργάνωσης και νωχελική ατμόσφαιρα.



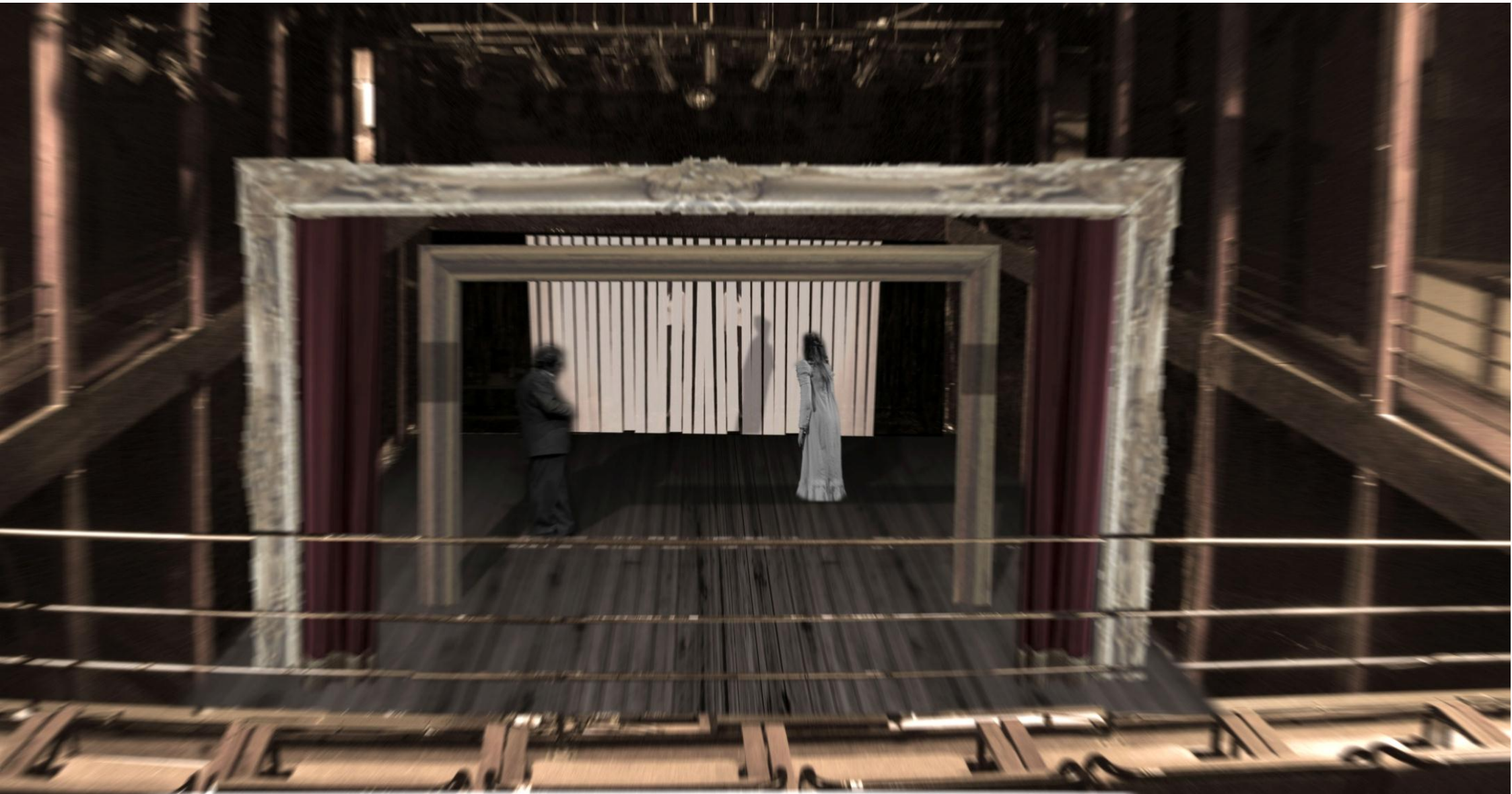
Σκηνή 2^η:

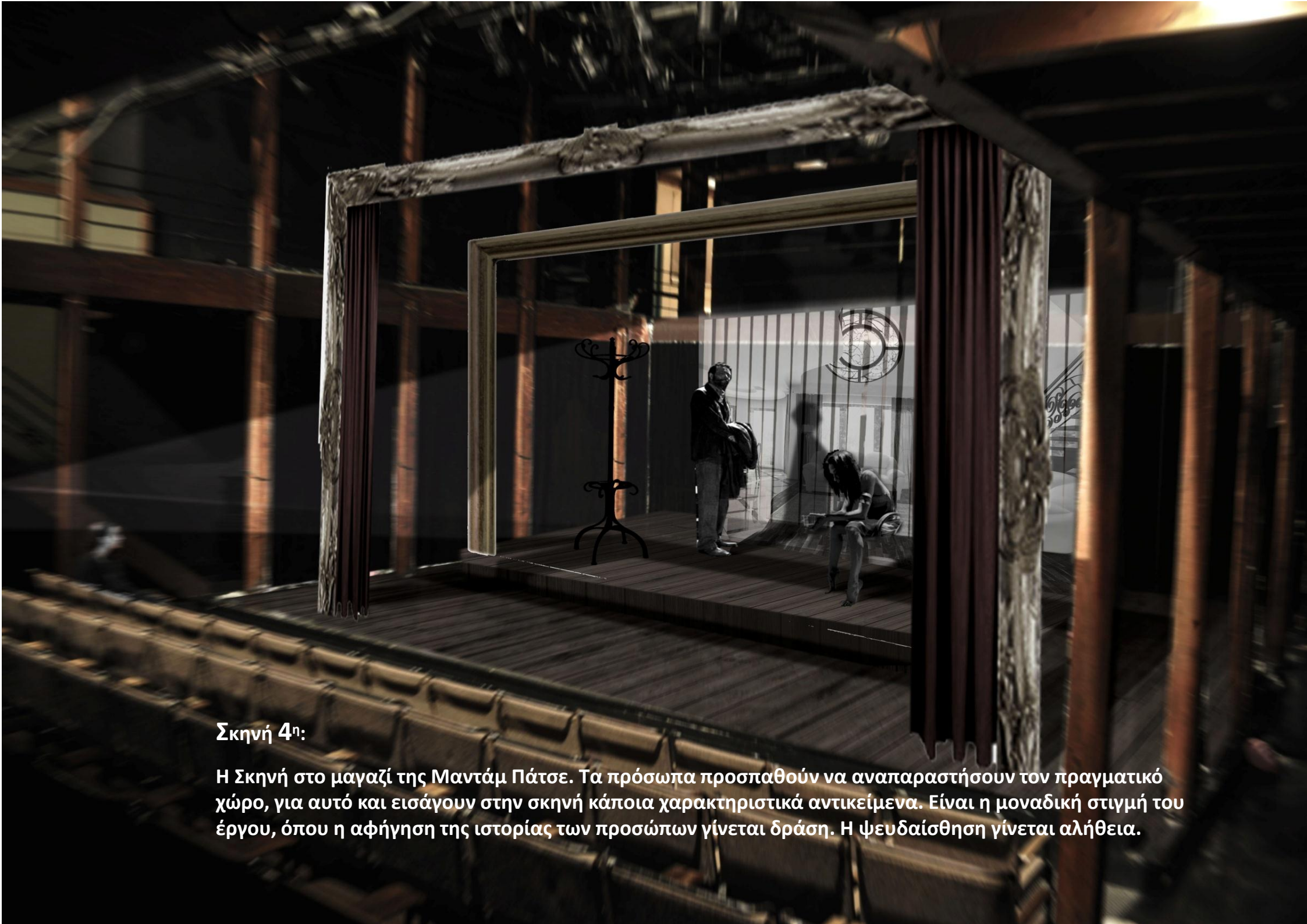
Προς έκπληξη του θιάσου, εμφανίζονται τα 6 πρόσωπα. Κατεβαίνουν από τις σκάλες πίσω από την σκηνή και μπαίνουν στο χώρο πίσω από το 3^ο πλαίσιο (το οποίο συμβολίζει και τον κόσμο τους).



Σκηνή 3^η:

Τα πρόσωπα -και κυρίως ο Πατέρας και η Κόρη- περιγράφουν την ιστορία τους, τα κίνητρα και τα συναισθήματά τους, ο καθένας από την δική του οπτική γωνία.





Σκηνή 4^η:

Η Σκηνή στο μαγαζί της Μαντάμ Πάτσε. Τα πρόσωπα προσπαθούν να αναπαραστήσουν τον πραγματικό χώρο, για αυτό και εισάγουν στην σκηνή κάποια χαρακτηριστικά αντικείμενα. Είναι η μοναδική στιγμή του έργου, όπου η αφήγηση της ιστορίας των προσώπων γίνεται δράση. Η ψευδαίσθηση γίνεται αλήθεια.

- Αρχιτεκτονικά Θέματα 22/1988

- Μαρτινίδης Πέτρος, Μεταμορφώσεις του Θεατρικού Χώρου, Εκδόσεις Νεφέλη, Αθήνα 1999

Διαδίκτυο:

- www.theatro-technis.gr

- www.piramatikiskini.gr

- Εικόνες www.google.com για «Νίκος Κεσσανλής»