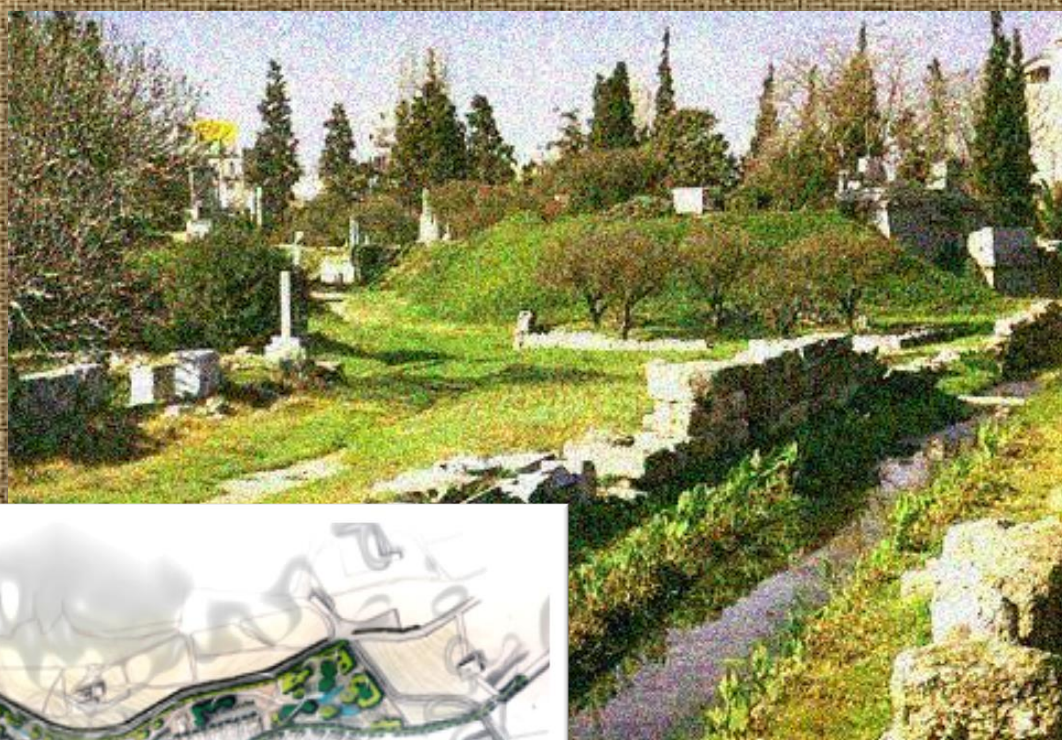


ΕΘΝΙΚΟ ΜΕΤΣΟΒΙΟ ΠΟΛΥΤΕΧΝΕΙΟ
ΔΠΜΣ «ΑΡΧΙΤΕΚΤΟΝΙΚΗ-ΣΧΕΔΙΑΣΜΟΣ ΤΟΥ ΧΩΡΟΥ»
ΚΑΤΕΥΘΥΝΣΗ Β' «ΠΟΛΕΟΔΟΜΙΑ-ΧΩΡΟΤΑΞΙΑ»



**Τα δίκτυα πρασίνου ως εργαλεία διάχυσης
της φύσης στο αστικό περιβάλλον.
Παράδειγμα εστιασμένο στο Πάρκο Τρίτση.**

Διδακτική Ομάδα:
Πολύζος Ι.
Μπαλαμπανίδης Δ.
Τριάντης Λ.

Φοιτήτρια: Ραλλάτου Νικολέττα

ΠΕΡΙΕΧΟΜΕΝΑ

ΠΕΡΙΕΧΟΜΕΝΑ	2
ΚΕΦΑΛΑΙΟ 1: ΕΙΣΑΓΩΓΗ	4
1.1. Αντικείμενο / Στόχος Εργασίας	4
1.2. Ερευνητικές Αναζητήσεις	4
1.3. Υποθέσεις Εργασίας	5
1.4. Βήματα Εργασίας	5
1.5 Δομή Εργασίας	7
ΚΕΦΑΛΑΙΟ 2: ΘΕΩΡΗΤΙΚΟ ΥΠΟΒΑΘΡΟ	8
2.1 Αστικό Πράσινο	8
2.2 Δίκτυα Πρασίνου	11
1.2.1. Κατηγοριοποίηση Δικτύων Πρασίνου	12
1.2.2. Η Σημασία των Δικτύων Πρασίνου στο Αστικό Περιβάλλον	14
ΚΕΦΑΛΑΙΟ 3: ΠΕΡΙΓΡΑΦΗ ΠΕΡΙΟΧΗΣ ΜΕΛΕΤΗΣ	16
3.1. Γενικά Στοιχεία	16
3.2 Απεικόνιση Ευρύτερου Αστικού Πρασίνου	17
3.3 Περιβαλλοντικά Προβλήματα Δυτικής Αθήνας	19
ΚΕΦΑΛΑΙΟ 4: ΔΙΕΡΕΥΝΗΣΗ ΔΥΝΑΤΟΤΗΤΑΣ ΔΙΚΤΥΩΣΗΣ ΑΣΤΙΚΟΥ ΠΡΑΣΙΝΟΥ. ΤΟ ΠΑΡΚΟ ΤΡΙΤΣΗ ΒΑΣΗ ΓΙΑ ΤΗ ΔΙΚΤΥΩΣΗ ΤΟΥ ΑΣΤΙΚΟΥ ΠΡΑΣΙΝΟΥ ΣΤΗ ΔΥΤΙΚΗ ΑΘΗΝΑ.....	22
4.1. Εν δυνάμει χώροι πρασίνου	22
4.2.Πιθανή Συνδεση-δημιουργία δικτύων	24
ΚΕΦΑΛΑΙΟ 5: ΣΥΜΠΕΡΑΣΜΑΤΑ	0

ΚΑΤΑΛΟΓΟΣ ΕΙΚΟΝΩΝ

Εικόνα 1: Οι ρίζες των δέντρων συγκρατούν το έδαφος εμποδίζοντας την διάβρωσή του, ενώ το χώμα απορροφά το βρόχινο νερό. (Τζώρτζη, 2000).....	9
Εικόνα 2: Η επίδραση των χώρων πρασίνου στο μικροκλίμα (Τζώρτζη, 2000) ...	9
Εικόνα 3,4: Δραστηριότητες στο δημόσιο χώρο (http://parallaximag.gr)	10
Εικόνα 5 Η θέση του πάρκου Τρίτση στον αστικό ιστό (Ιδία επεξεργασία).....	16
Εικόνα 6: Όψη Πάρκου Τρίτση, (http://www.parkotritsis.gr).....	16
Εικόνα 7: Θέση του Πάρκου Τρίτση στο Λεκανοπέδιο Αττικής, (Ιδία επεξεργασία)	17
Εικόνα 8: Θεσμοθετημένες χρήσεις γης στην ευρύτερη περιοχή του πάρκου Τρίτση, (organismosathinas.gr)	19
Εικόνα 9: Η διαδρομή τα ρύπανσης (http://www.energia.gr)	20
Εικόνα 10: πλημμυρική επικινδυνότητα Δυτικής Αθήνας (http://home.asda.gr)	20
Εικόνα 11: ΧΥΤΑ Φυλής, (http://www.edсна.gr).....	21
Εικόνα 12: Μόλυνση λίμνης Κουμουνδούρου (xropolis.blogspot.g)	21
Εικόνα 13: Χάρτης υφιστάμενων και προτεινόμενων χώρων πρασίνου, (Ιδία επεξεργασία)	23
Εικόνα 14: Προτεινόμενοι χώροι πρασίνου (Ιδία επεξεργασία)	23
Εικόνα 15: Δομικό σχέδιο οργάνωσης δικτύου (Ιδία επεξεργασία)	24
Εικόνα 16: Προτεινόμενο οικολογικό δίκτυο, (Ιδία επεξεργασία)	25
Εικόνα 17: Προτεινόμενο δίκτυο αναψυχής (Ιδία επεξεργασία)	26
Εικόνα 18: Προτεινόμενη διαδρομή πολιτισμού–ιστορικής μνήμης, (Ιδία επεξεργασία)	26
Εικόνα 19: Προτεινόμενο δίκτυο αειφορικής μετακίνησης, (Ιδία επεξεργασία) ...	27
Εικόνα 20: Συνολικός χάρτης προτεινόμενων δικτύων για την περιοχή μελέτης, (Ιδία επεξεργασία)	0

ΚΕΦΑΛΑΙΟ 1: ΕΙΣΑΓΩΓΗ

Ο σύγχρονος αστικός χώρος έχει άμεση ανάγκη από περιοχές πρασίνου που είτε τον περιβάλλουν (περιαστικό πράσινο) είτε αποτελούν κομμάτι στο εσωτερικό του (αστικό πράσινο) προκειμένου να συμβάλλουν θετικά σε όλους τους τομείς της αστικής διαβίωσης (διατήρηση περιβάλλοντος, αειφορία, βιοποικιλότητα, βελτίωση της ποιότητας ζωής). Η δυνατότητα σύνδεσης των περιοχών αυτών μπορούν να δημιουργήσουν πολλαπλασιαστικά αποτελέσματα στην πόλη.

1.1. Αντικείμενο / Στόχος Εργασίας

Η παρούσα εργασία έχει ως αντικείμενο τη διερεύνηση της δυνατότητας σύνδεσης του πάρκου Περιβαλλοντικής Ευαισθητοποίησης Αντώνης Τρίτσης με την ευρύτερη περιοχή στην οποία εντάσσεται και τη δημιουργία προτάσεων-βελτιωτικών ενεργειών, έτσι ώστε να αποτελέσει μια εστία από την οποία θα ξεκινά η διάχυση της φύσης στο αστικό περιβάλλον. Ειδικότερα, επιχειρείται η καταγραφή και αποτύπωση των επίσημων εισόδων, η ανίχνευση της σχέσης του πάρκου με σημαντικά σημεία της πόλης και της ευρύτερης περιοχής στην οποία εντάσσεται, η αναζήτηση πιθανών «φραγμών» που δυσχεραίνουν τη σύνδεση των εντοπισμένων σημείων με το πάρκο (πχ μεγάλοι οδικοί άξονες) καθώς και η διατύπωση ορισμένων ενδεικτικών προτάσεων που θα συμβάλλουν στη δημιουργία συνδέσεων-δικτύων πράσινων χώρων.

1.2. Ερευνητικές Αναζητήσεις

Με βάση τη διατύπωση των παραπάνω υποθέσεων εργασίας προκύπτουν ορισμένα ερωτήματα προς διερεύνηση:

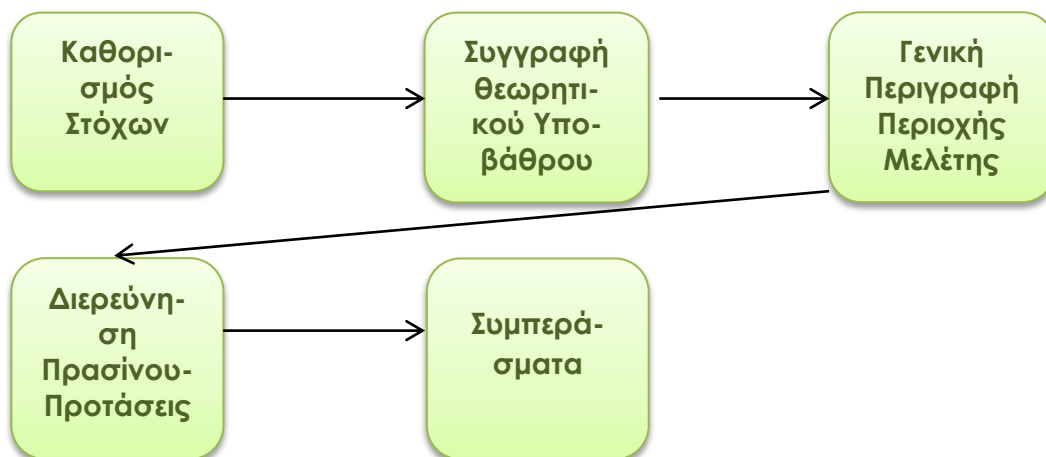
- Ποια η σημασία του πάρκου για την πόλη?
- Ποια η σχέση του πάρκου με την πόλη? Ειδικότερα υπάρχουν αναγνώσιμες, λειτουργικές και άρτιες συνδέσεις μεταξύ των εισόδων του πάρκου και σημαντικών σημείων της ευρύτερης περιοχής?
- Υπάρχει επαρκής δυνατότητα πρόσβασης στην περιοχή από τους πολίτες?
- Επαρκούν ή μπορούν να αυξηθούν οι χώροι πρασίνου στην ευρύτερη περιοχή του πάρκου? Αυτοί συνδέονται μεταξύ τους?

1.3. Υποθέσεις Εργασίας

Ο άνθρωπος στο περιβάλλον που ζει θα πρέπει να βρίσκεται σε επαφή με τη φύση με την οποία είναι άρρηκτα συνδεδεμένος. Στις μεγάλες πόλεις το αστικό πράσινο αποτελεί κομμάτι της σύνδεσης αυτής προσδίδοντας παράλληλα, ποιότητα ζωής. Στο πλαίσιο αυτό το Πάρκο Τρίτση ως ένας από τους σημαντικότερους πνεύμονες πρασίνου της πόλης θα πρέπει διαδραματίζει καθοριστικό ρόλο στην επαφή των ανθρώπων με τη φύση αλλά και στη σύνδεση με δραστηριότητες που καλύπτουν ανάγκες όπως αυτή του πολιτισμού, της ιστορικής μνήμης, του αθλητισμού, της αναψυχής κ.α.

1.4. Βήματα Εργασίας

Η παρούσα εργασία βασίζεται σε συγκεκριμένα βήματα τα οποία αναλύονται στη συνέχεια:



Διάγραμμα 1: Βήματα εργασίας, (ίδια επεξεργασία)

• Καθορισμός Στόχων

Στο πρώτο βήμα καθορίστηκε το αντικείμενο και ο στόχος της παρούσας εργασίας. Ο γενικός αυτός στόχος είναι αναγκαίο να καθίσταται σαφής προκειμένου να γίνεται εύκολα αντιληπτός. Στη συνέχεια, διατυπώνονται οι υποθέσεις εργασίας, καθώς και τα ερευνητικά ερωτήματα. Η ορθή διατύπωση τους συνιστά μια αρκετά σημαντική διαδικασία, διότι αποτελούν τη βάση για την εκπόνηση των επόμενων σταδίων της εργασίας.

- Συγγραφή Θεωρητικού Υποβάθρου

Στο δεύτερο στάδιο της μεθοδολογικής προσέγγισης πραγματοποιήθηκε η συγγραφή του θεωρητικού πλαισίου/υποβάθρου. Το θεωρητικό πλαίσιο αναφέρεται κυρίως σε έννοιες οι οποίες συνθέτουν το βασικό θεωρητικό κορμό της εργασίας, όπως αστικό πράσινο και τα δίκτυα πρασίνου καθώς και το ρόλο-σημασία τους. Για τη συγγραφή του εν λόγω τμήματος αξιοποιήθηκε διεθνής και ελληνική βιβλιογραφία και διαδικτυακές πηγές.

- Γενική Περιγραφή Περιοχής Μελέτης

Στο τρίτο βήμα περιγράφεται συνοπτικά η περιοχή μελέτης, δηλαδή το πάρκο Τρίτση καθώς και η ευρύτερη περιοχή του. Στόχος του εν λόγω βήματος είναι η απόκτηση γενικής εικόνας για αυτό αλλά και την εύτερη περιοχή στην οποία εντάσσεται. Αναφορικά με την κλίμακα και λεπτομέρεια ανάλυσης σημειώνεται πως η εργασία εστιάζει περισσότερο στο χώρο περιμετρικά του πάρκου (γειτονιές, πόλη) παρά εντός αυτού. Η συλλογή των στοιχείων πραγματοποιήθηκε κυρίως μέσω βιβλιογραφικής και διαδικτυακής έρευνας. Τέλος, για τις ανάγκες τόσο της ανάλυσης όσο και της απεικόνισης χρησιμοποιήθηκε λογισμικό Γεωγραφικών Συστημάτων Πληροφοριών (ArcGIS).

- Διερεύνηση Πρασίνου-Προτάσεις

Στο τέταρτο βήμα διερευνάται η δυνατότητα να αποτελέσει το πάρκο Τρίτση τη βάση για τη δικτύωση του αστικού πρασίνου στη Δυτική Αθήνα. Η προσπάθεια αυτή επιτυγχάνεται μέσω της καταγραφής των υφιστάμενων αλλά και των εν δυνάμει χώρων πρασίνου καθώς και η πιθανή σύνδεση μεταξύ τους και με σημεία ενδιαφέροντος έτσι ώστε να δημιουργηθούν θεματικά δίκτυα.

- Συμπεράσματα

Τελευταίο βήμα συνιστά η εξαγωγή συμπερασμάτων και διαπιστώσεων τα οποία προκύπτουν για την περιοχή βάσει των ερευνητικών ερωτημάτων και υποθέσεων εργασίας.

1.5 Δομή Εργασίας

Η εργασία διαρθρώνεται σε πέντε βασικά κεφάλαια, καθένα από τα οποία συνίσταται από επιμέρους ενότητες. Το πρώτο κεφάλαιο αποτελεί το εισαγωγικό κομμάτι της εργασίας. Στο δεύτερο κεφάλαιο γίνεται η συγγραφή του θεωρητικού πλαισίου/υποβάθρου της εργασίας με βάση διεθνή και ελληνική βιβλιογραφία. Το πλαίσιο αυτό έχει ως βασικούς άξονες το πράσινο, το ρόλο του καθώς και τη σημασία των δικτυώσεων αυτού. Συγκεκριμένα, καταπιάνεται συνοπτικά με το αστικό πράσινο και την αναγκαιότητα του στη λειτουργία της σύγχρονης πόλης καθώς και με την έννοια των δικτύων πρασίνου, των χαρακτηριστικών και της σημασίας τους.

Στο τρίτο κεφάλαιο πραγματοποιείται η γενική περιγραφή της περιοχής μελέτης. Αναλυτικότερα, παρουσιάζονται ορισμένα γενικά στοιχεία για το πάρκο, γίνεται αναφορά στη θέση και την εμβέλεια του στην πόλη, στις χρήσεις γης καθώς και περιβαλλοντικά προβλήματα της ευρύτερης περιοχής στην οποία εντάσσεται.. Στο τέταρτο κεφάλαιο διερευνάται η δυνατότητα να αποτελέσει το πάρκο Τρίτση τη βάση για τη δικτύωση του αστικού πρασίνου στη Δυτική Αθήνα. Η προσπάθεια αυτή επιτυγχάνεται μέσω της καταγραφής των υφιστάμενων αλλά και των εν δυνάμει χώρων πρασίνου καθώς και η πιθανή σύνδεση μεταξύ τους και με σημεία ενδιαφέροντος έτσι ώστε να δημιουργηθούν θεματικά δίκτυα. Τέλος, στο πέμπτο κεφάλαιο παρουσιάζονται τα συμπεράσματα και οι διαπιστώσεις που προκύπτουν από την εργασία.

ΚΕΦΑΛΑΙΟ 2: ΘΕΩΡΗΤΙΚΟ ΥΠΟΒΑΘΡΟ

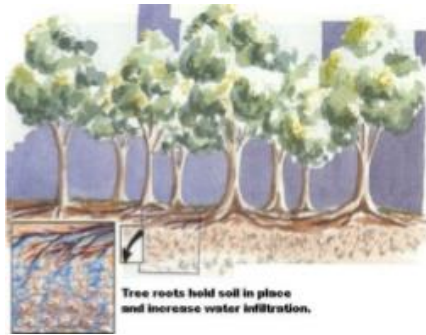
Στο κεφάλαιο αυτό γίνεται μια προσπάθεια να αναλυθούν οι έννοιες των χώρων και των δικτύων πρασίνου καθώς και η σημασία τους για το αστικό περιβάλλον.

2.1 Αστικό Πράσινο

Ως ελεύθεροι πράσινοι χώροι ορίζονται οι υπαίθριες εγκαταστάσεις στη διάθεση του αστικού πληθυσμού οι οποίες βρίσκονται μέσα ή σε άμεση επαφή με την πόλη. Οι χώροι πρασίνου εάν βρίσκονται μέσα στον αστικό ιστό χαρακτηρίζονται ως αστικό πράσινο, ενώ εάν αναπτύσσονται στα όρια της πόλης αναφέρονται ως περιαστικό (Κοντογιάννη, Κωστόπουλος, Τσιλιγκιρίδου, & Τσιτσώνη, 2011). Ακόμη, το πράσινο διαχωρίζεται με βάση τη σημασία και την ακτίνα επιρροής του, σε υπερτοπικούς ή μητροπολιτικής εμβέλειας χώρους, διαδημοτικούς και τοπικούς ή πάρκα γειτονιάς (Μπελαβίλας, Βαταβάλη, Σουρέλη, & Πρέντου, 2012).

Το αστικό πράσινο οποιασδήποτε μορφής, δηλαδή δέντρα φυτεμένα σε ομάδες (πάρκο, άλσος, πλατείες) ή γραμμικά κατά μήκος των δρόμων (νησίδες ή πεζοδρόμια) ή σε κτίρια (ταράτσες, πρασιές, κήποι) ή υπολείμματα μεγαλύτερων δασών εντός των ορίων της πόλης, δύνανται να συνεισφέρει αποτελεσματικά προς μια βιώσιμη κατεύθυνση για την ομαλή και αρμονική λειτουργία μιας σύγχρονης πόλης. Το πράσινο συνιστά ένα αναπόσπαστο κομμάτι της δομής των αστικών συγκεντρώσεων καθώς επιφέρει πολλαπλά οφέλη που έχουν οικονομικές, κοινωνικές, πολεοδομικές και περιβαλλοντικές προεκτάσεις (Reyes, Paez, & Morency, 2014, p. 38).

Οι αστικοί χώροι πρασίνου παρουσιάζουν σπουδαίο περιβαλλοντικό ρόλο αφού συμβάλλουν ιδιαίτερα στην ποιότητα του αστικού τοπίου. Πιο συγκεκριμένα, επιτρέπουν την κίνηση του ανέμου, ελέγχουν τον ηλιασμό, συμβάλλουν στον δροσισμό, αποτελούν χώρους για ανάπτυξη φυσικών στοιχείων, βλάστησης, νερού κ.ά.. Πιο συγκεκριμένα, η βλάστηση, στοιχείο της σύνθεσής τους, συμβάλει στη βελτίωση της ποιότητας του αέρα μέσω της παραγωγής οξυγόνου και της δέσμευσης των ατμοσφαιρικών ρύπων. Επιπλέον, οι αστικοί χώροι πρασίνου καθιστούν δυνατή τη δημιουργία μικρότερων εστιών περιβάλλοντος, καταφύγια διαφόρων ειδών, συμβάλλοντας στη διατήρηση της βιοποικιλότητας ενός τόπου.

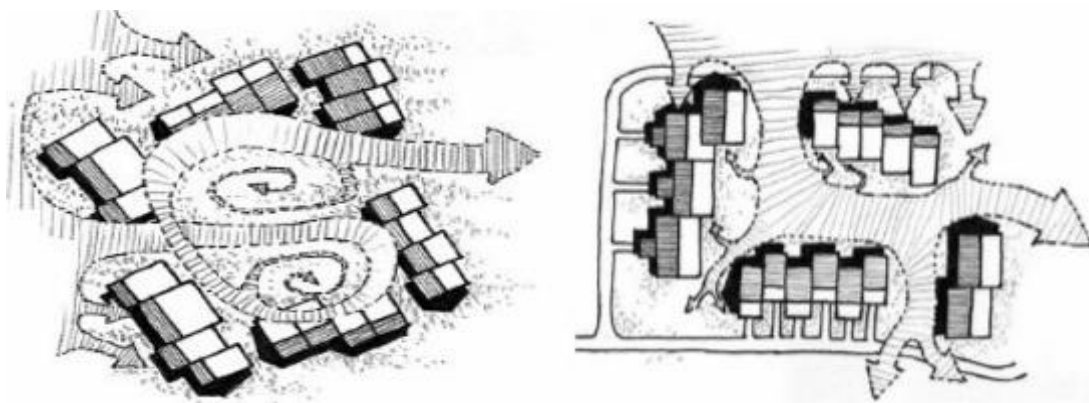


Εικόνα 1: Οι ρίζες των δέντρων συγκρατούν το έδαφος εμποδίζοντας την διάβρωσή του, ενώ το χώμα απορροφά το βρόχινο νερό. (Τζώρτζη, 2000)

Ένας ακόμα σημαντικός ρόλος των χώρων πρασίνου στις πόλεις είναι η επίδραση που μπορούν να ασκήσουν στην ποιότητα του νερού και στη διαχείριση της επιφανειακής απορροής έτσι ώστε να συμβάλλουν στη μείωση του κινδύνου πλημμύρας, φαινόμενο ιδιαίτερα συχνό στα αστικά κέντρα. Το αστικό πράσινο συμβάλει στη μείωση της ποσότητας του νερού που υπερφορτώνει τις αστικές λίμνες και τα ρέματα, αφού μπορεί να ρέει, να απορροφάται και να αποθηκεύεται ελεύθερα.

Επιπλέον, η ύπαρξη πρασίνου αποτρέπει τον συνωστισμό και συμβάλλει στην επίτευξη κανονικής πυκνότητας του πληθυσμού. Μια ενδεδειγμένη τιμή υπαίθριων δημόσιων χώρων ανά κάτοικο αντιστοιχεί περίπου στα 20 τ.μ.

Οι αστικοί χώροι πρασίνου συμβάλλουν σημαντικά στη βελτίωση του μικροκλίματος των αστικών περιοχών άμεσα μέσω της σκίασης και έμμεσα μέσω του δροσισμού που παράγεται, αντιστρέφοντας το φαινόμενο της απορρόφησης της ηλιακής ακτινοβολίας, από τα οικοδομικά υλικά που κυριαρχούν (άσφαλτος, τσιμέντο), η οποία αποβάλλεται ως θερμότητα με αποτέλεσμα την αύξηση της θερμοκρασίας της πόλης (Κασσιός, 2005).



Εικόνα 2: Η επίδραση των χώρων πρασίνου στο μικροκλίμα (Τζώρτζη, 2000)

Παρουσιάζουν αξιοσημείωτο κοινωνικό ενδιαφέρον διότι συνιστούν τόπους συλλογικής, δημόσιας δραστηριότητας και επικοινωνίας, προσφέροντας ευκαιρίες για πραγματοποίηση κοινωνικών επαφών και συναντήσεων. Έτσι οι άνθρωποι έρχονται σε επικοινωνία ο ένας με τον άλλον, ανταλλάζουν απόψεις και εμπειρίες αποκτώντας το συναίσθημα της κοινωνικής αποδοχής. Αυτό συμβάλλει στην άμβλυνση της απομόνωσης, στον περιορισμό αντιδραστικών στοιχείων και αντικοινωνικής συμπεριφοράς, διαμορφώνοντας ένα πιο υγιές ζωτικό περιβάλλον (Ντουνιαδάκη, 2006).



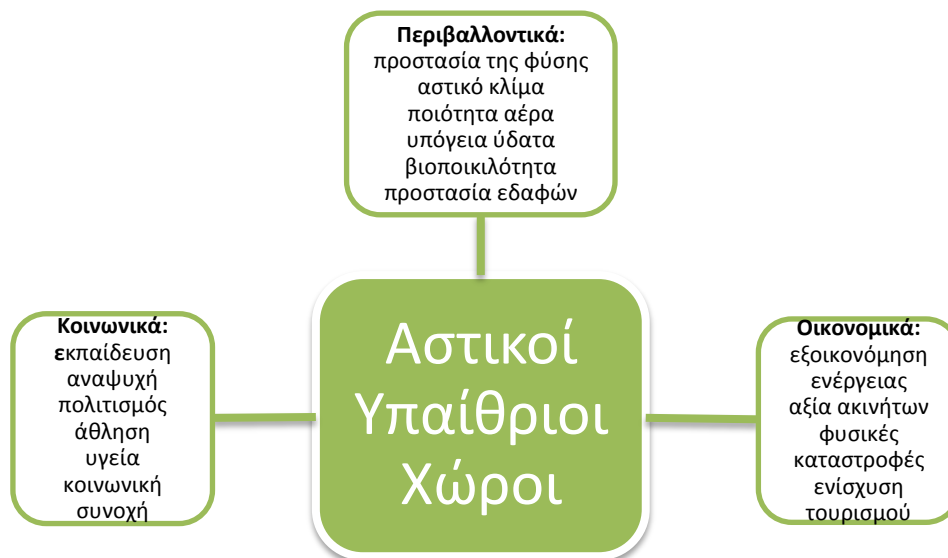
Εικόνα 3.4: Δραστηριότητες στο δημόσιο χώρο (<http://parallaximag.gr>)

Οι αστικοί χώροι πρασίνου παρέχουν δυνατότητα για δραστηριότητες αναψυχής, όπως το περπάτημα, η ξεκούραση, το διάβασμα, η παρατήρηση, η συζήτηση καθώς και για δραστηριότητες αθλητισμού και πολιτισμού ενώ παράλληλα μπορούν να χρησιμεύσουν και ως σημεία συγκέντρωσης των κατοίκων σε συνθήκες έκτακτης ανάγκης (σεισμοί, φωτιές κ.λπ.). Μεγάλο όφελος της παρουσίας του πρασίνου στην πόλη είναι και η μείωση της ηχορύπανσης, ένα μεγάλο πρόβλημα για τους κατοίκους των πόλεων. Το πράσινο αποτελεί το καλύτερο φυσικό ηχοπέτασμα και μπορεί να συμβάλει σημαντικά στην αντιμετώπιση αυτού του προβλήματος. Παράλληλα, το αστικό πράσινο μπορεί να αποτελέσει αντικείμενο περιβαλλοντικής εκπαίδευσης και ευαισθητοποίησης καθώς παρέχει σημαντικές ευκαιρίες για γνώση της φύσης, τις οικολογικές και περιβαλλοντικές διαδικασίες και κατανόηση - παρακολούθηση της βιοποικιλότητας (Ντουνιαδάκη, 2006).

Επιπλέον, αντίθετα με την γενική άποψη ότι οι χώροι πρασίνου μπορούν να αποτελέσουν χώρους ανάπτυξης εγκληματικότητας, κοινωνικές μελέτες έχουν δείξει πως σε πόλεις ή σε τμήματα πόλης χωρίς πράσινο η βία και η εγκληματικότητα των κατοίκων εμφανίζεται αυξημένη, ενώ παράλληλα εμφανίζονται και αυξημένα ποσοστά αυτοκτονιών. Οι ίδιοι οι επισκέπτες των χώρων πρασίνου, έχοντας συμφέρον για αυτόν, αναπτύσσουν κοινωνική επαγρύπνηση και φροντίζουν για την ορθή του χρήση. Επομένως, όσο πιο καλά διατηρημένος είναι ένας χώρος τόσο περισσότερο ασφαλής είναι (Κασσιός, 2005).

Το φυσικό στοιχείο στην πόλη παρουσιάζει έναν ιδιαίτερο πολεοδομικό ρόλο, καθώς αποτελεί ενωτικό στοιχείο του αστικού χώρου, ενισχύοντας με αυτόν τον τρόπο την αναγνωσιμότητα του αστικού περιβάλλοντος. Ακόμη, η ύπαρξη αξιολογού ποσοστού πρασίνου ισόρροπα κατανομημένου στον αστικό χώρο λειτουργεί σαν συνδετήριος κρίκος ανάμεσα στην πόλη και τη φύση.

Τέλος, παρουσιάζει και οικονομικά οφέλη, κάτι που διαπιστώνεται βάσει ορισμένων οικονομικών δεικτών βεβαιώνεται ότι η ύπαρξη χώρων πρασίνου σε συνδυασμό με τη βελτίωση που προσφέρουν στο αστικό τοπίο επιδρούν θετικά στις τιμές των ακινήτων (Κώτσιου, 2005). Επιπλέον η χρήση της βλάστησης για μείωση του κόστους ενέργειας έχει διεθνώς αναγνωριστεί σαν ένα οικονομικά αποδεκτό κίνητρο για την αύξηση του πρασίνου στις πόλεις. (Σπανός, 2014).



Διάγραμμα 2: Οφέλη αστικών χώρων πρασίνου στην κοινωνία, οικονομία, περιβάλλον (Σπανός, 2014, ίδια επεξεργασία)

2.2 Δίκτυα Πρασίνου

Μικρότερης ή μεγαλύτερης έκτασης πράσινοι χώροι, με γραμμική μορφή ή όχι μπορούν να συγκροτήσουν πράσινα δίκτυα μέσα στην πόλη, διαχέοντας την φύση εντός του αστικού ιστού. Η έννοια των δικτύων πρασίνου δεν είναι σύγχρονη, ωστόσο ο τρόπος ανάδειξης των «πράσινων διαδρομών» μπορεί να είναι. Η μορφή και ο ρόλος τους μέσα στην πόλη, καθώς και οι δραστηριότητες που φιλοξενούν θα πρέπει να προσαρμόζονται κάθε φορά στις ανάγκες που πρέπει να εξυπηρετήσουν.

Τα δίκτυα πρασίνου αποτελούν συχνά, σήμερα, το μέσο για την ανάδειξη της ιδιαιτερότητας των επιμέρους περιοχών μιας πόλης. Αρθρώνουν τις επιμέρους χρήσεις της και την κάνουν περισσότερο συνεκτική. Ακόμη, διατηρούν την βιοποικιλότητα και την ποικιλομορφία των τοπίων. Για αυτόν τον λόγο, προστατεύονται νομικά ως προς την μορφή και τον κοινόχρηστο χαρακτήρα τους ως στοιχεία αρχιτεκτονικής και φυσικής κληρονομιάς.

Επιπλέον, εξυπηρετούν την ανάγκη για επιβίωση ή προβολή της πόλης στο πλαίσιο της του διεθνούς ανταγωνισμού, χωρίς την κραυγαλέα δημιουργία χωρικών θυλάκων αίγλης και εξουσίας. Τέλος, πετυχαίνουν τον στόχο τους ανασυγκροτώντας και ανανεώνοντας την φυσιογνωμία της πόλης, δημιουργώντας ένα βιώσιμο περιβάλλον που συνδυάζει την αξία του τοπικού με αυτές της ομοιογένειας και της αυτονομίας (Τσαλικίδης κ.α., 2009).

1.2.1. Κατηγοριοποίηση Δικτύων Πρασίνου

Για την κατηγοριοποίηση των δικτύων πρασίνου λαμβάνονται υπόψη κατά κύριο λόγο οι εξής παράγοντες:

❖ Η χωρική κλίμακα

Η ανάγκη σύνδεσης των χώρων πρασίνου, με σκοπό τη δημιουργία ενός δικτύου, εντοπίζεται σε διάφορα επίπεδα της χωρικής κλίμακας (επίπεδο συνοικίας, πόλης, περιφέρειας, χώρας ή και ηπείρου). Διακρίνονται, έτσι, δίκτυα πρασίνου που εκτείνονται στα όρια των πόλεων, αλλά και δίκτυα που παίζουν ρόλο συνδετικού ιστού όχι μόνο μεταξύ των πόλεων, αλλά και πολιτειών (Dawson, 1995).

❖ Τα δομικά χαρακτηριστικά

Εφόσον τα δίκτυα πρασίνου αποτελούν συνδέσεις πολλαπλών και διαφορετικού χαρακτήρα περιοχών πρασίνου, διακρίνονται δίκτυα πρασίνου όπου κεντρικό ρόλο παίζουν επιμήκεις άξονες - διαδρομές πρασίνου (Ahern, 1995), σφηνοειδείς μορφές πρασίνου ή ζώνες πρασίνου που εισχωρούν στην πόλη συνδέοντας το περιαστικό με το αστικό πράσινο (Jim and Chen, 2003). Διακρίνονται, έτσι, δίκτυα πρασίνου με διαφορετικές δομικές διαρθρώσεις.

❖ Ο τρόπος σχεδιασμού και ανάλυσής τους

Οι σύγχρονες σχεδιαστικές τάσεις, η εισαγωγή της αειφορίας, το νομοθετικό πλαίσιο και οι πολεοδομικές διατάξεις κάθε χώρας ρυθμίζουν τη δομή και το σχεδιασμό ενός δικτύου πρασίνου (Λιονάτου, 2008).

❖ Οι ειδικές χρήσεις και στόχοι που εξυπηρετούν

Μερικές από τις χρήσεις που συναντιόνται στα δίκτυα πρασίνου και είναι δυνατό να αποτελέσουν κριτήριο διαφοροποίησης τους είναι: το πράσινο, που αποσκοπεί στη διατήρηση της βιοποικιλότητας στους αστικούς χώρους και τη σύνδεση της φύσης με τον αστικό ιστό (Jongman et al, 2004), η αναψυχή (Fabos, 1995), η διατήρηση και ανάδειξη της πολιτιστικής κληρονομιάς και της ιστορικής ταυτότητας των πόλεων (Ribeiro and Barao, 2006) και η αειφορική μετακίνηση (Λιονάτου, 2008).

Σύμφωνα με τη Λιονάτου (2008), μια ενδεικτική ταξινόμηση των δικτύων πρασίνου, με βασικό κριτήριο διαχωρισμού τις βασικές χρήσεις που εντοπίζονται και τους ειδικούς στόχους που εξυπηρετούνται, είναι η παρακάτω:

- ο Οικολογικά δίκτυα

Ορίζονται τα δίκτυα που συνδέουν ένα σύνολο οικοσυστημάτων μεταξύ τους με ένα χωρικά συνεκτικό σύστημα, που επιτρέπει τις ροές οργανισμών και αλληλεπιδρά με το υπόλοιπο αστικό τοπίο. Εξασφαλίζεται κατά αυτό τον τρόπο η διατήρηση της βιοποικιλότητας των χώρων πρασίνου (στο χώρο και στο χρόνο) και η ανάπτυξη, μέσω της δικτύωσής τους (Ordam et al, 2006).

Κύρια δομικά χαρακτηριστικά αυτών είναι οι χώροι των οικοσυστημάτων μαζί με τις ζώνες προστασίας τους και οι οικολογικοί διάδρομοι που συνδέουν τους πυρήνες τους (Jongman et al, 2004). Οι συνδέσεις αυτές μπορεί να είναι είτε συνεχείς διάδρομοι (Linear), είτε μικρής κλίμακας συνδέσεις τοπίου (Stepping stones) (Λιονάτου, 2008).

- ο Δίκτυα αναψυχής

Ορίζονται τα δίκτυα που ενώνουν τους ελεύθερους αστικούς χώρους, τα πάρκα και τις πλατείες και τις επιμήκεις διαδρομές πρασίνου (δρόμοι, πεζόδρομοι), με στόχο την εξυπηρέτηση των καθημερινών αναγκών των χρηστών και ιδιαίτερα την εξυπηρέτηση της ηρεμίας και αναψυχής όλων των ηλικιών (Λιονάτου, 2008 και Τσαλικίδης κ.α., 2009).

- ο Δίκτυα πολιτισμού και ιστορικής μνήμης

Ορίζονται τα δίκτυα που συνδέουν χώρους πολιτισμού και ιστορίας, με τρόπο ώστε να αναδεικνύονται τα στοιχεία του αστικού ιστού που συνδέονται με τη συλλογική μνήμη και τη ιστορία, να διατηρείται η φυσιογνωμία κάθε περιοχής και η ταυτότητα του τόπου και να εξασφαλίζεται η μετακίνηση και περιήγηση των χρηστών, μέσα σε ένα δίκτυο πόλων έλξης και χώρων ιδιαίτερου ενδιαφέροντος (Κακατσάκης, 2009 και Λιονάτου, 2008).

- ο Δίκτυα αειφορικής μετακίνησης (Δομικά χαρακτηριστικά: διαδρομές και συνδετικοί κόμβοι)

Ο όρος δίκτυα αειφορικής μετακίνησης αναφέρεται στα βασικά δίκτυα υποδομής στα οποία στηρίζεται η λειτουργία και επέκταση των αστικών περιοχών. Τα μεταφορικά δίκτυα είναι αυτά που παίζουν πρωταγωνιστικό ρόλο στον πολεοδομικό σχεδιασμό των αστικών συγκροτημάτων και εξυπηρετούν τις βασικές ανάγκες της μετακίνησης και επικοινωνίας των χρηστών. Συνδέουν δομικά στοιχεία του αστικού ιστού (διάφορες χρήσεις γης - κατοικία, καταστήματα, υπηρεσίες, δημόσια κτίρια, κοινόχρηστοι χώροι κ.λπ.) και αποτελούν τον κύριο ιστό επικοινωνίας (Λιονάτου, 2008).

Χαρακτηριστικές μορφές δικτύων αειφορικής μετακίνησης είναι οι πεζόδρομοι, οι ποδηλατοδρόμοι, οι δρόμοι ήπιας κυκλοφορίας κτλ, που σχεδιάζονται με στόχο τη μετακίνηση των πολιτών και την ικανοποίηση των αναγκών τους (κοινωνική επαφή, περίπατος - αναψυχή κ.λπ.). Τα εν λόγω δίκτυα επικοινωνίας εξυπηρετούν, επίσης, τις μηχανοκίνητες μετακινήσεις και τις δραστηριότητες ελεύθερου χρόνου και προσφέρουν ψυχική και σωματική υγεία (Walmsley, 1995). Ιδιαίτερη είναι η χρησιμότητά τους για τα πάρκα και τους χώρους πρασίνου, στους οποίους αυξάνουν την προσβασιμότητα. Ακόμη, αποσκοπούν στη βιώσιμη κινητικότητα, μέσα από τη δημιουργία συνδετικών διαδρομών μεταξύ πόλων έλξης και προορισμών (Λιονάτου, 2008).

1.2.2. Η Σημασία των Δικτύων Πρασίνου στο Αστικό Περιβάλλον

Η παρουσία των χώρων αστικού πρασίνου στον ιστό των σύγχρονων πόλεων, όπως αναφέρθηκε σε προηγούμενο κεφάλαιο, έχει ποικίλα και πολλαπλά οφέλη για τους ανθρώπους και το περιβάλλον. Η δικτύωση, όμως, των χώρων αυτών τείνει να αυξάνει τα παραπάνω οφέλη και να βελτιώνει ακόμη περισσότερο την ποιότητα ζωής στις πόλεις, βελτιώνοντας τη συνολική λειτουργία του αστικού συστήματος (Hough, 2004).

Πιο συγκεκριμένα, τα δίκτυα πρασίνου επιδρούν στο σύστημα των μετακινήσεων, καθώς σε συνδυασμό με τους ανοιχτούς χώρους και τις πιθανές διαπλατυνσεις των δρόμων αναβαθμίζουν την ποιότητα του αστικού περιβάλλοντος, προτρέποντας σε αειφορικές μετακινήσεις, εξοικονομώντας ενέργεια, συμβάλλοντας στη μείωση των ρύπων και διευκολύνοντας την κίνηση των ΑΜΕΑ.

Ενθαρρύνουν, ακόμη, τη χρήση του ποδηλάτου, των μέσων μαζικής μεταφοράς και της πεζοπορίας, βελτιώνοντας ταυτόχρονα την προσπελασιμότητα των χώρων πρασίνου (Rodenburg et al, 2001). Επίσης, η ενοποίηση των χώρων πρασίνου, μέσω πράσινων διαδρομών, συμβάλλει στο διαχωρισμό πεζοδρομίου και δρόμου και χρησιμεύει ως εμπόδιο παράνομης στάθμευσης των αυτοκινήτων στα κράσπεδα των πεζοδρομίων.

Όσον αφορά στο περιβάλλον, τα δίκτυα πρασίνου συνδέουν τα φυσικά οικοσυστήματα, διευκολύνουν τη διάχυση της χλωρίδας και της πανίδας στην πόλη, συντηρούν και αυξάνουν τη βιοποικιλότητα των φυτικών και ζωικών ειδών. Επίσης, επιτρέπουν, την κίνηση των αέριων μαζών ανάμεσα στους κτιριακούς όγκους συμβάλλοντας στην ανανέωση του αέρα, ενώ σε συνδυασμό με τη σκίαση και την υδροπερατή εδαφοκάλυψη, που επιτυγχάνεται σε περιοχές πρασίνου, σταθεροποιούν και μειώνουν τις θερινές θερμοκρασιακές μεταβολές. Η παρουσία ενός δικτύου πρασίνου ενισχύει, επιπλέον, την αποστράγγιση των υδάτων και την αποφυγή πλημμύρων (Ahem, 1995, Levent and Nijkamp, 2004).

Τα δίκτυα πρασίνου συμβάλλουν και στην αναψυχή. Στη σύγχρονη εποχή που η ψυχαγωγία αφορά περισσότερο ενεργητικές, παρά στατικές μορφές ψυχαγωγίας, με δράση και κίνηση, συμπεριλαμβανομένου του περπάτου, της ποδηλασίας και της εξερεύνησης, η παρουσία ενός πράσινου ιστού βοηθά τη διεκπεραίωση τέτοιων δραστηριοτήτων.

Συμβάλλουν, ακόμη, στην ψυχική και σωματική υγεία των ανθρώπων, μειώνοντας το κόστος της πολιτείας για την αποκατάσταση της υγείας και αυξάνει την παραγωγικότητα του ενεργού πληθυσμού (Nicol and Blake, 2000). Τέλος, δημιουργεί νέους πόλους έλξης πολιτιστικού, αναψυχικού και εμπορικού ενδιαφέροντος, προωθώντας την ανάπτυξη οικονομικών δραστηριοτήτων στο σύνολο της πόλης και ενισχύοντας έτσι τη δημιουργία νέων θέσεων εργασίας και την προσέλκυση επισκεπτών (Levent and Nijkamp, 2004).

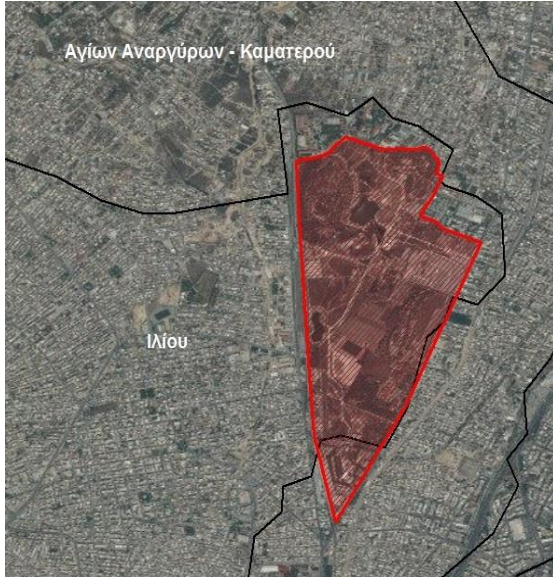
Ο τύπος των χώρων πρασίνου, το μέγεθος, ο βαθμός συντήρησης, η θέση στον αστικό ιστό και άλλοι ειδικοί παράγοντες είναι άμεσα συνδεδεμένοι με τα οφέλη που αποκομίζει μια περιοχή από την παρουσία τους. Αξίζει να επισημανθεί ότι για να έχει θετικά οφέλη μια αστική περιοχή θα πρέπει οι χώροι πρασίνου να έχουν ικανό μέγεθος ώστε να φιλοξενούν ένα οικοσύστημα (Nicol and Blake, 2000). Σε περιορισμένες περιοχές πρασίνου αυτό δεν είναι δυνατό, καθώς τα περιβαλλοντικά οφέλη εντοπίζονται κυρίως σε περιφερειακό επίπεδο, δεδομένου ότι η επίδραση ενός δικτύου πρασίνου αξιολογείται συνολικά κι όχι μεμονωμένα (Λιονάτου, 2008).

Μια ακόμη επισήμανση που μπορεί να γίνει είναι ότι, η αναβάθμιση και επέκταση των χώρων αστικού πρασίνου στα πλαίσια δημιουργίας ενός δικτύου πρασίνου σε μια αστική περιοχή οδηγεί, μακροπρόθεσμα, σε αύξηση των αξιών γης και κατοικίας και σε προσέλκυση επιχειρηματικών επενδύσεων, όχι μόνο στην αστική περιοχή που σχεδιάζεται, αλλά και στις γειτνιάζουσες με αυτή περιοχές (Λιονάτου, 2008).

ΚΕΦΑΛΑΙΟ 3: ΠΕΡΙΓΡΑΦΗ ΠΕΡΙΟΧΗΣ ΜΕΛΕΤΗΣ

Στο κεφάλαιο αυτό πραγματοποιείται συνοπτική περιγραφή της περιοχής μελέτης και τη σχέση της με την ευρύτερη περιοχή στην οποία εντάσσεται.

3.1. Γενικά Στοιχεία



Εικόνα 5 Η θέση του πάρκου Τρίτση στον αστικό ιστό (Ιδία επεξεργασία)

Το Πάρκο Περιβαλλοντικής Ευαισθητοποίησης «Αντώνης Τρίτση» βρίσκεται στη δυτική Αθήνα και ειδικότερα στα όρια των δήμων Αγίων Αναργύρων-Καματερού και Ιλίου. Έχει σχήμα σκαληνό τρίγωνο και περιβάλλεται από τις οδούς Δημοκρατίας, Γούναρη και Φυλής. Αποτελεί τμήμα ενός μεγαλύτερου κτήματος 2.500στρ. γνωστό και ως «Πύργος Βασιλίσσης».

Σήμερα, το Πάρκο Τρίτση αποτελεί έναν χώρο σημαντική οικολογικής αξίας συνολικής έκτασης 1.150 στρ., με ιδιαίτερα αξιόλογη χλωρίδα και πανίδα. Πιο συγκεκριμένα, εντοπίζονται δένδρα όπως ελαιόδεντρα, κυπαρίσσια, πεύκα, ευκάλυπτοι κ.α. ενώ έχουν καταγραφεί 177 περίπου διαφορετικά είδη πτηνών. Στο πάρκο είναι έντονη και η παρουσία του υδάτινου στοιχείου με τις τεχνητές λίμνες αλλά και τους υδάτινους διαδρόμους που το διασχίζουν (<http://www.ornithologiki.gr>).



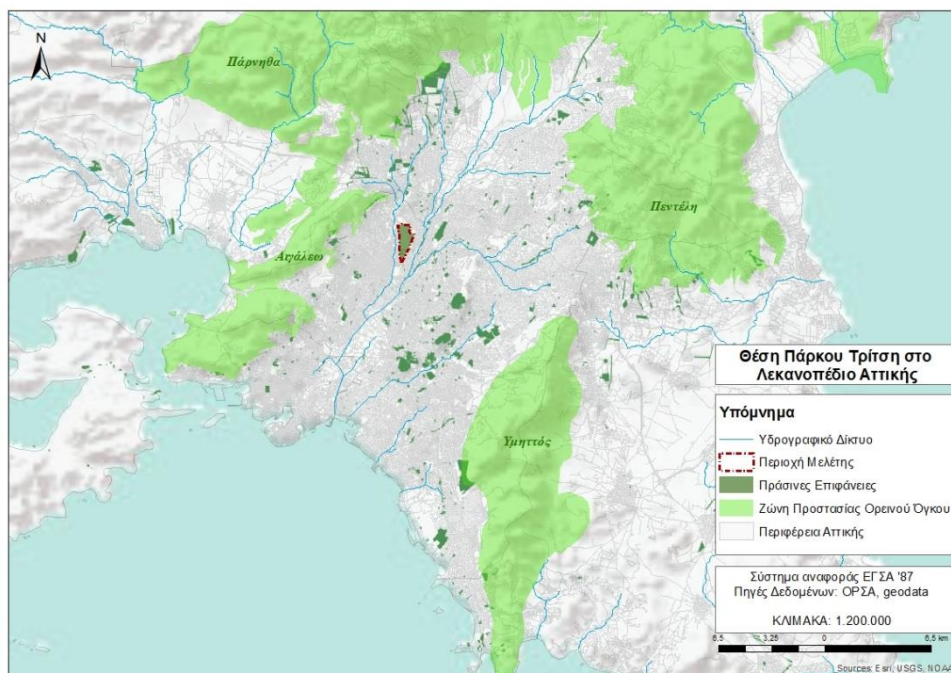
Εικόνα 6: Όψη Πάρκου Τρίτση, (<http://www.parkotritsis.gr>)

Σχετικά με τις υλικές υποδομές στο χώρο του πάρκου εντοπίζονται δικτυα φωτισμού, αποχέτευσης, ύδρευσης και άρδευσης. Παρατηρούνται επίσης δίκτυα που αφορούν στην εσωτερική κυκλοφορία όπως πεζοπορικές διαδρομές, ανενεργή σιδηροδρομική γραμμή και άλλος αστικός εξοπλισμός (βρύσες καθιστικά, πέργκολες, κάδοι απορριμμάτων, κιόσκια, ενημερωτικές πινακίδες κ.α.).

Επιπρόσθετα, στο πάρκο εντοπίζονται και άλλοι σημαντικοί χώροι και σημεία, τα οποία ενισχύουν την ελκυστικότητα του και συνδυάζονται σε ένα βαθμό με κυρίαρχο χαρακτηριστικό της περιοχής που δεν είναι άλλο από το πράσινο. Τέτοια είναι οι καφετέριες, το φυτώριο του Δήμου Ιλίου, οι περιορισμένης κλίμακας αθλητικοί χώροι, θεάτρου και εκδηλώσεων, οι εγκαταστάσεις των παλιών βασιλικών στάβλων, οι χώροι αναψυχής για παιδιά κ.α. Τέλος, σημειώνεται πως σύμφωνα με το νόμο 4414/8-8-2016 (ΦΕΚ 149Α), το πάρκο διαθέτει Φορέα Διαχείρισης, ο οποίος εδρεύει στο Δήμο Ιλίου και εποπτεύεται από το ΥΠ.ΕΝ. (<http://www.parkotritsis.gr>).

3.2 Απεικόνιση Ευρύτερου Αστικού Πρασίνου

Το πάρκο Τρίτση βρίσκεται στο Δυτικό τμήμα του Λεκανοπεδίου αποτελώντας έναν από τους μεγαλύτερους και συγχρόνως σημαντικότερους πνεύμονες πρασίνου για την ευρύτερη περιοχή. Ο παρακάτω χάρτης απεικονίζει τη θέση του πάρκου στο Λεκανοπέδιο Αττικής καθώς και τη χωρική σχέση του με άλλα στοιχεία πρασίνου της πόλης.



Εικόνα 7: Θέση του Πάρκου Τρίτση στο Λεκανοπέδιο Αττικής, (ιδία επεξεργασία)

Σήμφωνα με το ΡΣΑ 2021 το πάρκο χαρακτηρίζεται μητροπολιτικής σημασίας και μαζί με τα πάρκα Νέας Φιλαδέλφειας, Τουρκοβουνίων, Γουδί, Σελεπίτσαρη, Φαληρικού Όρμου και Ελληνικού, συνθέτουν τους βασικούς αστικούς πνεύμονες πρασίνου της πρωτεύουσας. Χωροθετείται στο βορειοδυτικό τμήμα του κέντρου και γεινιάζει με τους Δήμους Ιλίου, Αγίων Αναργύρων-Καματερού, Νέας Φιλαδέλφειας. Παράλληλα, βρίσκεται σε εγγύτητα με το Άλσος Νέας Φιλαδέλφειας και το όρος Αιγάειω, δημιουργώντας τις προϋποθέσεις αξιοσημείων αλληλεπιδράσεων. Επομένως, κρίνεται σημαντική η σύνδεση του πάρκου τόσο με της περιοχές στις οποίες γεινιάζει όσο και με τους άλλους αξιολογικούς χώρους πρασίνου στην πόλη έτσι ώστε να δημιουργείται μια συνδιαλλαγή με αυτούς.

Εστιάζοντας στην περιοχή μελέτης κρίνεται σκόπιμο να εντοπιστούν οι θεσμοθετημένες χρήσεις γης, όπως αυτές αποτυπώνονται στα σχετικά Γενικά Πολεοδομικά Σχέδια του κάθε επιμέρους δήμου. Κυρίαρχος χαρακτήρας χρήσεων στο σύνολο της περιοχής είναι η κατοικία, η οποία αναπτύσσεται σε ένα αδιάκοπο χωρικό συνεχές. Από τα εγκεκριμένα Γενικά Πολεοδομικά Σχέδια ο τύπος κατοικίας που έχει προσδιοριστεί είναι η «Γενική Κατοικία», η οποία αντιστοιχεί περισσότερο στην ιστορικά συγκροτημένη πολεοδομική και οικιστική υφή της γεωγραφικής ενότητας ως ενότητας που αναπτύχθηκε χωρίς σχεδιασμό και απέκτησε σταδιακά κεντρικές λειτουργίες γύρω από τους παλαιούς πυρήνες των εγκεκριμένων σχεδίων, αλλά και διάσπαρτα μέσα στον αστικό ιστό γύρω από τοπικές πλατείες, σε διασταυρώσεις τοπικών οδών, γύρω από εκκλησίες, κ.λ.π., με καθημερινή κυρίως εξυπηρέτηση.

Στις διεσπαρμένες, μέσα στη ζώνη κατοικίας, χρήσεις καταστημάτων, γραφείων και εργαστηρίων, συχνά σε επίπεδο κτιρίου, διαπιστώνονται μεικτές χρήσεις με κεντρικές λειτουργίες στα ισόγεια και κατοικία στους υπόλοιπους ορόφους. Το πλεονέκτημα των μεικτών χρήσεων που σχηματοποιούν τις περιοχές «Γενικής Κατοικίας» της Δυτικής Αθήνας, λόγω μείωσης των αποστάσεων για καθημερινές ανάγκες, αναιρείται εν μέρει από την παρουσία ασυμβίβαστων χρήσεων σε διάφορα σημεία του οικιστικού ιστού, σε συνδυασμό με το κακής ποιότητας και γεωμετρικών χαρακτηριστικών, αλλά και χωρίς ιεράρχηση οδικό δίκτυο. Επίσης, σε διάφορα σημεία του ιστού υπάρχουν νεκρά βιομηχανικά κελύφη, τα οποία εν δυνάμει μπορεί να συμβάλλουν σε βελτίωση των υπερτοπικών λειτουργιών της περιοχής, εφόσον αξιοποιηθούν (Αναπτυξιακός Σύνδεσμος για τη Δυτική Αθήνα, 2012).

Στη συνέχεια δίνοντας ιδιαίτερο βάρος στους θεσμοθετημένους χώρους πρασίνου αυτοί φαίνεται να αφορούν κάποιες πλατείες, πάρκα, άλση καθώς και τμήματα εκατέροθεν του οδικού δικτύου και των ρεμάτων της περιοχής. Ωστόσο, οι χώροι αυτοί κρίνονται ιδιαίτερα υποβαθμισμένοι, ενώ δεν είναι ενταγμένοι στα πλαίσια κάποιας δικτύωσης.

- **Ρύπανση από παραγωγικές δραστηριότητες**

Σημαντικό περιβαλλοντικό πρόβλημα είναι η ρύπανση των υδατικών πόρων (ρέμμα Εσχατιάς, κόλπος Ελευσίνας, λίμνη Κουμουνδούρου) από βιομηχανική δραστηριότητα καθώς και η επιβάρυνση της ευρύτερης περιοχής από τη λειτουργία του μοναδικού ΧΥΤΑ για όλη την περιφέρεια Αττικής (Αναπτυξιακός Σύνδεσμος για τη Δυτική Αθήνα, 2012).



Εικόνα 11: ΧΥΤΑ Φυλής, (<http://www.edсна.gr>)

Εικόνα 12: Μόλυνση λίμνης Κουμουνδούρου (xropolis.blogspot.g)

- **Προβλήματα σχετικά με το αστικό πράσινο**

Στην περιοχή μελέτης παρατηρείται έλλειψη διαμορφωμένων κοινόχρηστων χώρων και χώρων πρασίνου τοπικής κυρίως κλίμακας, ενώ ανύπαρκτη κρίνεται η λειτουργική και αισθητική ανάδειξη των κεντρικών πλατειών. Παράλληλα, υποβαθμισμένη εικόνα και έλλειψη ολοκληρωμένης προστασίας εμφανίζουν κρίσιμοι «πνεύμονες» πρασίνου όπως το Πάρκο Τρίτση και το Αιγάλεω - Ποικίλο όρος. Ελλιπής σύνδεση με τον αστικό ιστό (ΑΣΔΑ, 2012).

- **Προβλήματα σχετικά με τη χωρική δομή-οικιστικό ιστό**

Η περιοχή της Δυτικής Αθήνας θεωρείται κατά βάση πυκνοδομημένη, ενώ η γεωγραφική της ένταξη μεταξύ δύο ανυπέβλητων φραγμών (Κηφισός και Όρος Αιγάλεω) δεν επιτρέπει νέες οικιστικές επεκτάσεις. Ο χαρακτήρας της πυκνής δόμησης δεν αποδίδεται τόσο στο απόλυτο μέγεθος της οικιστικής πυκνότητας, αλλά κυρίως στην εικόνα των κτιριακών όγκων σε σχέση με το πυκνό και ιδιαίτερα στενό τοπικό οδικό δίκτυο, καθώς και τη σχεδόν παντελή έλλειψη τοπικού πρασίνου και κοινόχρηστων χώρων κλίμακας γειτονιάς. Παράλληλα, οι χώροι όπου είναι εγκατεστημένες χρήσεις μεταποίησης, εμπορίου, διοίκησης, υπηρεσιών, αναψυχής και λοιπών παραγωγικών δραστηριοτήτων είναι ουσιαστικά ενσωματωμένοι στον ιστό της κατοικίας.

Η πρόσφατη οικιστική της ανάπτυξη πραγματοποιήθηκε με ταχύτατους ρυθμούς, αυθαίρετη δόμηση και άναρχο τρόπο, χωρίς πρόβλεψη της αναγκαίας τεχνικής και κοινωνικής υποδομής. Η σταδιακή ένταξη στο σχέδιο περιοχών τείνει να αναδιρθώσει τον αστικό ιστό. Η αναδιάρθρωση σε συνδυασμό με τη γενικότερη οικιστική ανάπτυξη και την ανάπτυξη κεντρικών υποδομών, όπως το Μετρό και ο Προαστιακός, καθώς και κεντρικών λειτουργιών μετατρέπει την εικόνα και τα χαρακτηριστικά των περιοχών που την αποτελούν.

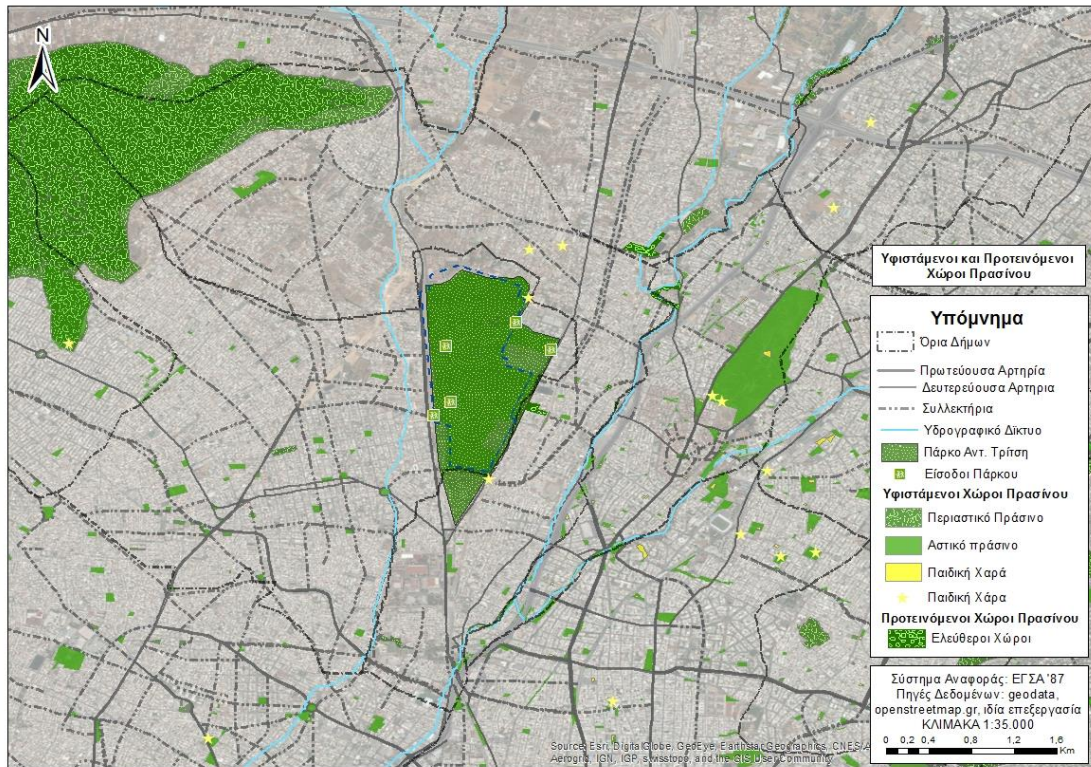
Μέσα στην έκταση του αστικού ιστού της Δυτικής Αθήνας διασπείρονται και οι εγκαταστάσεις του κοινωνικού εξοπλισμού παιδείας, υγείας, εκπαίδευσης, πρόνοιας. Βασικό χαρακτηριστικό των περισσότερων εγκαταστάσεων είναι η ελλιπής ενσωμάτωσή τους στον αστικό ιστό και ο υποβαθμισμένος χαρακτήρας των ευρύτερων περιοχών τους, όπως επίσης η έλλειψη διασύνδεσής τους με τα πολεοδομικά κέντρα, τους χώρους πρασίνου, τις πλατείες, τις πράσινες διαδρομές, κ.ά (Αναπτυξιακός Σύνδεσμος για τη Δυτική Αθήνα, 2012).

ΚΕΦΑΛΑΙΟ 4: ΔΙΕΡΕΥΝΗΣΗ ΔΥΝΑΤΟΤΗΤΑΣ ΔΙΚΤΥΩΣΗΣ ΑΣΤΙΚΟΥ ΠΡΑΣΙΝΟΥ. ΤΟ ΠΑΡΚΟ ΤΡΙΤΣΗ ΒΑΣΗ ΓΙΑ ΤΗ ΔΙΚΤΥΩΣΗ ΤΟΥ ΑΣΤΙΚΟΥ ΠΡΑΣΙΝΟΥ ΣΤΗ ΔΥΤΙΚΗ ΑΘΗΝΑ.

Στο κεφάλαιο αυτό εξετάζεται η δυνατότητα να αποτελέσει το πάρκο Αντ. Τρίτση τη βάση για τη δικτύωση του αστικού πρασίνου στη δυτική Αθήνα. Ξεκινώντας από τις εισόδους του πάρκου έγινε μια προσπάθεια εντοπισμού σημείων και χρήσεων ενδιαφέροντος καθώς και κενές εκτάσεις, οι οποίες θα μπορούσαν να αξιοποιηθούν στην κατεύθυνση του πρασίνου. Στη συνέχεια, όλα τα στοιχεία που εντοπίστηκαν συνδυάστηκαν με τρόπο ώστε να δημιουργηθούν δίκτυα πρασίνου με διάφορες θεματικές στην ευρύτερη περιοχή του πάρκου.

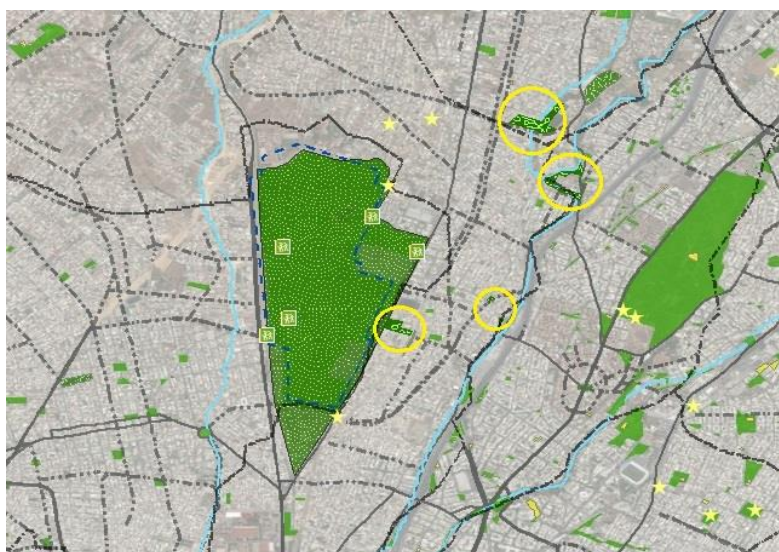
4.1. Εν δυνάμει χώροι πρασίνου

Στην ευρύτερη περιοχή στην οποία εντάσσεται το πάρκο Αντ. Τρίτσης συναντώνται χώροι πρασίνου που χαρακτηρίζονται ως περιαστικό πράσινο (Ποικίλο Όρος κ.λ.π) καθώς και χώροι αστικού πρασίνου, όπως άλση (άλσος Νέας Φιλαδέλφειας, Αττικό Βεΐκου), πάρκα, πλατείες και παιδικές χαρές.



Εικόνα 13: Χάρτης υφιστάμενων και προτεινόμενων χώρων πρασίνου. (Ιδία επεξεργασία)

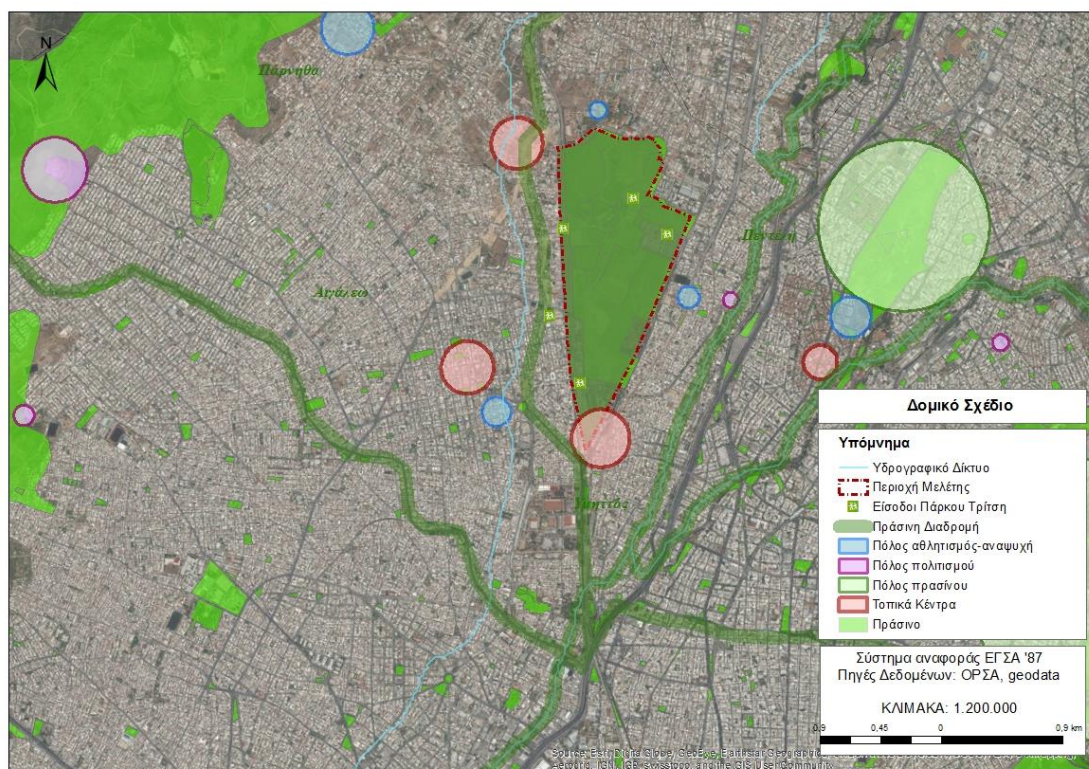
Ωστόσο, εντοπίζονται ορισμένοι ελεύθεροι χώροι, οι οποίοι κρίνεται ότι μπορούν να χαρακτηριστούν ως χώροι πρασίνου. Πιο συγκεκριμένα, επιλέχθηκαν με κριτήρια που σχετίζονται με την εγγύτητα τους από κεντρικές λειτουργίες, κοινωφελείς χρήσεις (σχολεία, χώροι αθλητισμού, πρόνοια) και χώρους πολιτισμού, την δυνατότητα ανάδειξης φυσικών σχηματισμών (ρέμματα, λόφοι κλπ) καθώς και την απουσία άλλης χρήσης στις εκτάσεις αυτές. Συνολικά το εμβαδόν τους αντιστοιχεί σε 43 στρέμματα (Εικόνα 14).



Εικόνα 14: Προτεινόμενοι χώροι πρασίνου (Ιδία επεξεργασία)

4.2.Πιθανή σύνδεση-δημιουργία δικτύων

Σύμφωνα με την ανάλυση των προγραμμάτων και σχεδίων που αφορούν στην ευρύτερη περιοχή μελέτης, διαπιστώνεται η αναγκαιότητα αναβάθμισης της, με σκοπό την ανάδειξη και ενοποίηση του δημόσιου χώρου. Αυτό κρίνεται ότι μπορεί να επιτευχθεί μέσω της ένταξης της στο ενιαίο δίκτυο κεντρικών λειτουργιών, πράσινων διαδρομών, πολιτιστικών διαδρομών, κ.λ.π. παίρνοντας υπόψη τόσο τους τοπικούς όσο και τους υπερτοπικής σημασίας πόλους (πρασίνου, αναψυχής και κοινωνικού εξοπλισμού). Έτσι, κρίνεται ότι η δικτύωση αυτή θα πρέπει να περιλαμβάνει πράσινες διαδρομές μέχρι και τον ορεινό περιαστικό χώρο με ενσωμάτωση ειδικά σχεδιασμένων πολιτιστικών διαδρομών ανάδειξης της ιστορικής και πολιτιστικής φυσιογνωμίας της περιοχής σε συνδυασμό με τις εισόδους – πύλες από και προς τον ορεινό όγκο. Στη συνέχεια παρατίθεται ο χάρτης των πόλων έλξης που εντοπίζονται την ευρύτερη περιοχή γύρω από το πάρκο Τρίτση καθώς και οι συνδέσεις με τα φυσικά στοιχεία έτσι ώστε να δημιουργηθεί μια πρώτη εικόνα σχετικά με την πιθανότητα δικτύωσης (Εικόνα 15).

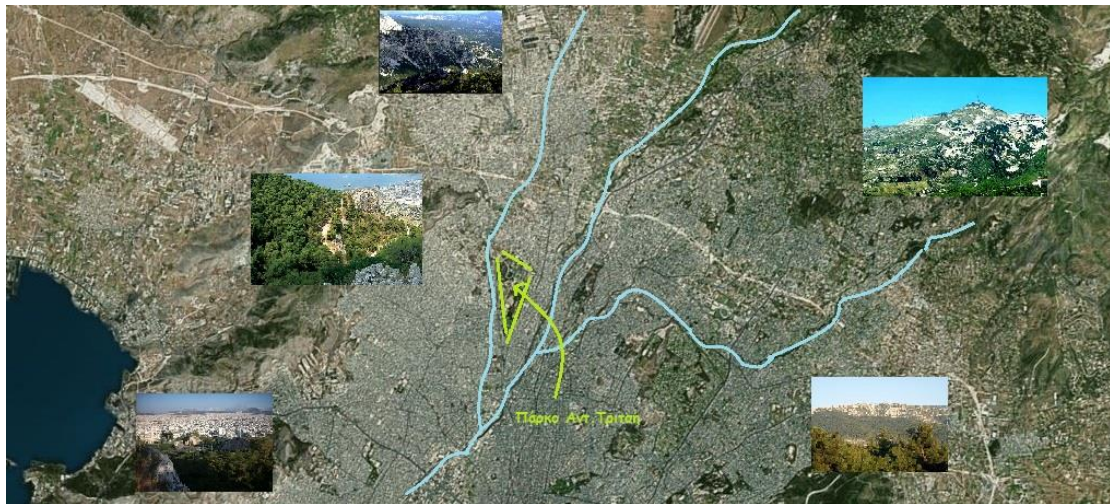


Εικόνα 15: Δομικό σχέδιο οργάνωσης δικτύου (ιδία επεξεργασία)

Έτσι, με βάση τη μελέτη του θεωρητικού πλαισίου, του υπερκείμενου σχεδιασμού και των στοιχείων που πρέκυσαν από την ανάλυση της περιοχής μελέτης προτείνεται η δημιουργία τεσσάρων θεματικών δικτύων:

- Οικολογικό Δίκτυο
- Δίκτυο Αναψυχής
- Δίκτυο πολιτισμού ιστορικής μνήμης
- Δίκτυο αειφορικής μετακίνησης

Το **οικολογικό δίκτυο** συνδέει τα φυσικά στοιχεία της ευρύτερης περιοχής μελέτης, το περιαστικό πράσινο και τα ρέματα. Αποτελείται από τρεις διαδρομές οι οποίες ακολουθούν τη ροή των ρεμάτων της ευρύτερης περιοχής του πάρκου Τρίτση (Εσχατιάς, Βαρυμπόμπης, Ποδονόφτη), ενώ συνδέουν το αστικό με το περιαστικό πράσινο (Πάρνηθα, Πεντέλη, Ποικίλο όρος) βοηθώντας τη φύση να εισχωρήσει στην πόλη. Με τον τρόπο αυτό επιτυγχάνεται η βελτίωση της εικόνας του τοπίου καθώς και η βιοκλιματική αναβάθμιση της περιοχής.



Εικόνα 16: Προτεινόμενο οικολογικό δίκτυο, (ιδία επεξεργασία)

Το **δίκτυο αναψυχής** ξεκινάει από τις 3 εκ των 5 εισόδων του πάρκου Αντ. Τρίτση και συνδέει τους επιμέρους χώρους πρασίνου της ευρύτερης περιοχής (πάρκα, πλατείες) με χώρους δραστηριοτήτων αθλητισμού-αναψυχής.



Εικόνα 17: Προτεινόμενο δίκτυο αναψυχής (ίδια επεξεργασία)

Η διαδρομή **πολιτισμού-ιστορικής μνήμης** ενώνει μια εκ των εισόδων του πάρκου Αντ. Τρίτση με χώρους πολιτισμού και συγκεκριμένα τα θέατρα Πέτρας και Φοίνικα εξασφαλίζοντας τη δυνατότητα σύνδεσης του πάρκου με χώρους ιδιαίτερης σημασίας και ενδιαφέροντος.

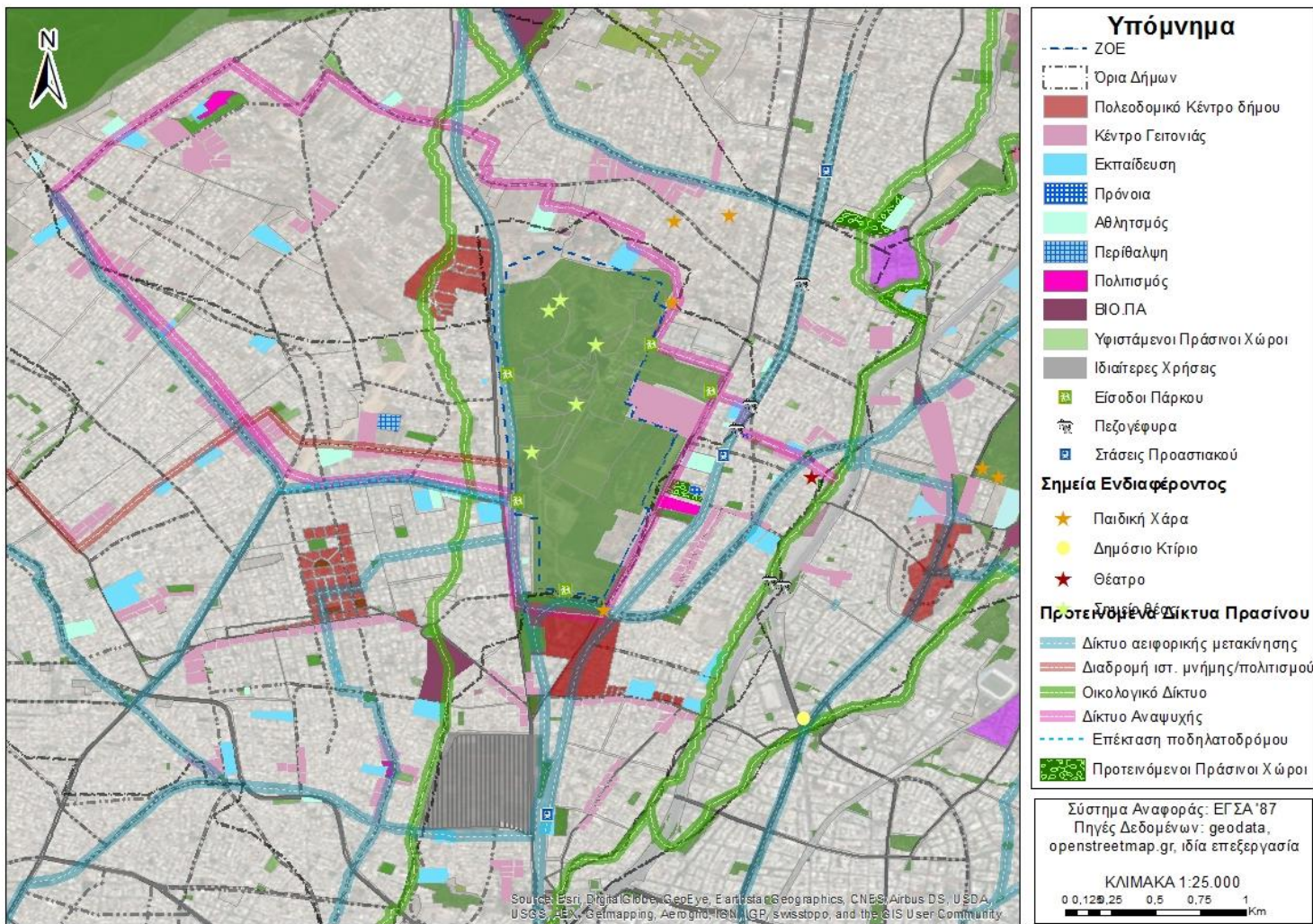


Εικόνα 18: Προτεινόμενη διαδρομή πολιτισμού-ιστορικής μνήμης, (ίδια επεξεργασία)

Το **δίκτυο αειφορικής μετακίνησης**, περιλαμβάνει τον προαστιακό σιδηρόδρομο, το δίκτυο ποδηλατοδρόμων της ευρύτερης περιοχής καθώς και κομμάτια των γραμμών των ΜΜΜ. Μέσω του δικτύου αειφορικής μετακίνησης θα εξυπηρετούνται οι βασικές ανάγκες μετακίνησης και επικοινωνίας των χρηστών, η αύξηση της προσβασιμότητας σε αυτά, ενώ παράλληλα θα συνδέονται στοιχεία του αστικού ιστού (κατοικία, εμπορικές δραστηριότητες, υπηρεσίες, δημόσια κτίρια, κοινόχρηστοι χώροι κ.λπ.).



Εικόνα 19: Προτεινόμενο δίκτυο αειφορικής μετακίνησης. (ιδία επεξεργασία)



Εικόνα 20: Συνολικός χάρτης προτεινόμενων δικτύων για την περιοχή μελέτης, (ιδία επεξεργασία)

ΚΕΦΑΛΑΙΟ 5: ΣΥΜΠΕΡΑΣΜΑΤΑ

Όπως διαπιστώθηκε, η προσφορά του αστικού πρασίνου στην πόλη και τους κατοίκους της γενικά αλλά και του Πάρκου Τρίτση ειδικά είναι ιδιαίτερα σημαντική. Το πάρκο Τρίτση φαίνεται να έχει σημαντικό κοινωνικό και περιβαλλοντικό αντίκτυπο για την Αθήνα. Ωστόσο, τόσο το ίδιο όσο και η ευρύτερη περιοχή εμφανίζονται ιδιαίτερα υποβαθμισμένα και ασύνδετα μεταξύ τους. Παρά την αρνητική συνθήκη που επικρατεί σήμερα, υπάρχουν σημαντικές δυνατότητες αλλαγής και βελτίωσης της κατάστασης με σκοπό την αύξηση του οφέλους του για την πόλη, μέσω της προστασίας του, της ανάδειξης του, την αύξηση της επισκεψιμότητας και διάχυσης αυτής στο χώρο.

Η υλοποίηση των προτάσεων που παρουσιάστηκαν στο πλαίσιο των δικτύων πρασίνου έχουν έναν ολοκληρωμένο χαρακτήρα. Μπορούν να συμβάλλουν στην ελαχιστοποίηση κάποιων από τα προβλήματα που εντοπίστηκα κατά τη διαδικασία της ανάλυσης όπως η ποιότητα του ατμοσφαιρικού περιβάλλοντος και του μικροκλίματος, ζητήματα κινδύνων(π.χ. πλημμύρες), αισθητικής και λειτουργικής υποβάθμισης, επιφέροντας θετικά αποτελέσματα τόσο στο πάρκο όσο και στην ευρύτερη περιοχή. Πιο συγκεκριμένα, μέσω της δημιουργίας του οικολογικού δικτύου δημιουργούνται περιβαλλοντικά οφέλη αφού συνδέονται τα φυσικά στοιχεία της πόλης, βελτιώνοντας το κλίμα, τον αερισμό, την προστασία. Μέσω της δημιουργίας του δικτύου πολιτισμού και ιστορικής μνήμης δημιουργούνται τόσο κοινωνικά οφέλη, αφού οι άνθρωποι έρχονται σε επαφή με χώρους ιδιαίτερης ιστορικής σημασίας αλλά και δρώμενα που συμβάλλουν στην καλλιέργειά τους, όσο και οικονομικά λόγω της προσέλκυσης επισκεπτών.

Μέσω του δικτύου αθλητισμού και αναψυχής δημιουργούνται κοινωνικά οφέλη αφού συνδέονται δραστηριότητες που ευνοούν στην ανάπτυξη ενεργητικών μορφών ψυχαγωγίας, στην ψυχική και σωματική υγεία των ανθρώπων και οικονομικά αφού μπορεί να ενισχυθεί και το ενδιαφέρον για ανάπτυξη οικονομικών δραστηριοτήτων. Τέλος, μέσω του δικτύου αειφορικής μετακίνησης συνδέεται το σύστημα των μετακινήσεων με ανοιχτούς χώρους αποκτώντας καινούρια και πιο ποιοτικά χαρακτηριστικά. Έτσι, δημιουργούνται περιβαλλοντικά οφέλη όπως η εξοικονομηση ενέργειας, η μείωση των ρύπων κ.λπ. και κοινωνικά οφέλη όπως η βελτίωση της προσπελασιμότητας

Τα προτεινόμενα δίκτυα πρασίνου λοιπόν, αποτελούν ένα μικρό και ταυτόχρονα κρίσιμο βήμα για την αύξηση και καλύτερη ένταξη των πράσινων χώρων στον αστικό ιστό και κατ' επέκταση την ανάδειξη και την αύξηση της ελκυστικότητάς τους, προσφέροντας μια σαφώς αναβαθμισμένη ποιότητα ζωής στους κατοίκους, την οποία έχουν μεγάλη ανάγκη.

Για την εφαρμογή των προτάσεων από τα αρμόδια όργανα και φορείς διαχείρισης είναι απαραίτητη η συνεργασία με την τοπική κοινωνία μέσα από συμμετοχικές διαδικασίες προκειμένου να διευκολυνθεί σημαντικά η ομαλή υλοποίηση των προτεινόμενων μέτρων και παρεμβάσεων, οι οποίες αφού θα έχουν επεξεργαστεί κατ' αυτό τον τρόπο θα συνιστούν ένα συλλογικό έργο και όχι μια επιβαλλόμενη πρόταση.

Τέλος, σημειώνεται ότι στα πλαίσια της παρούσας εργασίας οι προτάσεις δεν εξειδικεύονται σε μεγάλο βάθος. Για πιο λεπτομερή προσέγγιση κρίνεται σκόπιμη η διεξαγωγή και άλλων ερευνητικών εργασιών οι οποίες θα εμβαθύνουν στα ζητήματα που αναλύονται. Ωστόσο, η εργασία κρίνεται ότι μπορεί να εμπλουτίσει πλευρές σε θέματα σχετικά με τον τρόπο αντίληψης και σχεδιασμού του αστικού πρασίνου αποτελώντας ίσως και ένα παράδειγμα για ανάλογες περιπτώσεις.

ΒΙΒΛΙΟΓΡΑΦΙΑ

Βιβλιογραφικές Αναφορές

- Fabos, J. (1995) «Introduction and overview: the greenway movement, uses and potentials of greenways», *Landscape and Urban Planning*, 33 (1-3).
- Jim C., Chen S. (2003) «Comprehensive greenspace planning based on landscape ecology principles in compact Nanjing city», *Landscape and Urban Planning*, 65 (3).
- Ribeiro, L.F., (1998) «The Cultural Landscape and the Uniqueness of Place: A Greenway Heritage Network for Landscape Conservation, of Lisbon Metropolitan Area», (Ph.D. thesis), University of Massachusetts.
- Κασσιός, Κ. (2005) «Η απορρυπαντική συμβολή του Αστικού Πρασίνου στην ατμόσφαιρα της πόλης» από ημερίδα: Ποιότητα της ατμόσφαιρας στις αστικές περιοχές- νέα δεδομένα και προοπτικές. ΤΕΕ/ΤΚΜ.
- Ντουνιαδάκη, Κ. (2006), «Πολεοδομικός Σχεδιασμός και αστικό πράσινο» από ημερίδα: Το πράσινο μας αφορά όλους. ΤΕΕ/ΤΔΚ
- Σπανός, Κ, (2014) «Ο σχεδιασμός ενός ολοκληρωμένου δικτύου αστικού και περιαστικού πράσινου», *Δήμητρα* (3).
- Τζώρτζη Τ.,(2000) «Αισθητική, Λειτουργική και Οικολογική Συμπεριφορά των Δενδροστοιχιών και Πάρκων στην πόλη της Θεσσαλονίκης», (Διδακτορική Διατριβή) Θεσσαλονίκη: ΑΠΘ
- Τσαλικίδης, Ι.Α., Λιονάτου, Μ., Μεταξάς, Δ., Παπαπέτρου, Φ. (2009), «Σχεδιασμός και δικτύου πρασίνου και οικολογικών-πολιτιστικών διαδρομών στην πόλη της Έδεσσας», στο *Κλιματική αλλαγή, βιώσιμη ανάπτυξη & ανανεώσιμες πηγές ενέργειας αναζητώντας λύσεις για το ελληνικό περιβάλλον*. Θεσσαλονίκη: Συμβούλιο Περιβάλλοντος ΑΠΘ.
- ΕΚΠΑ & ΑΣΔΑ. (2010). Επιχειρησιακή οργάνωση των Δήμων του ΑΣΔΑ για την πολιτική προστασία και την αντιμετώπιση φυσικών και περιβαλλοντικών κινδύνων. Ερευνητικό Πρόγραμμα Εθνικό και Καποδιστριακό Πανεπιστήμιο, Αναπτυξιακός Σύνδεσμος Δυτική Αθήνας. Αθήνα.
- ΑΣΔΑ. (2012). Στρατηγικός Σχεδιασμός Επιχειρησιακού Προγράμματος Δυτικής Αθήνας για τη χρονική περίοδο 2012-2014. Αθήνα.
- Περιφέρεια Αττικής, Σχολή Αρχιτεκτόνων ΕΜΠ. (2013). Διερεύνηση στρατηγικών για τη δικτύωση των αστικών παρεμβάσεων στο μητροπολιτικό κέντρο Αθηνών. Ερευνητικό Πρόγραμμα Εθνικό Μέτσόβιο Πολυτεχνείο και Περιφέρεια Αττικής. Αθήνα.

Διαδικτυακές Πηγές

<http://www.energia.gr>

Μητροπολιτικό Πάρκο Αντώνης Τρίτσης

<http://www.parkotritsis.gr>

Οργανισμός Ρυθμιστικού Σχεδίου και Περιβάλλοντος Αθήνας

<http://www.organismosathinas.gr>

Geodata

<http://geodata.gov.gr>

Υπουργείο Περιβάλλοντος και Ενέργειας

<http://www.ypeka.gr>

Ελληνική Ορνιθολογική Εταιρεία

<http://www.ornithologiki.gr>