

**Νέες λειτουργίες και αλληλεπιδράσεις στο κοινωνικό και χωρικό επίπεδο  
με αφορμή το Κέντρο Πολιτισμού Ίδρυμα Σταύρος Νιάρχος**

05/10/2017



(Πηγή: διακδίκτυο)

(Πη



(Πηγή: προσωπικό αρχείο)

**Νέες λειτουργίες και αλληλεπιδράσεις στο κοινωνικό και χωρικό επίπεδο  
με αφορμή το Κέντρο Πολιτισμού Ίδρυμα Σταύρος Νιάρχος**

**Περιεχόμενα**

Εισαγωγή, σελ. 3

- A. Μεθοδολογία, σελ 4
- B. Ευρήματα της Έρευνας, σελ. 5
- B.1 Συνοπτικό ιστορικό δημιουργίας του έργου, σελ. 5
- B.2 Εθνική Βιβλιοθήκη της Ελλάδος, σελ. 8
- B.3 Εθνική Λυρική Σκηνή, σελ. 10
- B.4 Πάρκο Σταύρος Νιάρχος, σελ. 11
- B.5 Δήμος Καλλιθέας, σελ. 14
- B.6 Επεξεργασία Στατιστικών Στοιχείων, σελ. 19
- B.6.1 Αξιολόγηση Προγράμματος Εκδηλώσεων, σελ. 19
- B.6.2 Σχέση ΚΠΙΣΝ με την τοπική κοινωνία και το υπερτοπικό επίπεδο, σελ. 23
- Γ. Πρόσβαση, σελ. 28
- Δ. Καινοτομίες του ΚΠΙΣΝ, σελ. 33
- Ε. Συμπεράσματα – Παρατηρήσεις, σελ. 34
- ΣΤ' Βιβλιογραφία – Αναφορές, σελ. 37

**Νέες λειτουργίες και αλληλεπιδράσεις στο κοινωνικό και χωρικό επίπεδο  
με αφορμή το Κέντρο Πολιτισμού Ίδρυμα Σταύρος Νιάρχος**



(Πηγή: διαδίκτυο)

**Εισαγωγή**

Στις παρυφές του **Δήμου της Καλλιθέας** και στο ακροτελεύτιο όριο του διαγραφόμενου πολιτιστικού άξονα της **Λ. Συγγρού** προς τη θάλασσα της **αθηναϊκής μητρόπολης**, έχει εγκατασταθεί το εμβληματικό λόγω μεγέθους αλλά και εξαιρετικών λειτουργιών **Κέντρο Πολιτισμού του Ιδρύματος Σταύρος Νιάρχος**, που πρόσφατα ξεκίνησε να είναι κανονικά εν ενεργεία. Η συνολική του εγκατάσταση έχει κάνει σημαίνουσα αίσθηση **στη ζωή του Δήμου Καλλιθέας** αλλά φυσικά και στο **ευρύτερο χωρικό επίπεδο** της πρωτεύουσας. Άμεσα άλλαξε πολλές από τις δραστηριότητες, τις λειτουργίες και τη μορφή της περιοχής, εφαρμόζοντας καινοτομικές προτάσεις αναψυχής και πολιτισμού, στοχεύοντας στην επικοινωνία και με τους κατοίκους όσο και με ευρύτερες περιοχές, με ποικίλους τρόπους, έχοντας και πλήθος δυνατότητες να αποτελέσει πόλο έλξης και του διεθνούς και να παραδοθεί με πληρότητα στο Ελληνικό Δημόσιο όπως ορίζει και η Σύμβαση δημιουργίας του.

**Νέες λειτουργίες και αλληλεπιδράσεις στο κοινωνικό και χωρικό επίπεδο  
με αφορμή το Κέντρο Πολιτισμού Ίδρυμα Σταύρος Νιάρχος**

**A. Μεθοδολογία**

Θέλησα να εξετάσω την επίδραση του ΚΠΙΣΝ στην περιοχή όπου έχει εγκατασταθεί, με ποιους τρόπους επικοινωνεί και αλληλεπιδρά με την τοπική κοινωνία αλλά και υπερτοπικά, με εστίαση στην σχέση του με τον Δήμο Καλλιθέας όπου διοικητικά ανήκει, και την κοινωνία του Δήμου αυτού.

Χρησιμοποίησα τις εξής μεθόδους:

- **Προσωπική επίσκεψη**, παρατήρηση και καταγραφή στο ΚΠΙΣΝ και τη γύρω περιοχή
- **Συνεντεύξεις επισκεπτών και στατιστική τους επεξεργασία**
- Μελέτη σχετικών **διαδικτυακών τόπων**
  - Δήμου Καλλιθέας
  - ΚΠΙΣΝ
  - Άλλων σχετικών ιστότοπων
- **Αξιολόγηση και στατιστική επεξεργασία στοιχείων προγράμματος εκδηλώσεων ΚΠΙΣΝ για τον μήνα Σεπτέμβριο 2017**
- Διερεύνηση δημοσιευμάτων **τοπικού και εθνικού Τύπου**, έντυπου και ηλεκτρονικού
- Αξιοποίηση **βιβλιογραφικού υλικού**
- Μελέτη **κεντρικών σχεδιασμών** πολιτιστικών αξόνων και διαδρομών μητροπολιτικής πρωτεύουσας

Όλα τα παραπάνω έγινε προσπάθεια να καλυφθούν όσο το δυνατόν **με το διαθέσιμο υλικό, δεδομένης της σύντομης διάρκειας της κανονικής λειτουργίας του ΚΠΙΣΝ έως τώρα.**

**Νέες λειτουργίες και αλληλεπιδράσεις στο κοινωνικό και χωρικό επίπεδο  
με αφορμή το Κέντρο Πολιτισμού Ίδρυμα Σταύρος Νιάρχος**



(Πηγή: προσωπικό αρχείο)

## **B. Ευρήματα της έρευνας**

### **B.1. Συνοπτικό ιστορικό δημιουργίας του Έργου**

Εν μέσω προετοιμασίας της Αττικής Γής για τους Ολυμπιακούς Αγώνες του 2004 ο Ιππόδρομος μεταφέρθηκε από το παραλιακό μέτωπο της Καλλιθέας όπου βρισκόταν, την παρηκμασμένη περιοχή των Τζιτζιφιών, και μεταστεγάστηκε σε νέες εγκαταστάσεις στο Μαρκόπουλο Μεσογαίας. Ο χώρος δεν έτυχε Ολυμπιακής Αξιοποίησης και παρέμεινε ανεκμετάλλετος έως το 2007, όπου συνυπογράφηκε μνημόνιο συνεργασίας μεταξύ του Ιδρύματος "Σταύρος Νιάρχος" και του Ελληνικού Δημοσίου, για την κατασκευή της Εθνικής Βιβλιοθήκης, της Εθνικής Λυρικής Σκηνής και του Πολιτιστικού και Εκπαιδευτικού Πάρκου Σταύρος Νιάρχος στον χώρο αυτόν. Σύμφωνα με το μνημόνιο συνεργασίας, το Ίδρυμα θα κατασκεύαζε και θα εξόπλιζε τις νέες αυτές εγκαταστάσεις με εξολοκλήρου δική του χρηματοδότηση.

**Νέες λειτουργίες και αλληλεπιδράσεις στο κοινωνικό και χωρικό επίπεδο  
με αφορμή το Κέντρο Πολιτισμού Ίδρυμα Σταύρος Νιάρχος**



Τον Μάρτιο του 2008 το Διοικητικό Συμβούλιο του Ιδρύματος επέλεξε τον Ρέντσο Πιάνο και το αρχιτεκτονικό του γραφείο «Renzo Piano Building Workshop» για τη μελέτη και τον σχεδιασμό του Κέντρου Πολιτισμού Ίδρυμα Σταύρος Νιάρχος (ΚΠΙΣΝ). Εξαγγέλθηκε ότι οι εγκαταστάσεις του Κέντρου (Εθνική Βιβλιοθήκη, Λυρική Σκηνή και Πολιτιστικό και Εκπαιδευτικό Πάρκο συνολικής έκτασης 210.000 m<sup>2</sup>) θα σχεδιαστούν με τα υψηλότερα κριτήρια περιβαλλοντικής ευαισθησίας και με την αξιοποίηση νέων τεχνολογιών και πρακτικών.

**Νέες λειτουργίες και αλληλεπιδράσεις στο κοινωνικό και χωρικό επίπεδο  
με αφορμή το Κέντρο Πολιτισμού Ίδρυμα Σταύρος Νιάρχος**



(Πηγή: διαδίκτυο)

Τον Ιούλιο του 2009 το Ελληνικό Κοινοβούλιο, υπερψήφισε το νομοσχέδιο του Υπουργείου Οικονομίας, με το οποίο κυρώνεται η **Σύμβαση μεταξύ αφενός του Κοινοφελούς Ιδρύματος «Σταύρος Νιάρχος» και αφετέρου του Ελληνικού Δημοσίου** και των λοιπών εμπλεκόμενων οργανισμών για τη δημιουργία **υπερτοπικού πολιτιστικού πάρκου** στον Φαληρικό Όρμο.

Σύμφωνα με το Όραμα του Ιδρύματος, το ΚΠΙΣΝ σχεδιάστηκε ως πολυλειτουργικός χώρος πολιτισμού, παιδείας και διασκέδασης. Η τοποθεσία του έργου βρίσκεται 4,5 χμ νότια από το κέντρο της Αθήνας, στο Δέλτα Φαλήρου. Η Σύμβαση ορίζει, μεταξύ άλλων, ότι το Ίδρυμα αναλαμβάνει το **συνολικό κόστος κατασκευής του ΚΠΙΣΝ και την παράδοσή του στο Ελληνικό Δημόσιο μετά από την ολοκλήρωσή του. Το Ελληνικό Δημόσιο θα αναλάβει τον πλήρη έλεγχο και λειτουργία του ΚΠΙΣΝ, με σκοπό τη χρήση και απόλαυση του έργου από τον Έλληνα πολίτη.**

Στόχος του Ιδρύματος είναι να **καλλιεργείται η έννοια της παιδείας, του πολιτισμού και της βιωσιμότητας**, καθότι τοποθετεί αυτές τις αρχές ως τις βασικές προϋποθέσεις για την ενίσχυση της δυναμικής προοπτικής της πόλης και των ανθρώπων της και για την ενσωμάτωσή τους στον εικοστό

Γιακουβάκη Ζωγραφιά

**Νέες λειτουργίες και αλληλεπιδράσεις στο κοινωνικό και χωρικό επίπεδο  
με αφορμή το Κέντρο Πολιτισμού Ίδρυμα Σταύρος Νιάρχος**

πρώτο αιώνα και σε ένα παγκόσμιο πλαίσιο.

**Εθνική Βιβλιοθήκη της Ελλάδος**



# Μετάβαση

ΕΘΝΙΚΗ ΒΙΒΛΙΟΘΗΚΗ ΤΗΣ ΕΛΛΑΔΟΣ

Μία από τις τρεις βασικές συνιστώσες δομές του ΚΠΙΣΝ είναι η Εθνική Βιβλιοθήκη της Ελλάδος (ΕΒΕ). Βρίσκεται ακόμη στο δύσκολο και πολύ προσεκτικό στάδιο της «Μετάβασης», δηλαδή της μεταφοράς των εθνικών θησαυρών που διαθέτει και γι' αυτό δεν έχει ακόμη ξεκινήσει όλες τις λειτουργίες της. Μέσω μίας νέας αντίληψης και με την χρήση της νέας τεχνολογίας η ΕΒΕ στη νέα της έδρα διευρύνει τις δραστηριότητές της και τους δημόσιους τρόπους χρήσης του πολύτιμου υλικού της.



(Πηγή: διαδίκτυο)



**Νέες λειτουργίες και αλληλεπιδράσεις στο κοινωνικό και χωρικό επίπεδο  
με αφορμή το Κέντρο Πολιτισμού Ίδρυμα Σταύρος Νιάρχος**

Ένα ευρύ φάσμα από εκπαιδευτικά και πολιτιστικά προγράμματα θα εκτυλίσσονται στο δημόσιο χώρο της δανειστικής βιβλιοθήκης που θα αφορούν σε διαφορετικές ηλικίες και θεματικές. Πολλά συνεργατικά προγράμματα θα δίνουν δυνατότητες συνδυασμού της δράσης στο φυσικό περιβάλλον του Πάρκου του ΚΠΙΣΝ. Το φυσικό φως αξιοποιείται επίσης, καθώς αναδεικνύει το χώρο και περιορίζει τις ενεργειακές ανάγκες.



(Πηγή: διαδίκτυο)

Οι καινοτόμες μέθοδοι συντήρησης και ψηφιοποίησης θα προάγουν τους όρους και τις δυνατότητες διατήρησης των χειρογράφων και του λοιπού σπάνιου υλικού που μας δωρίζει η Παράδοση και θα εξυπηρετείται υποδειγματικά η Έρευνα. Θα γίνονται παρουσιάσεις σπάνιων χειρογράφων της εθνικής πολιτιστικής κληρονομιάς που ως τώρα δεν έχουν εκτεθεί στο κοινό. Οι νέες δυνατότητες θα ανοίξουν το πεδίο σε περισσότερη επικοινωνία αλλά και επιχειρηματικές εφαρμογές. Η Εθνική Βιβλιοθήκη της Ελλάδος μέσω της Αγοράς, ενός υπαίθριου δημόσιου χώρου, θα συνδέεται με την Εθνική Λυρική Σκηνή.

**Νέες λειτουργίες και αλληλεπιδράσεις στο κοινωνικό και χωρικό επίπεδο  
με αφορμή το Κέντρο Πολιτισμού Ίδρυμα Σταύρος Νιάρχος**

**Εθνική Λυρική Σκηνή**



Η νέα Εθνική Λυρική Σκηνή έχει πολυλειτουργικές δυνατότητες. Έχει έκταση 28.000 τμ και μπορεί να φιλοξενήσει παραγωγές όπερας, μπαλέτου, παιδικές παραστάσεις, θεατρικές παραστάσεις και άλλες πολυμεσικές εφαρμογές. Η κύρια αίθουσα είναι ισάξια των μεγαλύτερων λυρικών θεάτρων της Ευρώπης, με σπουδαίες τεχνικές καινοτομίες, με πολλαπλά σκηνικά, κορυφαία ακουστική και αισθητική τελειότητα. Επίσης υπάρχουν αίθουσες μουσικής και χωροδιακής εκγύμνασης, εργαστήρια ενδυμασιών κ.α.



(Πηγή: διαδίκτυο)

Το νέο κτίριο, με τις τεχνικές του δυνατότητες αναβαθμίζει την λυρική απόλαυση για τους επισκέπτες και τους καλλιτέχνες. Επίσης δίνει τη δυνατότητα να ενισχυθούν τα εκπαιδευτικά προγράμματα της ΕΛΣ με περισσότερα σεμινάρια, διαλέξεις και άλλες εκδηλώσεις. Η Παιδική Σκηνή προσφέρει διευρυμένα προγράμματα για παιδιά, παιδική όπερα, σεμινάρια και καινοτόμες

**Νέες λειτουργίες και αλληλεπιδράσεις στο κοινωνικό και χωρικό επίπεδο  
με αφορμή το Κέντρο Πολιτισμού Ίδρυμα Σταύρος Νιάρχος**

δραστηριότητες. Με τη χρήση της νέας τεχνολογίας και του διαδικτύου θα παρουσιάζει παραγωγές σε άλλες πόλεις της Ελλάδας και χρησιμοποιώντας το Πάρκο του ΚΠΙΣΝ θα προβάλλονται επιλεγμένες τηλεπαραστάσεις αλλά θα γίνονται και υπαίθριες ζωντανές παραστάσεις.

Η μικρότερη Εναλλακτική Σκηνή, με ευέλικτη κατασκευή, θα παρουσιάζει σύγχρονες παραστάσεις θεάτρου και χορού και πειραματικές παραγωγές μικρότερης κλίμακας. Θα λειτουργεί και σχολή χορού.

**Πάρκο Σταύρος Νιάρχος**

Για να είναι ένας ζωντανός θύλακας φύσης και πρασίνου δημιουργήθηκε το Πάρκο Σταύρος Νιάρχος, αναγκαίος πνεύμονας για την πόλη της Αθήνας, με τους λιγότερους κατά κεφαλήν χώρους πρασίνου στην Ευρώπη. Λειτουργεί όχι μόνο για αναψυχή και ξεκούραση αλλά και για εκπαιδευτικά προγράμματα και δραστηριότητες σε επαφή με το φυσικό στοιχείο.



(Πηγή: διαδίκτυο)

Διαθέτει ποικιλία από δέντρα, φυτά με έμφαση στη μεσογειακή χλωρίδα, συντριβάνια, αλέες, ανοιχτούς χώρους και κυκλικό λαβίρυθο για παιχνίδια. Κυριαρχούν οι ελιές και τα πεύκα, οι αρωματικοί θάμνοι. Στο ξέφωτο γίνονται συναυλίες, συγκεντρώσεις και προβολές ταινιών. Τα παιδιά μπορούν ανανόχλητα να παίζουν ή να συμμετέχουν σε προγράμματα και αθλητικές

**Νέες λειτουργίες και αλληλεπιδράσεις στο κοινωνικό και χωρικό επίπεδο  
με αφορμή το Κέντρο Πολιτισμού Ίδρυμα Σταύρος Νιάρχος**

δραστηριότητες και οι ενήλικες να γυμνάζονται, να κάνουν περίπατο ή να συμμετέχουν σε εκθέσεις, κηπουρική και άλλες εκδηλώσεις στους χώρους του.



(Πηγή: διαδίκτυο)

Ο Κήπος αποτελεί την Πράσινη στέγη του κτιρίου που στεγάζει την Εθνική Βιβλιοθήκη και την Εθνική Λυρική Σκηνή και ανηφορικά, διαθέτοντας εκπληκτική θέα προς την Αθήνα και την Ακρόπολη καταλήγει στο υψηλότερο σημείο, τον Φάρο, σημείο εστίασης, αναψυχής ή διοργάνωσης εκδηλώσεων.

Η παρακείμενη Εσπλανάδα συνδέει με την παραλιακή ζώνη, είναι προσβάσιμη σε όλους και προσφέρεται για γυμναστική, ποδηλασία, περίπατο και παράλληλα σε αυτήν βρίσκεται το Κανάλι, μεταφορική συνέχεια της θάλασσας όπου γίνονται πολλές δραστηριότητες με κανό.

**Όλες οι εκδηλώσεις που λαμβάνουν χώρα στο Πάρκο του ΚΠΙΣΝ προσφέρονται δωρεάν. Ο σκοπός αυτού, όπως το ίδιο το Ίδρυμα δηλώνει, είναι η πυκνή συμμετοχή πολιτών-επισκεπτών, ώστε να διαμορφώσουν από κοινού την Ταυτότητά του.**

**Νέες λειτουργίες και αλληλεπιδράσεις στο κοινωνικό και χωρικό επίπεδο  
με αφορμή το Κέντρο Πολιτισμού Ίδρυμα Σταύρος Νιάρχος**



(Πηγή: διαδίκτυο)

Και από το μέγεθος του Έργου και της συνολικής εγκατάστασης, αλλά κυρίως από τους ενσωματωμένους θεσμούς του, αντιλαμβανόμαστε για το ΚΠΙΣΝ την απόκτηση σημασίας **εμβληματικού τοποσήμου**, και σίγουρα με **εθνική εμβέλεια**. Το ΚΠΙΣΝ ενσωματώνει εθνικές λειτουργίες λειτουργίες διαφύλαξης της Ιστορίας και της Παράδοσης, λειτουργίες εκπαίδευσης και πολιτισμού, της κεντρικότερης και υψηλότερης σημασίας για την Εθνική Κληρονομιά: τους θησαυρούς της Εθνικής Βιβλιοθήκης και τον θεσμό της Εθνικής Λυρικής Σκηνής. Έχει τις επιστημονικά αρτιότερες υποδομές για τη σωστή διατήρησή τους, τη μελέτη τους ή, επίσης, την απόλαυσή τους δραστήρια και δημόσια.

Το ΚΠΙΣΝ και με άλλους τρόπους υποδεικνύει την αξία του ελληνικού Τόπου και Τοπίου και τις εθνικές αξίες: με το **Μεσογειακό Τοπίο** που αναδεικνύεται σε ιδανικό περιβάλλον στο φυσικό του τόπο, και με τη **μόνιμη Έκθεση του Ασημένιου Κυπέλλου – τροπαίου του πρώτου έλληνα Μαραθωνιονίκη Σπύρου Λούη**. Το ιστορικό κειμήλιο είχε αγοραστεί σε δημοπρασία από το Ίδρυμα παλαιότερα. Τα παραπάνω είναι κατάλληλα στοιχεία για ένα Κέντρο που καλλιεργεί τα ιδεώδη του

**Νέες λειτουργίες και αλληλεπιδράσεις στο κοινωνικό και χωρικό επίπεδο  
με αφορμή το Κέντρο Πολιτισμού Ίδρυμα Σταύρος Νιάρχος**

αθλητισμού και της περιβαλλοντικής προστασίας, εμμένοντας στα σύμβολα εθνικής εμβέλειας.

Όμως σημαντικό στοιχείο για το ΚΠΙΣΝ είναι οι επιπτώσεις της εγκατάστασης του στην κοινωνία και τον Δήμο που το περιβάλλει, τον Δήμο Καλλιθέας, και η αλληλεπίδρασή του με το ζωντανό κοινωνικό κύτταρο σε επίπεδο καθημερινότητας, ζήτημα που με ενδιαφέρει ιδιαίτερα και προσεγγίζω στην παρούσα εργασία.



(Πηγή: προσωπικό αρχείο)

### **B.5. Δήμος Καλλιθέας**

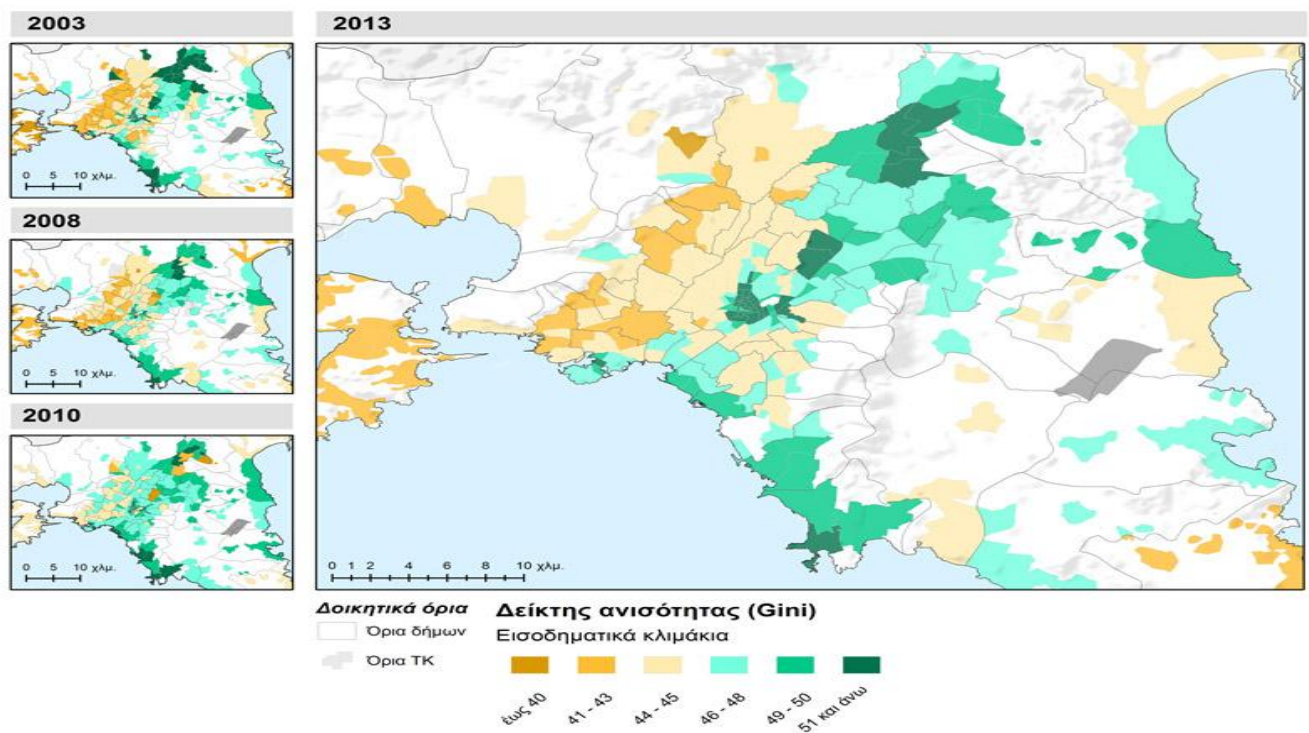
Η Καλλιθέα είναι πολυπληθές νότιο προάστιο των Αθηνών και Δήμος το Νοτίου Τομέα Αθηνών της Περιφέρειας Αττικής. Διαθέτει μόνιμο πληθυσμό 100.641 κατοίκους και, καθώς έχει πυκνότητα πληθυσμού 21.192 κατοίκους/τετραγωνικό χιλιόμετρο, αποτελεί τον πιο πυκνοκατοικημένο Δήμο της Ελλάδας. Ο οικιστικός πυρήνας της Καλλιθέας είναι η πλατεία Δαβάκη που βρίσκεται 3 χιλιόμετρα νότια του κέντρου της Αθήνας. (Πηγή: <https://el.wikipedia.org/>)

Η Καλλιθέα απλώνεται ανάμεσα στην Αθήνα και τον Φαληρικό Όρμο, σε μία έκταση 4.500

**Νέες λειτουργίες και αλληλεπιδράσεις στο κοινωνικό και χωρικό επίπεδο  
με αφορμή το Κέντρο Πολιτισμού Ίδρυμα Σταύρος Νιάρχος**

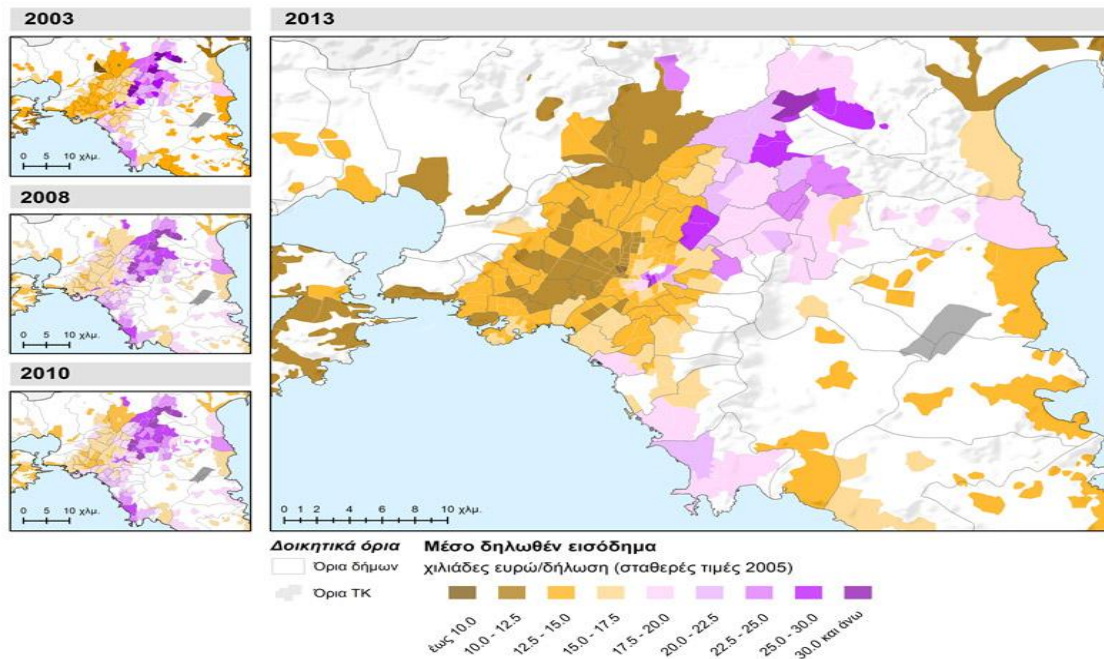
στρεμμάτων. Ο οικισμός της Καλλιθέας στη σύγχρονη μορφή του σχηματίστηκε στα τέλη του 19ου αιώνα. Ύστερα από τη Μικρασιατική καταστροφή του 1922 εγκαταστάθηκαν περίπου 25.000 πρόσφυγες. Πολύ αργότερα υποδέχθηκε παλλινოსτούντες ποντίους. Ο οικισμός αποσπάστηκε από τον Δήμο Αθηναίων το 1925, έγινε Κοινότητα και ανακηρύχθηκε σε Δήμο το 1933. Μεταπολεμικά, η εσωτερική μετανάστευση, ήδη από τις δεκαετίες του 1950 και του 1960 προσέδωσε στην Καλλιθέα τα χαρακτηριστικά μεγαλούπολης, ενώ στη δεκαετία του 1970 η ανοικοδόμηση με τη μέθοδο της αντιπαροχής, οδήγησε σε νέα μεγάλη αύξηση του πληθυσμού, αλλά και τη στέρση της πόλης από ελεύθερους χώρους. Στην Καλλιθέα εδρεύουν δύο πανεπιστήμια, το Πάντειο Πανεπιστήμιο Πολιτικών και Κοινωνικών Επιστημών και το Χαροκόπειο Πανεπιστήμιο, καθώς και η ιστορική Σιβιτανίδειος Δημόσια Σχολή Τεχνών και Επαγγελματιών

Η κοινωνική σύνθεση της Καλλιθέας συνεχίζει έως σήμερα να ακολουθεί την ιστορία της και να περιλαμβάνει λαϊκής προέλευσης πληθυσμό, κυρίως **μικροαστικά και μεσοαστικά στρώματα με εισοδήματα στο μέσο κυρίως αλλά και το χαμηλό επίπεδο της κλίμακας**. Το διαπιστώνουμε και στους παρακάτω στατιστικούς πίνακες:



(Πηγή: <http://www.athenssocialatlas.gr/>)

**Νέες λειτουργίες και αλληλεπιδράσεις στο κοινωνικό και χωρικό επίπεδο  
με αφορμή το Κέντρο Πολιτισμού Ίδρυμα Σταύρος Νιάρχος**



(Πηγή: <http://www.athenssocialatlas.gr/>)

Σε συνδυασμό με τον αυξημένο πληθυσμό της, αυτό θεωρώ πως σημαίνει ότι **χρειάζονται αρκετοί ελεύθεροι δημόσιοι χώροι και χώροι πρασίνου που να δίνουν τη δυνατότητα της ηρεμίας, της διαφυγής και της αναψυχής χωρίς την σημαντική απομάκρυνση από τον τόπο κατοικίας, και επιπλέον να ανοίγουν ευκαιρίες οικονομικών δραστηριοτήτων και αύξησης εισοδημάτων.**

Από τις παραπάνω προϋποθέσεις έπασχε ο Δήμος της Καλλιθέας, γεγονός που βλέπουμε να διατυπώνεται ρητά και εναγωνίως σε αρθρογραφία και μελέτες, καθώς και σε έγγραφα του Δήμου.

Ενδεικτικά έχω συλλέξει τα εξής που περιγράφουν την κατάσταση μέχρι πριν λίγα χρόνια:

- Σε έρευνα που έγινε για τα προβλήματα της αγοράς του Δήμου Καλλιθέας το 2010 με πρωτοβουλία Δημοτικού Συμβούλου και κατοπινού Δήμαρχου της πόλης, η κατάσταση της αγοράς και της πόλης γενικότερα θεωρείται υποβαθμισμένη. Διανύοντας ήδη την εποχή της τρέχουσας οικονομικής κρίσης, τοπικές δυσλειτουργίες και αδυναμίες δημιουργούσαν μόνιμη κατάσταση απαισιοδοξίας, με προβλήματα όπως το κυκλοφοριακό και η έλλειψη πάρκινγκ, η έλλειψη προβολής, η έλλειψη ανοιχτών χώρων και χώρων περιπάτου, το θέμα της ασφάλειας, οδηγούσαν την πόλη σε μαρασμό. ([http://www.dkarnavos.gr/2010/04/blog-post\\_21.html](http://www.dkarnavos.gr/2010/04/blog-post_21.html))



**Νέες λειτουργίες και αλληλεπιδράσεις στο κοινωνικό και χωρικό επίπεδο  
με αφορμή το Κέντρο Πολιτισμού Ίδρυμα Σταύρος Νιάρχος**

**Ο Δήμος Καλλιθέας, όπως και πολλοί πολίτες με επιχειρήσεις σε παρακμή, υποδέχθηκαν πολύ θετικά τη δημιουργία του ΚΠΙΣΝ στο παραλιακό μέτωπο της Συνοικίας.** Θεώρησε ότι θα αποτελέσει πόλο έλξης αξισημείωτου αριθμού επισκεπτών προς την περιοχή τους, ιδιαίτερα θα έλξει τον τουρισμό, αλλά θα αποτελέσει αιτία ή παράγοντα αναβάθμισης των υποδομών που εξυπηρετούν τους δημότες και απόλαυσης αναγκαίων εξυπηρετήσεων, όπως χώρων πρασίνου, χώρων συγκέντρωσης και αναψυχής, επιπλέον χώρων πολιτισμού και επιμόρφωσης, χώρων παιχνιδιού και αθλητισμού.

- Σε τελετή εγκαινίων επαναλειτουργίας του Πάρκου Χαμοστέρας και της παιδικής χαράς που για χρόνια έμεναν κλειστά, ο Δήμαρχος Καλλιθέας στον χαιρετισμό του τόνισε: «Η Καλλιθέα έχει πολύ λίγους χώρους πρασίνου. Οι χώροι πρασίνου δεν μας περισσεύουν. Ήταν για εμάς λοιπόν υποχρέωση να κάνουμε ότι μπορούμε για να ξανανοίξουμε για χρήση από τους δημότες μας αυτόν τον χώρο». (2016)

(Πηγή: <http://www.kallithea.gr/?p=1748>)

- Εγκαθίδρυση τριήμερου ετήσιου θεσμού «Love your local market - Αγαπώ την αγορά την πόλης μου» με εκδηλώσεις, κεράσματα στα τοπικά μαγαζιά εστίασης και διαδραστικό παιχνίδι θησαυρού με θέμα «Το κυνήγι των κρυμμένων γεύσεων στους δρόμους της Καλλιθέας» με στόχο την τόνωση της αγοραστικής κίνησης και τη γνωριμία με τα μαγαζιά. Ενόψει μάλιστα της εγκατάστασης του ΚΠΙΣΝ στην περιοχή οι στοχοθετήσεις του Δήμου έλαβαν και μια επιπλέον διάσταση, και τονίστηκε από τον Δήμαρχο πως: «Με τη λειτουργία του Κέντρου Πολιτισμού Σταύρος Νιάρχος και τα έργα ανάπλασης της παραλίας, η Καλλιθέα μας αναμένεται να υποδεχθεί χιλιάδες τουρίστες και αποτελεί στοίχημα για μας, να αποτελέσει η εστίαση έναν βασικό άξονα ανάπτυξης της τοπικής οικονομίας». (Πηγή:

<http://www.kallithea.gr/?p=4746>)

Πέραν από τις εκάστοτε τακτικές για την αναβάθμιση της ποιότητας ζωής και την εξασφάλιση της αναγκαίας υποστήριξης του Δήμου και των πολιτών, έχουν οριστεί θεσμικοί όροι και συμβατικά δεδομένα που μορφοποιούν τη σχέση του ΚΠΙΣΝ με τον Δήμο της Καλλιθέας, και κυρίως ότι **ο εκάστοτε Δήμαρχος Καλλιθέας μετέχει στο Διοικητικό Συμβούλιο του ΚΠΙΣΝ.** Επίσης, **ο Δήμος έχει**

**Νέες λειτουργίες και αλληλεπιδράσεις στο κοινωνικό και χωρικό επίπεδο  
με αφορμή το Κέντρο Πολιτισμού Ίδρυμα Σταύρος Νιάρχος**

**δικαίωμα χρήσης αιθουσών του Κέντρου** για τη διενέργεια δημοτικών εκδηλώσεων, φεστιβάλ κλπ, όπως:

- ο Το «13ο Πανελλήνιο Συνέδριο του Ελληνικού Διαδημοτικού Δικτύου Υγιών Πόλεων»  
(Πηγή: <http://www.kallithea.gr/?p=5181>, <http://www.kallithea.gr/?p=5265>)
- ο Το 2<sup>ο</sup> Μεσογειακό Φεστιβάλ Καλλιθέας  
(Πηγή: <http://www.kallithea.gr/?p=5773>)

Όπως παραπάνω αναφέρθηκε, από την ίδια τη Συμφωνία μεταξύ του Ιδρύματος και του Ελληνικού Δημοσίου οριζόταν η ανταπόδοση της συνεργασίας προς τον Δήμο Καλλιθέας με τη δωρεά τμήματος του συνολικού οικοπέδου του παλιού Ιπποδρόμου και χορήγησης όλων των δαπανών για την κατασκευή ενός **Δημοτικού Πάρκου Αθλητισμού και Αναψυχής** στα 30.000m<sup>2</sup> από τα 240.000m<sup>2</sup>. Το πάρκο αυτό, που συνδέεται τοπογραφικά και σχεδιαστικά με το ΚΠΙΣΝ ολοκληρώθηκε το 2013 και παραδόθηκε στο Δήμο Καλλιθέας. Στις εγκαταστάσεις του περιλαμβάνονται κολυμβητήριο ολυμπιακών διαστάσεων, παιδική πισίνα, γήπεδο ποδοσφαίρου, παιδική χαρά, καθώς και κτιριακά συγκροτήματα υποστηρικτικών εγκαταστάσεων όπως αναψυκτήριο κλπ.

(Πηγή: <http://www.kathimerini.gr/53321/article/epikairothta/ellada/parado8hke-apo-to-idryma-stayros-niarxos-to-dhmotiko-parko-anayyxhs-kalli8eas>)

Η σημασία που δίνει ο Δήμος Καλλιθέας στο γεγονός ότι το ΚΠΙΣΝ ανήκει διοικητικά αλλά και με άλλες λειτουργίες στο συγκεκριμένο Δήμο φαίνεται από την παρακάτω Ανακοίνωση του Δήμου που θέλει να ανακαλέσει λάθος εντυπώσεις που προκαλούνται από την αναφορά διαφορετικού Δήμου ως έδρας του ΚΠΙΣΝ σε δημόσιες δηλώσεις.

*«Με αφορμή δημοσιεύματα σχετικά με το Κέντρο Πολιτισμού Ίδρυμα Σταύρος Νιάρχος, που αναφέρουν ως τοποθεσία του Κ.Π.Ι.Σ.Ν. «Φάληρο», θα θέλαμε να σας ενημερώσουμε ότι, το Κ.Π.Ι.Σ.Ν. βρίσκεται εξ' ολοκλήρου εντός των διοικητικών ορίων του Δήμου Καλλιθέας. (...) Ο σωστός προσδιορισμός της τοποθεσίας, είναι για το Δήμο μας και θέμα ουσίας. Το Κέντρο Πολιτισμού Ίδρυμα Σταύρος Νιάρχος, δεν εντάσσεται μόνο διοικητικά αλλά και λειτουργικά στην Καλλιθέα.»*

**Νέες λειτουργίες και αλληλεπιδράσεις στο κοινωνικό και χωρικό επίπεδο  
με αφορμή το Κέντρο Πολιτισμού Ίδρυμα Σταύρος Νιάρχος**

Γι' αυτό και ο νομοθέτης έχει ορίσει ως μέλος του Διοικητικού Συμβουλίου της ανώνυμης εταιρείας ειδικού σκοπού «Κέντρο Πολιτισμού Ίδρυμα Σταύρος Νιάρχος Α.Ε.» τον εκάστοτε Δήμαρχο Καλλιθέας Αττικής.

Με αφορμή τα παραπάνω για την σωστή απόδοση του προσδιορισμού, σας παρακαλούμε όπως σε μελλοντικά δημοσιεύματα ως τόπος του Κ.Π.Ι.Σ.Ν. να προσδιορίζεται ο Δήμος Καλλιθέας.

(Πηγή: <http://www.kallithea.gr/?p=2874>)

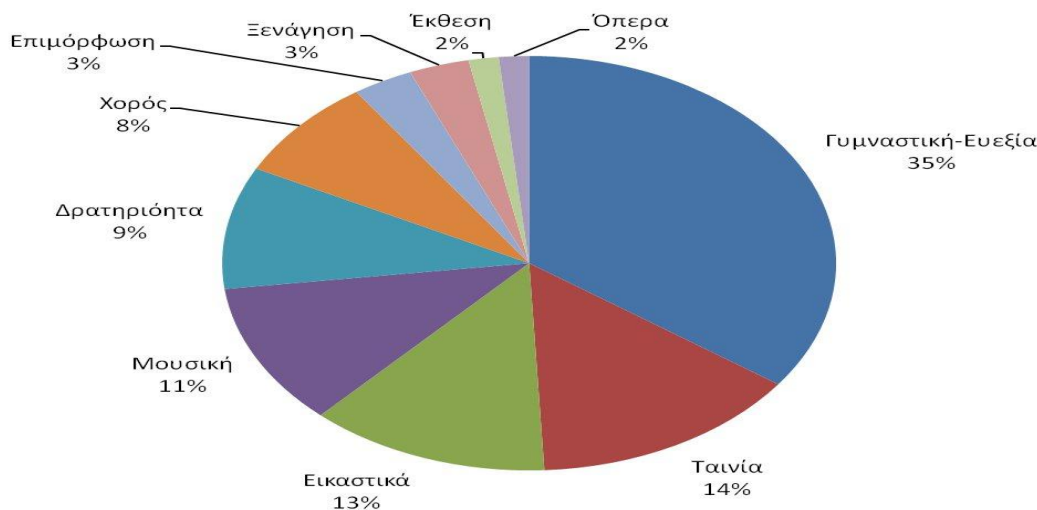
**Επεξεργασία στατιστικών στοιχείων.**

**B.6.1 Αξιολόγηση προγράμματος εκδηλώσεων**

Για να γνωρίσω καλύτερα το ΚΠΙΣΝ και τις πολιτιστικές και άλλες προτάσεις δραστηριοτήτων και προσφορές προς το κοινό, προχώρησα στην αξιολόγηση του Προγράμματος Εκδηλώσεων για το μήνα Σεπτέμβριο «09/2017. Ζήσε το ρυθμό της πόλης μαζί μας!» φτιάχνοντας μία Βάση Δεδομένων με τα στοιχεία που μου έδινε και καταλήγοντας σε κάποια συμπεράσματα.

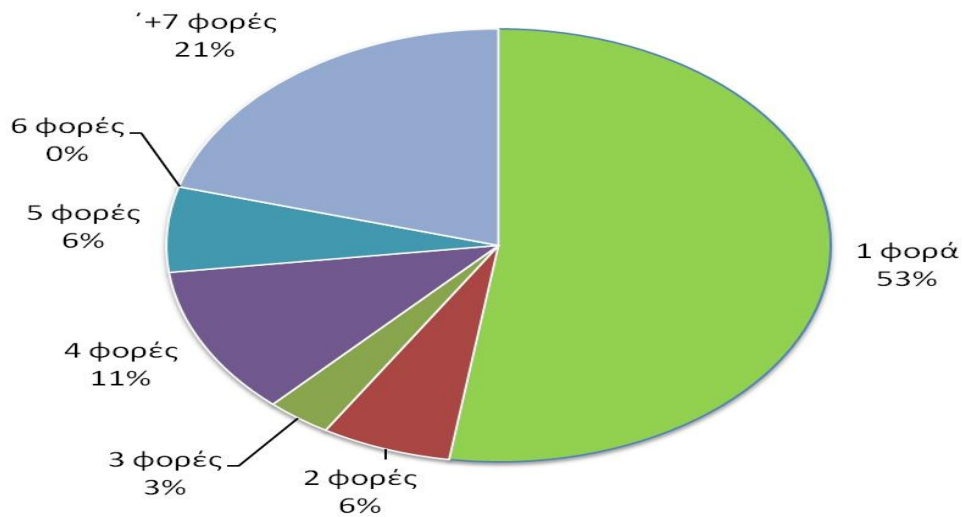
**Διάγραμμα 1**

Οι εκδηλώσεις στο σύνολό τους είναι 63, και κατανέμονται σε διαφορετικά είδη, με πλειοψηφία αυτών που αφορούν στη γυμναστική και ευεξία, και επομενες σε συχνότητα τις προβολές ταινιών.



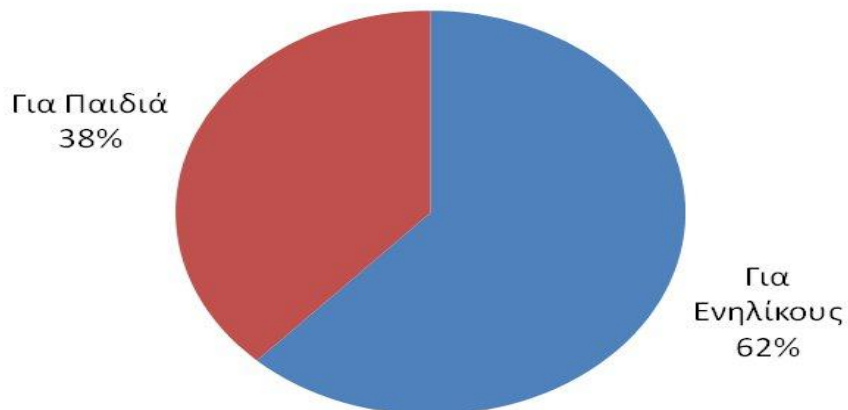
**Νέες λειτουργίες και αλληλεπιδράσεις στο κοινωνικό και χωρικό επίπεδο  
με αφορμή το Κέντρο Πολιτισμού Ίδρυμα Σταύρος Νιάρχος**

Οι περισσότερες εκδηλώσεις (πάνω από τις μισές) λαμβάνουν χώρα μόνο για μία φορά.  
Ταυτόχρονα όμως πολλές είναι οι διαρκείς εκδηλώσεις, με περισσότερες από 7 επαναλήψεις εντός του μηνός και συχνά πρόκειται για εκδηλώσεις που χρειάζονται διάρκεια παρακολούθησης.  
Οι ενδιάμεσης συχνότητας είναι πολύ πιο περιορισμένες



Διάγραμμα 2

Μεγάλο μέρος των προγραμμάτων είναι ειδικά για τα **παιδιά**.  
Μέρος των προγραμμάτων για ενήλικους αφορά στα άτομα + 65 (**ηλικιωμένους**)  
Στα προγράμματα των **ενηλίκων** τα περισσότερα μπορούν να τα παρακολουθήσουν **όλοι**.

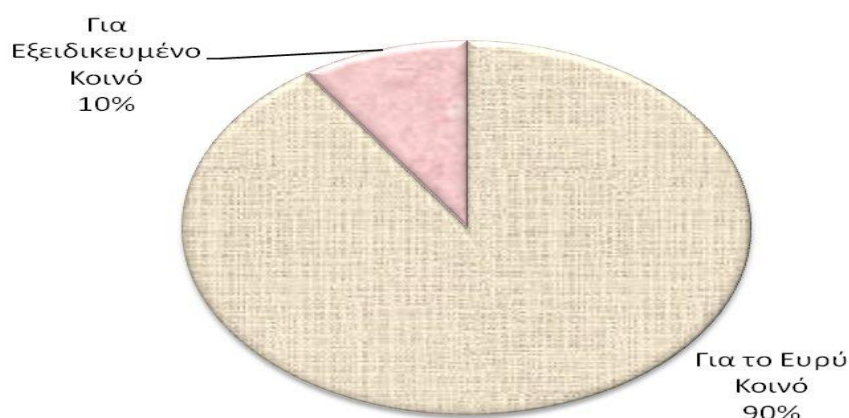


Διάγραμμα 3.

**Νέες λειτουργίες και αλληλεπιδράσεις στο κοινωνικό και χωρικό επίπεδο  
με αφορμή το Κέντρο Πολιτισμού Ίδρυμα Σταύρος Νιάρχος**

Το συντριπτικά μεγαλύτερο μέρος των προγραμμάτων απευθύνεται στο **ευρύ κοινό**, διατηρώντας σταθερά επιλογές αξιόλογου επιπέδου (γιόγκα, κανό, εικαστικά, συναυλίες έντεχνης και τζάζ μουσικής, επιλεγμένες προβολές ταινιών).

Το ποσοστό των **εξειδικευμένων** θεαμάτων και δραστηριοτήτων αξιολογείται ως αναγκαίο για ένα Κέντρο που προωθεί τον πολιτισμό, και την εκπαίδευση και αναβάθμιση του κοινού. Για την ακρίβεια, παρόλο που πρόκειται για εκδηλώσεις που η καλή τους πρόσληψη απαιτεί μια προπαρασκευή από το κοινό τους, δεν είναι απαγορευτική η παρακολούθηση από ένα λιγότερο εξειδικευμένο κοινό.



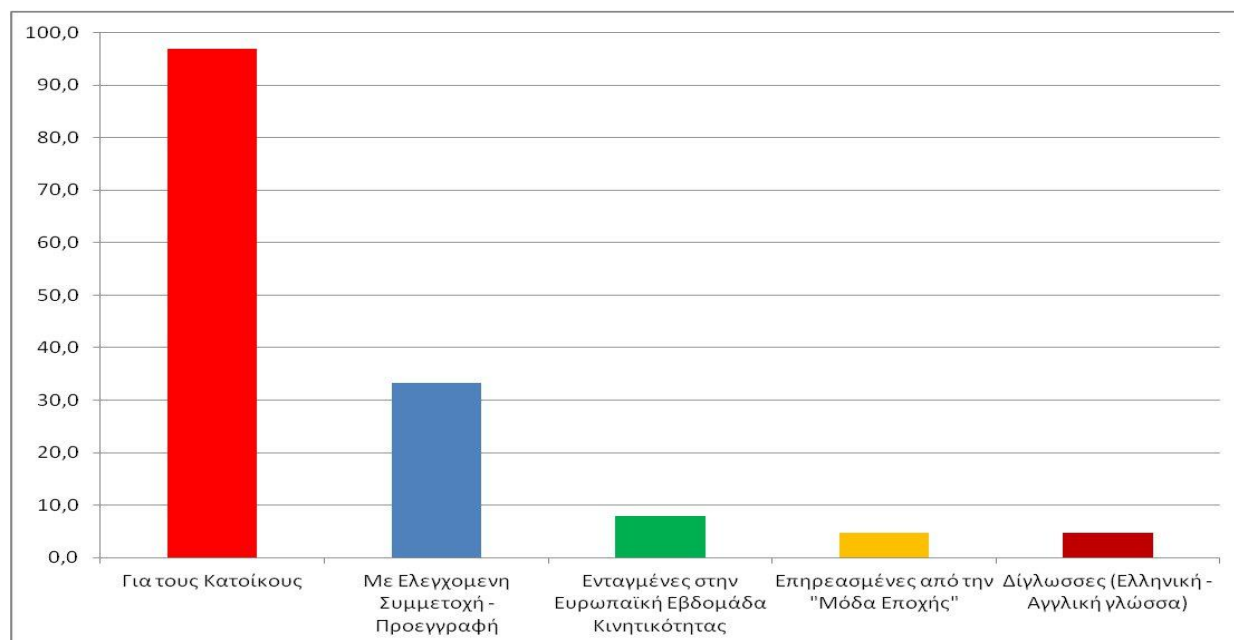
Διάγραμμα 4

Τα είδη των εκδηλώσεων του ΚΠΙΣΝ έμφανίζουν την επιλογή της εξυπηρέτησης αναγκών και της **επιμόρφωσης και αναψυχής των κατοίκων**, και ειδικά της περιοχής (πολλά προγράμματα γυμναστικής, εκδηλώσεις για όλη την οικογένεια, εκμάθηση υπολογιστών σε ηλικιωμένους κ.α.). Επίσης έχουν **κριτήρια που εξασφαλίζουν την ποιότητα των προγραμμάτων** ώστε κάθε πρόγραμμα να έχει καλή απόδοση κι όχι να υπάρχει υπερβολική μαζικότητα.

Από τον χαρακτήρα των εκδηλώσεων παρατηρούμε ότι η **παρακολούθηση του «ρεύματος της εποχής» γίνεται με τρόπο αναβαθμισμένο και βελτιωμένο** σε σχέση πχ με τις τηλεοπτικές

**Νέες λειτουργίες και αλληλεπιδράσεις στο κοινωνικό και χωρικό επίπεδο  
με αφορμή το Κέντρο Πολιτισμού Ίδρυμα Σταύρος Νιάρχος**

προβολές. (πχ : δημοφιλής αξιόλογη τραγουδίστρια αλλά με σχήμα έντεχνο, ανταγωνιστικό δημοφιλές παιχνίδι μετασκευασμένο σε άθλημα και με σύνθημα «μόνος αντίπαλος ο εαυτός σου»)



Διάγραμμα 5

Εντύπωση κάνει ο **μικρός αριθμός δίγλωσσων εκδηλώσεων**, οι οποίες είναι κατά βάση οι ξεναγήσεις στους χώρους του ΚΠΙΣΝ και μία σταθερή έκθεση - αν και **σε πολλές δραστηριότητες η συμμετοχή δεν επηρεάζεται ιδιαίτερα από το ζήτημα της γλώσσας**. Σε συνδυασμό με το γεγονός ότι στην Υποδοχή την ημέρα επίσκεψης, και συνοδεύοντας δύο αλλοδαπούς επισκέπτες, **δεν υπήρχε οδηγός και πρόγραμμα στα αγγλικά** θα συμπεραίναμε ότι έχει –μάλλον αδικαιολόγητα- παραμεληθεί η ανάγκη επαρκούς ενημέρωσης του ξένου κοινού απευθείας στον ίδιο το χώρο. Ο ιστότοπος του ΚΠΙΣΝ είναι μεν δίγλωσσος, είναι όμως ευχερέστερη η χρήση του **έντυπου προγράμματος** για την επιλογή εκδηλώσεων και συχνά μεταφέρεται και διατηρείται στο προσωπικό αρχείο σαν αναμνηστικό της επίσκεψης, λειτουργώντας διαφημιστικά μακροπρόθεσμα. Κατά τη γνώμη μου ήταν κάτι που έλειπε.

Από τον χαρακτήρα των εκδηλώσεων παρατηρούμε ότι η **παρακολούθηση του «ρεύματος της εποχής» γίνεται με τρόπο αναβαθμισμένο και βελτιωμένο** σε σχέση πχ με τις τηλεοπτικές προβολές. (πχ : δημοφιλής αξιόλογη τραγουδίστρια αλλά με σχήμα έντεχνο, ανταγωνιστικό

**Νέες λειτουργίες και αλληλεπιδράσεις στο κοινωνικό και χωρικό επίπεδο  
με αφορμή το Κέντρο Πολιτισμού Ίδρυμα Σταύρος Νιάρχος**

δημοφιλές παιχνίδι μετασκευασμένο σε άθλημα και με το εξευγενισμένο σύνθημα «μόνος αντίπαλος ο εαυτός σου»)

**B.6.2. Σχέση ΚΠΙΣΝ με την τοπική κοινωνία και με το υπερτοπικό**

Θέλοντας να εστιάσω ακόμη περισσότερο στη διασύνδεση του ΚΠΙΣΝ με την τοπική κοινωνία και ειδικά τους πολίτες του Δήμου Καλλιθέας, των γύρω περιοχών, αλλά και να διαπιστώσω το βαθμό υπερτοπικής ανταπόκρισης του κοινού σε ένα έργο μητροπολιτικής εμβέλειας, προχώρησα σε συνεντεύξεις τυχαίου δείγματος επισκεπτών του ΚΠΙΣΝ σε συγκεκριμένη ημερομηνία (Πέμπτη 21/09/2017, απόγευμα - βράδυ) και με διασπορά ώρας (ανά 5'). Ερωτήθηκαν 30 επισκέπτες, ίσος αριθμός ανδρών και γυναικών, στρωματοποιημένοι ηλικιακά σε 3 κατηγορίες (0-18, 19-49, 50+). Σκοπίμως δεν προσέγγισα τουρίστες, καθώς αποτελούν ομάδα που χρειάζεται διαφορετική προσέγγιση.

**Φύλο**

Φύλο	Δείγμα	Αναλογία (%)
Άντρες	15	50,0
Γυναίκες	15	50,0
ΣΥΝΟΛΟ	30	100,0

Πίνακας 1

**Ηλικία**

Ηλικιακή Ομάδα	Δείγμα	Αναλογία (%)
0-18	9	30,0
19-50	15	50,0
51+	6	20,0
ΣΥΝΟΛΟ	30	100,0

Πίνακας 2

Το Πρόγραμμα Εκδηλώσεων έχει σχεδιαστεί έτσι ώστε να καλύπτεται κάθε ηλικιακή ομάδα του κοινού εντός της ίδιας ημέρας, οπότε θεώρησα ότι θα είναι ένα ικανό ενδεικτικό δείγμα., δεδομένου ότι η παραμονή στο ΚΠΙΣΝ το πιθανότερο δεν είναι μόνο για την ακριβή διάρκεια των προγραμμάτων αλλά και για περισσότερο. Την ημέρα των συνεντεύξεων το πρόγραμμα στο ΚΠΙΣΝ

**Νέες λειτουργίες και αλληλεπιδράσεις στο κοινωνικό και χωρικό επίπεδο  
με αφορμή το Κέντρο Πολιτισμού Ίδρυμα Σταύρος Νιάρχος**

είχε τις εξής εκδηλώσεις:

- «Σύμβουλος άσκησης , βελτίωσης, υγείας και ευεξίας» στις 7:30 πμ και 8:30 μμ
- «Yoga στο Πάρκο» στις 8:00 πμ
- «Μαθήματα υπολογιστή για άτομα 65+» στις 11:00 πμ και 14:00 μμ
- Με το 1, με το 2, με το 3 ...Ξεκινάμε! Για παιδιά 1-3 ετών με τους γονείς τους στις 18:30μμ
- “Mat Pilates” στις 7:00 μμ και στις 8:00 μμ

Το βασικό ζητούμενο ήταν η **προέλευση των επισκεπτών**, αν δηλαδή επιλέγουν το χώρο του ΚΠΙΣΝ επειδή είναι ένας πόλος έλξης μητροπολιτικής διάστασης ή επειδή επειδή τους εξυπηρετεί χωρικά. Θεώρησα **«τοπικό» κοινό**, τους επισκέπτες που προέχονταν από τις περιοχές που περιβάλλουν το Κέντρο, είτε λόγω της κατοικίας είτε λόγω της εργασίας τους σε αυτές: Καλλιθέα, Μοσχάτο, Νεα Σμύρνη, Π. Φάληρο

Οι ερωτήσεις που χρησιμοποιήθηκαν ήταν:

- Ποιος είναι ο τόπος κατοικίας τους
- Ποιος είναι ο τόπος εργασίας τους
- Για ποιο λόγο επισκέφθηκαν το ΚΠΙΣΝ τη ημέρα αυτή
- Ποιος είναι ο συνήθης λόγος επίσκεψης
- Με ποιον τρόπο μετακινούνται συνήθως για να έρθουν στο ΚΠΙΣΝ

Στη συνέχεια κατέγραψα τις απαντήσεις που πήρα σε μια βάση δεδομένων και επεξεργάστηκα τα στοιχεία. Τα ευρήματα της έρευνάς μου είναι τα ακόλουθα:

1. Άμεση σχέση με την περιοχή , είτε λόγω κατοικίας είτε λόγω εργασίας είχε το 60%.  
Όσοι ειδικά προέρχονταν από την Καλλιθέα ήταν το 33,3 %.  
Καθαρά υπερτοπικής προέλευσης επισκέπτες ήταν το υπόλοιπο 40 %.



**Νέες λειτουργίες και αλληλεπιδράσεις στο κοινωνικό και χωρικό επίπεδο  
με αφορμή το Κέντρο Πολιτισμού Ίδρυμα Σταύρος Νιάρχος**

Σχέση με την Περιοχή (για Κατοικία ή Εργασία)		
Σχέση με την Περιοχή	Απαντήσεις	Αναλογία (%)
Με Καλλιθέα	10	33,3
Τοπικός	18	60,0
Υπερτοπικός	12	40,0
<b>ΣΥΝΟΛΟ</b>	<b>30</b>	<b>100,0</b>

Πίνακας 3

2. Οι επισκέπτες που έχουν άμεση σχέση με την περιοχή επισκέπτονται το ΚΠΙΣΝ με συχνότητα 100% τουλάχιστον 1 φορά την εβδομάδα, και ορισμένοι συχνότερα.

Ειδικά οι κάτοικοι της Καλλιθέας επισκέπτονται το ΚΠΙΣΝ περισσότερες φορές μέσα στην εβδομάδα.

Οι υπερτοπικοί με πολύ μικρότερη συχνότητα, το 100% από ορισμένες φορές τον μήνα έως και καθόλου για ορισμένους μήνες.

Συνεπώς οι «τοπικοί» επισκέπτονται το ΚΠΙΣΝ πολύ συχνότερα από όσους βρίσκονται πιο μακριά.

Συχνότητα Επίσκεψης στο ΚΠΙΣΝ								
Συχνότητα Επίσκεψης	Σύνολο Δείγματος	Αναλογία (%)	Καλλιθέα	Αναλογία (%)	Τοπικοί	Αναλογία (%)	Υπερτοπικοί	Αναλογία (%)
Περισσότερο από 1 φορά την Εβδομάδα	11	36,7	8	80,0	11	61,1		0,0
1 φορά την Εβδομάδα	7	23,3	2	20,0	7	38,9		0,0
2-3 φορές το Μήνα	2	6,7		0,0		0,0	2	16,7
1 φορά το Μήνα	6	20,0		0,0		0,0	6	50,0
Λιγότερο Συχνά	4	13,3		0,0		0,0	4	33,3
<b>ΣΥΝΟΛΟ</b>	<b>30</b>	<b>100,0</b>	<b>10</b>	<b>100,0</b>	<b>18</b>	<b>100,0</b>	<b>12</b>	<b>100,0</b>

Πίνακας 4

**Νέες λειτουργίες και αλληλεπιδράσεις στο κοινωνικό και χωρικό επίπεδο  
με αφορμή το Κέντρο Πολιτισμού Ίδρυμα Σταύρος Νιάρχος**

3. Την συγκεκριμένη ημέρα:

οι «τοπικοί» επισκέπτες βρέθηκαν στο ΚΠΙΣΝ για τους εξής λόγους:

οι περισσότεροι για τα παιδικά προγράμματα, πολλοί για προγράμματα γυμναστικής – ευεξίας, καθώς και για βόλτα - εστίαση - αναψυχή.

Οι «υπερτοπικοί» για τους εξής λόγους:

Για βόλτα - εστίαση - αναψυχή, για προγράμματα γυμναστικής – ευεξίας και ένα άτομο για τα παιδικά προγράμματα.

Λόγοι Επίσκεψης Ημέρα Έρευνας								
Λόγος Επίσκεψης	Ημέρα Έρευνας	Αναλογία (%)	Καλλιθέα	Αναλογία (%)	Τοπικοί	Αναλογία (%)	Υπερτοπικοί	Αναλογία (%)
Βόλτα - Εστίαση - Αναψυχή	10	33,3	2	20,0	3	16,7	7	58,3
Γυμναστική - Ευεξία	9	30,0	2	20,0	5	27,8	4	33,3
Εικαστικές Δραστηριότητες.	2	6,7		0,0	2	11,1		0,0
Παιδικά Προγράμματα	8	26,7	6	60,0	7	38,9	1	8,3
Υπολογιστές (+65)	1	3,3		0,0	1	5,6		0,0
Όπερα		0,0		0,0		0,0		0,0
Συναυλία		0,0		0,0		0,0		0,0
Ταινία		0,0		0,0		0,0		0,0
<b>ΣΥΝΟΛΟ</b>	<b>30</b>	<b>100,0</b>	<b>10</b>	<b>100,0</b>	<b>18</b>	<b>100,0</b>	<b>12</b>	<b>100,0</b>

Πίνακας 5

4. Οι συνήθεις επισκέψεις στο ΚΠΙΣΝ για τους «τοπικούς» γίνονται κατά πλειοψηφία για τα παιδικά προγράμματα, για προγράμματα γυμναστικής και για βόλτα - εστίαση - αναψυχή.

Ενώ για τους «υπερτοπικούς» κυρίως για βόλτα - εστίαση - αναψυχή, λιγότερο για συναυλίες, και ελάχιστα για προγράμματα γυμναστικής-ευεξίας, για ταινίες, για παιδικά προγράμματα και για την όπερα.

**Νέες λειτουργίες και αλληλεπιδράσεις στο κοινωνικό και χωρικό επίπεδο  
 με αφορμή το Κέντρο Πολιτισμού Ίδρυμα Σταύρος Νιάρχος**

Λόγοι Συνήθους Επίσκεψης	Λόγος Επίσκεψης	Συνήθης Επίσκεψη	Αναλογία (%)	Καλλιθέ α	Αναλογία (%)	Τοπικοί	Αναλογία (%)	Υπερ τοπικοί	Αναλογί α (%)
Βόλτα - Εστίαση - Αναψυχή		6	20,0	1	11,1	2	11,1	4	33,3
Γυμναστική - Ευεξία		7	23,3	2	22,2	5	27,8	2	16,7
Εικαστικές Δραστηριότ.		2	6,7		0,0	2	11,1		0,0
Παιδικά Προγράμματα		8	26,7	6	66,7	7	38,9	1	8,3
Υπολογιστές (+65)		1	3,3		0,0	1	5,6		0,0
Όπερα		1	3,3		0,0		0,0	1	8,3
Συναυλία		3	10,0		0,0		0,0	3	25,0
Ταινία		2	6,7		0,0	1	5,6	1	8,3
<b>ΣΥΝΟΛΟ</b>		<b>30</b>	<b>100,0</b>	<b>9</b>	<b>100,0</b>	<b>18</b>	<b>100,0</b>	<b>12</b>	<b>100,0</b>

Πίνακας 6

Συμπεραίνουμε ότι **το ΚΠΙΣΝ σαν χώρος ελκύει πολύ για τον ελεύθερο χρόνο, ανεξαρτήτως προγραμμάτων** ή και συγκεκριμένου σκοπού. Το προτιμούν για βόλτα, εστίαση και οι γύρω κάτοικοι ή εργαζόμενοι στην περιοχή αλλά και όσοι έρχονται από μακρύτερα, οι τελευταίοι όμως όχι πάρα πολύ συχνά. Αναλογικά αυτός είναι συνηθέστερα ο σκοπός της επίσκεψης των «υπερτοπικών» Υποθέτω ότι απόστασης και όχι πολύ εύκολης πρόσβασης δεν μπορούν να συντονιστούν με αρκετά προγράμματα καθημερινότητας, και επισκέπτονται το κέντρο είτε στοχευμένα (για την όπερα ή για την προβολή συγκεκριμένης ταινίας) είτε οποιαδήποτε στιγμή για αναψυχή.

5. Οι μετακινούμενοι με το ΙΧ είχαν πολύ μεγάλη αναλογία (40%) για χώρο δημόσιο και ευρείας γκάμας, και μάλιστα με ελεύθερη είσοδο.

Συνήθως οι «τοπικοί» μετακινούνται με το λεωφορείο (60%) κι άλλοτε με το τράμ, το ποδήλατο, το shuttle bus (! μάλλον σε συνδυασμό με περίπατο) και ορισμένοι περπατώντας, αφού μένουν πολύ κοντά. Υπάρχουν και ορισμένοι «τοπικοί» που χρησιμοποιούν το ΙΧ.

Οι «υπερτοπικοί» σχεδόν αποκλειστικά χρησιμοποιούν ΙΧ, ενώ μερικοί εξυπηρετούνται από την υπηρεσία Shuttle bus του ΚΠΙΣΝ.

**Νέες λειτουργίες και αλληλεπιδράσεις στο κοινωνικό και χωρικό επίπεδο  
 με αφορμή το Κέντρο Πολιτισμού Ίδρυμα Σταύρος Νιάρχος**

Τρόπος Συνήθους Μετακίνησης	Μέσο Μετακίνησης	Απαντήσ εις	Αναλογία (%)	Καλλιθέα	Αναλογία (%)	Τοπικοί	Αναλογία (%)	Υπερτ οπικοί	Αναλογί α (%)
	Shuttle Bus	3	10,0		0,0	1	5,6	2	16,7
	ΙΧ	12	40,0	1	10,0	2	11,1	10	83,3
	Λεωφορείο	8	26,7	6	60,0	8	44,4		0,0
	Πεζή	2	6,7	2	20,0	2	11,1		0,0
	Ποδήλατο	2	6,7	1	10,0	2	11,1		0,0
	Τραμ	3	10,0		0,0	3	16,7		0,0
	<b>ΣΥΝΟΛΟ</b>	<b>30</b>	<b>100,0</b>	<b>10</b>	<b>100,0</b>	<b>18</b>	<b>100,0</b>	<b>12</b>	<b>100,0</b>

Πίνακας 7

Σημειώνεται ότι **το δείγμα της έρευνας αυτής δεν είναι στατιστικά επαρκές** και δεν μπορεί να χρησιμοποιηθεί σαν στατιστικό δεδομένο αλλά μόνο σαν μία **απλή ένδειξη** που ενισχύει την τεκμηρίωση της παρούσας εργασίας, ότι το ΚΠΙΣΝ έχει ισχυρή αλληλεπίδραση με την περιοχή της Καλλιθέας, δίνοντας το έναυσμα παρόμοια έρευνα μεγαλύτερης κλίμακας να αποτελέσει κεντρικό άξονα επόμενης σχετικής εργασίας (θεωρώ ότι ήταν επαρκές δείγμα για την περιοχή της Καλλιθέας).

**Γ. Πρόσβαση**

Ένα διεγνωσμένο πρόβλημα του ΚΠΙΣΝ, το οποίο ήταν καταφανές και από την παραπάνω έρευνα και ανάλυση, ήταν το πρόβλημα πρόσβασης στο ΚΠΙΣΝ.

Με βάση τα στοιχεία της έρευνας:

Διαπίστωση ότι **μεγάλο ποσοστό των επισκεπτών χρησιμοποιεί το Ι.Χ.** για να το προσεγγίσει.

Διατίθενται και μέσα μαζικής μεταφοράς, όπως κυρίως το λεωφορείο, που αποδεικνύεται ότι εξυπηρετεί όποιους κινούνται από κοντινές περιοχές, και το τράμ που εξυπηρετεί περιορισμένο ποσοστό κοινού που έρχεται από το κέντρο της Αθήνας ή βρίσκεται κοντά στον άξονα της Λ. Συγγρού. Δεν έτυχε κάποιος από το δείγμα να μου έχει αναφέρει το τρόλεϊ. Όμως το ποσοστό χρήσης ΙΧ είναι πραγματικά πολύ υψηλό. Είναι φανερό η **έλλειψη σταθμού με το βασικό μέσο σταθερής**

**Νέες λειτουργίες και αλληλεπιδράσεις στο κοινωνικό και χωρικό επίπεδο  
με αφορμή το Κέντρο Πολιτισμού Ίδρυμα Σταύρος Νιάρχος**

τροχιάς, το **ΜΕΤΡΟ**, που θα έκανε πραγματικά εύκολη και ταχεία την πρόσβαση και θα πολλαπλασίαζε ασύγκριτα τους επισκέπτες



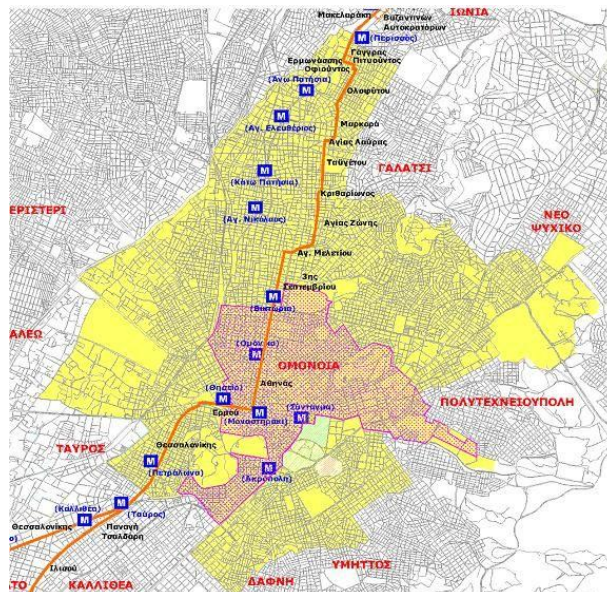
Το γεγονός ότι η παρούσα κατάσταση ευνοεί την μετακίνηση με Ι.Χ. για το κοινό εκτός της κοντινής περιοχής, αλλά ακόμη και για κάποιους που δεν απέχουν πολύ, και μάλιστα με κόστος parking εντός του Κέντρου, αντίκειται στη φυσιογνωμία του ΚΠΙΣΝ που θέλει να είναι ένας χώρος ανοιχτός στο μεγάλο κοινό, δημόσιος κι όχι κερδοσκοπικός, και ταυτόχρονα ένα φιλοπεριβαλλοντικό Κέντρο, με πολλές κατασκευαστικές καινοτομίες εξοικονόμησης ενέργειας και νέες τεχνολογίες φιλικές στο περιβάλλον.

Το ΚΠΙΣΝ προτείνει κάποιους τρόπους ώστε να αντιμετωπιστεί το πρόβλημα με δικές του υπηρεσίες:

- προσφέρεται η δωρεάν υπηρεσία **Shuttle Bus**, μεταφέροντας τους επισκέπτες του ΚΠΙΣΝ από και προς την Πλατεία Συντάγματος και το Σταθμό Μετρό Συγγρού Φίξ σε τακτές ώρες
- Υποστηρίζεται η συνεργατική κινητικότητα (**carpooling**) με δωρεάν θέσεις parking σε όσους την εφαρμόζουν
- υποστηρίζεται η χρήση **ποδηλάτου** με τους εξής τρόπους:
  - ο διαθέτοντας ποδηλατόδρομους εντός του Πάρκου
  - ο διαθέτοντας ειδικά ποδήλατα του Ιδρύματος σε όσους επιθυμούν να τα χρησιμοποιήσουν εντός των εγκαταστάσεων
  - ο προσφέροντας κεράσματα σε όσους φθάνουν με το ποδήλατό τους
  - ο μετέχοντας στην Ευρωπαϊκή Εβδομάδα Κινητικότητας με περισσότερες ποδηλατικές δραστηριότητες για ενηλίκους και ανηλίκους

**Νέες λειτουργίες και αλληλεπιδράσεις στο κοινωνικό και χωρικό επίπεδο  
με αφορμή το Κέντρο Πολιτισμού Ίδρυμα Σταύρος Νιάρχος**

Έχει ληφθεί υπόψη το γεγονός ότι στο σημείο που βρίσκεται το ΚΠΙΣΝ απολήγει ο **νότιος ποδηλατόδρομος της Αθήνας**, (δηλ. το τμήμα που έχει ως τώρα κατασκευαστεί από τον σχεδιασμένο Μητροπολιτικό Ποδηλατόδρομο Κηφισιά-Φάληρο), ο οποίος χρησιμοποιείται ήδη από πολλούς. Ξεκινώντας από το Θησείο και τη γέφυρα Πουλοπούλου μπορεί ο ποδηλάτης να διασχίσει τα Πετράλωνα, έπειτα να μετακινηθεί διαμήκως της Καλλιθέας και να καταλήξει στο ΚΠΙΣΝ χωρίς ιδιαίτερα προβλήματα ή κινδύνους.



Εντούτοις τα παραπάνω αποτελούν ανεπαρκείς λύσεις για την επίλυση ολοκληρωμένα του προβλήματος της προσβασιμότητας στο ΚΠΙΣΝ, το οποίο ούτε το ΚΠΙΣΝ το ίδιο παραβλέπει, ούτε ο Δήμος Καλλιθέας, και γι'αυτό έχουν προχωρήσει στις παρακάτω ενέργειες:

1) Το **ΚΠΙΣΝ** κατέθεσε Κυκλοφοριακή Μελέτη στο Δήμο Καλλιθέας για την περίεξ περιοχή, η οποία τέθηκε από τη Δημαρχία σε δημόσια διαβούλευση

(Πηγή: <http://www.kallithea.gr/?p=4864>)

2) Ο Δήμαρχος Καλλιθέας σε δήλωσή του στις 4/11/2017 σχετικά με το συνολικό έργο ανάπλασης της παραλίας πως το μείζον θέμα είναι η κυκλοφοριακή κάλυψη της περιοχής με απώτερο στόχο την

**Νέες λειτουργίες και αλληλεπιδράσεις στο κοινωνικό και χωρικό επίπεδο  
με αφορμή το Κέντρο Πολιτισμού Ίδρυμα Σταύρος Νιάρχος**

ανάπτυξη γραμμής του ΜΕΤΡΟ.

(Πηγή: <http://www.kallithea.gr/?p=2407>)

3) Σε Συνάντηση της Ειδικής Συμβουλευτικής Επιτροπής του Ελληνικού Δημοσίου με το Ίδρυμα Σταύρος Νιάρχος παρουσία του πρωθυπουργού και των αρμόδιων υπουργών, ο Δήμαρχος Καλλιθέας, και μέλος του ΔΣ του Ιδρύματος, περιγράφει την αντιμετώπιση του κυκλοφοριακού προβλήματος ως την κρίσιμη ανάγκη της περιοχής, που πρέπει να ενταχθεί στα σχέδια και την υλοποίηση της ανάπλασης συνολικά του παραλιακού μετώπου, ως καθοριστικής σημασίας για το μέλλον της Καλλιθέας και ολόκληρης της Αττικής, με απώτερο στόχο την ανάπτυξη γραμμής ΜΕΤΡΟ – σύμφωνα και με τα αιτήματα των τοπικών κοινωνιών.

Ο Δήμαρχος έθεσε και τα θέματα της βιώσιμης ανάπτυξης της ευρύτερης περιοχής, με αυτήν την προϋπόθεση.

Όπως συγκεκριμένα είπε:

*“Αν το Κέντρο Πολιτισμού πάρει τα κυκλοφοριακά φορτία για τα οποία χτίστηκε και τα οποία όλοι θέλουμε τότε το έργο του ΜΕΤΡΟ είναι απαραίτητο και πρέπει να μπει ως έργο πρώτης προτεραιότητας, αλλιώς κινδυνεύουμε να ζήσουμε ένα κυκλοφοριακό χάος που θα υπονομεύει κάθε προοπτική ανάπτυξης ολόκληρης της παραλίας και όχι μόνο της Καλλιθέας. Η ανάπλαση της παραλίας, είναι και αυτό ένα άκρως απαραίτητο έργο γιατί θα ενοποιήσει το Κέντρο Πολιτισμού Ίδρυμα Σταύρος Νιάρχος με την παραλία, θα ενοποιήσει όλες τις υποδομές κυρίως όμως θα αποκαταστήσει το περιβάλλον και θα αναδείξει την σχέση της πόλης με την θάλασσα. Αν λοιπόν θέλουμε να δούμε την υπόθεση παραλία ως ενιαίο χώρο διεθνούς εμβέλειας και επισκεψιμότητας το έργο του ΜΕΤΡΟ και της ανάπλασης της παραλίας είναι ζωτικού χαρακτήρα. Πιστεύω πρέπει να θέσουμε ένα νέο στόχο καθώς δεν είναι μόνο τα έργα αυτά, είναι και το βάθος, οι ρίζες που έχουν αυτά τα έργα. Και το βάθος αυτό είναι οι γειτονιές που βρίσκονται γύρω τους και προφανώς οι άνθρωποι σε αυτές. Για το σκοπό αυτό χρειάζεται ειδικό αναπτυξιακό σχέδιο.”*

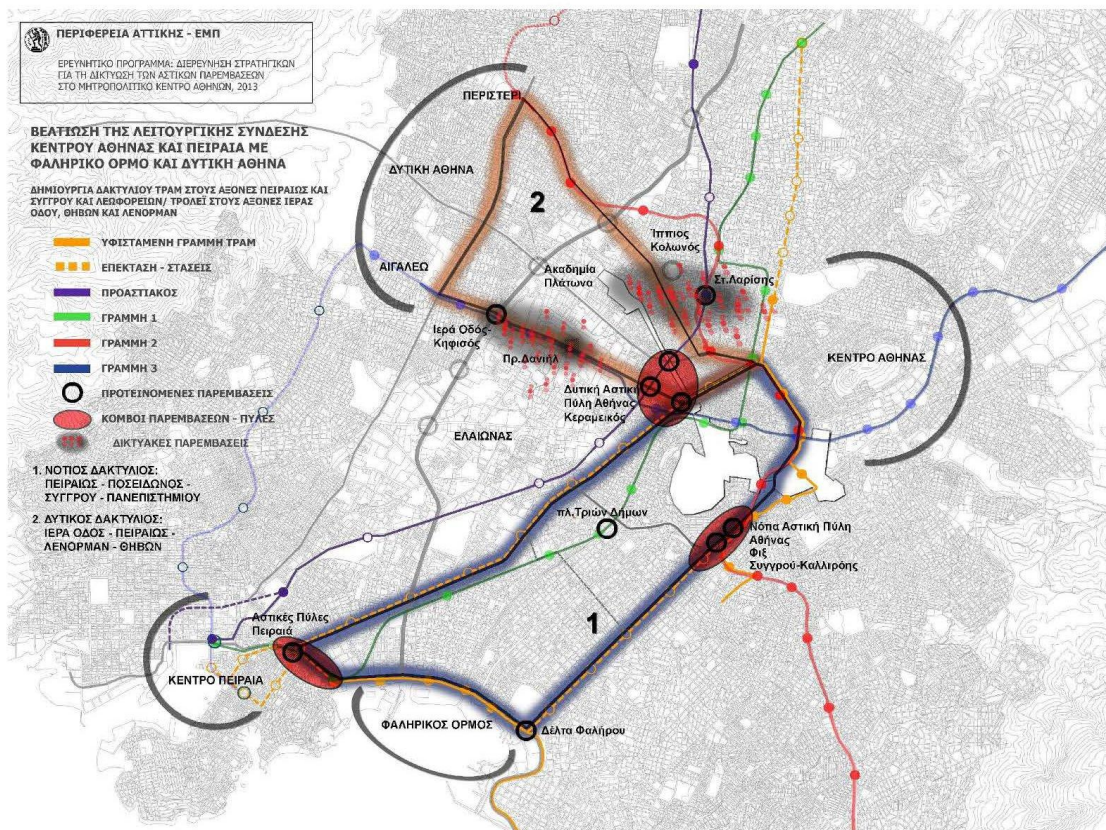
(Πηγή:, <http://www.kallithea.gr/?p=2118>)

3) Έχουν ζητηθεί και έχουν εκπονηθεί στη Σχολή Αρχιτεκτόνων του ΕΠΜ μελέτες από την Περιφέρεια, μελέτες για τις στρατηγικές βελτίωσης της λειτουργικής σύνδεσης του κέντρου της

**Νέες λειτουργίες και αλληλεπιδράσεις στο κοινωνικό και χωρικό επίπεδο  
με αφορμή το Κέντρο Πολιτισμού Ίδρυμα Σταύρος Νιάρχος**

Αθήνας με τον Φαληρικό όρμο και τον Πειραιά, για τη βελτίωση της πρόσβασης με μέσα μαζικής μετακίνησης, ενδεικτικά αναφέρω την επέκταση του Τράμ, και άλλα.

ΔΙΕΡΕΥΝΗΣΗ ΣΤΡΑΤΗΓΙΚΩΝ ΓΙΑ ΤΗ ΔΙΚΤΥΩΣΗ ΤΩΝ ΑΣΤΙΚΩΝ ΠΑΡΕΜΒΑΣΕΩΝ ΣΤΟ ΜΗΤΡΟΠΟΛΙΤΙΚΟ ΚΕΝΤΡΟ ΑΘΗΝΩΝ / ΠΕΡΙΦΕΡΕΙΑ ΑΤΤΙΚΗΣ - ΣΧΟΛΗ ΑΡΧΙΤΕΚΤΟΝΩΝ ΕΜΠ



Εικόνα 3: Πολεοδομικοί / Κυκλοφοριακοί Δακτύλιοι και Προτεινόμενοι Κόμβοι Μεγάλων Παρεμβάσεων

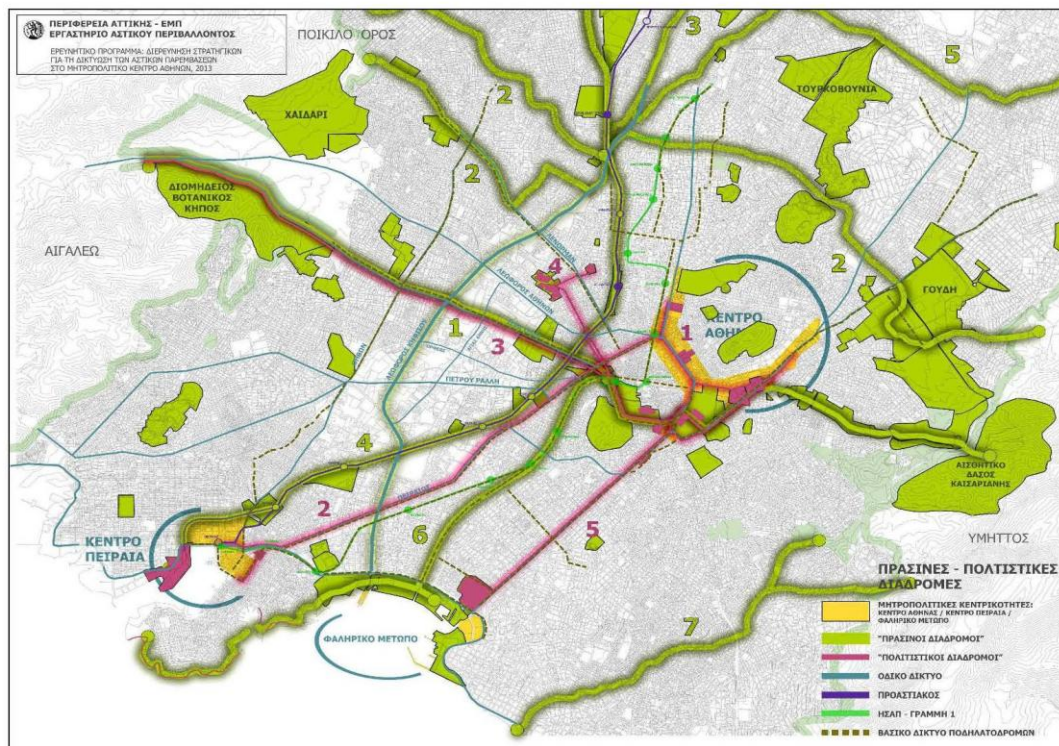
Είναι επίσης προφανής η τοποθέτηση του ΚΠΙΣΝ ως καταληκτικό σημείο αλλά και σημαντικός προορισμός της **πολιτιστικής διαδρομής** που ξεκινά από τους Στύλους του Ολυμπίου Διός και διατρέχει τη Λ. Συγγρού έως τη θάλασσα.

Η διαδρομή αυτή σήμερα δεν εξυπηρετείται επαρκώς συγκοινωνιακά.



### Νέες λειτουργίες και αλληλεπιδράσεις στο κοινωνικό και χωρικό επίπεδο με αφορμή το Κέντρο Πολιτισμού Ίδρυμα Σταύρος Νιάρχος

ΔΙΕΡΕΥΝΗΣΗ ΣΤΡΑΤΗΓΙΚΩΝ ΓΙΑ ΤΗ ΔΙΚΤΥΩΣΗ ΤΩΝ ΑΣΤΙΚΩΝ ΠΑΡΕΜΒΑΣΕΩΝ ΣΤΟ ΜΗΤΡΟΠΟΛΙΤΙΚΟ ΚΕΝΤΡΟ ΑΘΗΝΩΝ / ΠΕΡΙΦΕΡΕΙΑ ΑΤΤΙΚΗΣ - ΣΧΟΛΗ ΑΡΧΙΤΕΚΤΟΝΩΝ ΕΜΠ



Εικόνα 1: Δίκτυο πέντε Μητροπολιτικών Πολιτιστικών Διαδρόμων στη Νοτιοδυτική Αθήνα

#### Δ. Καινοτομίες του ΚΠΙΣΝ

Από τα μεγάλα προτερήματα το ΚΠΙΣΝ είναι ο **καινοτομικός του χαρακτήρας**.

Το διαπιστώνουμε με τα παρακάτω:

- ✓ **Αρκετές πρωτότυπες και πρωτοποριακές εκδηλώσεις**, προγράμματα γυμναστικής, χορού, παιχνίδια κλπ, που **χαρακτηρίζονται από ποιότητα και παροχή πολιτισμικής παιδείας**. Οι δραστηριότητες αυτές ελκύουν τον κόσμο, ανανεώνοντας συνεχώς το ενδιαφέρον του, πχ:
  - Ασκήση με προγράμματα: Pilates, Yoga, Kayak, Tai Chi, Petanque, αναρρίχηση, αφρικάνικο χορό, Capoeira, Hool-a-Hoop κ.α.
  - Δραστηριότητες και εικαστικά εργαστήρια: «Εργαστήρια λάθους», «Ποδιά μαγειρικής: αφιέρωμα στον εξπρεσιονισμό», «Θεραπευτικοί κήποι», Λαβύρινθος, Πίδακες νερού κ.α.

**Νέες λειτουργίες και αλληλεπιδράσεις στο κοινωνικό και χωρικό επίπεδο  
με αφορμή το Κέντρο Πολιτισμού Ίδρυμα Σταύρος Νιάρχος**

- ✓ Προώθηση της **οικολογικής συνείδησης, της επαφής με τη φύση και της φιλικότητας στο περιβάλλον** με τους εξής τρόπους:
  - Το ΚΠΙΣΝ έχει σχεδιαστεί και κατασκευαστεί με βάση τις **αρχές της αειφόρου δόμησης**, με περιβαλλοντικά καινοτόμες πρακτικές αποσκοπώντας στην εξοικονόμηση ενέργειας, την ορθολογική χρήση του νερού, τη μείωση των εκπομπών CO<sub>2</sub>, τη βελτίωση της ποιότητας του εσωτερικού περιβάλλοντος, την ορθολογική διαχείριση των πόρων και την αντιμετώπιση των επιπτώσεών τους. Γι' αυτό το ΚΠΙΣΝ κατέκτησε την πλατινένια Πιστοποίηση LEED ως Πράσινο Κτίριο, την υψηλότερη δυνατή διάκριση για περιβαλλοντικά και βιώσιμα κτίρια.
  - Συμμετέχει στην **Ευρωπαϊκή εβδομάδα κινητικότητας** (16-22/9/2017) με διάφορες δραστηριότητες, και διαθέτει υποδομές και εξοπλισμό με στόχο την προώθηση της χρήσης του **ποδηλάτου**
  - Όλα τα παιχνίδια στις παιδικές χαρές είναι φτιαγμένα από **ξύλο** το οποίο προέρχεται από υλοτομία που βασίζεται στην **αειφόρο δασοκομία**
- ✓ Επαφή με τη **φύση**
  - με την εκτύλιξη των περισσότερων προγραμμάτων στο ύπαιθρο, με τον ανάλογο εξοπλισμό
  - αυθόρμητη δραστηριότητα του καθενός στο ύπαιθρο, περίπατος, πικ νικ, αποδεκτά τα κατοικίδια, με τη δέουσα προσοχή

**Ε. Συμπεράσματα – Παρατηρήσεις**

- ❖ Το ΚΠΙΣΝ είναι ένα εξαιρετικής σημασίας έργο μητροπολιτικής έως και εθνικής εμβέλειας, που διαθέτει τους χώρους, τον εξοπλισμό, την τεχνογνωσία και τη σχεδίαση, και κυρίως την πρόθεση, να αποτελέσει πόλο έλξης πλήθους κοινού, εγχώριου και διεθνούς. Αποτελεί έναν εμβληματικό χώρο πολιτισμού με κορυφαίες λειτουργίες, ενσωματώνοντας εθνικής σημασίας θεσμούς.
- ❖ Παράλληλα είχε εξαρχής την πρόθεση να θεσμοθετήσει και να δημιουργήσει σχέσεις στενής

Γιακουβάκη Ζωγραφιά

**Νέες λειτουργίες και αλληλεπιδράσεις στο κοινωνικό και χωρικό επίπεδο  
με αφορμή το Κέντρο Πολιτισμού Ίδρυμα Σταύρος Νιάρχος**

αλληλοσυσχέτισης με την περιοχή εγκατάστασής του, τον Δήμο της Καλλιθέας, Δήμο με έντονες ανάγκες αναβάθμισης της καθημερινότητας και διαφόρων υπηρεσιών, ώστε να έχει την θετική ανταπόκριση του κοινού, σταθερή υποστήριξη, και να εμφανίζεται η πρόθεση υλοποίησης ρόλου εθνικού θεσμού

- ❖ Ο σκοπός της σχέσης με τον Δήμο Καλλιθέας και την κοινωνία του , αλλά και τις κοντινές περιοχές πράγματι έχει ως τώρα επιτευχθεί, λόγω της εγγύτητας, της ελεύθερης πρόσβασης, και του μίγματος προγραμμάτων που ταιριάζουν στην καθημερινότητα του πολίτη αλλά και των εκδηλώσεων που ανταποκρίνονται σε ποικιλία επιλογών αναψυχής και αναβάθμισης της ποιότητας ζωής. Ειδικά τα προγράμματα επιμόρφωσης αλλά και γυμναστικής, που λαμβάνουν χώρα σε συνέχειες ή καθημερινά, θεωρώ ότι προσφέρονται κυρίως για το κοντινό κοινό που μπορεί να τα παρακολουθήσει ευχερέστερα ακόμη και σε καθημερινή βάση.
- ❖ Τα προγράμματα και οι εκδηλώσεις του ΚΠΙΣΝ προσελκύουν όλη το φάσμα του κοινού, όλες τις ηλικιακές ομάδες, παιδιά, ηλικιωμένους, νέους, οικογένειες κλπ
- ❖ Προσελκύουν και ειδικές ομάδες πληθυσμού, διανοούμενους, επιστήμονες κ.α. ώστε επιτρέπει ο χώρος να λειτουργήσει σαν πολλαπλασιαστής ιδεών, όπως οφείλει να κάνει ένας θεσμός πνευματικού και πολιτιστικού περιεχομένου
- ❖ Στην ουσία το ΚΠΙΣΝ δείχνει, πολύ νεωτεριστικά, ότι η αντίληψή του για τον πολιτισμό είναι ευρεία, και περιλαμβάνει σε μεγάλο βαθμό την ποιότητα ζωής
- ❖ Κατά την πλήρη λειτουργία των εθνικών θεσμών της ΕΒΕ και της ΕΛΣ θεωρώ πως θα αναδειχθούν περισσότερο και οι ερευνητικές και διαπαιδαγωγικές του δυνατότητες σε τομείς μεγαλύτερης εξειδίκευσης
- ❖ Παρόλ'αυτά, τα προβλήματα στην πρόσβαση είναι ένα σημαντικό αρνητικό σημείο και πρέπει να γίνει παρέμβαση από τους αρμόδιους φορείς προς αυτή την κατεύθυνση, προτεραιότητα που έχει ήδη καθυστερήσει.
- ❖ Για να ξεπεραστεί το πρόβλημα της συγκριτικά περιορισμένης προσέλευσης κοινού από πιο μακρινές περιοχές, έστω πριν την βελτίωση της πρόσβασης, αλλά και στο εξωτερικό, θα ήταν απαραίτητη μεγαλύτερη καμπάνια για τις εκδηλώσεις και τις δυνατότητες αναψυχής που προσφέρει.

**Νέες λειτουργίες και αλληλεπιδράσεις στο κοινωνικό και χωρικό επίπεδο  
με αφορμή το Κέντρο Πολιτισμού Ίδρυμα Σταύρος Νιάρχος**



Με όλα τα παραπάνω θα επιτευχθεί ο στόχος που είναι η επιτυχής λειτουργία του ΚΠΙΣΝ με ακόμη μεγαλύτερο αριθμό επισκεπτών, η διατήρηση με ικανοποιητικό τρόπο των εθνικών οργανισμών/θεσμών και θησαυρών που φιλοξενεί (Εθνική Βιβλιοθήκη και Ελληνική Λυρική Σκηνή), η μετάδοση των καλλιτεχνικών και εκπαιδευτικών αξιών που θεραπεύει και η προσφορά ενός αξιόλογου και πολυλειτουργικού πάρκου αναψυχής.

Η παράδοση του έργου στο Ελληνικό Δημόσιο έγινε τον Φεβρουάριο του 2017. Η Σύμβαση που υπογράφηκε από το ξεκίνημα του είχε γίνει δεκτή από ένα διχασμένο κοινό και ειδικούς. Πολλοί ήταν απόλυτα υπερθεματιστές και χαιρέτιζαν το έργο με κάθε ενθουσιασμό. Αρκετοί ήταν όμως και οι επικριτές του, επισημαίνοντας ότι η Σύμβαση διαθέτει σημεία αμφισβητούμενα και ιδιοτελή υπέρ του Ιδρύματος και σε βάρος του Ελληνικού Δημοσίου. Το θέμα αυτό μπορεί να γίνει αντικείμενο μίας περαιτέρω έρευνας.

Δεδομένης όμως τώρα της ολοκληρωμένης ύπαρξης του έργου και της πραγματικά αξιόλογης κατασκευής και εμπνευσμένης υλοποίησης, το ουσιαστικό είναι να αποτελέσει σημαντικότατο έργο έλξης μεγάλης μερίδας του πληθυσμού κάθε περιοχής, αλλά και των ξένων επισκεπτών.

Έτσι θα μπορέσει να λειτουργήσει αυτόνομα και ικανοποιητικά κάτω από την κρατική διοίκηση, έχοντας επαρκή έσοδα για τη διατήρησή του μακροπρόθεσμα.

**Νέες λειτουργίες και αλληλεπιδράσεις στο κοινωνικό και χωρικό επίπεδο  
με αφορμή το Κέντρο Πολιτισμού Ίδρυμα Σταύρος Νιάρχος**

**Βιβλιογραφία - Αναφορές**

- Α. Δέφνερ, Ν. Καραχάλης, 2012, «Marketing και branding τύπου. Η διεθνής εμπειρία και η ελληνική», Πανεπιστημιακές εκδόσεις Θεσσαλίας
- Ε. Μπιτσάνη, 2004, «Πολιτισμική διαχείριση και Περιφερειακή Ανάπτυξη», εκδ. Διόνικος
- Β. Αυδίκος, 2014, «Οι πολιτιστικές και δημιουργικές βιομηχανίες στην Ελλάδα» εκδ. Επίκεντρο
- Η. Lefebvre, 2007, «Δικαίωμα στην πόλη. Χώρος και πολιτική» εκδ. Κουκίδα
- D. Harvey, 2007, «Η κατάσταση της μετανεωτερικότητας», εκδ. Μεταίχμιο
- Νότα Κυριαζή, 1999, «Η κοινωνιολογική έρευνα», εκδ. Ελληνικά Γράμματα,
- Βιβλίο Περιλήψεων 2ου Πανελληνίου Συνεδρίου Marketing & Branding Τύπου, 31 Μαρτίου – 2 Απριλίου 2017, Λάρισα, Διοργάνωση: Τμήμα Μηχανικών, Χωροταξίας, Πολεοδομίας και Περιφερειακής Ανάπτυξης Πανεπιστημίου Θεσσαλίας, Δήμος Λαρισαίων

**Μελέτες**

[http://www.patt.gov.gr/site/big\\_files/02.pdf](http://www.patt.gov.gr/site/big_files/02.pdf)

[ολοκληρωμένες αστικές παρεμβάσεις - πολιτιστικοί διάδρομοι](#)

<http://www.arch.ntua.gr/envlab/resources#1439>

[http://courses.arch.ntua.gr/el/ergastirio\\_astikoy\\_periballontos/ereynhtika\\_programmata/oloklhrvmenes\\_astikes\\_parembaseis\\_sto\\_mhtropolitiko\\_kentro\\_auhnvn\\_2013.html](http://courses.arch.ntua.gr/el/ergastirio_astikoy_periballontos/ereynhtika_programmata/oloklhrvmenes_astikes_parembaseis_sto_mhtropolitiko_kentro_auhnvn_2013.html)

[Εργαστήριο Αστικού Περιβάλλοντος : Ερευνητικά προγράμματα : ΟΛΟΚΛΗΡΩΜΕΝΕΣ ΑΣΤΙΚΕΣ ΠΑΡΕΜΒΑΣΕΙΣ ΣΤΟ ΜΗΤΡΟΠΟΛΙΤΙΚΟ ΚΕΝΤΡΟ ΑΘΗΝΩΝ, 2013](#)

**Εισοδήματα**

<http://www.athenssocialatlas.gr/%CE%AC%CF%81%CE%B8%CF%81%CE%BF/%CE%B5%CE%B9%CF%83%CE%BF%CE%B4%CE%B7%CE%BC%CE%B1%CF%84%CE%B9%CE%BA%CE%AD%CF%82-%CE%BF%CE%BC%CE%AC%CE%B4%CE%B5%CF%82/>

**Νομικό Καθεστώς**

N. 3785/2009

<http://elawyer.blogspot.gr/2016/06/to.html>

**Ηλεκτρονικές αναφορές**

**ΚΠΙΣΝ**

<https://www.snfcc.org/?lang=el>

<http://www.nlg.gr/>

<http://www.nationalopera.gr/>

<https://www.snfcc.org/about/vision/the-greek-national-opera/?lang=el>

<https://www.snfcc.org/about/vision/the-national-library-of-greece/?lang=el>

<https://www.snfcc.org/about/vision/the-stavros-niarchos-park/?lang=el>

<http://www.snf.org/29136>

**site Δήμου Καλλιθέας**

**Νέες λειτουργίες και αλληλεπιδράσεις στο κοινωνικό και χωρικό επίπεδο  
με αφορμή το Κέντρο Πολιτισμού Ίδρυμα Σταύρος Νιάρχος**

Κυκλοφοριακή μελέτη:

<http://www.kallithea.gr/?p=5216>

<http://www.kallithea.gr/?p=4864>

Συνέδριο Υγιείς Πόλεις

<http://www.kallithea.gr/?p=5181>

<http://www.kallithea.gr/?p=5265>

τονωση τοπικής αγοράς- τουρισμός-ΚΠΙΣΝ

<http://www.kallithea.gr/?p=4746>

εντος δήμου Καλλιθέας

<http://www.kallithea.gr/?p=2874>

ΟΧΕ

<http://www.kallithea.gr/?p=3801>

έναρξη δημοπράτησης παραλιακού μετώπου

<http://www.kallithea.gr/?p=2407>

ειδική συμβουλευτική επιτροπή

<http://www.kallithea.gr/?p=2118>

έλλειψη χώρων πρασίνου

<http://www.kallithea.gr/?p=1748>

<http://www.kallithea.gr/?p=1621>

Νότιος ποδηλατόδρομος

<http://www.tanea.gr/orthopetalies/article/5314385/orthopetalies-119-ksexasmenos-sto-syrtari-toy-poyrgioug-o-podhlatodromos-gkazi-khfsia/>

<http://www.tanea.gr/orthopetalies/article/5393968/orthopetalies-152-pws-ftanoyme-me-podhlato-sto-parko-stayros-niarxos>

Άλλοι διαδικτυακοί τόποι

[[www.statistics.gr/portal/page/portal/ESYE/BUCKET/General/A1602\\_SAM01\\_DT\\_DC\\_00\\_2011\\_02\\_F\\_GR.pdf](http://www.statistics.gr/portal/page/portal/ESYE/BUCKET/General/A1602_SAM01_DT_DC_00_2011_02_F_GR.pdf) «Ανακοίνωση αποτελεσμάτων Απογραφής Μόνιμου Πληθυσμού 2011 (28 Δεκ. 2012)»]. Ελληνική Στατιστική Αρχή. Ανακτήθηκε στις 14 Σεπτεμβρίου 2014.

έρευνα για τα προβλήματα της αγοράς του δήμου 2010

[http://www.dkarnavos.gr/2010/04/blog-post\\_21.html](http://www.dkarnavos.gr/2010/04/blog-post_21.html)

Ιστορία Καλλιθέας ως το 2010

Καλλιθέα, όψεις της ιστορίας του δήμου και της πόλης

[http://www.academia.edu/3982146/%CE%9A%CE%B1%CE%BB%CE%BB%CE%B9%CE%B8%CE%AD%CE%B1\\_%CF%8C%CF%88%CE%B5%CE%B9%CF%82\\_%CF%84%CE%B7%CF%82\\_%CE%B9%CF%83%CF%84%CE%BF%CF%81%CE%AF%CE%B1%CF%82\\_%CF%84%CE%BF%CF%85\\_%CE%B](http://www.academia.edu/3982146/%CE%9A%CE%B1%CE%BB%CE%BB%CE%B9%CE%B8%CE%AD%CE%B1_%CF%8C%CF%88%CE%B5%CE%B9%CF%82_%CF%84%CE%B7%CF%82_%CE%B9%CF%83%CF%84%CE%BF%CF%81%CE%AF%CE%B1%CF%82_%CF%84%CE%BF%CF%85_%CE%B)

**Νέες λειτουργίες και αλληλεπιδράσεις στο κοινωνικό και χωρικό επίπεδο  
με αφορμή το Κέντρο Πολιτισμού Ίδρυμα Σταύρος Νιάρχος**

4%CE%AE%CE%BC%CE%BF%CF%85\_%CE%BA%CE%B1%CE%B9\_%CF%84%CE%B7%CF%82\_%CF%80%CF%8C%CE%BB%CE%B7%CF%82

<http://harokopoi.blogspot.gr/2014/06/2010.html>

<http://www.forfree.gr/%CF%80%CF%81%CE%BF%CF%83%CF%86%CF%85%CE%B3%CE%B9%CE%BA%CE%AC-%CF%84%CF%89%CE%BD-%CF%84%CE%B6%CE%B9%CF%84%CE%B6%CE%B9%CF%86%CE%B9%CF%8E%CE%BD/>

Δημοτικό Πάρκο Αθλητισμού και Αναψυχής (Δωρεά)

<http://www.kathimerini.gr/53321/article/epikairothta/ellada/parado8hke-apo-to-idryma-stayros-niarxos-to-dhmotiko-parko-anayyxhs-kalli8eas>

η καινούρια στεγνή της Εθν. Βιβλιοθήκης

[http://www.notiosxypos.gr/2017/09/blog-post\\_8.html](http://www.notiosxypos.gr/2017/09/blog-post_8.html)