

:: Pride: Ανάμεσα στο ιδιωτικό και το δημόσιο / Χρήστος Σταυρακάκης ::

ΕΘΝΙΚΟ ΜΕΤΣΟΒΙΟ ΠΟΛΥΤΕΧΝΕΙΟ
ΔΠΜΣ: ΑΡΧΙΤΕΚΤΟΝΙΚΗ ΚΑΙ ΣΧΕΔΙΑΣΜΟΣ ΤΟΥ ΧΩΡΟΥ
ΚΑΤΕΥΘΥΝΣΗ Β: ΠΟΛΕΟΔΟΜΙΑ – ΧΩΡΟΤΑΞΙΑ
ΜΑΘΗΜΑ: Έμφυλες πολιτισμικές προσεγγίσεις του αστικού χώρου
ΔΙΣΔΑΣΚΟΝΤΕΣ: Ντ. Βαΐου, Ρ. Λυκογιάννη
Ακαδ. Έτος: 2015-2016

Pride: Ανάμεσα στο ιδιωτικό και το δημόσιο

συλλογική ταυτότητα, αποδόμηση προτύπων και πρακτικές οικειοποίησης του δημόσιου χώρου

Χρήστος Σταυρακάκης
Αρχιτέκτων Μηχανικός ΕΜΠ

Ιούνιος 2016

Περιεχόμενα

1. Εισαγωγή
2. *Pride*: για την ταινία και τη μεθοδολογία
3. Οι ενδιάμεσοι χώροι
 1. Οι χώροι της ΛΟΑΤΚΙ κοινότητας
 2. Η λέσχη των ανθρακωρύχων
4. Οι κυρίαρχες έμφυλες νόρμες
5. Πρακτικές οικειοποίησης και αμφισβήτησης
(ή πώς «το προσωπικό γίνεται πολιτικό»)
6. Βιβλιογραφία – Πηγές

1. Εισαγωγή

Ο αστικός χώρος εγγράφει και αναπαράγει τις έμφυλες ταυτότητες αλλά και αντιστρόφως αυτές οι ταυτότητες των έμφυλων υποκειμένων μπορούν να δώσουν συγκεκριμένα χαρακτηριστικά στο χώρο, να του προσδώσουν διαφορετικά νοήματα και να ρευστοποιήσουν τα όρια των αποδεκτών συμπεριφορών και πρακτικών. Ίσως το πιο χαρακτηριστικό παράδειγμα είναι η διάκριση μεταξύ ιδιωτικού και δημόσιου, που ταυτίζεται με το δίπολο γυναίκα-άντρας, με την έννοια ότι ο ιδιωτικός χώρος της κατοικίας που είναι και ο χώρος της φυσικής αναπαραγωγής των ανθρώπων είναι ο «φυσικός» χώρος της γυναίκας μητέρας και νοικοκυράς ενώ ο άντρας ανήκει κατά βάση στο δημόσιο χώρο, όπου συμμετέχει στις διαδικασίες παραγωγής, κοινωνικοποιείται, πολιτικοποιείται. Χωρίς να υπάρχει πρόθεση ανίρεσης αυτού του διπολισμού, οποίος είναι πολύ υπαρκτός ακόμα και στις «ανεπτυγμένες» δυτικές κοινωνίες, υπάρχει ανάγκη να προσδιοριστεί ή να μελετηθεί ένα ευρύ φάσμα χώρων που βρίσκονται ανάμεσα στη σφαίρα του δημόσιου και του ιδιωτικού και «αναλαμβάνουν» ένα ρόλο -είτε υποκειμενικά είτε αντικειμενικά- διαρκούς επαναδιαπραγμάτευσης των ορίων ανάμεσα στο δημόσιο και στο ιδιωτικό.

Στη συγκεκριμένη εργασία, γίνεται προσπάθεια να αναδειχθούν αυτοί οι ενδιάμεσοι χώροι ως εργαστήρια αλληλοδιαπλοκής κοινωνικών πρακτικών και συγκρότησης έμφυλων ταυτοτήτων, από τη σκοπιά της προσπάθειας των έμφυλων υποκειμένων να οικειοποιηθούν το δημόσιο χώρο μετασχηματίζοντας το τι είναι επιτρεπτό και αποδεκτό, είτε ως ταυτότητα είτε ως πρακτική οικειοποίησης και διεκδίκησης ορατότητας. Αυτό σημαίνει ότι αυτοί οι χώροι είναι και διαδικασίες αποδόμησης των κυρίαρχων έμφυλων προτύπων, τόσο για τις γυναίκες όσο και για τα άτομα της ΛΟΑΤΚΙ κοινότητας, που θα μας απασχολήσουν και περισσότερο.

Η προσπάθεια επικεντρώνεται κυρίως στην κατανόηση αυτών των χώρων και των πρακτικών των έμφυλων υποκειμένων (ατομικά και συλλογικά), ωστόσο, αυτό εγείρει ερωτήματα σε σχέση με το πώς και πότε μπορούν τέτοιες πρακτικές να ξεδιπλώνονται και να προσπαθούν να οικειοποιηθούν το δημόσιο χώρο, δηλαδή μέσα σε ποιες κοινωνικές, πολιτικές, πολιτισμικές συνθήκες μπορούν να γεννηθούν συλλογικές διεκδικήσεις και απελευθερωτικές προοπτικές απέναντι στην έμφυλη καταπίεση και τους διαχωρισμούς λόγω σεξουαλικότητας ή/και ταυτότητας φύλου.

2. Pride: για την ταινία και τη μεθοδολογία



εικ. 1: στιγμιότυπο από την εναρκτήρια σκηνή στη διαδήλωση του pride

Η ταινία «Pride» είναι βασισμένη στην αληθινή ιστορία μιας ομάδας ακτιβιστών/ριών της ΛΟΑΤ-ΚΙ κοινότητας του Λονδίνου (LGSM: Lesbians and Gays Support the Miners), που το καλοκαίρι του 1984 κατά τη διάρκεια της διαδήλωσης του Pride αποφασίζουν να οργανώσουν μια καμπάνια οικονομικής αλληλεγγύης για τη μεγάλη απεργία των ανθρακωρύχων ενάντια στη μία εκ των «πρωτοπόρων» του νεοφιλελευθερισμού, Margaret Thatcher. Οι LGSM βρίσκουν μετά από πολύ κόπο ένα συνδικάτο ανθρακωρύχων στη Νότια Ουαλία, οι οποίοι αρχικά δεν είχαν καταλάβει ότι επρόκειτο για μία ομάδα ακτιβιστών/τριών της ΛΟΑΚΙ κοινότητας. Προηγουμένως κάθε προσπάθεια επικοινωνίας με κάποιο συνδικάτο των απεργών ήταν άκαρπη και η συζήτηση σταματούσε πριν καν ξεκινήσει όταν οι LGSM προσπαθούσαν να παρουσιάσουν την ομάδα τους και την προσπάθειά τους.

Η ταινία έπειτα αφηγείται τον κοινό αγώνα των LGSM και των μεταλλωρύχων της Νότιας Ουαλίας, με ιδιαίτερη έμφαση στην αλληλεπίδραση τελείως διαφορετικών κοινωνικών και έμφυλων υποκειμένων. Από τη μία έχουμε νέους και νέες ΛΟΑΤΚΙ από το Λονδίνο, μία μεγάλη μητρόπολη στην αυγή του νεοφιλελευθερισμού και από την άλλη τους εργάτες μεταλλωρύχους από μία μικρή εργατούπολη καθώς και τις γυναίκες τους, που κατέχουν εξέχοντα ρόλο στην ταινία. Δεδομένων των διαφορετικών έμφυλων προτύπων αλλά και των πολιτισμικών διαφορών, η ταινία

είναι γεμάτη από αντιθέσεις και συγκρούσεις στο χώρο. Η απεργία των μεταλλωρύχων, όπως είναι άλλωστε γνωστό, ηττήθηκε από τη «σιδηρά κυρία», μετά από περίπου ένα χρόνο σκληρών πολιτικών και κοινωνικών συγκρούσεων. Αυτό όμως δεν εμπόδισε τους εργάτες από τη Νότια Ουαλία να τηρήσουν την υπόσχεση που είχαν δώσει στους LGSM ότι θα είναι πάντα αλληλέγγυοι στο πλευρό τους. Έτσι η ταινία τελειώνει -όπως άρχισε- με τη διαδήλωση του pride στο Λονδίνο το καλοκαίρι του 1985 στην οποία ηγήθηκαν τα σωματεία των ανθρακωρύχων.

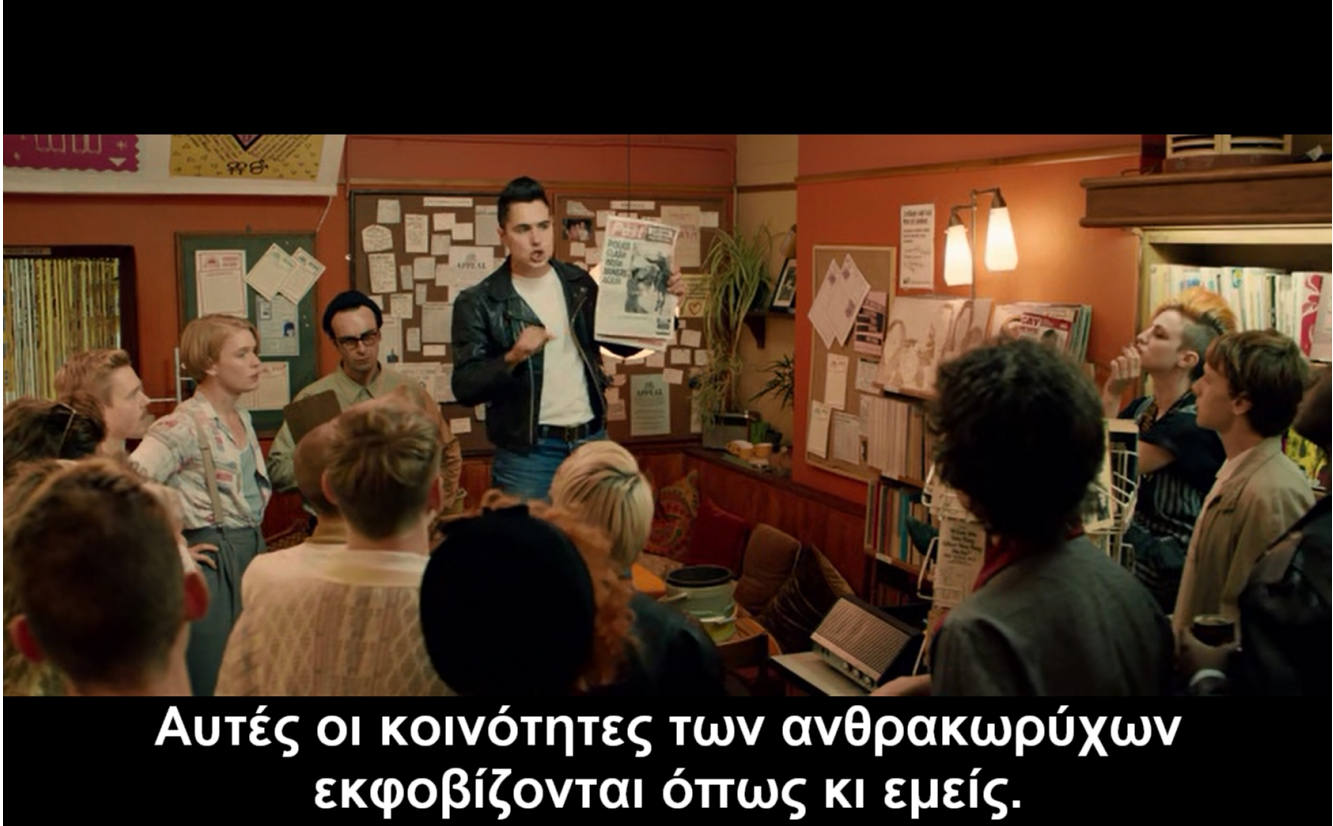
Ένα μεγάλο μέρος της ταινίας εκτυλίσσεται σε αυτό που στην εισαγωγή αναφέρεται ως «ενδιάμεσοι χώροι» και αυτοί αποτελούν το αντικείμενο μελέτης αυτής της εργασίας, αποτελούν το χωρικό πλαίσιο προσέγγισης των έμφυλων ταυτοτήτων στο χώρο και είναι δύο κατηγοριών. Η πρώτη κατηγορία αφορά τους ενδιάμεσους χώρους της ΛΟΑΤΚΙ κοινότητας (ένα γκέι βιβλιοπωλείο που λειτουργεί και ως χώρος συνελεύσεων και εξορμήσεων των LGSM και τα γκέι μπαρ) και η δεύτερη αφορά τη λέσχη των ανθρακωρύχων στη Νότια Ουαλία. Και στις δύο περιπτώσεις έχουμε χώρους που δεν είναι ούτε αμιγώς ιδιωτικοί ούτε αμιγώς δημόσιοι και είναι χώροι συγκρότησης ταυτοτήτων και πρακτικών προς την οικειοποίηση του δημόσιου χώρου, είναι δηλαδή χώροι προετοιμασίας ανάμεσα στο δημόσιο και το ιδιωτικό.

Επομένως, η μεθοδολογική πορεία δεν ακολουθεί τον αφηγηματικό κινηματογραφικό χρόνο αλλά θα δωθεί έμφαση στο πώς αυτοί οι χώροι συγκροτούνται ως ενδιάμεσοι, πώς συγκροτούν έμφυλες ταυτότητες και κοινωνικές πρακτικές, πώς ξεδιπλώνονται συγκρούσεις ανάμεσα στα «ίδια» υποκείμενα και πώς εντέλει όλα τα παραπάνω μετασηματίζονται σε πρακτικές οικειοποίησης του δημόσιου χώρου αμφισβητώντας τα δεδομένα όρια και τους περιορισμούς. Αυτή η πορεία, που ακολουθείται και για τις δύο κατηγορίες χώρων, δημιουργεί δύο περίπου παράλληλες χρονικές αφηγήσεις οι οποίες όμως μπορούν να γίνουν κατανοητές μόνο στην αλληλεπίδρασή τους, ωστόσο ο χρόνος δεν είναι το αντικείμενο μελέτης αυτής της εργασίας και η συγκεκριμένη παρατήρηση έχει νόημα περισσότερο ως διευκρίνηση/διευθέτηση σε σχέση με τη μεθοδολογία.

3. Οι ενδιάμεσοι χώροι

3.1. Οι χώροι της ΛΟΑΤΚΙ κοινότητας

3.



εικ. 2: συνέλευση στο gay βιβλιοπωλείο

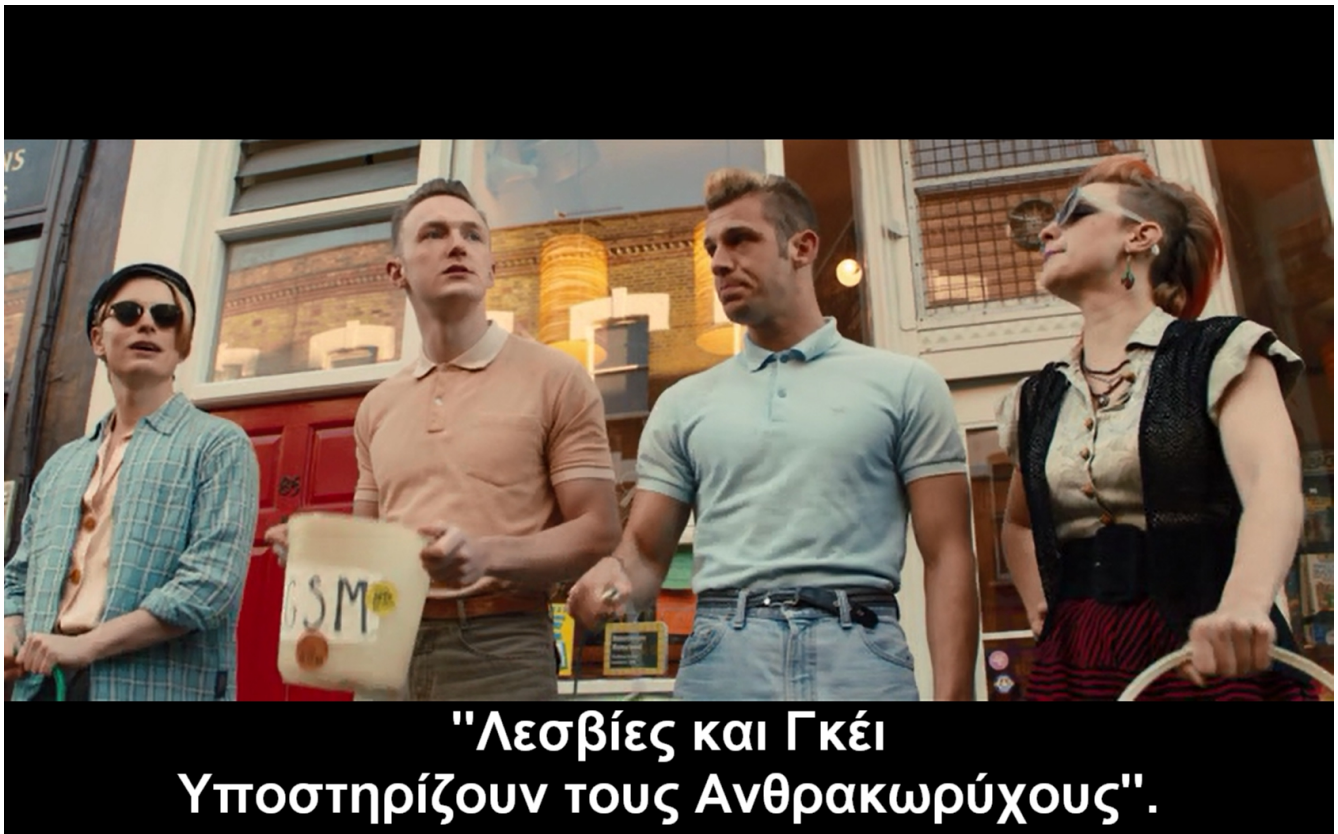
Ήδη από την αρχή της ταινίας, με την εναρκτήρια σκηνή της διαδήλωσης του Pride, βλέπουμε μία συλλογική πρακτική οικειοποίησης του δημόσιου χώρου από τα άτομα της ΛΟΑΤΚΙ κοινότητας ενώ οι ομοφοβικές αντιδράσεις κάποιων -λίγων ομολογουμένως- ανθρώπων κατά τη διάρκεια της διαδήλωσης, προβληματοποιεί κατά τη γνώμη μου την έννοια του δημόσιου χώρου και πόσο «στενός» είναι ο κυρίαρχος ορισμός που εκπορεύεται κατά βάση από τη διπολική ανάλυση δημόσιου-ιδιωτικού όπου το δημόσιο προϋποθέτει ένα κυρίαρχο -και συνήθως ανδροκρατούμενο- πρότυπο συμπεριφορών αλλά και σωμάτων, μία κοινότητα ίσων που συμμετέχουν ενεργά στη ζωή στο δημόσιο χώρο και έχει καταστατικούς αποκλεισμούς¹.

Αυτός ο δημόσιος χώρος λοιπόν, καταστατικά αποκλείει τους ανθρώπους με διαφορετική σεξουαλικότητα ως κάτι παρά φύσιν που δυνητικά μπορεί να διαταράξει τις δεδομένες ισορροπίες και να αμφισβητήσει τα όρια των αποδεκτών ετεροκανονικών και ετεροφυλόφιλων συμπεριφορών. Την ίδια στιγμή μία μεσήλικη κυρία που «αηδιάζει» από τη διαδήλωση του Pride ή ο ακροδεξιός με το ξυρισμένο κεφάλι που πετάει ένα μπουκάλι στους διαδηλωτές είναι αποδεκτές συ-

¹ Βαΐου, Ν, Καλαντίδης, 2009, «Πόλεις των “άλλων”»: καθημερινές πρακτικές και σύγκρουση στο δημόσιο χώρο», στο Σπυριδάκης, Μ, *Χωρικοί Μετασχηματισμοί και Κοινωνική Έρευνα*, Αθήνα: Νήσος, σελ. 23-48

μπεριφορές. Στην πραγματικότητα αυτές οι δύο τελευταίες συμπεριφορές φανερώνουν την πολυπλοκότητα των συγκρούσεων στον αστικό χώρο, καθώς η κατασταλτική λειτουργία που επιτελούν προέρχεται από «τα κάτω» και όχι από έναν κατασταλτικό θεσμό όπως η αστυνομία. Θα μπορούσαμε να πούμε, ότι αυτή είναι η μετάφραση της υιοθέτησης της κυρίαρχης ιδεολογίας² σε κοινωνική πρακτική.

Πριν όμως η ΛΟΑΤΚΙ κοινότητα διαδηλώσει στους δρόμους του Λονδίνου, πριν δηλαδή προσπαθήσει να οικειοποιηθεί με συλλογικό τρόπο το δημόσιο χώρο έχει προηγηθεί αφενός μία οργανωτική προετοιμασία της ίδιας της διαδήλωσης και αφετέρου μια διαδικασία συγκρότησης έμφυλων ταυτοτήτων η οποία εντοπίζεται χωρικά ανάμεσα στη σφαίρα του δημόσιου και του ιδιωτικού, και αυτό είναι που θα μας απασχολήσει πιο συγκεκριμένα. Αυτοί οι ενδιαμέσοι χώροι είναι συνήθως ιδιωτικοί ως προς το καθεστώς ιδιοκτησίας τους αλλά ως προς τη χρήση τους είναι ημι-δημόσιοι με αρκετά σαφείς νοηματοδοτήσεις και περιορισμούς σε σχέση με τις συμπεριφορές που είναι επιτρεπτές.



εικ. 3: συλλογή χρημάτων για τους απεργούς έξω από το βιβλιοπωλείο

Ο πρώτος τέτοιος χώρος στην ταινία είναι το gay βιβλιοπωλείο που λειτουργεί και ως χώρος συλλογών και συζητήσεων των LGSM καθώς και το κέντρο οργάνωσης της ακτιβιστικής τους δράσης (εικ. 2 και εικ. 3). Είναι ένας ιδιωτικός χώρος ως προς την ιδιοκτησία του (ανήκει σε ένα από τα μέλη της ομάδας) αλλά δημόσιος ως προς τη χρήση του, παρά το γεγονός ότι εμφανώς

² Μαρξ, Κ, Ένγκελς, Φ, 1997, *Γερμανική ιδεολογία*, Αθήνα: εκδ. Gutenberg

απευθύνεται σε άτομα της ΛΟΑΤΚΙ κοινότητας χωρίς αυτό να σημαίνει ότι κάποιος/α ετεροφυλόφιλος/η δεν έχει δικαίωμα πρόσβασης. Το πιο σημαντικό χαρακτηριστικό του είναι ότι εκεί μέσα συγκροτείται μια συλλογική έμφυλη ταυτότητα με στόχο την άμεση οικειοποίηση του δημόσιου χώρου με διαφορετικές πρακτικές, είτε αφορούν την οργάνωση μιας διαδήλωσης είτε τη συλλογική συλλογή χρημάτων για τους απεργούς ανθρακωρύχους. Είναι πολύ χαρακτηριστικό ότι σε κάποια σκηνή ένα μέλος της ομάδας βγαίνει στο δρόμο μόνος του να μαζέψει χρήματα και αμέσως ένα άλλο μέλος τον επιπλήττει διότι παραβίασε τον κανόνα «ποτέ κανείς δε μαζεύει λεφτά μόνος του». Η ομάδα συγκροτείται ως έμφυλο υποκείμενο (ή έμφυλα υποκείμενα) και το κάνουν συλλογικά με καταστατικό τρόπο. Η μετέπειτα δημόσια παρουσία αυτών των υποκειμένων χωρικοποιεί όχι μόνο την έφραση της ταυτότητας αλλά και την καταπίεση μέσω της συλλογικής διεκδίκησης στο χώρο.³

Για παράδειγμα στα gay club έχουν «τυπικά» πρόσβαση όλοι οι gay και οι ομοφυλοφιλικές συμπεριφορές και πρακτικές είναι σχεδόν επιβεβλημένες. Έτσι σε αυτούς τους χώρους δίνεται οι δυνατότητα σε άτομα αρσενικού βιολογικού φύλου με μη ετεροκανονικές σεξουαλικότητες να μπορέσουν να φλερτάρουν, να δημιουργήσουν δίκτυα κοινωνικοποίησης αλλά και να «εξασκήσουν» τη σεξουαλικότητα τους σε ένα προστατευμένο περιβάλλον (όποιος εισέρχεται υποβάλλεται σε «έλεγχο») από τα «αδιάκριτα βλέμματα» του δημόσιου χώρου. Αυτή η διαδικασία είναι μεν απαραίτητη, ως ένα -και όχι το μόνο- ενδιάμεσο στάδιο προετοιμασίας για τη διεκδίκηση ορατότητας στο δημόσιο χώρο, ενέχει όμως τον κίνδυνο της αυτοπεριθωριοποίησης⁴ και συνεπώς ενός πιθανού μετασχηματισμού τέτοιων χώρων σε χώρους που θα πλησιάζουν περισσότερο τη σφαίρα του ιδιωτικού. Η σκηνή που ένας ομοφυλόφιλος επιτίθεται λεκτικά σε ένα μέλος των LGSM (εικ. 4) κατηγορώντας τον ότι δε θα έπρεπε να στηρίζει τους ανθρακωρύχους γιατί πεθαίνουν ομοφυλόφιλοι κάθε μέρα από το AIDS, είναι η πρακτική απόληξη της περιθωριοποίησης που περιγράφηκε και ταυτόχρονα εκφράζει

Η ρευστότητα τέτοιων χώρων και ο δυναμικός τους χαρακτήρας αποτυπώνεται πολύ καλά σε δύο σκηνές: η πρώτη αφορά την ομιλία του εκπροσώπου των απεργών σε ένα gay club και η δεύτερη αφορά την νυχτερινή έξοδο σε gay club των LGSM μαζί με γυναίκες των ανθρακωρύχων (εικ. 5) που έχουν πάει στο Λονδίνο για να βοηθήσουν τη διοργάνωση μιας συναυλίας αλληλεγγύης. Και στις δύο αυτές περιπτώσεις, η κανονικότητα αυτών των χώρων διαταράσσεται αφού οι έμφυλες πρακτικές των ΛΟΑΤΚΙ διαπλέκονται με τις πρακτικές αντρών και γυναικών που έχουν διαφορετική σεξουαλικότητα παράγοντας τελικά μια νέα νοηματοδότηση του κοινωνικά και χωρικά αποδεκτού σε ένα χώρο ο οποίος μπορεί εκείνη τη στιγμή να αναπράγει αυτό που εσχάτως έγινε αποδεκτό και κανονικό.

3 Πισσαρίδης, Μ, «Η ανάγνωση του χώρου μέσα από πρακτικές σεξουαλικότητας και ταυτότητας φίλου», Εισήγηση στην εκδήλωση «Η ανάγνωση του χώρου μέσα από πρακτικές σεξουαλικότητας και ταυτότητας φύλου», (<https://akea2011.com/2015/09/28/isigisifilokesexoualikotita>)

4 Nuella, G, Manea, M, 2014, «LGBT Community - Constraints and Practices of Space Appropriation in Bucharest», *Analyze – Journal of Gender and Feminist Studies*, New Series, Issue No. 3, σελ. 112-136



εικ. 4: λεκτική αντιπαράθεση ομοφυλόφιλων για τους ανθρακωρύχους



εικ. 5: έξοδος σε gay club

3.2. Η λέσχη των ανθρακωρύχων



εικ. 6: η λέσχη των ανθρακωρύχων

Το επόμενο χαρακτηριστικό παράδειγμα ενδιάμεσου χώρου στην ταινία είναι η λέσχη των ανθρακωρύχων στη Νότια Ουαλία, ο οποίος υποπτευόμαστε ότι πιθανότατα ανήκει ιδιοκτησιακά στο συνδικάτο των εργαζομένων. Δεδομένης της μεγάλης και μακρόσυρτης απεργίας των ανθρακωρύχων, το κέντρο της καθημερινής ζωής στη μικρή εργατούπολη έχει ουσιαστικά μεταφερθεί στη λέσχη, διαρρηγνύοντας το διπολισμό μεταξύ ιδιωτικού και δημόσιου. Σε αυτόν το χώρο και κατά τη διάρκεια της απεργίας οι εργάτες αποκτούν συλλογική υπόσταση και ταυτότητα, δεν είναι πλέον το μεμονωμένο αρσενικό που θα πάει στο χώρο εργασίας, ενδεχομένως θα κοινωνικοποιηθεί ή θα πολιτικοποιηθεί, εξασκώντας το «φυσικό» του δικαίωμα στο δημόσιο χώρο ενώ η γυναίκα σύζυγος και νοικοκυρά θα παραμείνει στην ιδιωτική σφαίρα της κατοικίας φροντίζοντας για την κοινωνική αναπαραγωγή, σε ένα σκιώδη χώρο ανισότητας.⁵ Κατά τη διάρκεια της απεργίας οι γυναίκες έχουν αναλάβει σχεδόν εξολοκλήρου τη διαχείριση των οικονομικών και οργανωτικών ζητημάτων της λέσχης αλλά και της ίδιας της απεργίας, ενάντια στον κυρίαρχο έμφυλο ρόλο που επιτελούσαν προηγουμένως. Βέβαια, την ίδια στιγμή όταν βλέπουμε την προετοιμασία του φαγητού για παράδειγμα, θα δούμε μόνο τις γυναίκες να καταπιάνονται με αυτή τη διαδικασία, μεταφέροντας τους ίδιους έμφυλους ρόλους που είχαν μάθει και «εκπαι-

⁵ Βαΐου, Ν, Καλαντίδης, 2009, «Πόλεις των “άλλων”»: καθημερινές πρακτικές και σύγκρουση στο δημόσιο χώρο», στο Σπυριδάκης, Μ, *Χωρικοί Μετασχηματισμοί και Κοινωνική Έρευνα*, Αθήνα: Νήσος, σελ. 23-48

δευτεί» να επιτελούν στην ιδιωτική σφαίρα της κατοικίας αλλά και κοινωνικές-πολιτισμικές κατασκευές, όπως την αυτονόητη συνθήκη ότι μόνο οι γυναίκες θα χορέψουν σε μία γιορτή (ως πιο αθώες, ανάλαφρες, με λιγότερες έγνοιες) ενώ οι άντρες θα κάθονται να πίνουν (μάλλον επειδή είναι πολύ σοβαροί και «πολύ άντρες»).

Η κανονικότητα αυτού του χώρου θα συνταραχθεί συθέμελα όταν θα εμφανιστούν τα μέλη των LGSM με μία εντελώς ανοίκεια έμφυλη συμπεριφορά σε ένα χώρο όπου καταστατικά κάτι τέτοιο δεν είναι αποδεκτό και πιθανότατα κανείς/μία από τα υποκείμενα που κατοικούν το συγκεκριμένο χώρο δεν είχαν προηγουμένως διανοηθεί την πιθανή «αναμέτρηση» με αυτές τις συμπεριφορές. Στο πλαίσιο της κινηματογραφική αφήγησης, ο θεατής παρακολουθεί όλη αυτή τη ζωντανή διαδικασία αλληλοδιαπλοκή και σύγκρουσης να αμφισβητεί διαρκώς τα συμβολικά όρια αυτού του χώρου. Από τη μία μια ομάδα ΛΟΑΤΚΙ διεκδικεί την ισότιμη παρουσία στο χώρο κάποιων άλλων τους οποίους όμως έχουν αποφασίσει οικειοθελώς να βοηθήσουν σε ένα ζωτικής σημασίας ζήτημα -τέτοιο είναι η υλική επιβίωση των εργατών και των οικογενειών τους κατά τη διάρκεια μιας μεγάλης απεργίας- ενώ από την άλλη η ισχυρή αντίσταση που συναντούν κυρίως από τους άντρες δεν αφορά την πράξη τους καθαυτή αλλά την έμφυλη ταυτότητά τους.

Ο χώρος στην αρχή εμφανίζεται διχοτομημένος, με μία κενή από σώματα ζώνη ως όριο, ανάμεσα στους «περίεργους» και «ανεπιθύμητους» από τη μία και τους «κανονικούς» από την άλλη (εικ. 7). Στη συνέχεια η μεγαλύτερη ανοχή των γυναικών, που έστω και υποσεινήδητα έβλεπαν στην περιθωριοποίηση των LGSM τη δικιά τους έμφυλη καταπίεση, άρχισε να τους δίνει περισσότερο «χώρο» στους LGSM και η ανάπτυξη μιας σειράς καθημερινών πρακτικών, με φαινομενικά πολύ



εικ. 7: ο διχοτομημένος χώρος

μικρή σημασία άρχισε να υπονομεύει τα προϋπάρχοντα σκληρά όρια. Τέτοιες πρακτικές ήταν για παράδειγμα ο ξέφρενος χορός των γυναικών μαζί με έναν gay από τους LGSM (εικ. 8), «πειθόντας» ένα νεαρό εργάτη να μάθει να χορεύει ή οι νομικές συμβουλές για την αποφυλάκιση δύο νεαρών εργατών. Στο τέλος αυτής της διαδικασίας ο ηγέτης των LGSM ανεβασμένος πάνω σε ένα τραπέζι, βγάζει ένα συγκινητικό και ενθαρρυντικό λόγο στη λέσχη των ανθρακωρύχων με αποτέλεσμα όλοι και όλες να τον χειροκροτούν στο τέλος. Πλέον ο χώρος της λέσχης δεν έχει καμία σχέση με το χώρο εκείνο που μας παρουσιάστηκε αρχικά, τα συμβολικά όρια του έχουν μετασχηματισθεί και έχει εξαλειφθεί η κοινωνική περιθωριοποίηση των ΛΟΑΤΚΙ στο συγκεκριμένο χώρο. Οι διάφορες πρακτικές οικειοποίησης των LGSM, είτε ατομικές και καθημερινές είτε στοχευμένες και συλλογικές κατάφεραν να διευρύνουν τα όρια αυτού του χώρου, ίσως σε μία μικρογραφία της προσπάθειας τους να οικειοποιηθούν το δημόσιο χώρο.



εικ. 8: χορός στη λέσχη

4. Οι κυρίαρχες έμφυλες νόρμες

Στο προηγούμενο κεφάλαιο περιγράφηκε ο χαρακτήρας και η φύση κάποιων ενδιάμεσων χώρων αλλά μόνο ακροθιγώς έγινε αναφορά στις κυρίαρχες έμφυλες νόρμες που παρουσιάζονται καθόλη τη διάρκεια της ταινίας, που διαπερνάται από διαρκείς συγκρούσεις πρακτικών και έμφυλων ταυτοτήτων και οι οποίες αναπαριστώνται με χιουμοριστικό και υπονομευτικό τρόπο, διότι ενώ η αναπαράσταση των κυρίαρχων έμφυλων νορμών γίνεται στερεοτυπικά, η συνεχής υπονόμωσή τους τις κάνει να μοιάζουν με καρικατούρες. Εάν προσπαθήσουμε να κοιτάξουμε τους χαρακτήρες, δηλαδή τα υποκείμενα, που ενσωματώνουν τα έμφυλα στερεότυπα μπορούμε να διακρίνουμε, πέρα από τις αξιώσεις της αναπαράστασης, κάποιους τρόπους με τους οποίους εκφράζεται η κυρίαρχη ιδεολογία από τα ίδια τα υποκείμενα της έμφυλης καταπίεσης.

Στην ταινία έχουμε δύο πολύ χαρακτηριστικά παραδείγματα και τα δύο προς το τέλος της ταινίας. Η μία σκηνή αφορά μία ηγετική γυναικεία μορφή από την εργατούπολη της Νότιας Ουαλίας (που σε όλη την ταινία παρακολουθούμε πώς από σύζυγος και νοικοκυρά αναλαμβάνει καίριες ευθύνες στην οργάνωση της αλληλεγγύης στην απεργία) η οποία στην ερώτηση του τι σκέφτεται να κάνει με τη ζωή της (αφού η απεργία έχει λήξει και ηττηθεί) η απάντησή της είναι ότι θα γυρίσει στους κανονικούς ρυθμούς ζωής, αφού είναι σύζυγος και μητέρα (εικ. 9). Η δεύτερη σκηνή μας δείχνει δύο μέλη των LGSM (έναν γκέι και μία λεσβία) που έχουν αναπτύξει ισχυρούς φιλικούς δεσμούς μεταξύ τους να είναι ξαπλωμένοι στο κρεβάτι και να μας λένε πως αν ήταν κανο-



εικ. 9: επιστροφή στην «κανονικότητα»

νικοί, εκείνη την ώρα θα έπρεπε να φιλιούνται. Ένα αρσενικό και ένα θηλυκό άτομο σε ένα κρεβάτι, οφείλουν να έλκονται ερωτικά, αυτό επιβάλλει το κυρίαρχο πρότυπο.

Αυτό που παρατηρείται σε αυτά τα δύο παραδείγματα και είναι εξαιρετικής σημασίας, είναι το με ποιον τρόπο τα υποκείμενα της έμφυλης καταπίεσης όχι απλά ενσωματώνουν κυρίαρχες έμφυλες νόρμες αλλά καταλήγουν στον έναν ή τον άλλο βαθμό να ενοχοποιούν τους εαυτούς τους και να τους θεωρούν μη κανονικούς, περίεργους, παρίες. Η σκέψη του Γκράμσι για την ηγεμονία είναι πολύ βοηθητική: «[η] φιλοσοφία της κυρίαρχης τάξης περνά διαμέσου ενός πλήρους ιστού σύνθετων εκλαϊκεύσεων που εμφανίζεται ως «κοινή λογική»: αυτό είναι η φιλοσοφία των μαζών, που αποδέχονται την ηθική, τα έθιμα, την θεσμοποιημένη συμπεριφορά της κοινωνίας μέσα στην οποία ζούν».⁶ Άρα υπάρχει ένα περίπλοκο πλέγμα μηχανισμών και θεσμών που διαμορφώνει τις κυρίαρχες πρακτικές και συμπεριφορές που στην πραγματικότητα αντανακλούν ένα ιδιωτελές σύνολο κανόνων και αξιών το οποίο η εκάστοτε κυρίαρχη τάξη παρουσιάζει (ή προσπαθεί να παρουσιάσει) ως καθολικό για το σύνολο της κοινωνίας.

Η έμφυλη καταπίεση των γυναικών ή των ΛΟΑΤΚΙ βιώνεται -και ενσωματώνεται- με διαφορετικούς τρόπους από το κάθε άτομο και σε κάθε χώρο, ωστόσο αυτό δεν μπορεί να εξηγήσει τις ρίζες της έμφυλης καταπίεσης καθώς είναι μια ερμηνεία κατά βάση ψυχολογική και εμπειρική.⁷ «*Η συνείδηση που αποκτά η γυναίκα για τον εαυτό της δεν προσδιορίζεται μονάχα από τις σεξουαλικές της ιδιότητες*» αλλά «*καθρεφτίζει μια κατάσταση που εξαρτάται από την οικονομική δομή της κοινωνίας*».⁸ Οι τρόποι με τους οποίους η έμφυλη καταπίεση βιώνεται, ειδικά στον αστικό χώρο, είναι πολύ βοηθητική στην ανάλυση και παρατήρηση χωρικών φαινομένων αλλά δεν μπορούν να αποτελέσουν μια συνολική θεώρηση της έμφυλης καταπίεσης. Έχει σημασία να αναδειχθούν οι μηχανισμοί και οι θεσμοί που αναπαράγουν και νομιμοποιούν την έμφυλη καταπίεση και την «εξαναγκαστική» επιτέλεση των κυρίαρχων έμφυλων ρόλων, οι οποίοι δεν είναι παρά κοινωνικές κατασκευές.⁹ Αν δεχθούμε ότι αυτοί οι μηχανισμοί και οι θεσμοί (η πυρηνική οικογένεια, η εκπαίδευση, η εκκλησία, οι μηχανισμοί καταστολής, ο κυρίαρχος λόγος των ΜΜΕ, η κυρίαρχη πολιτισμική παραγωγή) είναι αυτοί που παίζουν τον καθοριστικό ρόλο στη διαμόρφωση της κυρίαρχης ιδεολογίας την οποία προσπαθούν να καταστήσουν ηγεμονική και να τη μετασχηματίσουν σε κοινωνική πρακτική από «τα κάτω» θα οδηγηθούμε στο να αναζητήσουμε τη σχέση της έμφυλης καταπίεσης με την ταξική φύση της εξουσίας στις καπιταλιστικές κοινωνίες, χωρίς να υπαινίσσομαι ότι το δεύτερο αποτελεί τη μοναδική εξήγηση. Ισχυρίζομαι όμως ότι χωρίς αυτό μπορούμε εύκολα να οδηγηθούμε σε μία σχετικιστική προσέγγιση της εξουσίας, η οποία φαντάζει πανταχού παρούσα με χιλιάδες παραλλαγές και ως εκ τούτου είναι κάτι που δεν μπορεί να ηττηθεί με κάποιον τρόπο ή τρόπους σε μια απελευθερωτική προοπτική.

6 Τζουζέπε, Φ, 1977, *Αντόνιο Γκράμσι, η Ζωή Ενός Επαναστάτη*, Αθήνα: εκδ. Οδυσσέας, σελ. 271

7 Wolf, S, 2009, *Sexuality and Socialism*, Chicago: Haymarket Books

8 Μποβουάρ, Σ, 1979, *Το δεύτερο φύλο*, Αθήνα: εκδ. Γλάρος

9 Μποβουάρ, Σ, 1979, *Το δεύτερο φύλο*, Αθήνα: εκδ. Γλάρος

5. Πρακτικές διεκδίκησης και αμφισβήτησης [ή πώς το «προσωπικό γίνεται πολιτικό»]



Εικ. 10: δύο γυναίκες φιλιούνται στο δημόσιο χώρο



Εικ. 11: σκηνή από το pride του 1985 στο οποίο ηγήθηκαν οι ανθρακωρύχοι

Στα προηγούμενα κεφάλαια είδαμε με ποιον τρόπο οι ενδιάμεσοι χώροι μπορούν να συγκροτήσουν συλλογικές έμφυλες ταυτότητες, πώς αλληλοδιαπλέκονται πρακτικές έμφυλων υποκειμένων ως μία διαδικασία «προετοιμασίας» για την οικειοποίηση του δημόσιου χώρου. Αυτό που μένει να εξετάσουμε είναι το πώς αναπαριστώνται στην ταινία αυτές οι κοινωνικές πρακτικές οικειοποίησης του δημόσιου χώρου.

Στις δύο σκηνές (εικ.10 και εικ.11) βλέπουμε δύο πρακτικές οικειοποίησης του δημόσιου χώρου. Στην πρώτη, μία στρέητ (ή τουλάχιστον έτσι παρουσιάζεται σε όλη την ταινία μέχρι εκείνη τη στιγμή) γυναίκα να φιλιέται στο δρόμο με μία λεσβία. Στη δεύτερη παρακολουθούμε την κοινή διαδηλώση στο pride, της ΛΟΑΤΚΙ κοινότητας και των ανθρακωρύχων.

Παρατηρώντας αυτές τις δύο σκηνές, μπορούμε να υποθέσουμε ότι εκφράζουν δύο κατηγορίες πρακτικών οικειοποίησης. Η πρώτη κατηγορία αφορά μία ατομική πρακτική, με την έννοια ότι το άτομο (με την έμφυλη ταυτότητά του και τη σεξουαλικότητά του) έχει πλέον την «άνεση» να εκφραστεί σεξουαλικά στο δημόσιο χώρο με ένα φιλή, μια αγκαλιά, επιβάλλοντας την ορατότητα των ΛΟΑΤΚΙ στο δημόσιο χώρο. Με αυτόν τον τρόπο αμφισβητούνται τα ετεροκανονικά έμφυλα όρια του αστικού χώρου, εναντιώνεται στην περιθωριοποίηση και μεγεθύνεται το όριο των επιτρεπτών (σεξουαλικών) συμπεριφορών. Ωστόσο, αυτή η πρακτική «εστιάζει» κυρίως στο ζήτημα της ορατότητας, χωρίς αυτό να είναι αμελητέο, η κατοχύρωση της οποίας δεν μπορεί να εγγυηθεί μία ατομική συμπεριφορά στο χώρο καθώς σε κάποιο άλλο σημείο μια λεσβία μπορεί να πέσει θύμα χλευασμού, κακοποίησης, περιθωριοποίησης. Όσο σημαντική και αν είναι η ορατότητα, οι ατομικές πρακτικές δεν μπορούν να τη διασφαλίσουν κάτι που όμως δεν μπορεί να γίνει ούτε εάν αυτή η ορατότητα ήταν θεσμικά κατοχυρωμένη (ή εάν η μη αποδοχή της ήταν ποινικοποιημένη) καθώς κάτι τέτοιο θα παραγνώριζε τον κοινωνικό και έμφυλο χαρακτήρα του αστικού χώρου καθώς και τις αντιτιθέμενες πρακτικές που διαρκώς συγκρούονται στη σφαίρα του δημοσίου, προσπαθώντας κάθε μία να ορίσει το επιτρεπτό και το αποδεκτό. Πάντως, η αναγνώριση της ορατότητας και της έμφυλης καταπίεσης από μόνη της δεν ισοδυναμεί με την ανατροπή των σχέσεων έμφυλης καταπίεσης¹⁰ ούτε μπορεί να έχει την αξίωση αμφισβήτησης της καθεστηκθίας τάξης πραγμάτων.

Η δεύτερη κατηγορία αφορά την ανάπτυξη στον αστικό χώρο συλλογικών πρακτικών από συλλογικά υποκείμενα, που έχουν μία συγκροτημένη ταυτότητα που στην περίπτωση μας είναι τουλάχιστον δύο, η έμφυλη συλλογική ταυτότητα των ΛΟΑΤΚΙ και η ταξική συλλογική ταυτότητα των ανθρακωρύχων. Πέρα από την περισσότερη ισχύ που μπορεί να έχει μία πρακτική όταν υιοθετείται από πολλούς ανθρώπους την ίδια στιγμή αμφισβητώντας με μεγαλύτερη δυναμική τους έμφυλους περιορισμούς του αστικού δημόσιου χώρου, ο οποίος στη συνέχεια, τουλάχιστον δυνητικά, μπορεί να παράγεται ως έμφυλος με άλλο νόημα πλέον¹¹. Όταν για παράδειγμα όλες οι γυναίκες των ανθρακωρύχων έχουν σχεδόν εγκαταλείψει τον «παραδοσιακό γυναικείο ρόλο» και οι ΛΟΑΤΚΙ τους δικούς τους ενδιάμεσους χώρους, δημιουργούνται ρωγμές στην αναπαραστάση των έμφυλων ταυτοτήτων στο χτισμένο περιβάλλον, αμφισβητώντας τις αυστηρές

10 Massey, D, 1994, *Space, Place and Gender*, Minneapolis: University of Minnesota Press

11 Λαδά, Σ, 2013, «Φύλο και χώρος: αρχικές προσεγγίσεις και νέα ερωτήματα ή μεταξύ ορατών και αόρατων», εισήγηση στο συνέδριο «Το φύλο, τόπος συνάντησης των επιστημών: ένας πρώτος απολογισμός», Μυτιλήνη, Πανεπιστήμιο Αιγαίου

διακρίσεις δημόσιου και ιδιωτικού και δημιουργεί (έστω προσωρινά αλλά με μεγαλύτερη κρουστικότητα) νέους όρους αναπαράστασης και αναπαραγωγής των έμφυλων ταυτοτήτων¹²

Εάν αποδεχτούμε ότι τα φύλα (άρα και οι έμφυλες ταυτότητες) είναι κοινωνικές κατασκευές¹³ τότε προκύπτει το ερώτημα του πώς αυτές «κατασκευάζονται», πώς νομιμοποιούνται και αναπαράγονται. Εάν σε αυτό η απάντηση δώσει έμφαση μόνο στις ατομικές καθημερινές συμπεριφορές των έμφυλων υποκειμένων και στον τρόπο που βιώνεται και ενσωματώνεται η έμφυλη καταπίεση θα ήταν το ίδιο λάθος με μία απάντηση που θα υποστήριζε ότι όλες οι ανισότητες και όλες οι μορφές καταπίεσης είναι σε «τελική ανάλυση» ταξικές, παρότι έχουν και υλική υπόσταση.

Για παράδειγμα, η μη αναγνώριση των ΛΟΑΤΚΙ θεσμικά είναι αυτή που θα απαγόρευε σε έναν gay να δώσει αίμα για το σύντροφο του σε ένα νοσοκομείο, αφού δεν υπάρχει συγγένεια βάσει νομικού πλαισίου. Αυτές οι υλικές συνέπειες μπορούν να έχουν και οικονομικό αντίκτυπο σε σχέση με τις μισθολογικές απολαβές μεταξύ ετεροκανονικών και ΛΟΑΤΚΙ σε μία θέση εργασίας, ή ακόμα χειρότερα η άρνηση πρόσβασης στην εργασία λόγω σεξουαλικότητας. Άρα η μη αναγνώριση σημαίνει την άρνηση της πλήρους συμμετοχής στην κοινωνική ζωή¹⁴, το οποίο δεν μπορεί να κατανοηθεί χωρίς τους θεσμούς εκείνους που το νομιμοποιούν και τον τρόπο δόμησης της κοινωνικής ιεραρχίας. Συνεπώς, είναι αναγκαία μία προσέγγιση που θα μπορεί να «ορίζει» καλύτερα τις σχέσεις εξουσίας και να μην τις σχετικοποιεί σε τέτοιο βαθμό που η εξουσία μετατρέπεται σε μία αρκετά άοριστη έννοια, που βρίσκεται παντού και πουθενά, γιατί έτσι υπονομεύονται στην πραγματικότητα οι όποιες απελευθερωτικές προοπτικές και ανατροπής των υπαρχουσών σχέσεων εξουσίας.

Όλοι και όλες είμαστε ένα σύνολο κοινωνικό σχέσεων «και ζούμε τις ζωές μας στη διασταύρωση μιας σειράς άνισων κοινωνικών σχέσεων, βασισμένων σε μία ιεραρχία που καθορίζεται από την καπιταλιστική οργάνωση της κοινωνίας»¹⁵, χωρίς αυτό να σημαίνει ότι υποβιβάζονται οι άνισες κοινωνικές σχέσεις και οι διαφορετικές ιεραρχίες, αλλά περισσότερο δίνεται έμφαση στην αναγκαιότητα αναγνώρισης της ταξικής φύσης της εξουσίας.

12 Valentine, G, 2001, «Whatever happened to the social? Reflections on the ‘cultural turn’ in British human geography», *Norsk Geografsk Tidsskrift–Norwegian Journal of Geography*, Vol. 55, Oslo, σελ. 166–172

13 Μποβουάρ, Σ, 1979, *Το δεύτερο φύλο*, Αθήνα: εκδ. Γλάρος

14 Fraser, N, 1997, «Heterosexism, Misrecognition, and Capitalism: A Response to Judith Butler», *Social Text*, Volume 0, Issue 52/53, Duke University Press, σελ. 279-289

15 Wolf, S, 2015, «Marxism and identity politics: Unite and fight?», *International Socialist Review*, Issue 98, Chicago: Center for Economic Research and Social Change, σελ 118-131

5. Βιβλιογραφία – Πηγές

- Βαΐου, Ν, Καλαντίδης, 2009, «Πόλεις των “άλλων”: καθημερινές πρακτικές και σύγκρουση στο δημόσιο χώρο», στο Σπυριδάκης, Μ, *Χωρικοί Μετασχηματισμοί και Κοινωνική Έρευνα*, Αθήνα: Νήσος
-
- Λαδά, Σ, 2013, «Φύλο και χώρος: αρχικές προσεγγίσεις και νέα ερωτήματα ή μεταξύ ορατών και αόρατων», εισήγηση στο συνέδριο «*Το φύλο, τόπος συνάντησης των επιστημών: ένας πρώτος απολογισμός*», Μυτιλήνη, Πανεπιστήμιο Αιγαίου
-
- Μαρξ, Κ, Ένγκελς, Φ, 1997, *Γερμανική ιδεολογία*, Αθήνα: εκδ. Gutenberg
-
- Μποβουάρ, Σ, 1979, *Το δεύτερο φύλο*, Αθήνα: εκδ. Γλάρος
-
- Πισσαρίδης, Μ, «Η ανάγνωση του χώρου μέσα από πρακτικές σεξουαλικότητας και ταυτότητας φίλου», Εισήγηση στην εκδήλωση «Η ανάγνωση του χώρου μέσα από πρακτικές σεξουαλικότητας και ταυτότητας φύλου», (<https://akea2011.com/2015/09/28/isigisifilokesexoualikitita>)
-
- Τζουζέπε, Φ, 1977, *Αντόνιο Γκράμσι, η Ζωή Ενός Επαναστάτη*, Αθήνα: εκδ. Οδυσσέας
-
- Valentine, G, 2001, «Whatever happened to the social? Reflections on the ‘cultural turn’ in British human geography», *Norsk Geografsk Tidsskrift–Norwegian Journal of Geography*, Vol. 55, Oslo
-
- Fraser, N, 1997, «Heterosexism, Misrecognition, and Capitalism: A Response to Judith Butler», *Social Text*, Volume 0, Issue 52/53, Duke University Press
-
- Massey, D, 1994, *Space, Place and Gender*, Minneapolis: University of Minnesota Press
-
- Nuella, G, Manea, M, 2014, «LGBT Community - Constraints and Practices of Space Appropriation in Bucharest», *Analyze – Journal of Gender and Feminist Studies*, New Series, Issue No. 3
-
- Wolf, S, 2009, *Sexuality and Socialism*, Chicago: Haymarket Books
-
- Wolf, S, 2015, «Marxism and identity politics: Unite and fight?», *International Socialist Review*, Issue 98, Chicago: Center for Economic Research and Social Change